

股票代號：6243



ENE TECHNOLOGY INC.

迅杰科技股份有限公司

九十七年度 年報

查詢網址 <http://newmops.twse.com.tw>

中 華 民 國 九 十 八 年 五 月 二 十 日 刊 印

一、發言人及代理發言人：

發言人姓名：鍾文凱

職稱：財會及策略規劃處副總經理

電話：(03)666-2888 ext3600

電子信箱：investors@ene.com.tw

代理發言人姓名：詹筱秦

職稱：財會及策略規劃處經理

電話：(03)666-2888 ext3217

電子信箱：investors@ene.com.tw

二、總公司地址：新竹市科學工業園區展業一路9號4樓之1

總公司電話：(03)666-2888

台北辦事處地址：台北縣新店市寶橋路88號4、5樓

台北辦事處電話：(02)8911-1525

三、股票過戶機構：

元大證券股份有限公司股務代理部

台北市大同區承德路三段210號B1

電話：(02)2586-5859

網址：<http://agent.yuanta.com.tw>

四、最近年度財務報告簽證會計師：

事務所名稱：安侯建業會計師事務所

會計師姓名：游萬淵、周寶蓮

地址：台北市信義路五段7號68樓(台北101大樓)

電話：(02)8101-6666

網址：www.kpmg.com.tw

五、海外有價證券掛牌買賣之交易場所名稱及查詢該海外有價證券資訊之方式：
無。

六、公司網址：www.ene.com.tw

目 錄

項 目	頁次
壹、致股東報告書-----	01
貳、公司簡介-----	04
參、公司治理報告-----	05
一、組織系統-----	05
二、董事、監察人、總經理、副總經理、協理各部門及分支機構主管資料-----	07
三、公司治理運作情形-----	18
四、會計師公費資訊-----	23
五、更換會計師資訊-----	23
六、經理人曾任職於簽證會計師所屬事務所或其關係企業者-----	24
七、股東股權移轉及股權質押變動情形-----	24
八、持股比例占前十名股東間互為關係人之資訊-----	25
九、綜合持股比例-----	25
肆、募資情形-----	26
伍、營運概況-----	31
一、業務內容-----	31
二、市場及產銷概況-----	32
三、從業員工-----	35
四、環保支出資訊-----	35
五、勞資關係-----	35
六、重要契約-----	35
陸、財務概況-----	36
一、最近五年度簡明資產負債表及損益表-----	36
二、最近五年度財務分析-----	37
三、最近年度財務報告之監察人審查報告-----	39
四、最近年度財務報表-----	40
五、最近年度經會計師查核簽證之母子公司合併財務報表-----	70
六、公司及其關係企業發生財務週轉困難情事-----	70
柒、財務狀況及經營結果之檢討分析與風險事項-----	70
一、財務狀況之檢討與分析-----	70
二、經營結果之檢討與分析-----	70
三、現金流量之檢討與分析-----	71
四、重大資本支出-----	71
五、轉投資政策-----	71
六、風險管理評估-----	71
七、其他重要事項-----	72
捌、特別記載事項-----	73
一、關係企業相關資料-----	73
二、私募有價證券辦理情形-----	73
三、子公司持有或處分本公司股票情形-----	74
四、其他必要補充說明事項-----	74
玖、最近年度及截至年報刊印日止，發生證券交易法第三十六條第二項第二款所定對股東權益或證券價格有重大影響之事項-----	74

壹、致股東報告書

一、九十七年度營業結果：

(一)九十七年度營業計畫實施成果：

九十七年度營收淨額為 1,380,420 仟元，較前一年 1,896,077 仟元減少 27.2%。另外，在營業利益為 109,021 仟元，較前一年 435,789 仟元減少 74.98%，稅後淨利下滑 73.1%為 97,983 仟元，基本每股盈餘為 1.42 元。因為市場競爭激烈，價格下滑，致營收減少 515,657 仟元，另九十七年度因員工分紅及董事監察人酬勞費用化，致稅後淨利及基本每股盈餘分別減少 18,667 仟元及 0.27 元。

單位：新台幣千元

年 度 項 目	97 年度	96 年度	增減金額	變動比例
營業收入	1,380,420	1,896,077	-515,657	-27.20%
營業利益	109,021	435,789	-326,768	-74.98%
稅前淨利	98,366	419,724	-321,358	-76.56%
稅後淨利	97,983	364,200	-266,217	-73.10%

(二)預算執行情形：

九十七年度未公開財務預測，故無預算達成情形。

(三)財務收支及獲利能力分析：

項 目		97 年度	96 年度
獲 利 能 力	資 產 報 酬 率	6.52%	23.77%
	股 東 權 益 報 酬 率	7.26%	30.62%
	估實收資本比率	營業利益	67.78%
		稅前純益	65.28%
	純 益 率	7.10%	19.21%
	基 本 每 股 盈 餘	1.42 元	5.89 元

(四)九十七年度研究發展狀況：

- (1)Embedded Flash KBC 版
- (2)KBC+USB Card Reader
- (3)Sensor Button Controller IC
- (4)Cap Sensor for Touch Application
- (5)SSD Controller IC
- (6)應用於裝飾及手機上 LED 驅動 IC
- (7)低價電腦應用 IC
- (8)記憶體電源 IC
- (9)顯示卡 PWM IC

二、九十八年度營業計畫概要

(一)經營方針：

今年 PC 市場因景氣循環影響，經營環境較為艱辛，因 NB 市場受到整體經濟枯榮的影響更大，故 2009 年經營方針，著重公司穩健經營，並聚集於新產品的開

發，以期在景氣復甦之際，獲得更大的機會。

(二)營業目標：

在全球景氣不振對電子產品需求減少的環境中，2009 年整體營業收入仍以較 2008 年持平或小幅成長為目標，並維持全年毛利率在 35%以上。

(三)產銷及研發政策：

- (1)在 EC 產品線加強客戶關係並拓展市佔率。
- (2)提升 Power 產品線的良率以及毛利率，重新檢視產品開發計畫並挑選較有利基的產品。
- (3)開發新產品如 SSD 相關產品，並加強各產品線之間合作開發的能力，全力發揮公司的競爭優勢。
- (4)對各客戶採取不同的訂價策略，並積極拓展新客戶。
- (5)將更加強部門間主管的溝通管道，以及產品開發的控管。
- (6)小心控制人員擴張，加強研發實力及人員戰鬥力。

三、未來公司發展策略

2008 年開始全球陷入金融危機，電子產業亦在 2008 下半年受到波及，遭遇衰退的窘境。在此嚴峻的大環境之下，電腦低價化，外型輕薄易於攜帶更是首要考量。目前小筆電的規格符合大部分使用者的需求，加上面板尺寸未來將以 10 吋以上為主，使用上更適合使用習慣故吸引更多的消費者注意。市場對其定位已從第二台 PC 有逐漸轉為首購之 NB 的趨勢。而一般規格之筆記型電腦，則受到小筆電熱銷的影響，年成長率則會不如往年的大幅躍進，不過在 NB 取代 DT 趨勢不變與 Netbook 加持下，今年出貨亦將有明顯的成長。本公司為 NB 關鍵 IC 設計公司，深耕行動平台多年，目前已具備混合式訊號產品、數位訊號產品以及類比產品設計能力，未來產品重心著重於人機介面以及移動式裝置相關 IC 的發展，以提供完整解決方案。

四、受到外部競爭環境、法規環境及總體經營環境之影響

(一)外部競爭環境之影響

未來亦將透過購併或投資，尋找新的技術合作對象，以提升公司未來在技術、產品應用及行銷等各方面的競爭力。

(二)法規環境之影響

本公司隨時注意國內外法規之變動，目前相關政策及法規之變動對公司並未產生重大影響。

(三)總體經營環境之影響

- (1)利率：預估利率仍維持低檔，因公司目前並無任何長短期借款，故對公司並未產生重大影響。
- (2)匯率：97 年度兌換損失為 26,275 仟元，主要為台幣對美元升貶值幅度較為劇烈，未能即時因應所致，因此產生兌換損失，本公司已就外幣部位採取適當的避險措施來因應此一變動。
- (3)通貨膨脹：目前國際油價持平，通貨膨脹壓力減緩，但因全球金融風暴影響，消費端減少消費開支，故而銷量下降，截至目前並未出現重大影響公司營運及發展之情形。

展望未來，期望能透過產品線的擴展及技術的提升，迅速地達成預期的目標；同時，在可攜性產品與其他資訊應用產品的 IC 研發、銷售與服務上，更期許能成為產業標竿的領導者。我們仍將秉持一貫的經營理念，秉持著「迅速」&「傑出」的經營哲學，致力於提供迅速的服務與傑出的產品，以滿足客戶的需求。

敬 祝 各位股東女士、先生

身體健康 萬事如意

迅杰科技股份有限公司

董事長兼總經理 翁佳祥

敬上

貳、公司簡介

一、設立日期：中華民國 87 年 05 月 20 日

二、公司沿革：

民國 87 年 05 月 公司設立資本額 3 仟萬元

民國 89 年 11 月 申請投資設立獲准入科學工業園區

民國 90 年 11 月 鍵盤控制積體電路小量試產 (KB3886)

民國 91 年 06 月 現金增資募集完成，實收資本額 218,450 仟元

民國 91 年 07 月 CardBus/MediaReader (CB710) 取得 WindowsXP logo 認證

民國 91 年 08 月 通過 ISO9001 認證

民國 91 年 09 月 登錄興櫃市場 (股票代號 R183)

民國 91 年 12 月 盈餘轉增資 19,492 仟元，增資後實收資本額 237,942 仟元

民國 92 年 01 月 CardBus/MediaReader (CB720) 取得 WindowsXP logo 認證

民國 92 年 04 月 獲准登錄櫃檯買賣中心 (股票代號 6243)

民國 92 年 10 月 多功能數位卡介面晶片榮獲第二屆國家新創事業獎優質獎

民國 92 年 08 月 盈餘轉增資 35,441 仟元，增資後實收資本額 273,383 仟元

民國 93 年 03 月 自行研發的 USB2.0 晶片得到 USB-IF 與 WHQL 的測試通過

民國 93 年 05 月 發行 93 年度國內第一次無擔保轉換公司債 2 億元

民國 93 年 09 月 盈餘轉增資 63,660 仟元，增資後實收資本額 337,042 仟元

民國 93 年 10 月 28 日起股票得為融資融券交易

榮獲第十一屆中小企業發展基金創新研究獎

民國 93 年 12 月 通過新竹科學工業園區創新技術研究發展計畫獎助

民國 94 年 05 月 取得美國發明專利權『COMPENSATION CIRCUIT FOR CURRENT CONTROL OSCILLATOR』

民國 94 年 06 月 取得中華民國發明專利權『鍵盤控制器』

民國 94 年 08 月 資本公積轉增資 8,226 仟元，增資後實收資本額 411,413 仟元

民國 94 年 12 月 鍵盤暨電源控制晶片榮獲第十二屆中小企業發展基金創新研究獎

民國 95 年 08 月 經濟部中小企業處主辦的第九屆小巨人獎

盈餘轉增資 30,864 仟元，資本公積轉增資 21,864 仟元，增資後實收資本額 491,323 仟元

民國 95 年 10 月 榮膺 MIT OLPC 計畫的主要晶片供應廠商

迅杰商標美國註冊成功

取得中華民國發明專利權『記憶裝置韌體修補方法』

民國 96 年 08 月 盈餘轉增資、資本公積轉增資及私募增資計 96,484 仟元，增資後實收資本額 641,021 仟元

民國 96 年 09 月 榮獲勤業眾信台灣高科技 Fast 50 獲利成長第二名

民國 96 年 10 月 獲頒第十六屆國家磐石獎

民國 97 年 05 月 私募增資計 25,000 仟元，增資後實收資本額 668,136 仟元

民國 97 年 06 月 通過 ISO/IEC QC080000 認證

民國 97 年 08 月 榮獲第七屆金鉅獎

民國 97 年 11 月 盈餘轉增資、資本公積轉增資計 33,486 仟元，增資後實收資本額 709,041 仟元

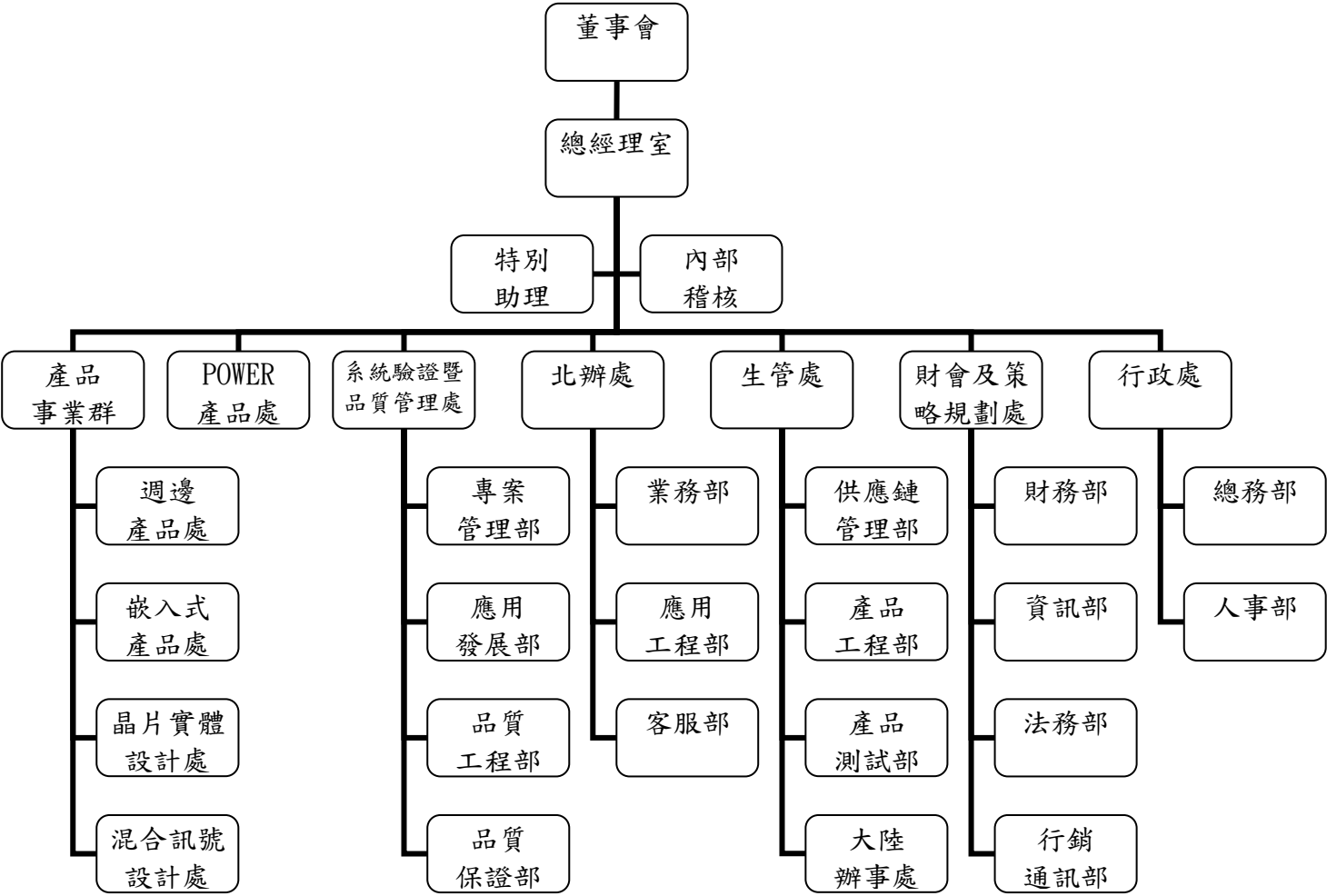
民國 97 年 09 月 大陸昆山辦事處成立

民國 97 年 12 月 榮獲中華民國電子零件認證委員會 HSPM-RoHS 工廠

參、公司治理報告

一、組織系統

(一)組織結構



(二)各主要部門所營業務

部門別	職 掌 業 務
各產品處	<ul style="list-style-type: none"> ● 產品之設計、驗證及專案管理控制。 ● 產品應用上之系統軟體設計及技術支援。 ● 協助業務部門在客戶端產品推廣及協調技術支援事宜。 ● 規劃未來產品的發展藍圖。
系統驗證暨品質管理處	<ul style="list-style-type: none"> ● 產品測試計畫的定案與執行。 ● 進料檢驗、出貨檢驗、品質異常及客訴(退貨)處理、儀器校驗、文件及資料中心之建立與維護。 ● 外包廠品質管理、ISO 制度之推動與維護。
北辦處	<ul style="list-style-type: none"> ● 國內、外產品市場開拓、訂單審核、銷售、服務、客戶聯繫，營運計劃之進行與營業目標達成之控管。 ● 國內、外客戶廠商之訂購單及請購單查核、服務、客戶聯繫，協助業務人員處理後續接單程序。 ● 產品售後服務及問題反應與協助客戶解決產品應用技術問題。
總經理室	<ul style="list-style-type: none"> ● 稽核、評估各部門機能運作及內部控制制度之實施。 ● 輔助總經理掌握公司營業方針及決策。
生管處	<ul style="list-style-type: none"> ● 負責生產排程、進度控管、庫存量管制。 ● 倉儲管理、貨品入庫驗收、出貨準備、定期盤點事宜。 ● 封裝試產驗證、測試試產驗證、產品可靠度驗證、製程良率分析及改善、客戶退貨(客訴)之失效分析支援、良率警示極限之訂定及扣留批之放行。
財會及策略規劃處	<ul style="list-style-type: none"> ● 股東聯絡及服務、編製年報及公開說明書、股務相關事項、資訊傳遞（包括發佈新聞稿、公開資訊觀測站訊息上傳、召開法人說明會等）。 ● 長短期資金籌措、調度與管理，長短期投資分析、規劃。 ● 會計制度、系統規劃、稅務及預算作業規劃管理與執行。 ● 應收、應付款之管理、資金調度管理、股務之執行等。 ● 電腦作業系統、資料庫、網路、電腦周邊設備規劃與管理。 ● 新產品規劃、市場及競爭分析、策略目標執行。 ● 產品推廣、產銷預估、公司形象建立。 ● 專利申請、追蹤及產品智財權管理。
行政處	<ul style="list-style-type: none"> ● 行政庶務、採購管理。 ● 人力管理、制度規章建立、薪資發放及管理、教育訓練。

二、董事、監察人、總經理、副總經理、協理、各部門及分支機構主管資料

(一)董事、監察人：

98 年 4 月 30 日

職 稱	姓 名	選任日期	任期(年)	初次選任日期	選任時持有股份		現在持有股份		配偶、未成年子女現在持有股份		利用他人名義持有股份		主要經(學)歷	目前兼任本公司及其他公司之職務	具配偶或二親等以內關係之其他主管、董事或監察人		
					股數	持股%	股數	持股%	股數	持股%	股數	持股%			職稱	姓名	關係
董事長	翁佳祥	96.5.22	3	87.4.20	1,693,487	3.12	2,063,263	2.91	118,748	0.17	—	—	美國猶它州立大學電機所碩士 台灣大學 EMBA 企管碩士 世界先進(股)公司-行銷暨策略規劃部及行銷通訊部經理 OPTI-臺灣區負責人 Intel-亞太區產品線經理 矽統科技(股)公司-產品行銷經理 TI-台北分公司 ASIC 研發設計中心經理	本公司：總經理 他公司： 鴻發積體電路科技(股)公司 董事(本公司法人代表)	—	—	—
董事	華碩電腦(股)公司 代表人： 吳欽智	97.5.12	2.5	96.12.25	1,500,000	2.33	1,577,625	2.23	—	—	—	—	南加州大學材料科學博士 揚智科技-總經理	本公司：無 他公司： 華碩電腦(股)公司技術長	—	—	—

職 稱	姓 名	選任日期	任期(年)	初次選任日期	選任時持有股份		現在持有股份		配偶、未成年子女現在持有股份		利用他人名義持有股份		主要經(學)歷	目前兼任本公司及其他公司之職務	具配偶或二親等以內關係之其他主管、董事或監察人		
					股數	持股%	股數	持股%	股數	持股%	股數	持股%			職稱	姓名	關係
董事	鵬寶科技(股)公司代表人：鄧克文	97.6.13	2	97.6.13	1,000,000	1.49	1,051,750	1.48	-	-	-	-	佛羅里達大學電機系博士 智寶科技(股)公司-副董事長 聯誠光電(股)公司-總經理 聯華電子-副總經理	本公司：無 他公司： 仁寶電腦工業(股)公司-投資長 晶讚光電(股)公司-董事長 智易科技(股)公司-監察人 程智科技(股)公司-董事 誼寶科技(股)公司-董事 智邦科技(股)公司-董事 麥寶創業投資(股)公司-董事 華正創業投資(股)公司-董事 華陸創業投資(股)公司-董事 華期創業投資(股)公司-董事	-	-	-
董事	立裕投資(股)公司代表人：賴世芳	96.12.25	2.5	96.12.25	1,500,000	2.33	1,577,625	2.23	-	-	-	-	清華大學電機碩士 沛亨半導體-副理	本公司：無 他公司： 立敏電子-董事 立積電子-董事 立裕投資(股)公司-董事 立錡科技-董事、副總經理 Richpowermicroelectronics Corporation-董事 日隆電子股份有限公司-董事	-	-	-
董事	郝海晏	96.5.22	3	93.5.27	360,942	0.67	397,750	0.56	-	-	-	-	美國普度大學電機博士 臺灣大學-電機系副教授 資策會-金融事業群副總經理 英特格瑞資訊(股)公司-董事長	本公司：無 他公司： 心盛醫學影像(股)公司-董事長 聯合骨科器材(股)公司-董事 華東科技(股)公司-董事 科雅科技(股)公司-監察人	-	-	-

職 稱	姓 名	選任日期	任期(年)	初次選任日期	選任時持有股份		現在持有股份		配偶、未成年子女現在持有股份		利用他人名義持有股份		主要經(學)歷	目前兼任本公司及其他公司之職務	具配偶或二親等以內關係之其他主管、董事或監察人		
					股數	持股%	股數	持股%	股數	持股%	股數	持股%			職稱	姓名	關係
董事	蔡文惠	96.5.22	3	94.5.27	928,622	1.71	1,072,096	1.51	46,745	0.07	-	-	美國明州聖湯姆士大學國際管理所碩士	本公司：策略長 他公司： 嘉華創投(股)公司-董事長 中美矽晶製品(股)公司-董事 宏麗科技(股)公司-董事	-	-	-
董事	鍾文凱	96.5.22	3	96.5.22	41,420	0.08	220,224	0.31	752	0.00	-	-	台灣大學會計學研究所碩士 中華民國會計師 內部稽核師 新竹貨運(股)公司-財務部經理 華特電子工業(股)公司-財務處處長、監察人	本公司：財會及策略規劃處副總 他公司： 鴻發積體電路科技(股)公司-監察人(本公司法人代表) 技鼎股份有限公司-監察人	-	-	-
獨立董事	侯明坤	96.5.22	3	91.6.12	26,625	0.05	30,090	0.04	-	-	-	-	臺中商專企管系學士 臺灣中小企業銀行經理	本公司：無 他公司： 宏捷科技(股)公司獨立董事	-	-	-
獨立董事	林一峰	96.5.22	3	91.6.12	-	-	-	-	-	-	-	-	成功大學電機所碩士 臺灣大學國企所碩士 EMBA 普雷科技-創辦人	本公司：無 他公司： 功典資訊(股)公司董事長	-	-	-
獨立監察人	林征聖	96.5.22	3	91.6.12	-	-	-	-	7,073	0.00	-	-	淡江大學會計系學士 中華民國會計師	本公司：無 他公司： 眾智聯合會計師事務所合夥會計師	-	-	-

職 稱	姓 名	選任日期	任期(年)	初次選任日期	選任時持有股份		現在持有股份		配偶、未成年子女現在持有股份		利用他人名義持有股份		主要經(學)歷	目前兼任本公司及其他公司之職務	具配偶或二親等以內關係之其他主管、董事或監察人		
					股數	持股%	股數	持股%	股數	持股%	股數	持股%			職稱	姓名	關係
監察人	矽格(股)公司 代表人：郭旭東	96.5.22	3	96.12.25	1,200,000	1.87	1,262,100	1.78	-	-	-	-	成功大學電機系 學士 華新先進測試廠- 副總 宏宇半導體(股) 公司-總經理/董 事長	本公司：無 他公司： 矽格事業群執行副總經理兼 湖口廠總經理	-	-	-
監察人	吳義光	96.5.22	3	96.5.22	218,150	0.40	119,374	0.17	2,398	0.00	-	-	光晉董事長	本公司：無 他公司： 光晉企業(股)公司-董事長 宏麗科技(股)公司-監察人	-	-	-

法人股東之主要股東

法人股東名稱	法人股東之前十大股東	持股比例
華碩電腦(股)公司	美商花旗託管華碩存託憑證	3.71%
	徐世昌	3.06%
	謝偉琦	2.38%
	施崇棠	2.28%
	童子賢	1.98%
	中華郵政(股)公司	1.83%
	公務人員退休撫卹基金管理委員會	1.46%
	第一銀行受施崇棠信託專戶	1.41%
	花旗銀行託管新加坡政府基金專戶	1.28%
	江石崇	1.24%
鵬寶科技(股)公司	仁寶電腦工業(股)公司（其主要股東詳下表）	100.00%
立錡投資(股)公司	立錡科技(股)公司（其主要股東詳下表）	100.00%
矽格(股)公司	兆豐國際商業銀行(股)公司	2.27%
	黃興陽	1.91%
	邱明春	1.18%
	開曼群島商太平洋華登第四投資有限合夥	0.95%
	英屬蓋曼群島商亞力投資有限公司	0.95%
	英屬蓋曼群島商榮曼投資有限公司	0.95%
	英屬蓋曼群島商月華投資有限公司	0.95%
	台灣工銀股份有限公司	0.83%
	吳敏弘	0.80%
	葉燦鍊	0.73%

上表主要股東為法人者其主要股東

法人股東名稱	法人之主要股東	持股比例
仁寶電腦工業(股)公司	紐約銀行一九九九年十一月九日訂立存託契約	8.54%
	金寶電子工業股份有限公司	3.81%
	大通託管特寶豐基金之特寶豐外國基金專戶	3.18%
	勞工保險局	2.16%
	國家金融安定基金管理委員會	2.05%
	中華郵政股份有限公司	1.70%
	匯豐銀行託管第一雄鷹F E海外基金投資戶	1.69%
	大通託管特寶豐基金公司之特寶豐世界基金	1.66%
	公務人員退休撫卹基金管理委員會	1.34%
	南山人壽保險股份有限公司	1.30%

法人股東名稱	法人之主要股東	持股比例
立錡科技(股)公司	謝叔亮	4.47%
	中華郵政股份有限公司	4.41%
	匯豐銀行託管喬何基金有限公司投資專戶	4.39%
	新制勞工退休基金	2.64%
	戴良彬	2.09%
	舊制勞工退休基金	1.62%

法人股東名稱	法人之主要股東	持股比例
	匯豐銀行託管喬何合夥人有限合夥投資專戶	1.62%
	花旗銀行託管新加坡政府基金專戶	1.53%
	台灣企銀受託保管元大新主流基金專戶	1.42%
	渣打託管可變產品保險基金 I I 對立投資組	1.37%

董事及監察人所具專業知識及獨立性之情形

條件 姓名	是否具有五年以上工作經驗 及下列專業資格			符合獨立性情形（註）										兼任其他 公開發行 公司獨立 董事家數
	商 務 、 法 務、財務、 會計或公司 業務所須相 關科系之公 私立大專院 校講師以上	法官、檢察官、 律師、會計師或 其他與公司業務 所需之國家考試 及格領有證書之 專門職業及技術 人員	商 務、法 務、財 務、 會計或公司 業務所須之 工作經驗	1	2	3	4	5	6	7	8	9	10	
翁佳祥			✓				✓	✓	✓	✓	✓	✓	✓	無
吳欽智			✓	✓	✓	✓	✓	✓	✓	✓	✓	✓		無
鄧克文			✓	✓		✓	✓	✓	✓	✓	✓	✓		無
賴世芳			✓	✓		✓	✓	✓	✓	✓	✓	✓		無
郝海晏	✓		✓	✓		✓	✓	✓	✓	✓	✓	✓	✓	無
蔡文惠			✓				✓	✓	✓	✓	✓	✓	✓	無
侯明坤			✓	✓		✓	✓	✓	✓	✓	✓	✓	✓	無
鍾文凱		✓	✓			✓	✓	✓	✓	✓	✓	✓	✓	無
林一峰			✓	✓		✓	✓	✓	✓	✓	✓	✓	✓	1
林征聖		✓	✓	✓	✓	✓	✓	✓	✓	✓	✓	✓	✓	無
吳義光			✓	✓		✓	✓	✓	✓	✓	✓	✓	✓	無
郭旭東			✓	✓	✓	✓	✓	✓	✓	✓	✓	✓		無

註：各董事、監察人於選任前二年及任職期間符合下述各條件者，請於各條件代號下方空格中打“✓”。

- (1) 非為公司或其關係企業之受僱人。
- (2) 非公司或其關係企業之董事、監察人(但如為公司或其母公司、公司直接及間接持有表決權之股份超過百分之五十之子公司之獨立董事者，不在此限)。
- (3) 非本人及其配偶、未成年子女或以他人名義持有公司已發行股份總額百分之一以上或持股前十名之自然人股東。
- (4) 非前三款所列人員之配偶、二親等以內親屬或五親等以內直系血親親屬。
- (5) 非直接持有公司已發行股份總額百分之五以上法人股東之董事、監察人或受僱人，或持股前五名法人股東之董事、監察人或受僱人。
- (6) 非與公司有財務或業務往來之特定公司或機構之董事（理事）、監察人（監事）、經理人或持股百分之五以上股東。
- (7) 非為公司或關係企業提供商務、法務、財務、會計等服務或諮詢之專業人士、獨資、合夥、公司或機構之企業主、合夥人、董事（理事）、監察人（監事）、經理人及其配偶。
- (8) 未與其他董事間具有配偶或二親等以內之親屬關係。
- (9) 未有公司法第 30 條各款情事之一。
- (10) 未有公司法第 27 條規定以政府、法人或其代表人當選。

(二)總經理、副總經理、協理、各部門及分支機構主管：

98 年 4 月 30 日

職 稱	姓 名	選(就) 任日期	持有股份		配偶、未成年子女 持有股份		利用他人名義 持有股份		主要經(學)歷	目前兼任其他公 司之職務	具配偶或二親等以內關係 之經理人		
			股數	持股%	股數	持股%	股數	持股%			職 稱	姓 名	關 係
總經理	翁佳祥	87.02.16	2,063,263	2.91	118,748	0.17	-	-	美國猶它州立大學電機所碩士 台灣大學 EMBA 企管碩士 世界先進(股)公司-行銷暨策略規劃部及行銷通 訊部經理 OPTI-臺灣區負責人 Intel-亞太區產品線經理 矽統科技(股)公司-產品行銷經理 TI-台北分公司 ASIC 研發設計中心經理	鴻發積體電路科 技(股)公司-董 事(本公司法人 代表)	-	-	-
產品事業群 副總經理	陳俊成	96.11.07	128,713	0.18	-	-	-	-	美國南加州大學電機碩士 矽統科技(股)公司-平臺發展事業處協理	無	-	-	-
北辦處 副總經理	吳宏男	96.11.07	45,379	0.06	1,298	0.00	-	-	台灣淡水工商專工業工程與管理科 英國威爾斯大學企管系肄業 台灣晶技(股)公司-國內業務部資深高級專員	無	-	-	-
POWER 產品處 副總經理	林童寬	95.03.23	105,278	0.15	-	-	-	-	成功大學電機所碩士 其樂達科技-研發協理 工研院-電子所課長	無	-	-	-
財會暨策略 規劃處 副總經理	鍾文凱	97.03.25	220,224	0.31	752	0.00	-	-	台灣大學會計學研究所碩士 中華民國會計師、內部稽核師 新竹貨運(股)公司-財務部經理 華特電子工業(股)公司-財務處處長、監察人	鴻發積體電路科 技(股)公司-監 察人(本公司法 人代表) 技鼎(股)公司- 監察人	-	-	-
生管處 副總經理	黃靜儒	97.03.25	64,755	0.09	-	-	-	-	清華大學核工所碩士 矽統科技-通訊產品事業處測試工程部副理	無	-	-	-

(三)最近年度支付董事、監察人、總經理及副總經理之酬金

(1)董事（含獨立董事）之酬金

單位：仟元

職稱	姓名	董事酬金								A、B、 C 及 D 等四項總額占稅後純益之比例		兼任員工領取相關酬金								A、B、C、D、E、F 及 G 等七項總額占稅後純益之比例		有無領取來自子公司以外轉投資事業酬金		
		報酬(A)		退職退休金(B)		盈餘分配之酬勞(C)		業務執行費用(D)				薪資、獎金及特支費等(E)		退職退休金(F)		盈餘分配員工紅利(G)							員工認股權憑證得認購股數(H)	
		本公司	合併報表內所有公司	本公司	合併報表內所有公司	本公司	合併報表內所有公司	本公司	合併報表內所有公司	本公司	合併報表內所有公司	本公司	合併報表內所有公司	本公司	合併報表內所有公司	本公司		合併報表內所有公司		本公司	合併報表內所有公司		本公司	合併報表內所有公司
董事長兼總經理	翁佳祥	439	439	0	0	1980	1980	90	90	2.56%	2.56%	10966	10966	219	219	200	0	200	0	0	0	14.18%	14.18%	0
董事	吳欽智																							
董事	鄧克文																							
董事	賴世芳																							
董事	蔡文惠																							
董事	郝海晏																							
董事	鍾文凱																							
獨立董事	林一峰																							
獨立董事	侯明坤																							

酬金級距表

給付本公司各個董事酬金級距	董事姓名			
	前四項酬金總額(A+B+C+D)		前七項酬金總額(A+B+C+D+E+F+G)	
	本公司	合併報表內所有公司 I	本公司	合併報表內所有公司 J
低於 2, 000, 000 元	翁佳祥、吳欽智 賴世芳、蔡文惠 郝海晏、鍾文凱 林一峰、侯明坤 鄧克文	翁佳祥、吳欽智 賴世芳、蔡文惠 郝海晏、鍾文凱 林一峰、侯明坤 鄧克文	吳欽智 賴世芳、蔡文惠 郝海晏、林一峰 侯明坤、鄧克文	吳欽智 賴世芳、蔡文惠 郝海晏、林一峰 侯明坤、鄧克文
2, 000, 000 元（含）～5, 000, 000 元（不含）			鍾文凱	鍾文凱

給付本公司各個董事酬金級距	董事姓名			
	前四項酬金總額(A+B+C+D)		前七項酬金總額(A+B+C+D+E+F+G)	
	本公司	合併報表內 所有公司 I	本公司	合併報表內 所有公司 J
5,000,000 元 (含) ~ 10,000,000 元 (不含)			翁佳祥	翁佳祥
10,000,000 元 (含) ~ 15,000,000 元 (不含)				
15,000,000 元 (含) ~ 30,000,000 元 (不含)				
30,000,000 元 (含) ~ 50,000,000 元 (不含)				
50,000,000 元 (含) ~ 100,000,000 元 (不含)				
100,000,000 元以上				
總計	2,509	2,509	13,894	13,894

(2)監察人之酬金

單位：仟元

職稱	姓名	監察人酬金								A、B、C 及 D 等 四項總額占稅後 純益之比例		有無領 取來自 子公司 以外轉 投資事 業酬金
		報酬(A)		退職退休金(B)		盈餘分配之酬勞 (C)		業務執行 費用(D)				
		本公司	合併報 表內所 有公司	本公司	合併報 表內所 有公司	本公司	合併報 表內所 有公司	本公司	合併報 表內所 有公司	本公司	合併報 表內所 有公司	
監察人	郭旭東	1 17	1 17	0	0	6 22	6 22	4 0	4 0	0 .79%	0 .79%	0
監察人	吳義光											
監察人	林征聖											

酬金級距表

給付本公司各個監察人酬金級距	監察人姓名	
	前四項酬金總額(A+B+C+ D)	
	本公司	合併報表內所有公司(E)
低於 2,000,000 元	郭旭東、吳義光、林征聖	郭旭東、吳義光、林征聖
2,000,000 元 (含) ~ 5,000,000 元 (不含)		
5,000,000 元 (含) ~ 10,000,000 元 (不含)		
10,000,000 元 (含) ~ 15,000,000 元 (不含)		
15,000,000 元 (含) ~ 30,000,000 元 (不含)		
30,000,000 元 (含) ~ 50,000,000 元 (不含)		
50,000,000 元 (含) ~ 100,000,000 元 (不含)		
100,000,000 元以上		
總計	779	779

(3)總經理及副總經理之酬金

單位：仟元

職稱	姓名	薪資(A)		退職退休金(B)5		獎金及特支費等等(C)		盈餘分配之員工紅利金額(D)				A、B、C 及 D 等四項總額占稅後純益之比例（%）		取得員工認股權憑證數額		有無領取來自子公司以外轉投資事業酬金
		本公司	合併報表內所有公司	本公司	合併報表內所有公司	本公司	合併報表內所有公司	本公司		合併報表內所有公司		本公司	合併報表內所有公司	本公司	合併報表內所有公司	
								現金紅利金額	股票紅利金額	現金紅利金額	股票紅利金額					
總經理	翁佳祥	10927	10927	544	544	13591	13591	800	1026	800	1026	27.44	27.44	0	0	0
策略長	蔡文惠															
副總經理	陳俊成															
副總經理	林童寬															
副總經理	吳宏男															
副總經理	鍾文凱															
副總經理	黃靜儒															

酬金級距表

給付本公司各個總經理及副總經理酬金級距	總經理及副總經理姓名	
	本公司	合併報表內所有公司
低於 2,000,000 元	-	-
2,000,000 元 (含) ~ 5,000,000 元 (不含)	陳俊成、吳宏男 林童寬、鍾文凱 黃靜儒	陳俊成、吳宏男 林童寬、鍾文凱 黃靜儒
5,000,000 元 (含) ~ 10,000,000 元 (不含)	翁佳祥	翁佳祥
10,000,000 元 (含) ~ 15,000,000 元 (不含)		
15,000,000 元 (含) ~ 30,000,000 元 (不含)		
30,000,000 元 (含) ~ 50,000,000 元 (不含)		
50,000,000 元 (含) ~ 100,000,000 元 (不含)		
100,000,000 元以上		
總計	26,888	26,888

(4) 配發員工紅利之經理人姓名及配發情形

	職稱	姓名	股票紅利 金額	現金紅利 金額	總計	總額占稅後純 益之比例 (%)
經 理 人	總經理	翁佳祥	1,026	800	1,826	1.86%
	副總經理	陳俊成				
	副總經理	林童寬				
	副總經理	吳宏男				
	副總經理	黃靜儒				
	副總經理	鍾文凱				

(四) 最近兩年度董事、監察人及經理人之酬金分析

項目	97 年度		96 年度	
	本公司	合併報表內 所有公司	本公司	合併報表內 所有公司
稅後純益 (仟元)	97,983	97,983	364,200	364,200
董、監酬金 (仟元)	3,288	3,288	10,631	10,631
董、監酬金所佔比例	3.36%	3.36%	2.86%	2.86%
總經理及副總經理酬金 (仟元)	26,888	26,888	23,441	23,441
總經理及副總經理酬金所佔比例	27.44%	27.44%	6.44%	6.44%

給付酬金之政策、標準與組合、訂定酬金之程序及與經營績效之關聯性：

- (1) 董事及監察人：盈餘分配之酬勞依公司章程第三十二條規定辦理，當年度分配盈餘提撥 3% 以下為董監酬勞，由董事會提案送股東會決議，並於給付時以其對本公司營運參與程度及貢獻為分配基準。車馬費則依出席情形每次支領伍仟元。
- (2) 總經理及副總經理：薪酬分為固定與變動兩部份，固定薪資按公司『薪資管理辦法』辦理之；變動薪資包括 MBO 獎金及員工紅利，MBO 獎金依其個人績效及公司獲利狀況支付，員工紅利則依公司章程第三十二條規定辦理，就當年度剩餘盈餘提撥 10%~25% 為限，並依其個人績效為分配之基準。

三、公司治理運作情形：

(一)董事會運作情形資訊

97 年度董事會開會 7 次，出席情形如下：

職稱	姓名	實際出(列) 席次數	委託出席 次數	實際出(列) 席率(%)	備註
董事長	翁佳祥	7	0	100%	
董事	蘇艷雪	0	0	0%	97/5/12 辭任
董事	吳欽智	2	0	50%	97/5/12 就任
董事	鄧克文	1	0	25%	97/6/13 就任
董事	賴世芳	6	1	86%	
董事	蔡文惠	6	1	86%	
董事	郝海晏	6	1	86%	
董事	鍾文凱	7	0	100%	
獨立董事	林一峰	4	1	57%	
獨立董事	侯明坤	7	0	100%	

其他應記載事項：

- 一、證交法第 14 條之 3 所列事項暨其他經獨立董事反對或保留意見且有紀錄或書面聲明之董事會議決事項，應敘明董事會日期、期別、議案內容、所有獨立董事意見及公司對獨立董事意見之處理：無。
- 二、董事對利害關係議案迴避之執行情形，應敘明董事姓名、議案內容、應利益迴避原因以及參與表決情形：無。
- 三、當年度及最近年度加強董事會職能之目標與執行情形評估：
為加強董事會職能，其主要目標包括持續修訂有效及適當之內部控制制度，積極審閱公司之管理決策及營運計畫，建立與維持公司形象及善盡社會責任，以強化董事會職能。本公司已設置獨立董事及監察人，皆按照相關法令及公司章程之要求執行職務；並已建立完備之資訊揭露系統，以確保股東能取得公司相關之最新訊息，提升資訊透明度。

(二)審計委員會運作情形監察人參與董事會運作情形

(1)本公司尚未設置審計委員會。

(2)監察人參與董事會運作情形

97 年度董事會開會 7 次，列席情形如下：

職稱	姓名	實際出(列) 席次數	委託出席 次數	實際出(列) 席率(%)	備註
監察人	郭旭東	3	0	43%	
監察人	林征聖	7	0	100%	
監察人	吳義光	5	0	71%	

其他應記載事項：

一、監察人之組成及職責：

(一)監察人與公司員工及股東之溝通情形

監察人不定期視察各單位業務狀況，以及透過股東常會與員工及股東溝通。

(二)監察人與內部稽核主管及會計師之溝通情形

內部稽核人員定期及不定期向監察人提出稽核報告，會計師亦每年定期就查核情形及建議事項與監察人進行溝通。

二、監察人列席董事會如有陳述意見，應敘明董事會日期、期別、議案內容、董事會決議結果以及公司對監察人陳述意見之處理：無。

(三)公司治理運作情形及其與上市上櫃公司治理實務守則差異情形及原因

項目	運作情形	與上市上櫃公司治理實務守則差異情形及原因
<p>一、公司股權結構及股東權益</p> <p>(一)公司處理股東建議或糾紛等問題之方式</p> <p>(二)公司掌握實際控制公司之主要股東及主要股東之最終控制者名單之情形</p> <p>(三)公司建立與關係企業風險控管機制及防火牆之方式</p>	<p>(一)本公司日常股東業務委由專業之股務代理機構辦理，同時有專人負責處理相關事宜。</p> <p>(二)本公司並無持股10%以上之單一股東，對於主要股東，均能保持密切聯繫。</p> <p>(三)本公司並無關係企業。</p>	無
<p>二、董事會之組成及職責</p> <p>(一)公司設置獨立董事之情形</p> <p>(二)定期評估簽證會計師獨立性之情形</p>	<p>(一)本公司已選任二席獨立董事，由林一峰和侯明坤擔任。</p> <p>(二)本公司由董事會定期評估簽證會計師之獨立性。</p>	無
<p>三、建立與利害關係人溝通管道之情形</p>	<p>本公司已設置電子信箱investors@ene.com.tw及建立發言人制度，作為與利害關係人之溝通管道。</p>	無
<p>四、資訊公開</p> <p>(一)公司架設網站，揭露財務業務及公司治理資訊之情形</p> <p>(二)公司採行其他資訊揭露之方式(如架設英文網站、指定專人負責公司資訊之蒐集及揭露、落實發言人制度、法人說明會過程放置公司網站等)</p>	<p>(一)本公司依規定定期及不定期於公開資訊觀測站申報各項財務、業務及公司治理資訊之情形。</p> <p>(二)本公司已架設中、英文網站(www.ene.com.tw)，並有專人負責蒐集及揭露工作，另設置發言人與代理發言人制度，法人說明會過程亦會公告在公開資訊觀測站上。</p>	無
<p>五、公司設置提名或薪酬委員會等功能委員會之運作情形</p>	<p>公司尚未設置提名或薪酬委員會等功能委員會。</p>	<p>本公司雖未設置提名或薪酬委員會等，但董事會均依規定運作。</p>
<p>六、公司如依據「上市上櫃公司治理實務守則」訂有公司治理實務守則者，請敘明其運作與所訂公司治理實務守則之差異情形：</p> <p>公司尚未訂有公司治理實務守則，但公司均依循實務手則運作。</p>		

七、其他有助於瞭解公司治理運作情形之重要資訊(如1員工權益、2僱員關懷、3投資者關係、4供應商關係、5利害關係人之權利、6董事及監察人進修之情形、7風險管理政策及風險衡量標準之執行情形、8客戶政策之執行情形、9公司為董事及監察人購買責任保險之情形等)：

1. 員工權益：本公司勞資關係良好，員工可透過意見箱、電子信箱及定期的月會及勞資會議維護自身的利益。
2. 僱員關懷：員工福利制度完善，除三節獎金、分紅入股、員工旅遊、健康檢查及教育訓練等外，與員工之溝通管道通暢，可充分傾聽員工之申訴及意見。
3. 投資者關係：已架設中、英文網站、電子信箱及發言人體系，作為與投資者溝通的管道。
4. 供應商關係：本公司與晶圓廠及封測廠關係良好，均致力於提升品質、降低成本及縮短交期，一同掌握市場先機，以強化競爭力。
5. 利害關係人之權利：已設置電子信箱及發言人體系，作為與利害關係人溝通的管道。
6. 董事及監察人進修情形：皆符合『上市上櫃公司董事、監察人進修推行要點』之規定，內容可查詢公開資訊觀測站。
7. 風險管理政策及風險衡量標準之執行情形：本公司業依法訂定內部規章，並執行風險評估作業。
8. 客戶政策之執行情形：與客戶維持良好的關係，因應產品快速變動。
9. 董事及監察人購買責任保險之情形：自92年4月21日起已為董事及監察人購買責任保險，另從96年5月22日已列入公司章程，董事及監察人於任期內就執行業務範圍依法應負之賠償責任為其購買責任保險。

八、如有公司治理自評報告或委託其他專業機構之公司治理評鑑報告者，應敘明其自評（或委外評鑑）結果、主要缺失（或建議）事項及改善情形：
公司自評報告中並無重大缺失。

(四)履行社會責任情形：

本公司以具體行動回饋社會，如對弱勢團體的捐贈，偏遠地區電腦設備之捐贈，以及贊助學術單位之研討活動等。

(五)公司如訂定公司治理守則及相關規章者應揭露其查詢方式：

本公司尚未訂定公司治理守則。此外，97/3/25 董事會通過「董事、監察人道德行為準則」，並於當年度股東大會報告。

(六)其他足以增進對公司治理運作情形之瞭解的重要資訊：

除公司網站外，亦可查詢公開資訊觀測站之公司治理項目。

(七)內部控制制度執行狀況：

1. 內部控制聲明書

迅杰股份有限公司
內部控制制度聲明書

日期： 98 年 4 月 24 日

本公司民國九十七年一月一日至九十七年十二月卅一日之內部控制制度，依據自行檢查的結果，謹聲明如下：

- 一、本公司確知建立、實施和維護內部控制制度係本公司董事會及經理人之責任，本公司業已建立此一制度。其目的係在對營運之效果及效率(含獲利、績效及保障資產安全等)、財務報導之可靠性及相關法令之遵循等目標的達成，提供合理的確保。
- 二、內部控制制度有其先天限制，不論設計如何完善，有效之內部控制制度亦僅能對上述三項目標之達成提供合理的確保；而且，由於環境、情況之改變，內部控制制度之有效性可能隨之改變。惟本公司之內部控制制度設有自我監督之機制，缺失一經辨認，本公司即採取更正之行動。
- 三、本公司係依據「公開發行公司建立內部控制制度處理準則」(以下簡稱「處理準則」)規定之內部控制制度有效性之判斷項目，判斷內部控制制度之設計及執行是否有效。該「處理準則」所採用之內部控制制度判斷項目，係為依管理控制之過程，將內部控制制度劃分為五個組成要素：1. 控制環境，2. 風險評估，3. 控制作業，4. 資訊及溝通，及5. 監督。每個組成要素又包括若干項目。前述項目請參見「處理準則」之規定。
- 四、本公司業已採用上述內部控制制度判斷項目，檢查內部控制制度之設計及執行的有效性。
- 五、本公司基於前項檢查結果，認為本公司上開期間的內部控制制度(含對子公司之監督與管理)，包括知悉營運之效果及效率目標達成之程度、財務報導之可靠性及相關法令之遵循有關的內部控制制度等之設計及執行係屬有效，其能合理確保上述目標之達成。
- 六、本聲明書將成為本公司年報及公開說明書之主要內容，並對外公開。上述公開之內容如有虛偽、隱匿等不法情事，將涉及證券交易法第二十條、第三十二條、第一百七十一條及第一百七十四條等之法律責任。
- 七、本聲明書業經本公司民國九十八年四月廿四日董事會通過，出席董事八人，無人持反對意見，均同意本聲明書之內容，併此聲明。

迅杰科技股份有限公司

董事長：翁佳祥

簽章

總經理：翁佳祥

簽章

2. 委託會計師專業審查內部控制制度者，應揭露會計師審查報告：無。

(八)最近年度及截至年報刊印日止公司及其內部人員依法被處罰、公司對其內部人員違反內部控制制度規定之處罰、主要缺失與改善情形：無。

(九)最近年度及截至年報刊印日止，股東會及董事會之重要決議。

迅杰科技股份有限公司

會議彙總表

97年1月1日-98年5月20日

編號	會議日期	重 大 決 議 事 項	備 註
01	97/02/12	<ul style="list-style-type: none"> ● 渣打銀行衍生性金融商品交易額度案。 ● 96 年度會計師公費案。 ● 本公司 96 年度私募第二次訂價及認購股數案。 ● 本公司買回庫藏股案。 	第四屆第9次 董事會
02	97/03/25	<ul style="list-style-type: none"> ● 本公司第二次私募認購股數變動案。 ● 員工認股權執行發行新股案。 ● 96 年度內控自評結果及聲明書案。 ● 訂定本公司「董事、監察人道德行為準則」案。 ● 修訂本公司「董事會議事規則」案。 ● 修訂本公司「公司章程」案。 ● 補選董事乙席案。 ● 董事解除競業禁止案。 ● 97 年股東常會召開日期、地點案。 ● 追認台新國際商業銀行短期授信續約案。 ● 追認台北富邦銀行應收帳款融資額度案。 ● 追認中國信託商業銀行短期周轉金授信案變更及年度額度重新申請案。 ● 董監事及高階員工投保董監事責任險案。 ● 本公司財會暨策略規劃處副總經理及生管處副總經理任命案。 	第四屆第10次 董事會
03	97/04/16	<ul style="list-style-type: none"> ● 96 年度營業報告書及及決算表冊承認案。 ● 96 年度盈餘分配案。 ● 96 年度盈餘暨資本公積轉增資發行新股案。 	第四屆第11次 董事會
04	97/06/13	<ul style="list-style-type: none"> ● 96 年度決算表冊案。 ● 96 年度盈餘分配案。 ● 盈餘暨資本公積轉增資發行新股案。 ● 修訂本公司章程。 ● 董事補選案。 ● 解除新任董事競業禁止之限制。 	97年股東常會
05	97/06/18	<ul style="list-style-type: none"> ● 訂定本公司現金股利配息基準日討論案。 ● 96 年度員工分紅及庫藏股配發辦法核備案。 	第四屆第12次 董事會
06	97/07/09	<ul style="list-style-type: none"> ● 本公司買回庫藏股討論案。 ● 更正 96 年度盈餘分配表之董監酬勞分配數。 	第四屆第13次 董事會
07	97/08/27	<ul style="list-style-type: none"> ● 員工認股權執行發行新股討論案。 ● 97 年上半年度財務報表承認案。 ● 董事及監察人車馬費討論案。 	第四屆第14次 董事會
08	97/10/08	<ul style="list-style-type: none"> ● 訂定本公司 97 年除權基準日之相關事宜討論案。 	第四屆第15次 董事會

編號	會議日期	重 大 決 議 事 項	備 註
09	98/2/11	<ul style="list-style-type: none"> ● 98 年度經營方針及營業計劃討論案。 ● 98 年度內部稽核計畫核備案。 ● 渣打銀行衍生性金融商品交易額度討論案。 ● 台北富邦銀行短期授信續約討論案。 ● 台新銀行短期授信續約討論案。 ● 97 年度會計師公費案核備案。 	第四屆第16次 董事會
10	98/3/18	<ul style="list-style-type: none"> ● 98 年股東常會召開日期、地點及事由案。 ● 修訂本公司「資金貸與他人作業程序」討論案。 ● 修訂本公司「背書保證作業程序」討論案。 ● 修訂本公司內部控制制度及內部稽核制度討論案。 ● 更換本公司簽證會計師核備案。 	第四屆第17次 董事會
11	98/4/24	<ul style="list-style-type: none"> ● 97 年度決算表冊案。 ● 97 年度盈餘分配案。 ● 盈餘暨資本公積轉增資發行新股案。 ● 97 年度內控自評結果及聲明書案。 ● 董監事及高階員工投保董監事責任險案。 ● 修訂本公司章程案。 ● 補充 98 年股東常會召開日期、地點及事由案。 	第四屆第18次 董事會

(十)最近年度及截至年報刊印日止董事或監察人對董事會通過重要決議有不同意見且有紀錄或書面聲明者，其主要內容：無。

(十一)最近年度及截至年報刊印日止，與財務報告有關人士(包括董事長、總經理、會計主管及內部稽核主管等)辭職解任情形之彙總：無。

四、會計師公費資訊：

- (一) 給付簽證會計師、簽證會計師所屬事務所及其關係企業之非審計公費占審計公費之比例達四分之一以上者，應揭露審計與非審計公費：無。
- (二) 更換會計師事務所且更換年度所支付之審計公費較更換前一年度之審計公費減少者，應揭露審計公費減少金額、比例及原因：無。
- (三) 審計公費較前一年度減少達百分之十五以上者，應揭露審計公費減少金額、比例及原因：無。

五、更換會計師資訊：

(一)關於前任會計師

更 換 日 期	九十八年三月十八日		
更 換 原 因 及 說 明	事務所內部業務調整。		
說 明 係 委 任 人 或 會 計 師 終 止 或 不 接 受 委 任	當 事 人	會 計 師	委 任 人
	主 動 終 止 委 任		
	不 再 接 受 (繼 續) 委 任		
最新兩年內簽發無保留意見以外 之 查 核 報 告 書 意 見 及 原 因	無。		
與 發 行 人 有 無 不 同 意 見	有		會計原則或實務
			財務報告之揭露
			查核範圍或步驟
			其他
	無	✓	
	說明		
其他揭露事項	無。		

(二)關於繼任會計師

事務所名稱	安侯建業會計師事務所
會計師姓名	曾漢鈺會計師、游萬淵會計師
委任之日	九十八年三月十八日
委任前就特定交易之會計處理方法或會計原則及對財務報告可能簽發之意見諮詢事項及結果	無。
繼任會計師對前任會計師不同意見事項之書面意見	無。

(三)前任會計師之復函：無。

六、經理人曾任職於簽證會計師所屬事務所或其關係企業者：

公司之董事長、總經理、負責財務或會計事務之經理人，最近一年內並無曾任職於簽證會計師所屬事務所或其關係企業者。

七、股東股權移轉及股權質押變動情形：

最近年度及截至年報刊印日止，董事、監察人、經理人及持股比例超過百分之十之股東股權移轉及股權質押變動情形如下：

(一)董事、監察人、經理人及大股東股權變動情形

職稱	姓名	97年度		98年度截至4月30日止	
		持有股數 增(減)數	質押股數 增(減)數	持有股數 增(減)數	質押股數 增(減)數
董事長兼總經理	翁佳祥	243,520	0	0	0
董 事	華碩電腦	77,625	0	0	0
董 事	華碩電腦代表人-蘇艷雪(註1)	0	0	0	0
董 事	華碩電腦代表人-吳欽智(註1)	0	0	0	0
董 事	鵬寶科技(註2)	1,051,750	0	0	0
董 事	鵬寶科技代表人-鄧克文(註2)	0	0	0	0
董 事	立裕投資	77,625	0	0	0
董 事	立裕投資代表人-賴世芳	0	0	0	0
董 事	侯明坤	1,480	0	0	0
董 事	郝海晏	19,570	0	0	0
董 事	蔡文惠	52,751	0	0	0
董 事	林一峰	0	0	0	0
董 事	鍾文凱	191,835	0	0	0
監察人	林征聖	0	0	0	0
監察人	矽格	62,100	0	0	0
監察人	矽格代表人-郭旭東	0	0	0	0
監察人	吳義光	-56,878	0	-58,000	0
副總經理	陳俊成	60,595	0	0	0
副總經理	吳宏男	42,232	0	0	0
副總經理	林童寬	61,884	0	0	0
副總經理	鍾文凱	191,835	0	0	0
副總經理	黃靜儒	53,186	0	0	0

註1：蘇艷雪於96/12/25擔任華碩電腦法人董事代表，另於97/5/12辭任，由吳欽智擔任其代表。

註2：鄧克文於97/6/13擔任鵬寶科技法人董事代表。

(二)股權移轉及質押資訊：無股權移轉及股權質押之相對人為關係人之情形。

八、持股比例占前十名股東間互為關係人之資訊：

持股比例占前十名之股東，其相互間為財務會計準則公報第六號關係人或為配偶、二親等以內之親屬關係之資訊：

姓名 (註1)	本人 持有股份		配偶、未成年 子女持有股份		利用他人名 義合計持有 股份		前十大股東相互間具 有財務會計準則公報 第六號關係人或為配 偶、二親等以內之親屬 關係者，其名稱或姓名 及關係。(註3)		備註
	股數	持股 比率	股數	持股 比率	股數	持股 比率	名稱 (或姓名)	關係	
力寶股份有限 公司	2,122,000	3.20%	-	-	-	-	無	無	
翁佳祥	2,063,263	3.12%	118,748	0.17%	-	-	無	無	
立裕投資股份 有限公司	1,577,625	2.38%	-	-	-	-	無	無	
仁寶電腦工業 股份有限公司	1,577,625	2.38%	-	-	-	-	鵬寶科技	董事	
華碩電腦股份 有限公司	1,577,625	2.38%	-	-	-	-	華旭投資	董事	
矽格股份有限 公司	1,262,100	1.91%	-	-	-	-	無	無	
蔡文惠	1,072,096	1.62%	46,745	0.07%	-	-	無	無	
華旭投資股份 有限公司	1,051,750	1.59%	-	-	-	-	華碩電腦	子公司	
鵬寶科技股份 有限公司公司	1,051,750	1.59%	-	-	-	-	仁寶電腦	子公司	
統一台灣動力 基金專戶	750,000	1.13%	-	-	-	-	無	無	

註1：應將前十名股東全部列示，屬法人股東者應將法人股東名稱及代表人姓名分別列示。

註2：持股比例之計算係指分別以自己名義、配偶、未成年子女或利用他人名義計算持股比率。

註3：將前揭所列示之股東包括法人及自然人，應揭露彼此間之關係。

九、綜合持股比例

公司、公司之董事、監察人、經理人及公司直接或間接控制之事業對同一轉投資事業之持股數，並合併計算綜合持股比例

98/4/30(單位：仟股；%)

轉投資事業	本公司投資		董事、監察人、經理人及直接或 間接控制事業之投資		綜合投資	
	股數	持股比例	股數	持股比例	股數	持股比例
Reddot Wireless	100	0.31	100	0.31	200	0.62
鴻發科技	3,000	10.68	950	3.38	3,950	14.06

肆、募資情形

一、資本及股份

(一)股本來源

年月	每股面額 (元)	核定股本		實收股本		備註		
		股數 (仟股)	金額 (仟元)	股數 (仟股)	金額 (仟元)	股本來源	以現金以外 之財產抵充 股款者	其他
97年04月	10	75,000	750,000	66,814	668,136	員工認股權執行430仟元 私募25000仟元	無	註1
97年09月	10	75,000	750,000	67,056	670,556	員工認股權執行2,420仟元	無	註2
97年11月	10	95,000	950,000	70,904	709,042	盈餘及資本公積轉增資 38,486仟元	無	註3

註1：97.04.02 國商字第 0970009028 號 註2：97.09.02 國商字第 0970024497 號 註3：97.11.13 國商字第 0970031852 號

98年4月12日(單位：股)

股 份 種 類	核 定 股 本					備 註
	流 通 在 外 股 份			未發行股份 (註)	合 計	
	已上櫃	未上櫃	合 計			
普 通 股	68,560,139		68,560,139	26,439,861	95,000,000	-

註：含庫藏股 2,344 仟股及認股權憑證可認購股數 5,000 仟股。

(二)股東結構

98年4月12日(單位：仟股)

股東結構 數量	政府 機構	金融 機構	其他 法人	個人	外國機構及 外國人	合計
人數	0	1	66	14,608	12	14,687
持有股數	0	35,000	16,028,701	52,261,625	234,813	68,560,139
持股比例(%)	0%	0.05%	23.37%	76.24%	0.34%	100.00%

(三)股權分散情形

每股面額十元

98年4月12日

持股分級	股東人數	持有股數	持股比例(%)
1 至 999	4,279	633,884	0.92
1,000 至 5,000	8,285	15,579,932	22.73
5,000 至 10,000	1,141	7,963,735	11.62
10,001 至 15,000	444	5,178,925	7.55
15,001 至 20,000	164	2,878,775	4.20
20,001 至 30,000	155	3,728,335	5.44
30,001 至 40,000	67	2,317,820	3.38
40,001 至 50,000	40	1,859,413	2.71
50,001 至 100,000	58	3,861,711	5.63
100,001 至 200,000	25	3,454,311	5.04
200,001 至 400,000	14	4,640,974	6.77
400,001 至 600,000	5	2,356,490	3.44
600,001 至 800,000	1	750,000	1.09
800,001 至 1,000,000	0	0	0.00
1,000,001 以上	9	13,355,834	19.48
合計	14,687	68,560,139	100.00

(四) 主要股東名單

持股比例達 5% 以上或前十大之股東

98 年 4 月 12 日

主要股東名稱	股 份	持有股數	持股比例
01. 力寶股份有限公司		2,122,000	3.20%
02. 翁佳祥		2,063,263	3.12%
03. 立裕投資股份有限公司		1,577,625	2.38%
04. 仁寶電腦工業股份有限公司		1,577,625	2.38%
05. 華碩電腦股份有限公司		1,577,625	2.38%
06. 矽格股份有限公司		1,262,100	1.91%
07. 蔡文惠		1,072,096	1.62%
08. 華旭投資股份有限公司		1,051,750	1.59%
09. 鵬寶科技股份有限公司		1,051,750	1.59%
10. 統一台灣動力基金專戶		750,000	1.13%
合計		14,105,834	21.30%

(五) 最近二年度每股市價、淨值、盈餘、股利及相關資料

單位：新台幣元

項 目		年 度	96 年度	97 年度	截至 98 年 3 月 31 日 (業經會計師核閱)
每股市價 (註 1)	最 高		241.00	114.50	45.00
	最 低		82.00	22.10	30.30
	平 均		138.04	64.84	37.64
每股淨值	分 配 前		25.03	17.92	18.39
	分 配 後		23.62	(註 5)	-
基本每股盈餘	加權平均股數(仟股)		58,298	69,083	68,555
	每股盈餘(調整前)		6.25	1.42	0.33
	每股盈餘(調整後)		5.89	-	-
每股股利	現 金 股 利		3.81	0.78	-
	無 償 盈 餘 配 股		0.25	0.36	-
	配 股 資 本 公 積 配 股		0.25	0.16	-
	累 積 未 付 股 利		-	-	-
投資報酬分析	本 益 比 (註 2)		23.44	45.66	-
	本 利 比 (註 3)		36.23	83.13	-
	現金股利殖利率(註 4)		2.76%	1.20%	-

註 1：各年度普通股最高及最低市價，並按各年度成交值與成交量計算各年度平均市價。

註 2：本益比＝當年度每股平均收盤價／每股盈餘。

註 3：本利比＝當年度每股平均收盤價／每股現金股利。

註 4：現金股利殖利率＝每股現金股利／當年度每股平均收盤價。

註 5：97 年度盈餘分配案尚未經股東常會決議。

(六) 公司股利政策及執行狀況

本公司股利政策係按公司法及公司章程規定分派。

本次股東會擬分配股票股利為 24,816 仟元，每仟股約配發 36 股；現金股利擬分配 53,178 仟元，每仟股約配發 780 元，現金股利約佔股東股利 68.18%。

(七) 本次股東會擬議之無償配股對公司營業績效及每股盈餘之影響

項 目		98 年度(預估)
期初實收資本額(仟元)		709,042
本年度配股 配 息 情 形	每股現金股利 (元)	0.78
	盈餘轉增資每股配股數 (股)	0.036
	資本公積轉增資每股配股數 (股)	0.016
營 業 績 效 變 化 情 形	營業利益	98 年度未公開 財測，故無須 揭露預估資 訊。
	營業利益較去年同期增 (減) 比率 (%)	
	稅後純益	
	稅後純益較去年同期增 (減) 比率 (%)	
	每股盈餘 (元)	
	每股盈餘較去年同期增 (減) 比率 (%)	
	年平均投資報酬率 (%)	
擬 制 性 每 股 盈 餘 及 本 益 比	若 盈 餘 轉 增 資 全 數 改 配 現 金 股 利	擬 制 每 股 盈 餘 擬制年平均報酬率 (%)
	若 未 辦 理 資 本 公 積 轉 增 資	擬 制 每 股 盈 餘 擬制年平均報酬率 (%)
	若 未 辦 理 資 本 公 積 轉 增 資 且 盈 餘 轉 增 資 全 數 改 配 現 金 股 利	擬 制 每 股 盈 餘

(八) 員工分紅及董事、監察人酬勞

1. 公司章程所載員工分紅及董事、監察人酬勞之成數或範圍：

本公司年度決算如有盈餘，於完納稅捐、彌補以往年度虧損後依下列順序分配：

- (1) 提撥法定盈餘公積 10%。
- (2) 依法令規定提列之特別盈餘公積。
- (3) 員工紅利為 10~25%。
- (4) 董事及監察人酬勞不得高於 3%。
- (5) 剩餘盈餘依股東會決議分派之。

2. 董事會通過之擬議配發員工分紅及董事、監察人酬勞等資訊：

- (1) 員工現金紅利 11,815 仟元，股票股利 6,750 仟元，董監事酬勞 2,601 仟元。
- (2) 員工股票股利，其發行股數以股東會前一日收盤價，並考量除權除息之影響為計算基礎計算之，佔本公司 97 年度盈餘轉增資之比例為 21.38%
- (3) 擬分派金額與原已費用化之員工紅利 18,565 仟元及董監酬勞 2,602 仟元，差異數僅為 1 仟元，故擬配發員工紅利及董事、監察人酬勞後之設算每股盈餘仍為 1.42 元。

3. 上年度盈餘用以配發員工紅利及董事、監察人酬勞情形：

上年度盈餘分配員工現金紅利 47,000 仟元，員工股票股利 500 仟股與原董事會通過配發數相同；而董監酬勞實際分配數為 9,811 仟元，與原董事會通過配發 10,420 仟元，差異為少配發 609 仟元。

(九)公司買回本公司股份情形：

98年4月30日

買回期次	第一次	第二次	第三次	第四次	第五次	第六次	第七次
買回目的	轉讓與員工	轉讓與員工	轉讓與員工	轉讓與員工	轉讓與員工	轉讓與員工	轉讓與員工
買回之期間	自 93/04/06 至 93/06/05	自 94/10/31 至 94/11/30	自 95/03/24 至 95/05/23	自 95/06/14 至 95/07/13	自 97/01/08 至 97/02/12	自 97/02/13 至 97/04/12	自 97/07/11 至 97/09/09
買回區間價格	35 至 25 元	50 至 22.5 元	52.5 至 37.5 元	60 至 35 元	120 至 72 元	133 至 50 元	80 至 45 元
已買回股份種類及數量	普通股 958 千股	普通股 113 千股	普通股 422 千股	普通股 1,000 千股	普通股 1,500 千股	普通股 242 千股	普通股 1,800 千股
已買回股份金額 (元)	27,745,200	3,919,457	19,979,565	44,482,234	114,930,376	18,328,879	98,195,185
已辦理銷除及轉讓之股份數量	普通股 958 千股	普通股 113 千股	普通股 422 千股	普通股 983 千股	普通股 1,215 千股	普通股 0 千股	普通股 0 千股
累積持有本公司股份數量	0 千股	0 千股	0 千股	17 千股	285 千股	242 千股	1,800 千股
累積持有本公司股份數量占已發行股份總比率	0%	0%	0%	0.02%	0.40%	0.34%	2.54%

二、公司債辦理情形：無。

三、特別股辦理情形：無。

四、海外存託憑證辦理情形：無。

五、員工認股權憑證辦理情形：

(一)員工認股權憑證辦理情形

98年4月30日

員工認股權憑證種類	第一次員工認股權憑證
主管機關核准日期	91.08.08
發行日期	91.09.20/92.04.16
存續期間	6 年
發行單位數	2,150,000
發行得認購股數占已發行股份總數比率	3.03%
得認股期間	4 年
履約方式	發行新股
限制認股期間及比率 (%)	屆滿 2 年 50% 屆滿 3 年 75% 屆滿 4 年 100%
已執行取得股數	2,131,000 股
已執行認股金額	21,310,000 元
未執行認股數量	0 股
未執行認股者其每股認購價格	10 元/10 元
未執行認股數量占已發行股份總數比率 (%)	0%
對股東權益影響	本次發行員工認股權憑證係吸引及留任公司所需之科技及專業人才，並提高員工對公司之向心力及歸屬感，雖對原股東之股權比例有所稀釋，惟稀釋比例並不高，可留任及激勵員工，共同創造公司及股東之利益。

(二)取得員工認股權憑證之經理人及取得憑證數量前十大且得認購金額達三十萬元以上員工之姓名、取得及認購情形：

98年4月30日

職稱	姓名	取得認股數量	取得認股數量占已發行股份總數比率	已執行				未執行			
				認股數量	認股價格	認股金額	認股數量占已發行股份總數比率	認股數量	認股價格	認股金額	認股數量占已發行股份總數比率
協理級以上之經理人	翁佳祥 鍾文凱	339,000	0.478%	339,000	10	3,390,000	0.478%	-	-	-	-

六、併購或受讓他公司股份發行新股辦理情形：無。

七、資金運用計畫執行情形：

(一)九十六年私募發行普通股計畫

1. 計畫內容

(1)股東會決議通過日期：96/5/22

(2)私募股數：第一次5,200千股，第二次2,500千股

(3)私募價格：第一次新臺幣50元，第二次新臺幣50元

(4)私募總金額：第一次260,000仟元第二次125,000仟元；總計385,000仟元

(5)申報網站日期：第一次96/8/9，第二次97/3/19

2. 資金用途：充實營運資金

3. 資金運用計畫與執行情形

期次	計畫項目	所需資金總額	預定運用進度	實際運用進度
第一次	充實營運資金	260,000 仟元	96 年第三季	96 年第三季
第二次	充實營運資金	125,000 仟元	97 年第二季	97 年第二季

4. 產生之效益

(1)改善財務結構：

降低負債比率，減少利息負擔，使資金運用上更為彈性與機動性。

項目		95/12/31	96/12/31	97/12/31
償債能力	流動比率	338%	655%	970%
	速動比率	294%	576%	819%
財務結構	負債比率	34%	15%	10%
	長期資金佔固定資產比率	7753%	10029%	4684%

(2)強化經營及策略聯盟：

引進策略夥伴，對公司業績有穩定實質的挹注，並可培養長期合作默契，為公司未來中長期規劃及成長有正面助益。

(3)提升技術及產品能力：

擁有較多機會獲得外部技術，以及產品 Know-how，進而強化公司技術背景及產品開發彈性。

伍、營運概況

一、業務內容

(一)業務範圍

1. 本公司所營業務主要內容：

- CC01050 資料儲存及處理設備製造業。
- CC01080 電子零組件製造業。
- F118010 資訊軟體批發業。
- F218010 資訊軟體零售業。
- I301010 資訊軟體服務業。
- F401010 國際貿易業。
- I501010 產品設計業。

2. 九十七年度營業比重：

產 品	營業比重
筆記型電腦相關應用系列 IC	96.07%
USB 系列 IC 及其他等	3.93%
合 計	100.00%

3. 公司目前之產品、服務項目：

(1) 筆記型電腦應用產品：

- A. 筆記型電腦鍵盤控制器積體電路系列(Keyboard Controller)
- B. 電源控制器積體電路系列(Power Switch)
- C. 電腦通訊系列橋接控制元件積體電路系列(Cardbus Controller)

(2) 客戶化特殊需求積體電路系列(ASIC)

(3) 系列產品相關之軟體及韌體

4. 計劃開發之新產品(服務)項目：

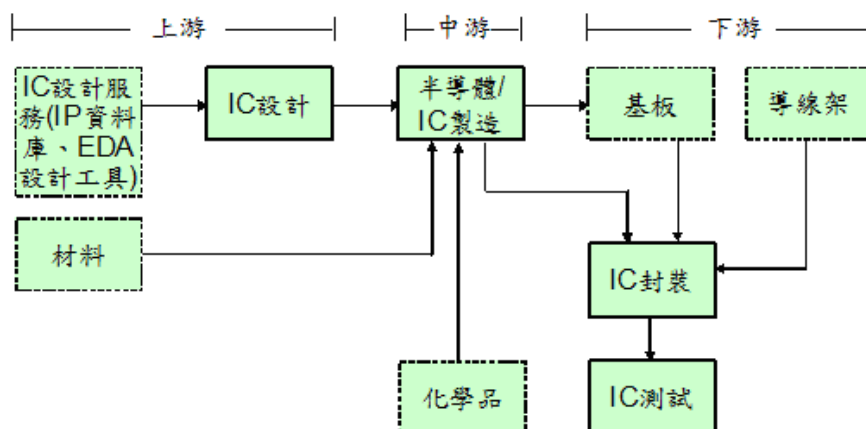
- (1) 人機介面應用 IC
- (2) 移動式裝置相關 IC

(二)產業概況

1. 產業現況與發展

2008 年全球陷入金融危機，電子產業亦在 2008 年下半年受到波及遭遇衰退的窘境，在此嚴峻的大環境之下，電腦低價化的趨勢更為明顯，目前電腦市場最熱門的產品之一為 Netbook，價格比一般常規的筆記型電腦便宜，且外型更為輕巧精美，非常符合行動需求高的使用者，加上面板尺寸未來將以 10 吋以上為主，使用上更適合使用習慣故吸引更多的消費者注意。

2. 產業上、中、下游之關聯性



3. 產品發展趨勢

本公司為 NB 關鍵零組件設計公司，深耕行動平台多年，目前已具備混合式訊號產品、數位訊號產品以及類比產品設計能力，產品重心著重於人機介面以及手持式裝置相關 IC 的發展，未來將致力發展觸控式解決方案並將其應用極大化。

4. 競爭情形

本公司與競爭對手之九十七年度市佔率情形如下表：

產品別	廠商名稱	國別	市場佔有率
Keyboard Controller (鍵盤控制 IC)	迅杰科技	台灣	32%
	華邦	台灣	20%
	SMSC	美國	23%
	聯陽	台灣	26%
	Renesas	日本	

資料來源：本公司自行整理

(三) 技術及研發概況

1. 研發費用

單位：仟元

年 度	97 年度	截至 98 年 3 月 (業經會計師核閱)
金 額	184,673	46,275

2. 最近年度及截至年報刊印日止開發成功之技術或產品

- (1) Embedded Flash KBC 版
- (2) KBC+USB Card Reader
- (3) Sensor Button Controller IC
- (4) Cap Sensor for Touch Application
- (5) SSD Controller IC
- (6) 應用於裝飾及手機上 LED 驅動 IC
- (7) 低價電腦應用 IC
- (8) 記憶體電源 IC
- (9) 顯示卡 PWM IC

(四) 長、短期業務發展計畫

短期計畫：強化與代理商互動關係，並選擇具有專業技術背景的代理商，負責海外銷售與支援。

長期計畫：為因應廣大中國市場客戶需求，於適當地區設立服務據點，希望能藉以直接服務當地客戶，整合資源及開拓大陸市場。

二、市場及產銷概況

(一) 市場分析

1. 主要產品銷售地區

單位：新台幣仟元；%

銷售地區 \ 年度	97 年度		96 年度	
	銷售額	%	銷售額	%
國 內	117,730	8.53	219,896	11.60
亞 洲	1,262,680	91.47	1,674,705	88.32
其 他	10	-	1,476	0.08
合 計	1,380,420	100.00	1,896,077	100.00

2. 市場占有率

單位：仟台；仟顆

產品項目	97 年度	96 年度
我國 NB 出貨量	137,418	92,353
筆記型電腦相關晶片	25%~30%	25%~30%

3. 市場未來之供需狀況與成長性

市場對其定位已從第二台 PC 有逐漸轉為首購之 NB 的趨勢，而一般規格之筆記型電腦，則受到小筆電熱銷的影響，年成長率則會不如往年的大幅躍進，不過在 NB 取代 DT 趨勢不變與 Netbook 加持下，今年出貨亦將有明顯的成長。

4. 競爭利基

(1) 經營團隊技術實力堅強

本公司主要研發人員均累積多年的產品研發經驗，對產品開發能掌握績效及時程，充分掌握市場先機，以創造最高利潤。

(2) 研發人員穩定性高

本公司公司章程內明訂當年度可分配盈餘中相當之比例作為員工紅利外，並提供員工良好之專業訓練及生涯規劃，以提高員工向心力。

(3) 與客戶維持良好的合作關係

本公司為提供客戶完整的服務，無論在產品品質、良率、交期及售後服務方面，均與客戶保持良好的默契，同時亦透過股權關係的建立構築策略聯盟，更有助於業務及技術的緊密結合，為未來的合作奠定基礎。

5. 發展遠景之有利、不利因素與因應對策

A. 發展遠景之有利因素：

(1) 資訊產品市場持續成長，且我國廠商仍具製造及設計優勢，本公司與各廠商供應鏈中關係良好。

(2) 我國半導體工業體系分工完整，晶圓代工、封裝及測試廠日趨專業，並已逐漸達到規模經濟，半導體產業群眾效應有利於 IC 設計業縮短產品推出時程。

(3) 全球各大晶圓代工廠均致力於擴充產能及提升製程，有利於提升 IC 產品品質及降低成本。

(4) 本公司有為客戶需求量身設計及研發的能力，可以加強與客戶之間的配合。

B. 發展遠景之不利因素：

(1) IC 產品生命週期短、產品變化快速，市場競爭激烈。

(2) 產品應用市場及客戶集中度高。

C. 因應對策：

(1) 加強人才培訓、提升產品開發能力及速度，以因應產品快速變動。

(2) 與客戶建立策略聯盟關係，提前規劃並開發客戶所需產品。

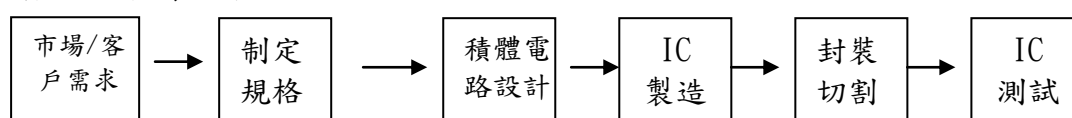
(3) 擴展與開發 NB 以外之產品及應用技術。

(二) 主要產品之重要用途及產製過程

1. 主要產品之重要用途

主要產品名稱	產品重要用途或功能
Keyboard controller Ic (鍵盤控制 IC)	應用於個人電腦系統(筆記型電腦、Space-saving PC、工業電腦)、消費性電子產品(IA、STB)等可攜式電子裝置

2. 主要產品之產製過程



(三) 主要原料之供應狀況

原料名稱	主要供應商	供應情形
晶圓	聯電、Mega Fleet Ltd.	穩定

(四) 最近二年度主要進銷貨客戶名單

1. 最近二年度主要銷貨客戶

單位：新台幣仟元；%

客戶名稱	97 年度		96 年度	
	金額	%	金額	%
仁 寶	480,546	35	785,088	41
乙公司	301,092	22	474,984	25
華 碩	176,873	13	41,150	2
丙公司	124,879	9	261,083	14
丁公司	101,408	7	207,754	11
其 他	195,622	14	126,018	7
合 計	1,380,420	100	1,896,077	100

增減變動原因：華碩為私募引進之策略夥伴，並成功打入其 eee PC 供應鏈之故。

丁公司銷貨下降主要為公司調整行銷策略之故。

2. 最近二年度主要進貨廠商

單位：新台幣仟元；%

廠商名稱	97 年度		96 年度	
	金額	佔全年度進貨淨額比率	金額	佔全年度進貨淨額比率
聯電	235,105	64%	300,594	67%
和弘(Mega Fleet Ltd.)	125,109	34%	149,020	33%
其他	7,244	2%	1,785	-
合計	367,458	100%	451,399	100%

增減變動原因：變動幅度不大。

(五) 最近二年度生產量值

單位：仟顆；新台幣仟元

主要產品 \ 年度	97 年度			96 年度		
	產能	產量	產值	產能	產量	產值
筆記型電腦相關應用 IC	-	83,270	879,540	-	66,947	1,119,237
其它	-	5,584	60,552	-	4,029	38,734
合 計	-	88,854	940,092	-	70,976	1,157,971

(六) 最近二年度銷售量值

單位：仟顆；新台幣仟元

主要產品 \ 年度	97 年度				96 年度			
	內銷		外銷		內銷		外銷	
	量	值	量	值	量	值	量	值
筆記型電腦相關應用 IC	4,984	101,368	74,747	1,224,869	7,074	205,261	57,588	1,637,837
其它	994	16,362	2,603	37,821	856	14,635	2,998	38,344
合 計	5,978	117,730	77,350	1,262,690	7,930	219,896	60,586	1,676,181

三、從業員工資料

年 度		98 年第一季	97 年度	96 年度
員工 人數	直接人員	-	-	-
	間接人員	124	134	117
	合 計	124	134	117
平均年齡		34	34	33
平均服務年資		三年六個月	三年三個月	二年十一個月
學歷 分佈 比率	博 士	-	-	-
	碩 士	42%	42%	42%
	大 專	58%	56%	58%
	高 中	2%	2%	-
	高中以下	-	-	-

四、環保支出資訊

最近二年度及截至年報刊印日止，本公司產品均符合歐盟環保指令（RoHS）相關規範，且未因污染環境而遭受損失及處分，故未來並無因應對策及可能之支出。

五、勞資關係

（一）公司各項員工福利措施、進修、訓練、退休制度與其實施情形，以及勞資間之協議與各項員工權益維護措施情形：

1. 員工福利措施、進修、訓練：勞保、健保、團保、特別休假、三節獎金、年度旅遊補助、婚喪禮金或慰問金、生日禮金、年度健康檢查、員工分紅及認股。
2. 退休制度：本公司退休辦法係依勞動基準法施行，並成立勞工退休準備金監督委員會，每月就薪資總額 2% 存入台灣銀行勞退金專戶；另外新制之勞工退休金部分，每月就薪資總額 6% 提繳至勞工保險局之員工個人退休金專戶，以確保勞工權益。
3. 勞資間之協議情形：每季一次的勞資會議，傾聽員工的申訴及意見，故勞資關係良好，未有重大協議事項。
4. 員工權益維護措施：本公司設有意見箱及電子信箱，每月一次的月會，均作為與員工溝通之管道，以維護每位員工的權益。

（二）最近年度及截至年報刊印日止，因勞資糾紛所遭受之損失，及未來可能發生之估計金額與因應措施：

本公司一向重視員工福利，且勞資關係十分融洽，並未發生任何勞資糾紛，未來公司仍將秉持一貫之原則，使勞資關係更加穩固和諧，相信可以將勞資問題消弭於無形。

六、重要契約：

截至年報刊印日止仍有效存續及最近年度到期之供銷契約、技術合作契約、工程契約長期借款契約及其他足以影響股東權益之重要契約：無。

陸、財務概況

一、最近五年度簡明資產負債表及損益表

(一)資產負債表資料

單位：新台幣仟元

項目	年度	最近五年度財務資料					
		截至 98.3.31 (業經會計師核閱)	97.12.31	96.12.31	95.12.31	94.12.31	93.12.31
流動資產		1,327,338	1,269,726	1,588,188	1,305,336	783,903	598,575
基金及投資		46,014	46,417	75,275	42,084	40,819	10,338
固定資產		30,202	26,613	14,553	12,832	15,462	13,730
無形資產		-	-	-	-	-	-
其他資產		34,374	34,786	32,532	35,203	57,950	34,443
資產總額		1,437,928	1,377,542	1,710,548	1,395,455	859,068	657,086
流動負債	分配前	168,535	130,881	242,407	386,749	220,905	140,419
	分配後		註	550,361	548,232	293,748	145,795
長期負債		-	-	-	75,311	-	163,929
其他負債		8,357	8,466	8,657	13,781	13,642	10,064
負債總額	分配前	176,892	139,347	251,064	475,841	234,547	314,412
	分配後		註	559,018	637,325	307,390	319,788
股本		709,042	709,042	642,926	532,820	436,985	338,633
資本公積		468,961	468,961	385,704	172,875	68,291	9,962
保留盈餘	分配前	224,211	201,665	434,185	253,469	135,560	21,824
	分配後		註	104,488	74,491	31,853	16,448
金融商品未實現(損)益		(2,101)	(2,185)	(720)	38	-	-
累積換算調整數		-	-	-	-	-	-
未認列為退休金成本之淨損失		-	-	-	-	-	-
股東權益總額	分配前	1,261,036	1,238,195	1,459,484	919,614	624,521	342,674
	分配後		註	1,151,530	758,131	551,678	337,298

註：97年度盈餘分配案尚未經股東常會決議，分配後金額暫不列示。

(二)損益表資料

單位：新台幣仟元

項目	年度	最近五年度財務資料					
		截至 98.3.31 (業經會計師核閱)	97 年度	96 年度	95 年度	94 年度	93 年度
營業收入		269,535	1,380,420	1,896,077	1,496,380	975,481	584,274
營業毛利		102,258	463,162	757,942	489,310	329,628	174,166
營業損益		14,446	109,021	435,789	232,369	134,243	17,189
營業外收入及利益		7,736	40,966	24,860	12,837	4,334	4,588
營業外費用及損失		1,223	51,621	40,925	23,449	16,835	19,221
繼續營業部門稅前淨利		20,959	98,366	419,724	221,757	121,742	2,556
繼續營業部門損益		22,547	97,983	364,200	228,590	123,096	2,090
停業部門損益		-	-	-	-	-	-
非常損益		-	-	-	-	638	1,610

項 目	年 度	最 近 五 年 度 財 務 資 料				
	截至 98.3.31 (業經會計師核閱)	97 年度	96 年度	95 年度	94 年度	93 年度
會計原則變動之累積影響數	-	-	-	165	-	-
本 期 損 益	22,547	97,983	364,200	228,755	123,734	3,700
基本每股盈餘(元)	0.33	1.42	5.89	4.09	2.74	0.09

(三)會計師姓名及查核意見

年 度	會計師事務所	簽證會計師	查核意見
九十七	安侯建業會計師事務所	游萬淵、周寶蓮	修正式無保留意見
九十六	安侯建業會計師事務所	游萬淵、周寶蓮	修正式無保留意見
九十五	安侯建業會計師事務所	游萬淵、周寶蓮	無保留意見
九十四	安侯建業會計師事務所	周寶蓮、魏興海	無保留意見
九十三	安侯建業會計師事務所	魏興海、曾漢鈺	無保留意見

二、最近五年度財務分析

分析項目		年度	最近五年度財務分析				
		截至 98.3.31 (業經會計師核閱)	97 年度	96 年度	95 年度	94 年度	93 年度
財務結構	負債占資產比率(%)	12	10	15	34	27	48
	長期資金占固定資產比率(%)	4203	4684	10029	7753	4039	3,690
償債能力	流動比率(%)	788	970	655	338	355	426
	速動比率(%)	691	819	576	294	274	347
	利息保障倍數(倍)	-	29	65	79	46	3
經營能力	應收款項週轉率(次)	4.17	3.98	3.29	2.99	3.53	3.17
	平均收現日	88	92	111	122	103	115
	存貨週轉率(次)	3.80	4.79	5.75	5.49	4.29	4.11
	應付款項週轉率(次)	7.99	8.09	4.83	4.35	2.57	2.59
	平均銷貨日數	96	76	63	67	85	89
	固定資產週轉率(次)	35.70	51.87	130.29	116.61	66.83	42.69
	總資產週轉率(次)	0.75	1.00	1.11	1.07	1.14	0.89
獲利能力	資產報酬率(%)	6	7	24	20	17	1
	股東權益報酬率(%)	7	7	31	30	26	1
	占實收資本營業利益比率(%)	8	15	68	44	31	5
	稅前純益	12	14	65	42	28	1
	純益率(%)	8	7	19	15	13	1
現金流量	基本每股盈餘(元)	0.33	1.42	5.89	4.09	2.74	0.09
	現金流量比率(%)	21	186	195	18	13	註1
	現金流量允當比率(%)	161	132	127	43	31	註1
槓桿度	現金流量再投資比率(%)	2.77	15.41	23.18	0.39	3	註1
	營運槓桿度	4.66	2.78	1.39	1.56	1.81	29.96
槓桿度	財務槓桿度	1.00	1.03	1.02	1.01	1.02	1.14

最近兩年度各項財務比率變動達20%之分析如下：

負債占資產比率：主要係流動資產及流動負債較上期減少所致。

長期資金占固定資產比率：主要係本期淨利衰退所致。

流動比率：主要係流動負債較上期減少所致。

速動比率：主要係流動負債較上期減少所致。

利息保障倍數：息前稅前純益減少所致。

應收款項週轉率：主要係營收衰退所致。

應付款項週轉率：主要係進貨較上期減少所致。

平均銷貨日數：主要係進貨較上期減少所致。

固定資產週轉率：主要係本期營收衰退所致。

資產報酬率：主要係本期營收衰退所致。
 股東權益報酬率：主要係本期營收衰退所致。
 營業利益占實收資本比率：主要係本期營收衰退所致。
 稅前純益占實收資本比率：主要係本期營收衰退所致。
 純益率及基本每股盈餘：主要係本期淨利衰退所致。
 現金再投資比率：主要為獲利較上一年度大幅減少，致營業活動之淨現金流入數減少所致。
 營運槓桿度：營業利益減少幅度大於固定成本變動幅度所致。

1. 財務結構

- (1) 負債占資產比率 = 負債總額 / 資產總額。
 (2) 長期資金占固定資產比率 = (股東權益淨額 + 長期負債) / 固定資產淨額。

2. 償債能力

- (1) 流動比率 = 流動資產 / 流動負債。
 (2) 速動比率 = (流動資產 - 存貨 - 預付費用) / 流動負債。
 (3) 利息保障倍數 = 所得稅及利息費用前純益 / 本期利息支出。

3. 經營能力

- (1) 應收款項(包括應收帳款與因營業而產生之應收票據)週轉率 = 銷貨淨額 / 各期平均應收款項(包括應收帳款與因營業而產生之應收票據)餘額。
 (2) 平均收現日數 = 365 / 應收款項週轉率。
 (3) 存貨週轉率 = 銷貨成本 / 平均存貨額。
 (4) 應付款項(包括應付帳款與因營業而產生之應付票據)週轉率 = 銷貨成本 / 各期平均應付款項(包括應付帳款與因營業而產生之應付票據)餘額。
 (5) 平均銷貨日數 = 365 / 存貨週轉率。
 (6) 固定資產週轉率 = 銷貨淨額 / 固定資產淨額。
 (7) 總資產週轉率 = 銷貨淨額 / 資產總額。

4. 獲利能力

- (1) 資產報酬率 = [稅後損益 + 利息費用 × (1 - 稅率)] / 平均資產總額。
 (2) 股東權益報酬率 = 稅後損益 / 平均股東權益淨額。
 (3) 純益率 = 稅後損益 / 銷貨淨額。
 (4) 每股盈餘 = (稅後淨利 - 特別股股利) / 加權平均已發行股數。

5. 現金流量

- (1) 現金流量比率 = 營業活動淨現金流量 / 流動負債。
 (2) 淨現金流量允當比率 = 最近五年度營業活動淨現金流量 / 最近五年度(資本支出 + 存貨增加額 + 現金股利)。
 (3) 現金再投資比率 = (營業活動淨現金流量 - 現金股利) / (固定資產毛額 + 長期投資 + 其他資產 + 營運資金)。

6. 槓桿度

- (1) 營運槓桿度 = (營業收入淨額 - 變動營業成本及費用) / 營業利益。
 (2) 財務槓桿度 = 營業利益 / (營業利益 - 利息費用)。

迅杰科技股份有限公司

監察人查核報告書

董事會造送本公司九十七年度營業報告書、財務報表及盈餘分配議案等，其中財務報表業經安侯建業會計師事務所游萬淵會計師及周寶蓮會計師查核完竣，並出具查核報告，上述營業報告書、財務報表及盈餘分配議案經本監察人等審查，認為尚無不合，爰依照公司法第二一九條之規定報告如上，敬請 鑒核。

此 致

本公司九十八年股東常會

迅杰科技股份有限公司

監察人：矽格股份有限公司
代表人：郭旭東

監察人：林征聖

監察人：吳義光

中 華 民 國 九 十 八 年 四 月 二 十 四 日

會計師查核報告

迅杰科技股份有限公司董事會 公鑒：

迅杰科技股份有限公司民國九十七年及九十六年十二月三十一日之資產負債表，暨截至各該日止之民國九十七年度及九十六年度之損益表、股東權益變動表及現金流量表，業經本會計師查核竣事。上開財務報表之編製係管理階層之責任，本會計師之責任則為根據查核結果對上開財務報表表示意見。迅杰科技股份有限公司採權益法評價之長期股權投資，有關鴻發積體電路科技股份有限公司之財務報表未經本會計師查核，而係由其他會計師查核，因此，本會計師對上開財務報表所表示之意見中，有關鴻發積體電路科技股份有限公司財務報表所列之金額，係依據其他會計師之查核報告。民國九十七年及九十六年十二月三十一日對鴻發積體電路科技股份有限公司認列之長期股權投資金額分別為20,263千元及32,665千元，均占各該日資產總額之2%，民國九十七年度及九十六年度所認列之投資損失分別為4,612千元及7,335千元，分別占各該年度稅前淨利之5%及2%。

本會計師係依照會計師查核簽證財務報表規則及一般公認審計準則規劃並執行查核工作，以合理確信財務報表有無重大不實表達。此項查核工作包括以抽查方式獲取財務報表所列金額及所揭露事項之查核證據、評估管理階層編製財務報表所採用之會計原則及所作之重大會計估計，暨評估財務報表整體之表達。本會計師相信此項查核工作及其他會計師之查核報告可對所表示之意見提供合理之依據。

依本會計師之意見，基於本會計師之查核結果及其他會計師之查核報告，第一段所述財務報表在所有重大方面係依照證券發行人財務報告編製準則、商業會計法及商業會計處理準則中與財務會計準則相關之規定及一般公認會計原則編製，足以允當表達迅杰科技股份有限公司民國九十七年及九十六年十二月三十一日之財務狀況，暨截至各該日止之民國九十七年度及九十六年度之經營成果與現金流量。

如財務報表附註三所述，迅杰科技股份有限公司自民國九十七年一月一日起，依據財務會計準則公報第三十九號「股份基礎給付之會計處理準則」及會計研究發展基金會(96)基秘字第052號函，依公報及解釋函規定分類、衡量及揭露股份基礎給付交易、員工分紅及董事監察人酬勞，致民國九十七年度稅後淨利及基本每股盈餘分別因此減少18,667千元及0.27元。民國九十七年度財務報表重要會計科目明細表，主要係供補充分析之用，亦經本會計師採用第二段所述之查核程序予以查核。依本會計師之意見及其他會計師之查核報告，該等明細表係依據證券證發行人財務報告編製準則編製，足以允當表達其與第一段所述財務報表有關之內容。

安 侯 建 業 會 計 師 事 務 所

游 萬 淵

會 計 師：

周 寶 蓮

證券主管機關：(88)台財證(六)第18311號
核准簽證文號：金管證六字第0940100754號
民國九十八年四月十日

迅杰科技股份有限公司

資產負債表

民國九十七年及九十六年十二月三十一日

單位：新台幣千元

	資 產	97. 12. 31		96. 12. 31			負債及股東權益	97. 12. 31		96. 12. 31	
		金 額	%	金 額	%			金 額	%	金 額	%
	流動資產：						流動負債：				
1100	現金(附註四(一))	\$ 555,456	40	559,066	33	2140	應付票據及帳款	57,661	4	146,168	8
1310	公平價值變動列入損益之金融資產					2150	應付關係人款項(附註五)	9,390	1	13,424	1
	一流動(附註四(二))	151	-	-	-	2170	應付費用及其他流動負債	63,830	5	82,815	5
1320	備供出售金融資產一流動							130,881	10	242,407	14
	(附註四(二))	250,875	18	338,897	20	2810	應計退休金負債(附註四(七))	8,466	1	8,657	1
1140	應收票據及帳款淨額(附註四(三))	113,176	8	442,159	26		負債合計	139,347	11	251,064	15
1150	應收關係人款項(附註五)	100,380	7	37,994	2		股東權益(附註四(九))：				
1190	其他金融資產一流動	36,676	3	7,337	-	3110	股本	709,042	51	642,926	38
1210	存貨淨額(附註四(四))	192,693	14	190,567	11	3210	資本公積	468,961	34	385,704	22
1280	其他流動資產	4,783	-	3,680	-		保留盈餘：				
1286	遞延所得稅資產一流動					3310	法定盈餘公積	86,047	6	49,627	3
	(附註四(十一))	15,536	1	8,488	1	3320	特別盈餘公積	720	-	-	-
		1,269,726	91	1,588,188	93	3350	未提撥保留盈餘	114,898	8	384,558	22
								201,665	14	434,185	25
	基金及投資：						股東權益其他項目：				
1480	以成本衡量之金融資產－非流動					3451	金融資產未實現損失	(2,185)	-	(720)	-
	(附註四(二))	1,753	-	1,753	-	3510	庫藏股票	(139,288)	(10)	(2,611)	-
1421	採權益法之長期股權投資							(141,473)	(10)	(3,331)	-
	(附註四(五))	20,263	2	32,665	2		股東權益合計	1,238,195	89	1,459,484	85
1440	其他金融資產－非流動(附註六)	24,401	2	40,857	2						
		46,417	4	75,275	4						
	固定資產：										
	成 本：										
1531	研發設備	12,237	1	12,851	1						
1561	辦公設備	6,200	-	7,847	-						
1631	租賃改良	9,022	1	10,258	1						
1681	其他設備	12,486	1	6,766	-						
		39,945	3	37,722	2						
15X9	減：累計折舊	(21,122)	(2)	(23,169)	(1)						
1670	預付設備款	7,790	1	-	-						
		26,613	2	14,553	1						
1830	遞延費用	34,786	3	32,532	2		重大承諾事項及或有事項(附註七)				
	資產總計	\$ 1,377,542	100	1,710,548	100		負債及股東權益總計	\$ 1,377,542	100	1,710,548	100

(請詳閱後附財務報表附註)

董事長：翁 佳 祥

經理人：翁 佳 祥

會計主管：劉 玉 燕

迅杰科技股份有限公司

損益表

民國九十七年及九十六年一月一日至十二月三十一日

單位：新台幣千元

		97年度		96年度	
		金 額	%	金 額	%
營業收入					
4110	銷貨收入(附註五)	\$ 1,465,009	106	1,933,861	102
4170	減：銷貨退回及折讓	84,589	6	37,784	2
	營業收入淨額	1,380,420	100	1,896,077	100
5110	銷貨成本(附註五)	917,258	66	1,138,135	60
	營業毛利	463,162	34	757,942	40
營業費用(附註十)					
6100	推銷費用	68,605	5	74,989	4
6200	管理及總務費用	100,863	7	104,961	6
6300	研究發展費用	184,673	13	142,203	7
		354,141	25	322,153	17
	營業淨利	109,021	9	435,789	23
營業外收入及利益：					
7110	利息收入	14,284	1	9,970	1
7140	處分投資利益淨額(附註五)	17,030	1	6,723	-
7160	兌換利益淨額	-	-	3,720	-
7310	金融資產評價利益淨額(附註四(二))	8,495	1	3,952	-
7480	什項收入	1,157	-	495	-
	營業外收入合計	40,966	3	24,860	1
營業外費用及損失：					
7510	利息費用(附註四(八))	3,514	-	6,519	-
7521	採權益法認列之投資損失(附註四(五))	4,612	-	7,335	-
7560	兌換損失淨額	26,275	2	-	-
7570	存貨跌價及呆滯損失	12,402	1	24,618	1
7880	什項支出(附註四(二))	4,818	-	2,453	-
	營業外費用及損失合計	51,621	3	40,925	1
7900	稅前淨利	98,366	9	419,724	23
8110	所得稅費用(附註四(十一))	383	-	55,524	3
9600	本期淨利	\$ 97,983	9	364,200	20
		稅 前	稅 後	稅 前	稅 後
每股盈餘(單位：新台幣元)(附註四(十))					
9750	基本每股盈餘	\$ 1.42	1.42	7.20	6.25
	基本每股盈餘—追溯調整			\$ 6.79	5.89
9850	稀釋每股盈餘	\$ 1.41	1.40	7.15	6.20
	稀釋每股盈餘—追溯調整			\$ 6.74	5.85

(請詳閱後附財務報表附註)

董事長：翁 佳 祥

經理人：翁 佳 祥

會計主管：劉 玉 燕

迅杰科技股份有限公司
股東權益變動表
 民國九十七年及九十六年一月一日至十二月三十一日

單位:新台幣千元

	股 本	資本公積	保留盈餘			金融資產 未實現損益	庫藏股票	合 計
			法定盈餘 公 積	特別盈餘 公 積	未 提 撥 保 留盈餘			
民國九十六年一月一日餘額	\$ 532,820	172,875	26,978	-	226,491	38	(39,588)	919,614
盈餘指撥及分派：								
法定盈餘公積	-	-	22,649	-	(22,649)	-	-	-
股東股利轉增資	13,495	-	-	-	(13,495)	-	-	-
員工紅利轉增資	4,000	-	-	-	(4,000)	-	-	-
發放股東股利	-	-	-	-	(134,945)	-	-	(134,945)
發放員工紅利	-	-	-	-	(20,430)	-	-	(20,430)
發放董事監察人酬勞	-	-	-	-	(6,108)	-	-	(6,108)
資本公積轉增資	26,989	(26,989)	-	-	-	-	-	-
現金增資	52,000	208,000	-	-	-	-	-	260,000
執行員工認股權	1,210	-	-	-	-	-	-	1,210
庫藏股票轉讓與員工	-	-	-	-	(4,506)	-	36,977	32,471
可轉換公司債轉換普通股	12,412	31,818	-	-	-	-	-	44,230
備供出售金融資產未實現損失	-	-	-	-	-	(758)	-	(758)
民國九十六年度淨利	-	-	-	-	364,200	-	-	364,200
民國九十六年十二月三十一日餘額	642,926	385,704	49,627	-	384,558	(720)	(2,611)	1,459,484
盈餘指撥及分派：								
特別盈餘公積	-	-	-	720	(720)	-	-	-
法定盈餘公積	-	-	36,420	-	(36,420)	-	-	-
股東股利轉增資	16,743	-	-	-	(16,743)	-	-	-
員工紅利轉增資	5,000	-	-	-	(5,000)	-	-	-
發放股東股利	-	-	-	-	(251,143)	-	-	(251,143)
發放員工紅利	-	-	-	-	(47,000)	-	-	(47,000)
發放董事監察人酬勞	-	-	-	-	(9,811)	-	-	(9,811)
資本公積轉增資	16,743	(16,743)	-	-	-	-	-	-
現金增資	25,000	100,000	-	-	-	-	-	125,000
執行員工認股權	2,630	-	-	-	-	-	-	2,630
購入庫藏股票	-	-	-	-	-	-	(231,455)	(231,455)
庫藏股票轉讓與員工	-	-	-	-	(806)	-	94,778	93,972
備供出售金融資產未實現損失	-	-	-	-	-	(1,465)	-	(1,465)
民國九十七年度淨利	-	-	-	-	97,983	-	-	97,983
民國九十七年十二月三十一日餘額	\$ 709,042	468,961	86,047	720	114,898	(2,185)	(139,288)	1,238,195

(請詳閱後附財務報表附註)

董事長：翁 佳 祥

經理人：翁 佳 祥

會計主管：劉 玉 燕

迅杰科技股份有限公司

現金流量表

民國九十七年及九十六年一月一日至十二月三十一日

單位:新台幣千元

	97年度	96年度
營業活動之現金流量：		
本期淨利	\$ 97,983	364,200
調整項目：		
採權益法認列之長期股權投資損失	4,612	7,335
折舊及攤提	35,039	27,630
處分固定資產損失(利益)	913	(80)
處分採權益法之長期股權投資利益	(12,150)	-
提列備抵存貨跌價損失	12,402	24,618
呆帳損失	-	90
可轉換公司債折價攤提數(利息補償金提列數)	-	4,919
其他不影響現金流量之損費	1,775	-
應收票據及帳款(含關係人)減少	266,597	192,720
存貨增加	(14,528)	(49,128)
遞延所得稅資產減少(增加)	(7,047)	23,860
應付票據及帳款(含關係人)減少	(92,541)	(152,030)
應計退休金負債減少	(191)	(5,124)
其他營業相關之流動資產減少(增加)	(30,443)	2,783
其他營業相關之流動負債增加(減少)	(19,051)	30,590
營業活動之淨現金流入	243,370	472,383
投資活動之現金流量：		
備供出售金融資產減少(增加)	86,557	(267,229)
購置固定資產	(18,547)	(7,240)
出售固定資產價款	-	744
出售採權益法之長期股權投資價款	19,940	-
採權益法之長期股權投資增加	-	(40,000)
存出保證金增加	(130)	(233)
遞延費用增加	(31,653)	(19,006)
受限制銀行存款減少(增加)	16,586	(293)
投資活動之淨現金流入(出)	72,753	(333,257)
融資活動之現金流量：		
償還長期借款	-	(60,000)
現金增資	125,000	260,000
購買庫藏股票	(231,455)	-
發放股東股利、員工紅利及董事監察人酬勞	(307,954)	(161,483)
庫藏股票轉讓與員工價款	92,046	32,471
員工認股權行使認購價款	2,630	1,210
融資活動之淨現金流入(出)	(319,733)	72,198
本期現金增加(減少)數	(3,610)	211,324
期初現金餘額	559,066	347,742
期末現金餘額	\$ 555,456	\$ 559,066
現金流量資訊之補充揭露：		
本期支付利息	\$ 3,514	1,711
本期支付所得稅	\$ 2,824	14,755
不影響現金流量之融資活動：		
可轉換公司債轉換為股本及資本公積	\$ -	44,230
支付現金購買固定資產：		
購置固定資產	\$ 18,613	8,338
應付設備款變動數	(66)	(1,098)
	\$ 18,547	7,240

(請詳閱後附財務報表附註)

董事長：翁 佳 祥

經理人：翁 佳 祥

會計主管：劉 玉 燕

迅杰科技股份有限公司
財務報表附註
民國九十七年及九十六年十二月三十一日
(除另有註明者外，所有金額均以新台幣千元為單位)

一、公司沿革

迅杰科技股份有限公司(以下簡稱本公司)成立於民國八十七年五月二十日，於民國九十年八月三十一日正式進入科學工業園區。本公司股票於民國九十二年四月二十二日於中華民國證券櫃檯買賣中心掛牌買賣。本公司之主要營業項目為研究、設計、開發、生產、銷售電子產品、資訊軟體及積體電路設計服務等。截至民國九十七年及九十六年十二月三十一日止，本公司員工人數分別為134人及123人。

二、重要會計政策之彙總說明

本公司財務報表係依照證券發行人財務報告編製準則、商業會計法、商業會計處理準則及我國一般公認會計原則編製。重要會計政策彙總說明如下：

(一)會計估計

本公司於編製財務報表時，業已依規定對財務報表所列資產、負債、收益、費損及或有事項，採用必要之假設及估計加以衡量、評估與揭露，惟該等估計與實際結果可能存有差異。

(二)外幣交易及外幣財務報表換算

本公司以新台幣記帳。非衍生性商品之外幣交易依交易日之即期匯率入帳；資產負債表日之外幣貨幣性資產或負債，依當日之即期匯率換算，產生之兌換差額列為當期損益。外幣非貨幣性資產或負債按交易日之歷史匯率衡量；但以公平價值衡量之外幣非貨幣性資產或負債，則按資產負債表日即期匯率換算，如屬公平價值變動認列為當期損益者，換算差額亦認列為當期損益；如屬公平價值變動認列為股東權益調整項目者，換算差額亦認列為股東權益調整項目。

(三)資產與負債區分流動與非流動分類標準

現金或約當現金及為交易目的而持有或預期將於資產負債表日後十二個月內變現之資產，列為流動資產；非屬流動資產者列為非流動資產。

負債因交易目的而發生或預期於資產負債表日後十二個月內清償者列為流動負債；非屬流動負債者列為非流動負債。

(四)資產減損

本公司於資產負債表日就有減損跡象之資產，估計其可回收金額，就可回收金額低於帳面價值之資產，認列減損損失。前述所認列之累積減損損失，嗣後若已不存在或減少，即予迴轉，增加資產帳面價值至可回收金額，惟不超過資產在未認列減損損失下，減除應提列折舊或攤銷之數。

迅杰科技股份有限公司財務報表附註(續)

(五)金融商品

本公司將所持有之金融資產投資分為以公平價值衡量且公平價值變動認列為損益之金融資產、備供出售之金融資產及以成本衡量之金融資產等類別。

本公司對金融商品交易係採交易日會計，於原始認列時，將金融商品以公平價值衡量，除以公平價值衡量且公平價值變動認列為損益之金融商品外，其他商品之原始認列金額則加計取得或發行之交易成本。

本公司所持有或發行之金融商品，在原始認列後，依本公司持有或發行之目的，分為下列各類：

1. 以公平價值衡量且公平價值變動認列為損益之金融資產：取得或發生之主要目的為短期內出售或再買回之交易目的金融商品；另，本公司所持有之衍生性商品，除被指定且為有效之避險工具外，餘應歸類為此類金融資產。
2. 備供出售金融資產：係以公平價值評價，除減損損失及貨幣性金融資產外幣兌換損益外，於金融資產除列前，認列為股東權益調整項目。若有減損之客觀證據，則認列減損損失。若後續期間減損金額減少，備供出售權益商品之減損減少金額認列為股東權益調整項目；備供出售債務商品之減損減少金額若明顯與認列減損後發生之事件有關，則予以迴轉並認列為當期損益。
3. 以成本衡量之金融資產：無法可靠衡量公平價值之權益商品投資，以原始認列之成本衡量。若有減損之客觀證據，則認列減損損失，此減損金額續後不予迴轉。

(六)備抵呆帳

備抵呆帳金額之決定，係依據過去收款經驗、客戶信用評等、帳齡分析並考量內部授信政策後提列。

(七)存貨

以成本與市價孰低為評價基礎。成本係採加權平均法計算，原物料之市價以重置成本為基礎，製成品及半成品以淨變現價值為市價。

(八)採權益法之長期股權投資

本公司持有被投資公司有表決權股份比例達百分之二十以上，或未達百分之二十但具有重大影響力者，採權益法評價。因未按持股比例認購被投資公司發行之新股，致持股比例發生變動，並因而使持有之股權淨值發生增減時，其增減數調整資本公積及長期股權投資帳面價值。

(九)固定資產及其折舊

固定資產以取得成本為評價基礎。重大增添、改良及重置支出予以資本化；維護及修理費用列為發生當期費用。

迅杰科技股份有限公司財務報表附註(續)

折舊係按直線法以成本依估計耐用年數計提；租賃改良依租約年限或估計使用年限較短者按平均法攤銷。折舊性資產耐用年限屆滿仍繼續使用者，就其殘值自該屆滿日起估計尚可使用年限繼續提列折舊。本公司每年定期於會計年度終了時，評估固定資產剩餘耐用年限、折舊方法及殘值。剩餘耐用年限、折舊方法及殘值之變動，均視為會計估計變動。

主要固定資產之耐用年數如下：

1. 研發設備：3~5年
2. 租賃改良：2~3年
3. 辦公及其他設備：3~7年

處分固定資產之損益列為營業外收支。

(十)無形資產－研究與發展

本公司自民國九十六年度起適用財務會計準則公報第三十七號「無形資產之會計處理準則」。依該號公報規定，研究階段之支出除於企業合併認列為商譽或無形資產者外，於發生時即認列費用；發展階段之支出於同時符合下列所有條件時，認列為無形資產；未同時符合者，於發生時即認列為費用：

1. 完成該無形資產已達技術可行性，使該無形資產將可供使用或出售。
2. 意圖完成該無形資產，並加以使用或出售。
3. 有能力使用或出售該無形資產。
4. 無形資產將很有可能產生未來經濟效益。
5. 具充足之技術、財務及其他資源，以完成此項發展專案計畫。
6. 發展階段歸屬於無形資產之支出能可靠衡量。

資本化之發展階段支出以成本減除累計攤銷及累計減損損失後之金額作為帳面價值，並於該專案計畫已達可供使用狀態時，以原始成本減除殘值後之金額採直線法依經濟耐用年限平均攤銷。

每年至少於會計年度終了時評估無形資產之殘值、攤銷期間及攤銷方法。殘值、攤銷期間及攤銷方法之變動，均視為會計估計變動。

(十一)遞延費用

購入之電腦軟體成本、取得產品技術所支付之權利金等支出予以遞延，並依其經濟耐用年限攤提。

(十二)退休金

本公司於民國九十年訂立職工退休辦法，涵蓋所有正式任用員工。依該辦法規定，員工退休金之支付，係根據服務年資所獲得之基數及其退休前六個月之平均薪資計算。其中所獲得之基數係依每位員工前十五年之服務，每服務滿一年可獲得二個基數，自第十六年起，每服務滿一年可獲得一個基數計算而得，最高以四十五個基數為限。在該退休辦法下，退休金給付全數由本公司負擔。

迅杰科技股份有限公司財務報表附註(續)

上述採確定給付退休辦法部分，本公司採用財務會計準則公報第十八號「退休金會計處理準則」，以年度資產負債表日為衡量日完成精算，其累積給付義務超過退休基金資產公平價值部份，於資產負債表認列最低退休金負債。並依精算報告之結果認列淨退休金成本，包括當期服務成本等及過渡性淨資產、前期服務成本與退休金損益依員工平均剩餘服務年限採直線法攤銷之數。本公司依勞動基準法之規定，按月依薪資總額百分之二提撥勞工退休準備金，專戶儲存於台灣銀行。實際支付退休金時，先自準備金專戶支付。

自民國九十四年七月一日起配合勞工退休金條例(以下簡稱「新制」)之實施，原適用上述退休辦法之員工如經選擇適用新制後之服務年資或新制施行後到職之員工，其服務年資改採確定提撥制。採確定提撥制部份，本公司依勞工退休金條例之規定，依勞工每月工資百分之六之提繳率，提撥至勞工保險局之員工個人退休金專戶，提撥數列為當期費用。

(十三)員工紅利及董事監察人酬勞

本公司民國九十七年一月一日(含)以後之員工紅利及董事監察人酬勞係依會計研究發展基金會(96)基秘字第052號函之規定估計，並依其性質列為營業成本或營業費用。嗣後股東會決議與財務報表估列數如有差異，視為估計變動，列為當期損益。

(十四)股份基礎給付交易

本公司股份基礎給付交易之給與日在民國九十七年一月一日之前者，無須追溯適用財務會計準則公報第三十九號，惟仍揭露依該公報規定衡量股份基礎給付交易之擬制淨利、每股盈餘及股份基礎給付交易之性質及範圍相關資訊。

(十五)可轉換公司債

本公司發行之可轉換公司債同時產生金融負債及給予持有人轉換為權益商品之認股權，依財務會計準則公報第三十六號「金融商品之表達與揭露」規定認列為複合金融商品。發行時之交易成本按原始認列金額比例分攤至可轉換公司債之負債及權益組成要素。可轉換公司債之負債組成要素之計算係參考與權益組成要素無關之類似負債之公平價值後，再將可轉換公司債發行總金額及負債組成要素公平價值間之差異認列為權益組成要素。可轉換公司債之利息係採有效利率法計算，並依合約期限分攤認列為當期損益。

(十六)庫藏股票

本公司收回已發行之股票，依買回時所支付之成本認列為庫藏股票。若處分庫藏股票之處分價格高於帳面價值之差額，列為資本公積—庫藏股票交易；若處分價格低於帳面價值，其差額則沖抵同種類庫藏股票之交易所產生之資本公積，如有不足，則借記保留盈餘。庫藏股票之帳面價值採加權平均並依收回原因分別計算。

迅杰科技股份有限公司財務報表附註(續)

本公司將庫藏股票轉讓與員工以獎酬員工，其給與日於民國九十七年一月一日以後者，於給與日依選擇權評價模式估計其勞務成本，並於員工既得期間攤銷。給與日係認股基準日決定當日，若認股基準日須經董事會決議，則為董事會決議日。

(十七)收入之認列

銷貨收入係於商品交付且風險及報酬移轉時認列，並依合約及經驗估計可能發生之產品退回及折讓，於產品出售期間列為銷貨之減項。

(十八)所得稅

本公司所得稅之估計係以會計所得為基礎，資產及負債之帳面價值與課稅基礎之差異，依預計迴轉年度之適用稅率計算認列為遞延所得稅。並將應課稅之暫時性差異所產生之所得稅影響數認列為遞延所得稅負債；另，將可減除暫時性差異、虧損扣抵及所得稅抵減所產生之所得稅影響數認列為遞延所得稅資產，再評估其遞延所得稅資產之可實現性，提列適當備抵評價。

遞延所得稅資產或負債依其相關資產或負債之分類，劃分為流動或非流動項目，非與資產或負債相關者，則依預期迴轉期間之長短劃分。

因購置設備及研究發展支出等產生之所得稅抵減採當期認列法處理。

本公司民國八十七年度(含)以後之未分配盈餘，依所得稅法規定應加徵百分之十營利事業所得稅部份，於次年度股東會決議分配盈餘後列為當期所得稅費用。

(十九)普通股每股盈餘

基本每股盈餘係就已發行之普通股股數按加權平均法計算。

本公司所發行之國內可轉換公司債、員工認股權憑證及尚未經股東會決議且得採股票發放之員工分紅屬潛在普通股，潛在普通股如均未具釋作用，僅揭露基本每股盈餘，反之，則雙重表達基本每股盈餘及稀釋每股盈餘。稀釋每股盈餘之計算，則假設所有稀釋作用之潛在普通股均於當期流通在外，故本期淨利及流通在外普通股股數均需調整所有具稀釋作用潛在普通股之影響。

因盈餘、資本公積或民國九十七年度(含)以前股東會決議分配之員工紅利轉增資而新增之股份，採追溯調整計算。

三、會計變動之理由及其影響

本公司自民國九十六年一月一日起，首次適用財務會計準則公報第三十七號「無形資產之會計處理準則」，此項變動對民國九十六年度之淨利及每股盈餘皆無影響。

本公司自民國九十七年一月一日起，首次適用財務會計準則公報第三十九號「股份基礎給付之會計處理準則」及會計研究發展基金會(96)基秘字第052號函，依公報及解釋函規定分類、衡量及揭露股份基礎給付交易、員工分紅及董事監察人酬勞，致民國九十七年度稅後純益及基本每股盈餘分別減少18,667千元及0.27元。另，依據會計研究發展基金會(97)基秘字第169號解釋函，員工分紅轉增資不再追溯調整基本及稀釋每股盈餘；可選擇採股票發放之員工分紅如具稀釋作用，則列入計算稀釋每股盈餘。

迅杰科技股份有限公司財務報表附註(續)

四、重要會計科目之說明

(一)現金

	97. 12. 31	96. 12. 31
庫存現金	\$ 80	80
活期及支票存款	158,479	154,692
定期存款	396,897	404,294
	<u>\$ 555,456</u>	<u>559,066</u>

(二)金融商品

1. 非衍生性金融商品：

	97. 12. 31	96. 12. 31
備供出售金融資產－流動：		
受益憑證－開放型基金	\$ 245,822	326,638
受益憑證－封閉型基金	5,053	12,259
	<u>\$ 250,875</u>	<u>338,897</u>
以成本衡量之金融資產－非流動：		
股票投資－REDDOT WIRELESS, INC.	<u>\$ 1,753</u>	<u>1,753</u>

2. 衍生性金融商品：

民國九十七年及九十六年十二月三十一日，本公司持有之衍生性金融商品明細如下：

項 目	97. 12. 31		96. 12. 31	
	帳面金額 (台幣千元)	名目本金 (美金千元)	帳面金額 (台幣千元)	名目本金 (美金千元)
衍生性金融資產：				
遠期外匯合約	\$ 151	2,000	-	-

上述衍生性金融資產在財務報表上列為公平價值變動列入損益之金融資產－流動項下。

本公司民國九十七年度及九十六年度與銀行簽訂出售美金之遠期外匯合約，主要係為規避外幣應收帳款因匯率波動所產生之風險，因不符合避險會計之條件，故視為交易目的之金融商品，民國九十七年度及九十六年度因公平價值變動列入損益之金融資產交易產生之淨利益分別為5,580千元及1,864千元。

迅杰科技股份有限公司財務報表附註(續)

(三)應收票據及帳款

	97. 12. 31	96. 12. 31
應收票據	\$ 27	6
應收帳款	113,469	442,473
小計	113,496	442,479
減：備抵呆帳	(320)	(320)
	<u>\$ 113,176</u>	<u>442,159</u>

(四)存貨淨額

	97. 12. 31	96. 12. 31
製成品	\$ 95,099	92,777
半成品	96,366	110,460
原料	9,138	12,135
小計	200,603	215,372
減：備抵存貨跌價損失	(7,910)	(24,805)
	<u>\$ 192,693</u>	<u>190,567</u>

(五)採權益法之長期股權投資

民國九十七年及九十六年十二月三十一日本公司依權益法評價之長期股權投資明細如下：

	97. 12. 31	96. 12. 31
	持 股 比例%	持 股 比例%
被投資公司	金 額	金 額
鴻發積體電路科技股份有限公司 (鴻發積體電路科技)	10.68% <u>\$ 20,263</u>	40% <u>32,665</u>

本公司為拓展市場及客戶，於民國九十六年七月經董事會通過，轉投資鴻發積體電路科技。

本公司民國九十七年度及九十六年度採權益法之長期股權投資認列之投資損失分別為4,612千元及7,335千元。

(六)短期借款授信額度

	97. 12. 31	96. 12. 31
尚未動支之短期借款授信額度	<u>\$ 631,940</u>	<u>280,000</u>

迅杰科技股份有限公司財務報表附註(續)

(七)退休金

1. 確定給付退休金辦法：

本公司以民國九十七年及九十六年十二月三十一日為衡量日完成精算，各該日之基金提撥狀況與帳載應計退休金負債調節如下：

	<u>97. 12. 31</u>	<u>96. 12. 31</u>
給付義務：		
既得給付義務	\$ -	-
非既得給付義務	<u>(4, 990)</u>	<u>(6, 485)</u>
累積給付義務	(4, 990)	(6, 485)
未來薪資增加之影響數	<u>(12, 272)</u>	<u>(12, 931)</u>
預計給付義務	(17, 262)	(19, 416)
退休基金資產公平價值	<u>7, 018</u>	<u>6, 131</u>
提撥狀況	(10, 244)	(13, 285)
未認列過渡性淨給付義務	1, 485	1, 556
未認列退休金損益	<u>293</u>	<u>3, 072</u>
應計退休金負債	<u><u>\$ (8, 466)</u></u>	<u><u>(8, 657)</u></u>

本公司民國九十七年度及九十六年度之淨退休金成本組成項目如下：

	<u>97年度</u>	<u>96年度</u>
利息成本	\$ 534	859
退休基金實際報酬	(224)	(151)
攤銷數與遞延數	169	382
清償利益	-	(5, 435)
淨退休金(收入)成本	<u><u>\$ 479</u></u>	<u><u>(4, 345)</u></u>

民國九十七年及九十六年十二月三十一日重要精算假設如下：

	<u>97. 12. 31</u>	<u>96. 12. 31</u>
折現率	2. 50%	2. 75%
未來薪資水準增加率	5. 00%	5. 00%
退休基金資產預期長期投資報酬率	2. 50%	2. 75%

截至民國九十七年十二月三十一日止尚未有符合退休條件之員工。

迅杰科技股份有限公司財務報表附註(續)

2. 確定提撥退休金辦法：

本公司民國九十七年度及九十六年度確定提撥辦法下之退休金費用分別為5,773千元及4,907千元。

(八)可轉換公司債

本公司民國九十五年第二次無擔保可轉換公司債業已於民國九十六年八月十五日前全數轉換本公司普通股計5,148千股，因該公司債轉換而產生之資本公積計137,592千元。

民國九十七年度及九十六年度公司債利息費用分別為0千元及4,919千元。

(九)股東權益

1. 股本

本公司於民國九十六年五月二十二日經股東會決議，每股分配現金股利2.5元，並以民國九十五年度可分配盈餘13,495千元、員工紅利4,000千元及資本公積26,989千元，合計44,484千元轉增資發行新股，上述增資案以民國九十六年八月八日為增資基準日，並已辦妥法定登記程序。

本公司於民國九十七年六月十三日經股東會決議，每股分配現金股利3.75元，並以民國九十六年度可分配盈餘16,743千元、員工紅利5,000千元及資本公積16,743千元，合計38,486千元轉增資發行新股，上述增資案以民國九十七年十一月三日為增資基準日，並已辦妥法定登記程序。

本公司於民國九十六年五月二十二日經股東會決議，為引進策略性投資人、提昇業務競爭力與技術能力及充實營運資金，得於100,000千元額度內分次辦理私募現金增資。

本公司於民國九十六年七月四日經董事會決議辦理私募現金增資發行新股5,200千股，每股私募價格為50元，共計募集260,000千元，因溢價發行新股，其面額與發行價格間之差額帳列資本公積208,000千元。上述私募現金增資案以民國九十六年八月十日為增資基準日，並已辦妥法定登記程序。民國九十六年十二月二十五日經股東臨時會決議，照原案通過上述增資案。

本公司於民國九十六年十二月二十五日經股東臨時會決議辦理私募現金增資發行新股4,500千股，每股私募價格暫定為60元，其定價基準日及實際發行價格授權董會訂定之。民國九十七年二月十二日經董事會決議訂定每股私募價格為50元，實際發行新股2,500千股，共計募集125,000千元，因溢價發行新股，其面額與發行價格間之差額帳列資本公積100,000千元。上述私募現金增資案以民國九十七年三月十日為增資基準日，並已辦妥法定登記程序。

迅杰科技股份有限公司財務報表附註(續)

上述私募之有價證券依證券交易法第四十三條之八規定，原則上須於交付日起滿三年始得轉讓，並於補辦公開發行後，方得上櫃買賣；私募新股除受法令規定限制轉讓外，其權利義務與已發行流通在外股票相同。

截至民國九十七年及九十六年十二月三十一日止，本公司額定股本分別為950,000千元及750,000千元(均含保留供發行員工認股權50,000千元及可轉換公司債10,000千元之額度)，實收股本分別為709,042千元及642,926千元，每股面額均為10元。

本公司奉准發行員工認股權憑證2,150千單位，並得依董事會決議分次發行。截至民國九十七年十二月三十一日止，本公司歷次發行員工認股權憑證之情形彙列如下：

種 類	申 報 生 效 日 期	給與日	既得 期間	發 行 單 位 數 (千 股)	每股認購 價格(元)	調整後之 每股認購 價格(元)
九十一年第一次 員工認股權憑證	91.08.08	91.09.20	2~4 年	1,621	13	10
九十一年第一次 員工認股權憑證	91.08.08	92.04.16	2~4 年	529	13	10

前述員工認股權憑證之認股價格，係於本公司股票上櫃掛牌前發行，以不低於發行申報日最近期經會計師查核簽證之財務報表每股淨值訂定之，並業已依照本公司員工認股權辦法調整無償配股之影響。

前述員工認股權憑證於民國九十七年度及九十六年度執行認購金額分別為2,630千元及1,210千元。

本公司酬勞性員工認股權計畫，如依財務會計準則公報第三十九號之規定估計酬勞成本，並採用Black-Scholes選擇權評價模式估計給與日員工認股權憑證之公平價值，其公平價值為每權1.5~1.7元。各項假設之加權平均資訊列示如下：

股利率	4.49%
預期價格波動性	20.35%~21.85%
無風險利率	2.57990%
預期存續期間	6 年

本公司酬勞性員工認股選擇權計畫於民國九十七年度及九十六年度相關之數量及加權平均行使價格之資訊揭露如下：

迅杰科技股份有限公司財務報表附註(續)

員工認股權	97年度		96年度	
	數量(千股)	加權平均行使價格(元)	數量(千股)	加權平均行使價格(元)
期初流通在外	263	\$ 10.00	409	10.00
本期給與	-	-	-	-
本期行使	(263)	10.00	(121)	10.00
本期沒收(失效數)	-	-	(25)	10.00
期末流通在外	-	-	263	10.00
期末可行使之員工認股權	-	-	263	-

本公司於民國九十七年度執行之酬勞性員工認股權計畫於執行日之加權平均股價為79.12元。

本公司酬勞性員工認股權計畫於民國九十七年度及九十六年度如依財務會計準則公報第三十九號之規定認列酬勞成本，財務報表之擬制淨利與追溯調整每股盈餘資訊列示如下：

		97年度	96年度
淨利	報表認列之淨利	\$ 97,983	364,200
	擬制淨利	97,981	364,170
基本每股盈餘	報表認列之每股盈餘(元)	1.42	6.25
	擬制每股盈餘(元)	1.42	6.25
稀釋每股盈餘	報表認列之每股盈餘(元)	1.40	6.20
	擬制每股盈餘(元)	1.40	6.20

2. 資本公積

依公司法規定，資本公積僅供彌補虧損，不得用以分配現金股利，但公司無虧損者得以發行股票溢價及受領贈與所得所產生之資本公積撥充資本。另，證期局規定，依公司法規定可撥充資本之資本公積，每年撥充之合計金額不得超過實收資本額百分之十。其中以發行股票溢價轉入之資本公積撥充資本者，應俟產生該次資本公積之增資案經主管機關核准登記後之次一年度，始得將該次轉入之資本公積撥充資本。

3. 法定盈餘公積

依公司法規定，公司應就稅後純益提列百分之十為法定盈餘公積，直至與資本總額相等為止。法定盈餘公積依法僅供彌補虧損之用，不得用以分配現金股利。但此項公積之提列已達實收資本額百分之五十時，得以股東會決議，於不超過其半數之範圍內轉撥資本。

迅杰科技股份有限公司財務報表附註(續)

4. 特別盈餘公積

依證券主管機關之規定，應就當年度發生之帳列股東權益減項淨額自當年度稅後盈餘提列相同數額之特別盈餘公積；如所提之特別盈餘公積如屬前期累積之股東權益減項金額，自前期未分配盈餘提列之相同數額之特別盈餘公積不得分派。嗣後股東權益減項數額減少時，得將減少金額轉列未分配盈餘。

5. 盈餘分配

依本公司之公司章程規定，公司決算如有盈餘，除依法提繳稅款外，應先彌補以往年度虧損，次就其餘額提撥百分之十為法定盈餘公積，但法定盈餘公積累積已達資本總額時不在此限，另依證券交易法規定，提撥特別盈餘公積。如尚有盈餘，分派如下：

- (1) 百分之十至百分之二十五為員工紅利，若員工配發新股，有關計算發放員工股票紅利之基礎，依相關法令規定辦理之。其發放對象得包括符合一定條件之從屬公司員工，該一定條件由董事會訂定之。
- (2) 董事及監察人酬勞不得高於百分之三。
- (3) 剩餘盈餘依股東會決議分派之。

本公司盈餘之分派由股東會彈性調整當年度股票股利及現金股利之比例，但現金股利以不低於當年度股利總額百分之五十為原則。

本公司依證券主管機關規定於分派盈餘時，應就當年度發生之股東權益減項自可分配盈餘提列相同數額之特別盈餘公積，不得分派。嗣後股東權益減項有迴轉時，得就迴轉部分併入可分派盈餘。

本公司以民國九十七年度之稅後淨利提列百分之十法定盈餘公積後，依本公司章程所定盈餘分派政策，估計員工紅利金額為18,565千元，董事監察人酬勞為2,601千元，配發股票紅利之股數計算基礎係依據股東會決議前一日之收盤價並考量除權除息之影響。惟若嗣後股東會決議實際配發金額與估列數有差異時，則視為會計估計變動，列為民國九十八年度之損益。

本公司分別於民國九十七年六月十三日及九十六年五月二十二日股東常會決議民國九十六年度及九十五年度盈餘分配案，分派之員工紅利及董事監察人酬勞如下：

	96年度	95年度
員工紅利—股票紅利	\$ 5,000	4,000
員工紅利—現金紅利	47,000	20,430
董事監察人酬勞	10,420	6,108
	<u>\$ 62,420</u>	<u>30,538</u>

迅杰科技股份有限公司財務報表附註(續)

上述民國九十五年度盈餘實際分派情形與本公司股東會決議內容並無差異；惟民國九十六年度盈餘分配情形中，董事監察人酬勞依公司章程規定計算應為9,811千元，溢分配609千元，本公司已於民國九十七年七月九日經董事會決議減少分配609千元，並擬提請下次股東會更正之。

本公司民國九十七年度之員工紅利及董監事酬勞分派數，尚待本公司董事會擬議及股東會決議，相關資訊可俟本公司相關會議決議後，於公開資訊觀測站等管道查詢之。

6. 庫藏股

本公司依證券交易法第二十八條之二規定，為轉讓股份予員工而買回庫藏股，民國九十七年度及九十六年度變動情形如下：

	97年度		96年度	
	持 股	金 額	持 股	金 額
期初數	62\$	2,611	940	39,588
本期增加	3,542	231,455	-	-
本期減少	(1,255)	(94,778)	(878)	(36,977)
期末數	2,349\$	139,288	62	2,611

單位：千股/千元

依證券交易法之規定，公司買回股份之數量比例，不得超過公司已發行股份總數百分之十；收買股份之總金額，不得逾保留盈餘加發行股份溢價及已實現之資本公積之金額。

本公司持有之庫藏股票依證券交易法規定不得質押，於未轉讓前，不得享有股東權利。

本公司民國九十七年度分次轉讓庫藏股票1,255千股予員工，依財務會計準則公報第三十九號之規定並採用Black-Scholes選擇權評價模式估計給與日之勞務成本計1,926千元。各項假設之加權平均資訊列示如下：

股利率	2.70~4.49%
價格波動性	1.0801%
無風險利率	2.375%
既得期間	1 天
轉讓價格區間	22.71~76.62 元

本公司於民國九十七年度分次執行之庫藏股票轉讓計畫。第一次轉讓之給與日及認股基準日均為民國九十七年三月二十六日，第二次轉讓之給與日及認股基準日均為民國九十七年六月二十五日，給與日之加權平均股價分別為76.5元及71元。

迅杰科技股份有限公司財務報表附註(續)

(十)每股盈餘

	97 年度		96 年度	
	單位：千元/千股數			
	稅前	稅後	稅前	稅後
基本每股盈餘：				
本期淨利	\$ 98,366	97,983	419,724	364,200
加權平均流通在外股數	69,083	69,083	58,298	58,298
基本每股盈餘(元)－本期淨利	\$ 1.42	1.42	7.20	6.25
加權平均流通在外股數－追溯調整			61,796	61,796
基本每股盈餘(元)－追溯調整			\$ 6.79	5.89
稀釋每股盈餘：				
本期淨利	\$ 98,366	97,983	419,724	364,200
具稀釋作用之潛在普通股之影響：				
加：可轉換公司債轉換成普通股可節省之利息費用	-	-	17	13
計算稀釋每股盈餘之本期淨利	\$ 98,366	97,983	419,741	364,213
加權平均流通在外股數	69,083	69,083	58,298	58,298
具稀釋作用之潛在普通股之影響：				
加：認股權假設期初行使認購	63	63	167	167
可轉換公司債假設期初行使轉換	-	-	280	280
尚未經股東會決議且得採股票發放之員工分紅	745	745	-	-
計算稀釋每股盈餘之加權平均流通在外股數	69,891	69,891	58,745	58,745
稀釋每股盈餘(元)－本期淨利	\$ 1.41	1.40	7.15	6.20
加權平均流通在外股數－追溯調整			62,270	62,270
稀釋每股盈餘(元)－追溯調整			\$ 6.74	5.85

(十一)所得稅

本公司目前享有之租稅優惠案彙列如下：

增資案	適用法令	擇定租稅優惠	免稅期間
原始投資	促進產業升級條例－重要科技事業	五年免稅	91.4.1~96.3.31
91 年現增	促進產業升級條例－新興重要策略性產業	股東投資抵減	-
92 年盈轉	促進產業升級條例－新興重要策略性產業	五年免稅	95.1.1~99.12.31

迅杰科技股份有限公司財務報表附註(續)

本公司營利事業所得稅稅率為百分之二十五，並依「所得基本稅額條例」計算基本稅額。民國九十七年度及九十六年度之所得稅費用(利益)如下：

	97年度	96年度
當期所得稅費用	\$ 7,430	31,664
遞延所得稅費用(利益)	(7,047)	23,860
	<u>\$ 383</u>	<u>55,524</u>

本公司損益表中所列稅前淨利依規定稅率計算之所得稅額與所得稅費用間之差異列示如下：

	97年度	96年度
稅前淨利依規定稅率估計之所得稅額	\$ 24,582	104,921
永久性差異	(3,104)	97
投資抵減淨增加數	(20,000)	(28,291)
未分配盈餘加徵 10%之所得稅額	-	2,713
備抵評價淨變動數	(48)	(1,971)
免稅所得	(3,403)	(36,845)
以前年度所得稅核定及估計差異	2,356	14,900
所得稅費用	<u>\$ 383</u>	<u>55,524</u>

本公司民國九十七年及九十六年十二月三十一日之遞延所得稅資產及負債之暫時性差異與投資抵減及其個別所得稅影響數如下：

	97.12.31		96.12.31	
	金 額	所 得 稅 影 響 數	金 額	所 得 稅 影 響 數
流動：				
未實現存貨跌價損失	\$ 7,910	1,978	31,112	7,778
金融資產評價利益	(151)	(38)	-	-
未實現兌換損失(利益)淨額	(7,287)	(1,822)	869	217
投資抵減	15,418	15,418	493	493
		<u>\$ 15,536</u>		<u>8,488</u>

迅杰科技股份有限公司財務報表附註(續)

	97. 12. 31		96. 12. 31	
	金 額	所 得 稅 影 響 數	金 額	所 得 稅 影 響 數
非流動：				
應計退休金負債	\$ 8,466	2,116	8,657	2,164
成本法長期投資減損損失	4,463	1,116	4,463	1,116
		3,232		3,280
減：備抵評價		3,232		3,280
		<u>\$ -</u>		<u>-</u>
遞延所得稅資產總額		<u>\$ 20,628</u>		<u>11,768</u>
遞延所得稅負債總額		<u>\$ 1,860</u>		<u>-</u>
遞延所得稅資產備抵評價金額		<u>\$ 3,232</u>		<u>3,280</u>

依促進產業升級條例規定得享有之投資抵減，得自當年度起五年內抵減各年度之應納營利事業所得稅，惟每一年度得抵減稅額，以不超過該年度應納營利事業所得稅額之百分之五十為限，但最後年度抵減金額不在此限。截至民國九十七年十二月三十一日止，本公司因投資自動化設備及研究發展等支出，依法得享受投資抵減之餘額約計數及依規定得抵減年限分列如下：

年 度	最後可扣抵年度	金 額
九十七年度(估計數)	一〇一年度	<u>\$ 15,418</u>

本公司營利事業所得稅結算申報，業經稅捐稽徵機關核定至民國九十五年度。其中民國九十四年度營利事業所得稅結算申報，因研究發展支出投資抵減與國稅局之見解不同而遭核定減列13,758千元，本公司已申請復查。本公司雖不服上述國稅局之核定，並申請稅務復查，惟於所得稅估列時業已考量國稅局之核定結果。

兩稅合一相關資訊：

	97. 12. 31	96. 12. 31
未分配盈餘所屬年度：		
八十七年度以後	<u>\$ 114,898</u>	<u>384,558</u>
可扣抵稅額帳戶餘額	<u>\$ 1,291</u>	<u>2,579</u>
	97年度 (預計)	96年度 (實際)
年度盈餘分配之稅額扣抵比率	<u>5.97%</u>	<u>7.63%</u>

迅杰科技股份有限公司財務報表附註(續)

(十二)金融商品相關資訊

1. 公平價值之資訊：

本公司之非衍生性短期金融資產及負債中包括現金、應收/應付票據及帳款、應收/應付關係人款項及其他金融資產一流動等，係以其在資產負債表日之帳面價值估計其公平價值；因此類商品到期日甚近，其帳面價值應屬估計公平價值之合理基礎。

除上述金融資產及負債外，民國九十七年及九十六年十二月三十一日，本公司其餘之金融資產及金融負債公平價值資訊如下：

	97. 12. 31		96. 12. 31	
	帳面價值	公平價值	帳面價值	公平價值
金融資產：				
遠期外匯合約	\$ 151	151	-	-
備供出售金融資產一流動	250,875	250,875	338,897	338,897
其他金融資產一非流動	24,401	24,401	40,857	40,857
以成本衡量之金融資產一非流動	1,753	詳下述(2)	1,753	詳下述(2)

本公司估計金融商品公平價值所使用之方法及假設如下：

- (1)金融資產如有活絡市場公開報價時，則以此市場價格為公平價值。若無市場價格可供參考，則採用評價方式估計，所使用之估計與假設係與市場參與者於金融商品訂價時用以作為估計及假設之資訊一致，且該資訊為本公司可取得者。
- (2)以成本衡量之金融資產：係投資未上市(櫃)公司股票，因未於公開市場交易，致實務上無法估計公平價值，請參閱附註四(二)之說明。

本公司以活絡市場公開報價及以評價方法估計之金融資產及金融負債之公平價值明細如下：

	97. 12. 31		96. 12. 31	
	公開報價 決定之金額	評價方式 估計之金額	公開報價 決定之金額	評價方式 估計之金額
金融資產：				
現金	\$ 555,456	-	559,066	-
遠期外匯合約	-	151	-	-
應收款項(含關係人)	-	213,556	-	480,153
備供出售金融資產一流動	250,875	-	338,897	-
其他金融資產(含流動及非流動)	21,017	40,060	37,603	10,591
金融負債：				
應付款項(含關係人)	-	67,051	-	159,592

迅杰科技股份有限公司財務報表附註(續)

2. 財務風險資訊：

(1) 市場風險

本公司持有之受益憑證除以權益法及成本法衡量外，主要係分類為備供出售之金融資產，此類資產係以公平價值衡量，因此本公司將暴露於受益憑證市場價格變動之風險。

(2) 信用風險

本公司主要的潛在信用風險係源自於現金、受益憑證及應收帳款等之金融商品。本公司之現金存放於不同之金融機構。持有之受益憑證係購買信用評等優良之公司所發行之基金。本公司控制暴露於每一金融機構之信用風險，而且認為本公司之現金及所持有之受益憑證不會有重大之信用風險顯著集中之虞。

本公司之客戶集中在筆記型電腦產業，民國九十七年及九十六年十二月三十一日應收帳款餘額之86%及93%均由五家客戶所組成，使本公司有信用風險集中之情形。為減低信用風險，本公司持續地評估客戶之財務狀況，並定期評估應收帳款回收之可能性，且截至目前為止，本公司之收款記錄良好，預期不致有重大損失。

(3) 流動性風險

本公司之資本及營運資金足以支應履行所有合約義務，故未有因無法籌措資金以履行合約義務之流動性風險。

本公司所從事之遠期外匯合約，因遠期外匯合約之匯率已確定，不致有重大現金流量風險。

五、關係人交易

(一) 關係人之名稱及關係

關係人名稱	與本公司之關係
鴻發積體電路科技股份有限公司 (鴻發積體電路科技)	本公司採權益法之被投資公司
華碩電腦股份有限公司(華碩電腦)	本公司之法人董事(民國九十六年九月起當選為本公司之法人董事)
矽格股份有限公司(矽格)	本公司之法人監察人(民國九十六年九月起當選為本公司之法人監察人)
仁寶電腦工業股份有限公司 (仁寶電腦)	本公司法人董事鵬寶科技股份有限公司(鵬寶科技)之母公司(鵬寶科技於民國九十七年六月起當選為本公司之法人董事，民國九十六年度揭露資訊係供比較)
全體董事、監察人、總經理及 副總經理	本公司主要管理階層

迅杰科技股份有限公司財務報表附註(續)

(二)與關係人之間之重大交易事項

1. 銷貨及應收款項：

本公司民國九十七年度及九十六年度對關係人之銷貨如下：

	97年度		96年度	
	金 額	佔本公司 營業收入 淨額之%	金 額	佔本公司 營業收入 淨額之%
仁寶電腦及其子公司	\$ 480,546	35	785,088	42
華碩電腦及其子公司	176,873	13	41,150	2
	<u>\$ 657,419</u>	<u>48</u>	<u>826,238</u>	<u>44</u>

本公司之銷售價格依銷售之產品規格而定，部份產品視銷售之數量給予不定幅度之折扣；銷售予關係人之授信條件分別為月結60天及次月結90天收款，一般客戶之銷售交易授信條件則視個別客戶之過去交易往來經驗及債信評估結果決定採預收貨款、即期電匯或月結30天至90天不等。截至民國九十七年及九十六年十二月三十一日止，因上述銷貨交易產生而未收之應收款項如下：

	97.12.31		96.12.31	
	金 額	佔應收 款項淨 額之%	金 額	佔應收 款項淨 額之%
仁寶電腦及其子公司	\$ 86,141	40	208,094	44
華碩電腦及其子公司	14,239	7	25,028	5
	<u>\$ 100,380</u>	<u>47</u>	<u>233,122</u>	<u>49</u>

2. 委託加工及應付款項：

本公司民國九十七年度及九十六年度委託關係人加工之金額如下：

	97年度		96年度	
	金 額	佔加工費 淨額之%	金 額	佔加工費 淨額之%
矽格	\$ 75,999	15	77,985	11

本公司與關係人委託加工交易條件與一般供應商尚無明顯不同。

迅杰科技股份有限公司財務報表附註(續)

截至民國九十七年及九十六年十二月三十一日止，因上述交易而累積未付之應付款項餘額如下：

	97. 12. 31		96. 12. 31	
	估 應 付		估 應 付	
	金 額	款項之%	金 額	款項之%
矽格	\$ 8,340	12	13,424	3

3. 技術服務：

本公司於民國九十七年七月向鴻發積體電路科技購置觸控面板積體電路驅動程式，購置價款計10,000千元，截至民國九十七年十二月三十一日止，因上述交易產生之應付關係人款項計1,050千元。

4. 證券交易：

本公司於民國九十七年五月出售鴻發積體電路科技股權1,000千股予仁寶電腦100%轉投資之弘記投資股份有限公司，處分價款計19,940千元，並認列處份投資利益12,150千元。

5. 其他：

截至民國九十七年及九十六年十二月三十一日止，本公司代鴻發積體電路科技墊付而尚未結清之應收關係人款項分別計0千元及12,966千元。

(三)主要管理階層薪酬總額

本公司民國九十七年度及九十六年度給付董事、監察人、總經理及副總經理等主要管理階層薪資總額之有關資訊如下：

	97年度	96年度
薪資	\$ 13,529	26,536
獎金及特支費	13,591	5,006
業務執行費用	235	125
員工紅利	1,826	6,857

上述金額包含董事監察人酬勞及員工紅利估列數，詳細估列方式請詳「股東權益」項下之說明。

六、質押之資產

質押之資產	擔 保 標 的	帳 面 價 值	
		97. 12. 31	96. 12. 31
定存單	進貨及進口關稅擔保一非流動	\$ 21,017	37,603

迅杰科技股份有限公司財務報表附註(續)

七、重大承諾事項及或有事項

(一)本公司以營業租賃方式承租辦公室，民國九十七年十二月三十一日止本公司依現有已簽訂合約估計未來應付租金如下：

年 度	金 額
九十八年度	\$ 10,661
九十九年以後	4,337
	<u>\$ 14,998</u>

(二)依本公司與其他公司簽訂之技術授權合約，依約應給付技術授權金及按生產單位數計付一定金額之權利金。因授權產品尚未開始量產，故無需支付生產權利金。

八、重大之災害損失：無。

九、重大之期後事項：無。

十、其 他

本期發生之用人、折舊及攤銷費用依其功能別彙總如下：

功能別 性質別	97年度			96年度		
	屬於營業 成本者	屬於營業 費用者	合 計	屬於營業 成本者	屬於營業 費用者	合 計
用人費用						
薪資費用	-	149,490	149,490	-	133,564	133,564
勞健保費用	-	7,409	7,409	-	6,811	6,811
退休金費用	-	6,252	6,252	-	562	562
其他用人費用	-	2,958	2,958	-	2,891	2,891
折舊費用	-	5,640	5,640	-	5,953	5,953
攤銷費用	-	29,399	29,399	-	21,677	21,677

十一、附註揭露事項

(一)重大交易事項相關資訊：

1. 資金貸與他人：無。
2. 為他人背書保證：無。
3. 期末持有有價證券情形：

持有之 公司	有價證券 種類及名稱	與有價證券 發行人之關係	帳 列 科 目	期 末				備註
				千股數 (千單位)	帳面金額	持 股 比率(%)	市 價	
本公司	寶來得寶基金	-	備供出售金融 資產－流動	5,684	65,099	-	65,099	
本公司	JF 台灣債券基金	-	同上	4,105	64,635	-	64,635	
本公司	復華有利基金	-	同上	5,147	66,014	-	66,014	

迅杰科技股份有限公司財務報表附註(續)

持有之公司	有價證券種類及名稱	與有價證券發行人之關係	帳列科目	期 末				備註
				千股數 (千單位)	帳面金額	持 股 比率(%)	市 價	
本公司	德盛債券大壩基金	-	備供出售金融資產—流動	4,188	50,074	-	50,074	
本公司	三鼎不動產投資信託基金	-	同上	300	1,674	-	1,674	
本公司	駿馬一號不動產投資信託基金	-	同上	305	2,349	-	2,349	
本公司	基泰之星不動產投資信託基金	-	同上	200	1,030	-	1,030	
本公司	寶茂科技(股)公司股票	-	以成本衡量之金融資產—非流動	525	-	1.74	註	
本公司	REDDOT WIRELESS, INC. 股票	-	同上	100	1,753	0.31	註	
本公司	鴻發積體電路科技(股)公司股票	本公司採權益法之被投資公司	採權益法之長期股權投資	3,000	20,263	10.68	註	

註：所持有之股票未在公開市場交易，故無明確市價。

4. 累積買進或賣出同一有價證券之金額達新台幣一億元或實收資本額百分之二十以上：

買、賣之公司	有價證券種類及名稱	帳列科目	交易對象	關係	期 初		買 入		賣 出				期 末	
					股 數	金 額	股 數	金 額	股 數	售 價	帳面成本	處分損益	股 數	金 額
本公司	復華債券基金	備供出售金融資產—流動	-	-	7,010	94,229	8,524	116,000	15,534	211,542	210,229	1,313	-	-
本公司	寶來得寶基金	同上	-	-	3,809	43,544	9,221	105,000	7,346	83,255	82,543	712	5,684	65,099
本公司	復華有利基金	同上	-	-	-	-	10,546	134,301	5,399	69,000	68,587	413	5,147	66,014
本公司	保誠威寶基金	同上	-	-	-	-	8,584	110,000	8,584	110,480	110,000	480	-	-
本公司	JF 台灣債券基金	同上	-	-	5,406	83,096	5,752	90,001	7,053	110,000	108,809	1,191	4,105	64,635

5. 取得不動產之金額達新台幣一億元或實收資本額百分之二十以上者：無。

6. 處分不動產之金額達新台幣一億元或實收資本額百分之二十以上者：無。

7. 與關係人進、銷貨之金額達新台幣一億元或實收資本額百分之二十以上者：

單位：新台幣千元

進(銷)貨之公司	交易對象	關 係	交 易 情 形				交易條件與一般交易不同之情形及原因		應收(付)票據、帳款		備 註
			進(銷)貨	金 額	佔總進(銷)貨之比率	授信期間	單價	授信期間	餘額	佔總應收(付)票據、帳款之比率	
本公司	仁寶電腦	本公司法人董事之母公司	銷貨	480,546	35%	次月結 90 天	尚無顯著不同	尚無顯著不同	86,141	40%	
本公司	華碩電腦	本公司之法人董事	銷貨	176,873	13%	月結 60 天	尚無顯著不同	尚無顯著不同	14,239	7%	

8. 應收關係人款項達新台幣一億元或實收資本額百分之二十以上者：無。

9. 從事衍生性商品交易：請詳附註四(二)。

迅杰科技股份有限公司財務報表附註(續)

(二)轉投資事業相關資訊：

1. 被投資公司名稱、所在地區...等相關資訊：

數量單位：千股(單位)

投資公司 名 稱	被投資公司 名 稱	所在地區	主要營 業項目	原始投資金額		期 末 持 有			被投資公司 本期損益	本期認 列之 投資損益	備註
				本期期末	上期期末	股 數	比 率	帳面金額			
本公司	鴻發積體電 路科技(股) 公司	台北縣	觸控功能控制積體 電路、可攜性資訊 產品與其他資訊應 用產品相關積體電 路之研發、製造、 銷售及軟體應用服 務	30,000	40,000	3,000	10.68%	20,263	(30,401)	(4,612)	

2. 資金貸與他人：無。

3. 為他人背書保證：無。

4. 期末持有有價證券情形：無。

5. 累積買進或賣出同一有價證券之金額達新台幣一億元或實收資本額百分之二十以上：無。

6. 取得不動產之金額達新台幣一億元或實收資本額百分之二十以上者：無。

7. 處分不動產之金額達新台幣一億元或實收資本額百分之二十以上者：無。

8. 與關係人進、銷貨之金額達新台幣一億元或實收資本額百分之二十以上者：無。

9. 應收關係人款項達新台幣一億元或實收資本額百分之二十以上者：無。

10. 從事衍生性商品交易：無。

(三)大陸投資資訊：無。

十二、部門別財務資訊

本公司主要營業項目為研究、開發、生產、銷售電子產品、資訊軟體及IC設計服務等，
為單一產業部門。民國九十七年度及九十六年度對主要客戶之銷售金額如下：

	97年度		96年度	
	金 額	佔 當 期 銷貨之%	金 額	佔 當 期 銷貨之%
仁寶電腦及其子公司	\$ 480,546	35	785,088	42
乙廠商	301,092	22	474,984	25
華碩電腦及其子公司	176,873	13	41,150	2
丙廠商	124,879	9	261,083	14
丁廠商	101,408	7	207,754	11
	<u>\$ 1,184,798</u>	<u>86</u>	<u>1,770,059</u>	<u>94</u>

迅杰科技股份有限公司財務報表附註(續)

本公司民國九十七年度及九十六年度外銷銷售資訊如下：

	97年度		96年度	
	金 額	佔 當 期 銷貨之%	金 額	佔 當 期 銷貨之%
亞太地區	\$ 1,262,680	91	1,674,705	88

五、最近年度經會計師查核簽證之母子公司合併財務報表：無。

六、公司及其關係企業發生財務週轉困難情事：

公司及其關係企業最近年度及截至年報刊印日止，未發生財務週轉困難之情事。

柒、財務狀況及經營結果之檢討分析與風險管理

一、財務狀況之檢討與分析：

單位：新台幣仟元

項目	年度	97 年度	96 年度	差異	
				金額	%
流動資產		1,269,726	1,588,188	-318,462	-20.05%
基金及投資		46,417	75,275	-28,858	-38.34%
固定資產		26,613	14,553	12,060	82.87%
其他資產		34,786	32,532	2,254	6.93%
資產總額		1,377,542	1,710,548	-333,006	-19.47%
流動負債		130,881	242,407	-111,526	-46.01%
長期負債		-	-	-	-
其他負債		8,466	8,657	-191	-2.21%
負債總額		139,347	251,064	-111,717	-44.50%
股本		709,042	642,962	66,080	10.28%
資本公積		468,961	385,704	83,257	21.59%
保留盈餘		201,665	434,185	-232,520	-53.55%
股東權益總額		1,238,195	1,459,484	-221,289	-15.16%

重大變動項目說明：

上列項目，變動金額達新台幣一千萬元及變動比率達百分之二十者，說明如下：

1. 流動資產：主要係營收減少所致。
2. 基金及投資：主要為處份鴻發積體電路科技所致。
3. 固定資產：主要為購置測試設備所致。
4. 流動負債：主要係進貨較上期減少所致。
5. 負債總額：主要係進貨較上期減少所致。
6. 資本公積及保留盈餘：資本公積係因私募現金增資股票溢價所產生；保留盈餘係本期淨利大幅衰退所致。

二、經營結果之檢討與分析：

單位：新台幣仟元

項目	年度	97 年度	96 年度	增減金額	變動比例
營業收入		1,380,420	1,896,077	-515,657	-27.20%
營業成本		917,258	1,138,135	-220,877	-19.41%
營業毛利		463,162	757,942	-294,780	-38.89%
營業費用		354,141	322,153	31,988	9.93%
營業利益		109,021	435,789	-326,768	-74.98%
稅前淨利		98,366	419,724	-321,358	-76.56%
稅後淨利		97,983	364,200	-266,217	-73.10%

增減變動說明：

1. 九十七年度因受市場競爭及景氣之影響，致使營業收入大幅減少，此外營業費用亦較上期增加 9.93%，主要為員工分紅及董事監察人酬勞費用增加 21,166 仟元，致使故營業利益較前一年 435,789 仟元減少 74.98%，稅前淨

利下滑 76.56%為 98,366 仟元。

2. 預期銷售數量與其依據，對公司未來財務之可能影響及因應計畫：不適用。

三、現金流量之檢討與分析：

(一)最近二年度流動性分析

年 度	97 年度	96 年度	增(減)比例%
項 目			
現 金 流 量 比 率	186%	195%	-5%
現 金 流 量 允 當 比 率	132%	127%	4%
現 金 再 投 資 比 率	15%	23%	-35%

現金流量增減比例變動分析說明：

九十七年度營收大幅減少，獲利情形較上一年度大幅減少，致營業活動之淨現金流入數減少，故現金再投資比率較九十六年度下降。

(二)未來一年現金流動性分析

單位：新台幣仟元

期初現金餘額	全年來自營業活動淨現金流量	全 年現金流出量	現金剩餘(不足)數額	現金不足額之補救措施	
				投資計劃	理財計劃
555,456	120,000	(100,000)	575,456	-	-

本公司預計98年度來自營業活動淨現金流入增加120,000仟元；在投資方面，本年度持續購置研發用Design Tools及Layout軟體，導致投資活動之現金流出增加；在融資活動方面，預計在第三季發放現金股利、員工紅利及董監酬勞等，故產生融資活動之淨現金流出，因去年現金餘額仍高達555,456仟元，預計未來一年應無現金不足之虞。

四、重大資本支出：最近年度無重大資本支出。

五、轉投資政策：

1. 本公司九十六年九月轉投資鴻發積體電路科技(股)公司，九十七年度因採權益法認列投資損失部份達 4,612 仟元，較九十六年度投資損失 7,335 仟元為低，主要為鴻發已開始從事生產及銷售之活動所致。
2. 未來一年之投資計畫：因市場變化快速，目前仍持續關注有利公司發展之投資機會，並在進行任何投資決策前，均會進行嚴謹之投資評估分析。

六、風險管理評估：

(一)利率、匯率變動、通貨膨脹情形對公司損益之影響及未來因應措施：

1. 利率：預估利率仍維持低檔，因公司目前並無任何長短期借款，故對公司並未產生重大影響。
2. 匯率：97 年度兌換損失為 26,275 仟元，主要為台幣對美元升貶值幅度較為劇烈，因此產生兌換損失，本公司已就外幣部位採取適當的避險措施來因應此一變動。
3. 通貨膨脹：目前國際油價持平，通貨膨脹壓力減緩，但因全球金融風暴影響，消費端減少消費開支，故而銷量下降，截至目前並未出現重大影響公司營運及發展之情形。

(二)從事高風險、高槓桿投資、資金貸與他人、背書保證及衍生性商品交易之政策、獲利或虧損之主要原因及未來因應措施：

1. 97 年度並未從事有關高風險、高槓桿投資、資金貸與他人及背書保證行為。
2. 資金貸與他人及背書保證政策：資金貸放及背書保證總金額以不超過本公司實收資本額之 20%為限，對同一公司資金貸放及背書保證總金額不超過實收資本額 10%為限，並不得超過借款人實收資本額之 20%，本公司資金，除因公司

間業務交易行為有融通資金之必要者外，不得貸予股東或任何他人。

3. 本公司從事衍生性商品交易，係為遠期外匯買賣合約交易，主要為規避外幣應收帳款因匯率波動所產生之風險，截至 98 年 3 月 31 日止，未沖銷遠期外匯買賣合約為美金 3,000 仟元，其因遠匯交易產生之處份及評價利益為 5,777 仟元，評價損失為 650 仟元。

(三) 未來研發計畫及預計投入之研發費用：

研發計畫項目請參閱 P31 營運概況之計劃開發之新產品(服務)項目，預計需投入之研發費用較上期小幅增加。

(四) 國內外重要政策及法律變動對公司財務業務之影響及因應措施：

本公司 97 年度並未受到國內外重要政策及法律變動而有影響公司財務及業務之情事。本公司主要銷售市場雖以大陸地區為主，其政策及法律雖較其他歐美地區變動為劇，但預期未來應不致受到重大不利之影響。

(五) 科技改變及產業變化對公司財務業務之影響及因應措施：

本公司產品生命週期短暫，除致力於改善產品功能及成本控制外，亦積極研發新產品以因應市場需求。

(六) 企業形象改變對企業危機管理之影響及因應措施：

本公司多年來致力維持企業形象，並遵守法令規定，截至目前為止，並無任何對本公司不良形象之相關報導。

(七) 進行併購之預期效益、可能風險及因應措施：無。

(八) 擴充廠房之預期效益、可能風險及因應措施：無。

(九) 進貨或銷貨集中所面臨之風險及因應措施：

因國內專業 IC 設計公司多無自有晶圓廠，故選擇國內晶圓代工廠長期配合為 IC 設計業的主要特色，為追求品質交期之確保，及產能的不虞匱乏，故以聯電為主要廠商，但為避免在旺季時晶圓廠產能滿載，已積極分散來源。此外，本公司主要產品為應用於筆記型電腦之鍵盤控制 IC，故銷貨集中於國內知名 NB 大廠，未來除持續拓展其他客戶，亦積極研發其他產品。

(十) 董事、監察人或持股超過百分之十之大股東，股權之大量移轉或更換對公司之影響、風險及因應措施：無。

(十一) 經營權之改變對公司之影響、風險及因應措施：無。

(十二) 訴訟或非訟事件，應列明公司及公司董事、監察人、總經理、實質負責人、持股比例超過百分之十之大股東及從屬公司已判決確定或尚在繫屬中之重大訴訟、非訟或行政爭訟事件，其結果可能對股東權益或證券價格有重大影響者，應揭露其系爭事實、標的金額、訴訟開始日期、主要涉訟當事人及截至年報刊印日止之處理情形：無。

(十三) 其他重要風險及因應措施：無。

七、其他重要事項：無。

捌、特別記載事項

一、關係企業相關資料：無。

二、最近年度及截至年報刊印日止，私募有價證券辦理情形，應揭露股東會或董事會通過日期與數額、價格訂定之依據及合理性、特定人選擇之方式及辦理私募之必要理由及自股款或價款收足後迄資金運用計畫完成，私募有價證券之資金運用情形及計畫執行進度：

私募有價證券資料

項 目	96 年第 1 次私募(註 1) 發行日期：96 年 9 月 20 日					96 年第 2 次私募(註 1) 發行日期：97 年 5 月 9 日				
私募有價證券種類(註 2)	普通股					普通股				
股東會通過日期與數額(註 3)	96 年 5 月 22 日/10,000 千股為上限					96 年 5 月 22 日/10,000 千股為上限				
價格訂定之依據及合理性	本次私募價格訂定將依據本公司普通股於訂價日前一、三、五個營業日擇一計算普通股收盤價簡單算術平均數扣除無償配股除權，並加回減資反除權後之股價。實際訂價日俟股東會決議後授權董事會視日後洽特定人情形決定之。					本次私募價格訂定將依據本公司普通股於訂價日前一、三、五個營業日擇一計算普通股收盤價簡單算術平均數扣除無償配股除權，並加回減資反除權後之股價。實際訂價日俟股東會決議後授權董事會視日後洽特定人情形決定之。				
特定人選擇之方式(註 4)	依證券交易法第 43 條之 6 相關規定					依證券交易法第 43 條之 6 相關規定				
辦理私募之必要理由	本公司計劃引進策略性投資人，以強化股東結構，提高未來競爭力，且目前尚需挹注營運資金，惟如透過公開募集發行有價證券方式籌資，恐不易達成前述目的，爰擬透過私募方式向特定人籌募款項，以免影響公司正常營運並可提高公司籌資靈活性與機動性。					本公司計劃引進策略性投資人，以強化股東結構，提高未來競爭力，且目前尚需挹注營運資金，惟如透過公開募集發行有價證券方式籌資，恐不易達成前述目的，爰擬透過私募方式向特定人籌募款項，以免影響公司正常營運並可提高公司籌資靈活性與機動性。				
價款繳納完成日期	96 年 8 月 9 日					97 年 3 月 6 日				
應募人資料	私募對象(註 5)	資格條件(註 6)	認購數量	與公司關係	參與公司經營情形	私募對象(註 5)	資格條件(註 6)	認購數量	與公司關係	參與公司經營情形
	華碩電腦(股)公司	第二款	1,500 千股	客戶	董事	仁寶電腦工業(股)公司	第二款	1,500 千股	客戶	無
	華旭投資有限公司	第二款	1,000 千股	無	無					
	立裕投資(股)公司	第二款	1,500 千股	無	董事	鵬寶科技(股)公司	第二款	1,000 千股	無	無
	矽格(股)公司	第二款	1,200 千股	廠商	監察人					
實際認購(或轉換)價格(註 7)	實際認購價格每股 50 元					實際認購價格每股 50 元				
實際認購(或轉換)價格與參考價格差異(註 7)	實際認購價格為參考價格每股 154.4 元之 3.24 折					實際認購價格為參考價格每股 70.5 元之 7.09 折				

項 目	96 年第 1 次私募(註 1) 發行日期：96 年 9 月 20 日	96 年第 2 次私募(註 1) 發行日期：97 年 5 月 9 日
辦理私募對股東權益影響 (如:造成累積虧損增加...)	私募引進新的經營團隊後，更能強化股東結構，提高未來競爭力。	私募引進新的經營團隊後，更能強化股東結構，提高未來競爭力。
私募資金運用情形及計畫執行進度	充實公司營運資金；九十六年第三季完成。	充實公司營運資金；九十七年第二季完成。
私募效益顯現情形	請參閱 P30 肆、募資情形之資金運用計畫執行情形	請參閱 P30 肆、募資情形之資金運用計畫執行情形

註 1：欄位多寡視實際辦理次數調整，若有分次辦理私募有價證券者應分別列示。

註 2：係填列普通股、特別股、轉換特別股、附認股權特別股、普通公司債、轉換公司債、附認股權公司債、海外轉換公司債、海外存託憑證及員工認股權憑證等私募有價證券種類。

註 3：屬私募公司債而無需股東會通過者，應填列董事會通過日期與數額。

註 4：辦理中之私募案件，若已洽定應募人者，並將應募人名稱或姓名及與公司之關係予以列明。

註 5：欄位多寡視實際數調整。

註 6：係填列證券交易法第四十三條之六第一項第一款、第二款或第三款。

註 7：實際認購(或轉換)價格，係指實際辦理私募有價證券發行時，所訂之認購(或轉換)價格。

三、最近年度及截至年報刊印日止，子公司持有或處分本公司股票情形：無。

四、其他必要補充說明事項：無。

玖、最近年度及截至年度刊印日止，發生證券交易法第三十六條第二項第二款所定對股東權益或證券價格有重大影響之事項

本公司最近年度及截至年度刊印日止，並未發生證券交易法第三十六條第二項第二款所定對股東權益或證券價格有重大影響之事項。

迅杰科技股份有限公司

負責人：翁 佳 祥

(簽章)