

新股票代號：6243

舊股票代號：R183



迅杰科技股份有限公司

九十一年度年報

查詢網址 <http://mops.tse.com.tw/>

中 華 民 國 九 十 二 年 五 月 二 十 一 日 刊 印

一、公司發言人：

姓名：鍾文凱

職稱：財會處協理

電話：886-3-6662888 ext600

電子信箱：investors@ene.com.tw

代理發言人：

姓名：何祖瑜

職稱：業務及市場處副總經理

電話：886-2-89111525 ext300

電子信箱：investors@ene.com.tw

姓名：李嘉珊

職稱：策略行銷處經理

電話：886-3-6662888 ext201

電子信箱：investors@ene.com.tw

二、公司住址：新竹市科學工業園區展業一路九號四樓之一

公司電話：03-6662888

三、股票過戶機構：

復華綜合證券股份有限公司股務代理部

台北市忠孝東路一段八十五號三樓

電話：886-2-33433300（代表號）

網址：www.fhs.com.tw

四、最近年度財務報告簽證會計師：

事務所名稱：安侯建業會計師事務所

會計師姓名：游萬淵、曾漢鈺

台北市民生東路三段一五六號九樓

電話：886-2-27159999

網址：www.kpmg.com.tw

五、海外有價證券掛牌買賣之交易場所名稱及查詢該海外有價證券資訊之方式：不適用。

六、公司網址：www.ene.com.tw

目 錄

頁次

壹、致股東報告書	01
貳、公司概况	03
一、公司簡介	03
二、公司組織	04
三、資本及股份、公司債、特別股、海外存託憑證、員工認股權憑證及併購 （包括合併、收購及分割）之辦理情形	12
參、營運概況	17
一、業務內容	17
二、市場及產銷概況	18
三、從業員工	22
四、環保支出資訊	22
五、勞資關係	22
六、重要契約	23
七、訴訟或非訟事件	23
八、公司及子公司最近年度及截至年報刊印日止重大資產買賣情形	23
肆、資金運用計畫執行情形	24
一、計畫內容	24
二、執行情形	24
伍、財務概況	26
一、最近五年度簡明資產負債表及損益表	26
二、最近五年度財務分析	27
三、最近年度財務報告之監察人審查報告	29
四、最近年度財務報表，含會計師查核報告、兩年對照之資產負債表、損益 表、股東權益變動表、現金流量表及附註或附表	30
五、最近年度經會計師查核簽證之母子公司合併財務報表	53
六、公司及其關係企業最近年度及截至年報刊印日止，如有發生財務週轉困難 情事，應列明其對本公司財務狀況之影響	53
七、最近二年度財務預測達成情形	53
陸、財務狀況及經營結果之檢討分析與風險管理	54
一、財務狀況之檢討與分析	54
二、經營結果之檢討與分析	55
三、現金流量之檢討與分析	56
四、最近年度重大資本支出對財務業務之影響	56
五、最近年度轉投資政策、其獲利或虧損之主要原因、改善計畫及未來一年投 資計畫	56
六、風險管理評估	57
柒、特別記載事項	58
一、關係企業相關資料	58
二、內部控制制度執行狀況	58
三、最近年度及截至年報刊印日止董事或監察人對董事會通過重要決議有不 同意見且有紀錄或書面聲明者，其主要內容	60
四、最近年度及截至年報刊印日止，上市上櫃公司治理運作情形及其改善計畫 或因應措施	60

五、最近年度及截至年報刊印日止，私募有價證券辦理情形，應揭露股東會或董事會通過日期與數額、價格訂定之依據及合理性、特定人選擇之方式及辦理私募之必要理由.....	62
六、最近年度及截至年報刊印日止子公司持有或處分本公司股票情形	62
七、最近年度及截至年報刊印日止，股東會及董事會之重要決議	62
八、最近年度及截至年報刊印日止公司及其內部人員依法被處罰、公司對其內部人員違反內部控制制度規定之處罰、主要缺失與改善情形.....	63
九、其他必要補充說明事項	63

壹、致股東報告書

各位股東女士、先生：

民國九十一年度對全球半導體業者而言，可以說是艱苦經營的一年。而迅杰科技在諸位股東的全力支持以及全體員工的努力下，營收及獲利能力反而逆勢成長，在過去的一年中，我們百分之六十以上的營收都是來自於自有產品，如 Cardbus Controller，Power Switch，及 Keyboard Controller 都已經全面量產出貨，在客戶面也大有斬獲，包括廣達、仁寶、大眾、緯創、HPQ 及 Dell 等都成為迅杰的客戶。業績的成長，使得九十一年度營收達 3.6 億元，比較九十年之 1.46 億元，成長率超過 139%，稅後純益達肆仟貳佰萬元，每股稅後純益達 1.84 元。同時，公司也在今年初通過櫃檯買賣中心的上櫃審議，並經證期會的核准，將在今年第二季正式在店頭市場掛牌交易。對公司而言，是欣喜的一刻，也是另一個階段的挑戰開始。

表一：九十一年度預算執行情形

(單位：新台幣仟元)

項 目	91年度 實 績	91年度 預算	達成率 (%)
營 業 收 入	359,778	265,608	135.5
營 業 成 本	204,956	146,452	139.9
營 業 毛 利	154,822	119,012	130.1
營 業 費 用	111,326	104,000	107.0
營 業 利 益	43,496	15,012	289.7
營業外收支淨額	93	7,503	1.2
稅 前 利 益	43,586	22,515	193.6

展望今年，隨著新產品的推出及客戶基礎的擴大，將會有顯著的業績表現。九十二年度營運目標為營收 4.1 億元，稅前純益 52,878 仟元。分別較前一年度成長 14.1%及 16.4%，請詳見表二。

表二：九十二年度營業預算

(單位：新台幣仟元)

項 目	91年度實績	92年度預算	增減率(%)
營 業 收 入	359,778	410,553	14.1
銷 貨 成 本	204,956	230,432	12.4
營 業 毛 利	154,822	180,121	16.3
營 業 費 用	111,326	129,490	16.3
營 業 利 益	43,496	50,631	16.4
營業外收支淨額	93	2,247	2,416.1
稅 前 利 益	43,586	52,878	21.3

註：九十一年十月編製，並經會計師核閱。

迅杰科技將透過核心技術的建立，加快產品的創新，並透過行銷業務的優勢，期使能有大程度的營運成長，並以穩定的獲利成果回饋所有股東。茲將九十二年度營運計畫概述如下：

一、研發計畫：除延續前一年度尚未結案之 USB2.0 記憶卡讀取控制器以及 Cardbus/Media Reader 控制器延伸系列等產品外，本年度將致力於新一代的筆記型電腦鍵盤控制器及 MS PRO, HIGH SPEED SD, SDIO 等新一代記憶卡規格相關系列產品的研發。

二、銷售計畫：建立縝密且專業之全球行銷業務網，提高市場佔有率，並積極爭取國際 OEM 客戶，塑立國際知名品牌形象。

三、生產計畫：本年度將有計畫的提升製程技術，及尋求後段廠商的支援以降低生產成本。

最後，謹致上最誠摯的謝忱，感謝所有客戶、股東，與全體員工，因為您們不斷的支持與貢獻，公司才能以穩健的腳步，一步步邁向成功之路。

迅杰科技股份有限公司
總經理：翁佳祥

貳、公司概況

一、公司簡介

(一)設立日期：中華民國 87 年 05 月 20 日

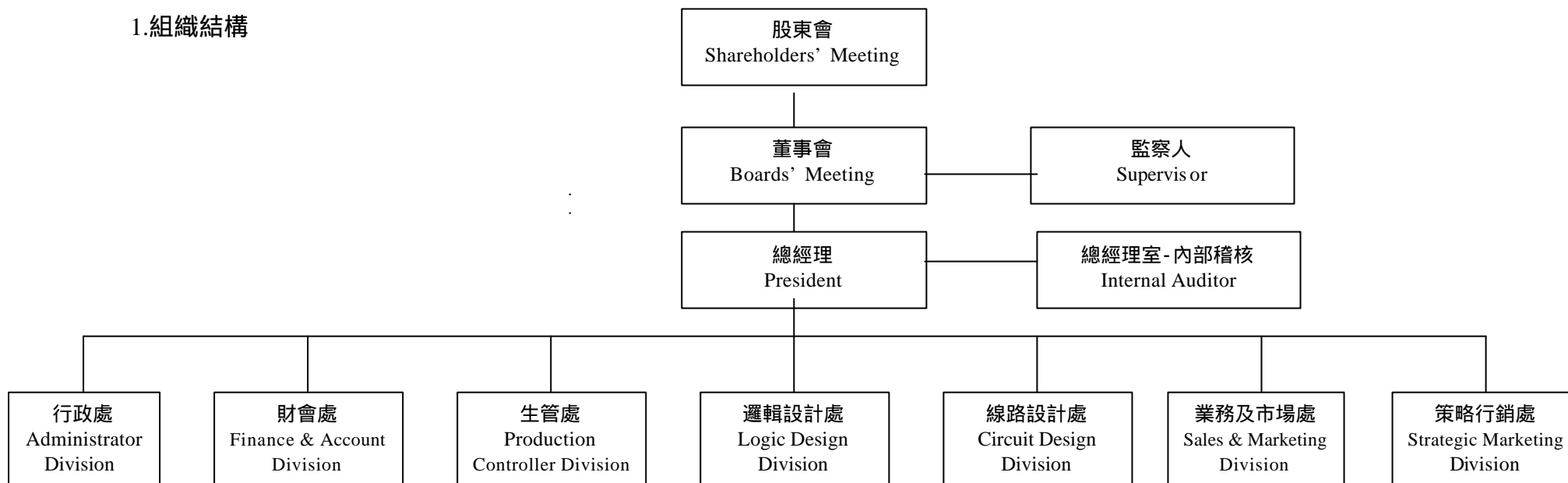
(二)公司沿革：

民國 87 年 05 月	公司設立資本額 3 仟萬元
民國 87 年 06 月	現金增資 3 仟萬元，增資後實收資本額 6 仟萬元
民國 87 年 12 月	通過經濟部工業局核准符合重要科技事業
民國 88 年 07 月	客戶化特殊需求積體電路及搖桿控制積體電路量產(ASIC)
民國 88 年 10 月	現金增資 4 仟萬元，增資後實收資本額 1 億元
民國 88 年 12 月	現金增資 2 仟萬元，增資後實收資本額 1.2 億元
民國 89 年 07 月	現金增資 4 仟 2 佰萬元，增資後實收資本額 1.62 億元
民國 89 年 08 月	Cardbus 單插槽橋接控制積體電路小量試產(CB 1410)
民國 89 年 10 月	資本公積轉增資 3 仟 6 佰 45 萬元，增資後實收資本額 1.9845 億元
民國 89 年 11 月	申請投資設立獲准入科學工業園區,正式成為園區廠商
民國 89 年 12 月	Cardbus 雙插槽橋接控制積體電路小量試產(CB 1420)
民國 89 年 12 月	Cardbus 電源交換器積體電路小量試產(CP 2206)
民國 90 年 01 月	Cardbus 橋接控制積體電路量產(CB 1225)及電源交換器積體電路小量試產(CP 2211)
民國 90 年 04 月	Cardbus 雙插槽橋接控制積體電路量產(CB 1420)
民國 90 年 05 月	第二屆董監事就任
民國 90 年 06 月	補辦公開發行
民國 90 年 09 月	正式遷入科學工業園區現址
民國 90 年 11 月	鍵盤控制積體電路小量試產 (KB3886)
民國 91 年 02 月	通過提高資本額至 2.95 億，並決議辦理現金增資 20,000 仟元
民國 91 年 06 月	現金增資募集完成，實收資本額 218,450 仟元
民國 91 年 06 月	第二屆董事會補選獨立董事二席，獨立監察人一席
民國 91 年 07 月	CardBus/MediaReader (CB710) 取得 WindowsXP logo 認證
民國 91 年 08 月	通過 ISO9001 認證
民國 91 年 09 月	登錄興櫃市場 (股票代號 R183)
民國 92 年 01 月	CardBus/MediaReader (CB720) 取得 WindowsXP logo 認證
民國 92 年 04 月	獲准登錄櫃檯買賣中心 (股票代號 6243)

二、公司組織

(一)組織系統

1.組織結構



2.各主要部門所營業務

部 門 別	職 掌 業 務
邏輯設計處	1.產品研究設計與開發。 2.類比技術開發及技術支援 3.相關之驅動程式、軟體及韌體之開發與技術支援。
線路設計處	1.IC 設計環境、流程及資料庫之開發與維護 2.IC 產品之佈局設計 3.光罩設計與光罩外包工程。
策略行銷處	1.產品之企畫、開發與行銷推廣。 2.銷售目標及生產目標之協調。 3.產品策略之擬定與執行。
業務及市場處	1.年度銷售計畫之擬定與執行 2.客戶之開發、導入與維護 3.提供產品售後服務及障礙排除
行政處	1.人力資源規劃、員工招募與任用、訓練發展及績效評估 2.薪酬及激勵方案之執行與規劃 3.員工關係之建立與維護 4.採購作業之執行與管理 5.公共事務之管理、規劃與執行
財會處	1.長短期資金的籌措、調度與管理。 2.會計制度及系統之規劃與遵循。 3.稅務作業規劃與執行。 4.預算作業之規劃與執行。 5.長短期投資分析、規劃與管理 6.股東事務之執行、對外訊息發佈及重大訊息說明
生產處	1.生產計畫之擬定與執行 2.委外作業及生產排程之管理 3.存貨管理與控制 4.內部品質管理、對外品質保證及客戶訴願之處理。
稽核室	稽核、評估各部門機能運作及內部控制制度之實施。

(二)董事、監察人、總經理、副總經理、協理、各部門及分支機構主管資料

董事、監察人資料(一)

92 年 3 月 31 日

職 稱	姓 名	選 任 日 期	任期	選任時 持有股份		現在持 有股數		配偶、未成年 子女現在持 有股份		利用他人名 義持有股份		主要經(學)歷	目前 兼任 其他 公司 之職 務	具配偶或二親等以內關係 之其他主管、董事或監察 人			最近年度 之酬勞
				股數	持股 比率	股數	持股 比率	股數	持股 比率	股數	持股 比率			職 稱	姓 名	關 係	
董事長	黃誌銘	90.5.17	3 年	1,327,900	6.69 %	1,548,027	6.51 %	174,370	0.73 %	-	-	臺灣交通大學電子所 碩士 矽統科技(股)公司業 務協理 嘉誠創業投資(股)公 司董事長	註 1	—	—	—	註 2
董事	翁佳祥	90.5.17	3 年	991,982	5.00 %	900,796	3.79 %	724,575	3.05 %	-	-	美國猶它州立大學電 機所碩士 世界先進(股)公司行 銷暨策略規劃部及行 銷通訊部經理 OPTI 臺灣區負責人 Intel 亞太區產品線經 理 矽統科技(股)公司產 品行銷經理 TI 台北分公司 ASIC 研發設計中心經理	-	—	—	—	註 2
董事	吳紹明	90.5.17	3 年	172,000	0.87 %	199,683	0.84 %	-	-	-	-	臺灣大學資工所碩士 亞全科技(股)公司董 事	註 1	—	—	—	註 2
董事	黃懷忠	90.5.17	3 年	657,600	3.31 %	603,185	2.54 %	-	-	-	-	美國馬里蘭大學電機 所碩士 矽統科技(股)公司研 發處副理	—	—	—	—	註 2
董事	何祖瑜	90.5.17	3 年	502,575	2.53 %	419,955	1.76 %	-	-	-	-	臺灣輔仁大學數學系 學士 穩茂先進(股)公司副 總經理兼執行董事 安文半導體(股)公司	註 1	—	—	—	註 2

職 稱	姓 名	選 任 日 期	任期	選任時 持有股份		現在持 有股數		配偶、未成年 子女現在持 有股份		利用他人名 義持有股份		主要經（學）歷	目前 兼任 其他 公司 之職 務	具配偶或二親等以內關係 之其他主管、董事或監察 人			最近年度 之酬勞
				股數	持股 比率	股數	持股 比率	股數	持股 比率	股數	持股 比率			職 稱	姓 名	關 係	
												業務部經理					
董事	侯明坤	91.06.12	2 年	15,925	0.08 %	18,487	0.08 %	-	-	-	-	臺中商專企管系 臺灣中小企業銀行經 理	-	—	—	—	註 2
董事	林一峰	91.06.12	2 年	-	-	-	-	-	-	-	-	臺灣成功大學電機所 碩士 臺灣大學國企所碩士 Intel Taiwan 創始員 工 普雷科技創辦人 功典資訊董事長	註 1	—	—	—	註 2
監察人	王欽湧	90.5.17	3 年	62,842	0.31 %	67,240	0.28 %	-	-	-	-	臺灣清水高中	-	—	—	—	註 2
監察人	嘉 誠 創 業 投 資 (股)公司 代表人 ：莊育民	90.5.17	3 年	442,837	2.23 %	514,495	2.16 %	-	-	-	-	聯合工專機械系 亞全科技(股)公司董 事	註 1	—	—	—	註 2
監察人	林征聖	91.06.12	2 年	-	-	-	-	-	-	-	-	淡江大學會計系學士 眾智聯合會計師事務 所合夥會計師	註 1	—	—	—	註 2

註 1：黃鈺銘：嘉誠創業投資(股)公司、亞全科技(股)公司、宏麗科技(股)公司、日誠投資(股)公司、傑倫科技(股)公司、長茂科技(股)公司、高樂科技(股)公司、安康投資(股)公司、頡誠投資(股)公司、嘉誠嘉壹創業投資(股)公司及翔茂科技(股)公司董事長；宏三科技(股)公司、宏捷科技(股)公司、泉茂科技(股)公司、敦勤科技(股)公司、宏網電訊(股)公司、創晶科技(股)公司及豐誠投資(股)公司董事

吳紹明：亞全科技(股)公司董事暨產品設計處副總經理

何祖瑜：核興科技(股)公司董事（本公司法人代表）

莊育民：亞全科技(股)公司董事暨協理

林一峰：功典資訊(股)公司董事長

林征聖：眾智聯合會計師事務所合夥會計師

註 2：91 年度支付之董監酬勞共計 1,053 仟元。

法人股東之主要股東

92 年 3 月 31 日

法人股東名稱	法人股東之主要股東
嘉誠創業投資股份有限公司	1. 黃寶雲 2. 吳勝 3. 黃誌銘 4. 張曾碧月 5. 李隆信 6. 張振忠 7. 張肇民 8. 太子建設開發股份有限公司 9. 寶茂科技股份有限公司 10. 中實投資股份有限公司
華太國際股份有限公司	1. 英屬維京群島商司諾凱有限公司
中實投資股份有限公司	1. 豐祿開發投資股份有限公司 2. 松宏投資股份有限公司 3. 仲冠投資股份有限公司 4. 松永投資股份有限公司

董事及監察人資料(二)

姓名(註1) 條件	具有五年以上商務、財務、法律或公司業務所需之工作經驗。	非為公司之受僱人或其關係企業之董事、監察人或受僱人。	非直接或間接持有公司已發行股份總額百分之十以上或持股前十名之自然人股東。	非前二欄之配偶或其二親等以內直系親屬。	非直接或間接持有公司已發行股份總額百分之五以上法人股東之董事、監察人、受僱人或持股前五名法人股東之董事、監察人、受僱人。	非與公司有財務、業務往來之特定公司或機構之董事、監察人、經理人或持股百分之五以上股東。	非為最近一年內提供公司或關係企業財務、商務、法律等服務、諮詢之專業人士、獨資、合夥、公司或機構團體之企業主、合夥人、董事(理事)、監察人(監事)、經理人及其配偶。	非為公司法第二十七條所訂之法人或代表人。
董事長 黃誌銘	✓			✓				✓
董事 翁佳祥	✓				✓	✓	✓	✓
董事 吳紹明	✓	✓	✓	✓	✓	✓	✓	✓
董事 黃懷忠	✓			✓	✓	✓	✓	✓
董事 何祖瑜	✓			✓	✓	✓	✓	✓
董事 侯明坤	✓	✓	✓	✓	✓	✓	✓	✓
董事 林一峰	✓	✓	✓	✓	✓	✓	✓	✓
監察人 莊育民	✓	✓		✓	✓	✓	✓	
監察人 王欽湧		✓	✓	✓	✓	✓	✓	✓
監察人 林征聖	✓	✓	✓	✓	✓	✓	✓	✓

總經理、副總經理、協理、各部門及分支機構主管資料

92 年 3 月 31 日

職 稱	姓 名	就 任 日 期	持有股份		配偶、未成年 子女持有股份		利用他人名 義持有股份		主要經（學）歷	目前兼任其 他公司之職 務	具配偶或二親等以內關係 之經理人			最近年度總經理 及副總經理之薪 資、獎金、特支費 及紅利總額	經理人取得 員工認股權 憑證情形
			股數	持股 比率	股數	持股 比率	股數	持股 比率			職 稱	姓 名	關 係		
總 經 理	翁佳祥	87.02.16	900,796	3.79%	724,575	3.05%	-	-	美國猶它州立大學電機 所碩士 世界先進(股)公司行銷暨 策略規劃部及行銷通訊 部經理 OPTI 臺灣區負責人 Intel 亞太區產品線經理 矽統科技(股)公司產品行 銷經理 TI 台北分公司 ASIC 研發 設計中心經理	-	-	-	-	註 1	註 2
線路設計處 副總經理	黃懷忠	91.09.30	603,185	2.54%	-	-	-	-	美國馬里蘭大學電機所 碩士 矽統科技(股)公司研發處 副理	-	-	-	-	註 1	註 2
業務及市場處 副總經理	何祖瑜	91.09.30	419,955	1.76%	-	-	-	-	輔仁大學數學系學士 穩茂先進(股)公司副總經 理兼執行董事 安文半導體(股)公司業務 部經理	核興科技(股) 公司董事（本 公司法人代 表）	-	-	-	註 1	註 2
邏輯設計處 協 理	郭本寧	91.09.30	214,205	0.90%	1,070	0.004%	-	-	國立交通大學電子所碩 士 同亨科技（股）公司資深 研發工程師	-	-	-	-	註 1	註 2

職 稱	姓 名	就 任 日 期	持有股份		配偶、未成年 子女持有股份		利用他人名 義持有股份		主要經（學）歷	目前兼任其 他公司之職 務	具配偶或二親等以內關係 之經理人			最近年度總經理 及副總經理之薪 資、獎金、特支費 及紅利總額	經理人取得 員工認股權 憑證情形
			股數	持股 比率	股數	持股 比率	股數	持股 比率			職 稱	姓 名	關 係		
線路設計處 協 理	王 珩	91.09.30	359,257	1.51 %	206,452	0.87 %	-	-	矽統科技（股）公司資深 研發工程師	-	-	-	-	註 1	註 2
策略行銷處 協 理	簡宗愨	92.03.01	46,975	0.20 %	-	-	-	-	意法半導體業務經理 茂矽科技（股）公司營業 處長	-	-	-	-	註 1	註 2
生 管 處 協 理	黃靜儒	92.03.01	122,500	0.61 %	5,804	0.02 %	-	-	國立清華大學核工所碩 士 矽統科技(股)公司研發處 副理	-	-	-	-	註 1	註 2
財 會 處 協 理	鍾文凱	92.03.01	31,400	0.13 %	24,128	0.10 %	-	-	國立台灣大學會計學研 究所肄 中華民國會計師、內部稽 核師 新竹貨運（股）公司財務 部經理 華特電子工業（股）公司 財務處處長	-	-	-	-	註 1	註 2

註 1：總經理、副總經理 91 年度之薪資、酬勞共計 7,348 仟元。

註 2：總經理取得之員工認股權證共計 186 仟單位。

(三)最近年度及截至年報刊印日止，董事、監察人、經理人及持股比例超過百分之十之股東股權移轉及股權質押變動情形

董事、監察人、經理人及大股東股權變動情形

職 稱	姓 名	91 年度		截至 92 年 3 月 31 日止	
		持有股數增 (減) 數	質押股數增 (減) 數	持有股數增 (減) 數	質押股數增 (減) 數
董事長	黃鈺銘	221,027	-	-	-
董事兼 總經理	翁佳祥	176,564	-	-	-
董 事	吳紹明	27,683	-	-	-
董 事	黃懷忠	209,585	-	-	-
董 事	何祖瑜	(82,620)	-	-	-
董 事	侯明坤	1,487	-	-	-
董 事	林一峰	-	-	-	-
監察人	王欽湧	4,398	-	-	-
監察人	嘉誠創業投資 (股)公司 代表 人：莊育民	71,658	-	-	-
監察人	林征聖	-	-	-	-

股權移轉資訊

姓 名	股權移 轉原因	交易日期	交易相對人	交易相對人與公 司、董事、監察人及 持股比例超過百分 之十股東之關係	股 數	交易價格
何祖瑜	出售	91.6.27	嘉爾管理	無	100,000	15 元

(四)公司、公司之董事、監察人、經理人及公司直接或間接控制之事業對同一轉投資事業之持股數，並合併計算綜合持股比例

綜合持股比例

單位：仟股；%

轉 投 資 事 業	本 公 司 投 資		董事、監察人、經理人及直接 或間接控制事業之投資		綜 合 投 資	
	股 數	持 股 比 例	股 數	持 股 比 例	股 數	持 股 比 例
寶茂科技(股)公司	1,100	3.23	3,117	9.14	4,217	12.37
核興科技(股)公司	210	7.00	780	26.00	990	33.00
Reddot Wireless	100	1.26	-	-	100	1.26

三、資本及股份、公司債、特別股、海外存託憑證、員工認股權憑證及併購(包括合併、收購及分割)之辦理情形。

(一)股本來源

年 月(註)	每股 面額 (元)	核 定 股 本		實 收 股 本		備 註		
		股數 (仟股)	金額 (仟元)	股數 (仟股)	金額 (仟元)	股本來源	以現金以外之財 產抵充股款者	其他
87 年 04 月	10	3,000	30,000	3,000	30,000	現金設立	無	註 1
87 年 06 月	10	12,000	120,000	6,000	60,000	現金增資 30,000 仟元	無	註 2
88 年 10 月	10	12,000	120,000	10,000	100,000	現金增資 40,000 仟元	無	註 3
88 年 12 月	10	12,000	120,000	12,000	120,000	現金增資 20,000 仟元	無	註 4
89 年 07 月	10	19,900	199,000	16,200	162,000	現金增資 42,000 仟元	無	註 5
89 年 10 月	10	19,900	199,000	19,845	198,450	資本公積轉增資 36,450 仟元	無	註 6
91 年 6 月	10	29,530	295,300	21,845	218,450	現金增資 20,000 仟元	無	註 7
91 年 12 月	10	29,530	295,300	23,794	237,942	盈餘轉增資 19,492 仟 元	無	註 8

註 1: 87.05.20(87)建三戊字第 166029 號

註 2: 87.07.28(87)建三丁字第 201391 號

註 3: 88.11.08 經(088)商字第 088140868 號

註 4: 89.01.05 經(089)商字第 089100096 號

註 5: 89.08.14 經(089)商字第 089128583 號

註 6: 89.11.16 經(089)商字第 089142545 號

註 7: 91.07.04 園商字第 0910015277 號

註 8: 91.12.18 園商字第 0910030249 號

單位：股

種 類	核 定 股 本					備 註
	流通在外股份			未發行股份	合 計	
	已上市(櫃)	未上市(櫃)	合 計			
普通股	23,794,150	-	23,794,150	5,735,850	29,530,000	-
員工認股權證				2,150,000	2,150,000	-

(二)股東結構

92 年 3 月 31 日

股東結構 數量	政府 機構	金融 機構	其他 法人	個人	外國機構 及外人	合 計
人 數	-	-	26	549	3	578
持 有 股 數	-	-	3,625,726	19,633,424	535,000	23,794,150
持 股 比 例	-	-	15.24	82.51	2.25	100.00

(三)股權分散情形

每股面額十元		92 年 3 月 31 日	
持股分級	股東人數	持有股數	持股比例
1 至 999	30	13,905	0.0584
1,000 至 5,000	136	351,514	1.4773
5,001 至 10,000	88	583,815	2.4536
10,001 至 15,000	60	725,252	3.0480
15,001 至 20,000	56	989,665	4.1593
20,001 至 30,000	50	1,220,902	5.1311
30,001 至 50,000	64	2421,393	10.1764
50,001 至 100,000	42	2,993,116	12.5792
100,001 至 200,000	25	3,370,792	14.1665
200,001 至 400,000	20	5,844,324	24.562
400,001 至 600,000	3	1,462,414	6.1461
600,001 至 800,000	2	1,368,235	5.7503
800,001 至 1,000,000	1	900,796	3.7858
1,000,001 以上	1	1,548,027	6.5059
合 計	537	23,794,150	100.0000

(四)主要股東名單

股份		92 年 3 月 31 日	
主要股東名稱	持 有 股 數	持 股 比 例	
黃鈇銘	1,548,027	6.51	
翁佳祥	900,796	3.79	
華太國際(股)公司	765,050	3.22	
黃懷忠	603,185	2.54	
吳惠華	527,964	2.22	
嘉誠創業投資(股)公司	514,495	2.16	
何祖瑜	419,955	1.76	
唐玉梅	369,762	1.55	
中實投資(股)公司	369,762	1.55	
王 珩	359,257	1.51	

(五) 最近二年度每股市價、淨值、盈餘、股利及相關資料

單位：新台幣元

項 目 \ 年 度		90 年度	91 年度	截至 92 年 3 月 31 日
每股市價 (註 1)	最 高	-	-	-
	最 低	-	-	-
	平 均	-	-	-
每股淨值	分 配 前	11.20	13.18	13.81
	分 配 後 (註 2)	11.15	-	-
每股盈餘	加 權 平 均 股 數 (仟 股)	19,845	22,896	23,794
	每 股 盈 餘 (調 整 前)	1.18	1.84	0.63
	每 股 盈 虧 (調 整 後)	1.07	-	-
每股股利	現 金 股 利	-	-	-
	無 償 盈 餘 配 股	0.70	1.25	-
	配 股 資 本 公 積 配 股	-	-	-
	累 積 未 付 股 利	-	-	-
投資報酬 分析	本 益 比	-	-	-
	本 利 比	-	-	-
	現 金 股 利 殖 利 率	-	-	-

註 1：不適用。

註 2：91 年度盈餘分配案尚未經股東常會決議，分配後金額暫不列示。

(六) 公司股利政策及執行狀況

本公司股利政策係按公司法及本公司章程規定，並依本公司資本及財務結構、營運狀況、盈餘及所屬產業性質及週期等因素決定，得以股票股利或現金股利方式為之。但因本公司目前所處之產業環境為營運成長期，得依財務、業務及經營面等因素之考量，盈餘之分派以股票股利為優先，亦得以現金股利方式分派，惟現金股利分派之比例以不高於當年度股利總額百分之五十為原則，並得依內外經營環境之變化彈性調整之。

本公司未來三年股利政策，將依循前述原則分派。因公司處於成長階段，保留盈餘將用於支應再投資，預期未來三年之股利政策仍將以股票股利為主。

(七) 本次股東會擬議之無償配股對公司營業績效及每股盈餘之影響

項 目		民國九十二年
期初實收資本額 (元)		237,941,500
本 年 度 配 股 配 息 情 形	每股現金股利 (元)	-
	盈餘轉增資每股配股數 (股)	0.125
	資本公積轉增資每股配股數 (股)	-
營 業 績 效 變 化 情 形	營業利益	50,631
	營業利益較去年同期增 (減) 比率 (%)	16.4 %

項 目		民國九十二年	
	稅後純益	51,902	
	稅後純益較去年同期增（減）比率（%）	23.0 %	
	每股盈餘	2.05	
	每股盈餘較去年同期增（減）比率（%）	11.4 %	
	年平均投資報酬率（%）	-	
擬制性每股盈餘及本益比	若盈餘轉增資全數改配現金股利	擬 制 每 股 盈 餘	2.19
		擬制年平均報酬率（%）	不適用
	若未辦理資本公積轉增資	擬 制 每 股 盈 餘	不適用
		擬制年平均報酬率（%）	不適用
	若未辦理資本公積轉增資且盈餘轉增資全數改配現金股利	擬 制 每 股 盈 餘	2.19
		擬制年平均報酬率（%）	不適用

註：92 年度營業利益、稅前純益均為財務預測之預估數。

(八)員工分紅及董事、監察人酬勞

1. 公司章程所載員工分紅及董事、監察人酬勞之成數或範圍：

本公司年度決算如有盈餘，得依盈餘之百分之十五至百分之二十為員工紅利，董事及監察人酬勞不得高於百分之五。

2. 董事會通過之擬議配發員工分紅等資訊：

- ①員工紅利 5,778,160 元，以股票配發。
- ②擬配發員工股票紅利股數計 578,816 股及其占盈餘轉增資之比例 16.27%。
- ③考慮擬議配發員工紅利及董事、監察人酬勞後之設算每股盈餘為 1.54 元。

3. 上年度盈餘用以配發員工紅利及董事、監察人酬勞情形：

上年度盈餘分配員工紅利 4,200,000 元及董事、監察人酬勞 1,053,875 元，與原董事會通過之擬議配發情形並無差異。

(九)公司買回本公司股份情形： 無此情形。

四、公司債辦理情形：無此情形。

五、特別股辦理情形：無此情形。

六、海外存託憑證辦理情形：無此情形。

七、員工認股權憑證辦理情形：

2. 員工認股權憑證辦理情形

92年4月18日

員工認股權憑證種類 (註1)	第一次(期) 員工認股權憑證
主管機關核准日期	91.08.09
發行日期	91.09.20/92.04.18
存續期間	6年
發行單位數	2,150,000
發行得認購股數占已發行股份 總數比率	9.84%
得認股期間	4年
履約方式(註2)	發行新股
限制認股期間及比率(%)	屆滿2年 50% 屆滿3年 75% 屆滿4年 100%
已執行取得股數	無
已執行認股金額	無
未執行認股數量	2,150,000股
未執行認股者其每股認購價格	13元
未執行認股數量占 已發行股份總數比率(%)	-
對股東權益影響	無顯著影響

註1：員工認股權憑證辦理情形含辦理中之公募及私募員工認股權憑證。辦理中之公募員工認股權憑證係指已經本會生效者；辦理中之私募員工認股權憑證係指已經董事會決議通過者。

註2：應註明交付已發行股份或發行新股。

(二)取得員工認股權憑證之經理人及取得憑證數量前十大且得認購金額達三十萬元以上員工之姓名、取得及認購情形：

本公司91年度取得員工認股權憑證之經理人及取得認股權憑證可認股數前十大員工，並無認購金額達新台幣三十萬元以上之情事。

八、併購或受讓他公司股份發行新股辦理情形：無此情形。

參、營運概況

一、業務內容

(一)業務範圍

1.本公司所營業務主要內容：

CC01050 資料儲存及處理設備製造業。

CC01080 電子零組件製造業。

F118010 資訊軟體批發業。

F218010 資訊軟體零售業。

I301010 資訊軟體服務業。

F401010 國際貿易業。

I501010 產品設計業。

2.九十一年度營業比重

產 品	營業比重
筆記型電腦相關應用 IC	60.59%
客戶化特殊需求積體電路系列(ASIC)	39.18%
技術服務收入	0.23%
合 計	100.00%

3.公司目前之產品與服務

(1) 筆記型電腦相關應用 IC

(2) 客戶化特殊應用整合積體電路系列(ASIC)

(二)技術及研發概況

迅杰科技為國內首家擁有 Cardbus Controller 橋接控制元件暨電源交換器 IC 相關技術之設計公司(全球只有五家公司從事相關技術之開發及應用)。未來之研發方向將朝向 SoC 設計、高製程技術、高集積度產品開發，並掌握「Time-to-market」之競爭利基。

1.研發費用

單位：仟元

年度	90 年	91 年	截至 92 年 3 月 31 日止
金 額	34,187	53,188	15,034

註：九十二年度數字經會計師核閱。

2.最近五年度開發成功之技術或產品

(1) 電腦通訊系列橋接控制元件積體電路系列(Cardbus/Cardbay Controller)：CB-1225、CB-1211、CB-1410、CB-1420 等產品。

(2) 電源控制器積體電路系列(Power Switch)：CP-2206、CP-2216、CP-2211 等產品。

(3) 筆記型電腦鍵盤控制器積體電路系列(Keyboard Controller)：

KB-3886I、KB-3886L 等產品。

- (4) 客戶化特殊需求積體電路系列(ASIC)：用於桌上型電腦主機板，包括 AS-01、AS-02、AS-05、AS-07、AS-09、AS-010、AS-11 及 MS-01、MS-03 等產品。

3.未來研發計畫：持續專注於筆記型電腦與可攜式裝置等應用產品之積體電路設計。包括：

- (1) USB 介面記憶卡讀取控制器系列
- (2) 筆記型電腦鍵盤控制器 IC 延伸系列產品
- (3) Cardbus 橋接控制元件暨電源交換器 IC 延伸系列產品

二、市場及產銷概況

(一) 市場分析

1.主要產品銷售地區

單位：新台幣仟元；%

年度 銷售地區	90 年度		91 年度	
	銷售額	%	銷售額	%
國 內	107,069	73.40	288,136	79.86
亞 洲	38,804	26.60	71,642	20.14
合 計	145,873	100.00	359,778	100.00

2.主要競爭對手及市場占有率

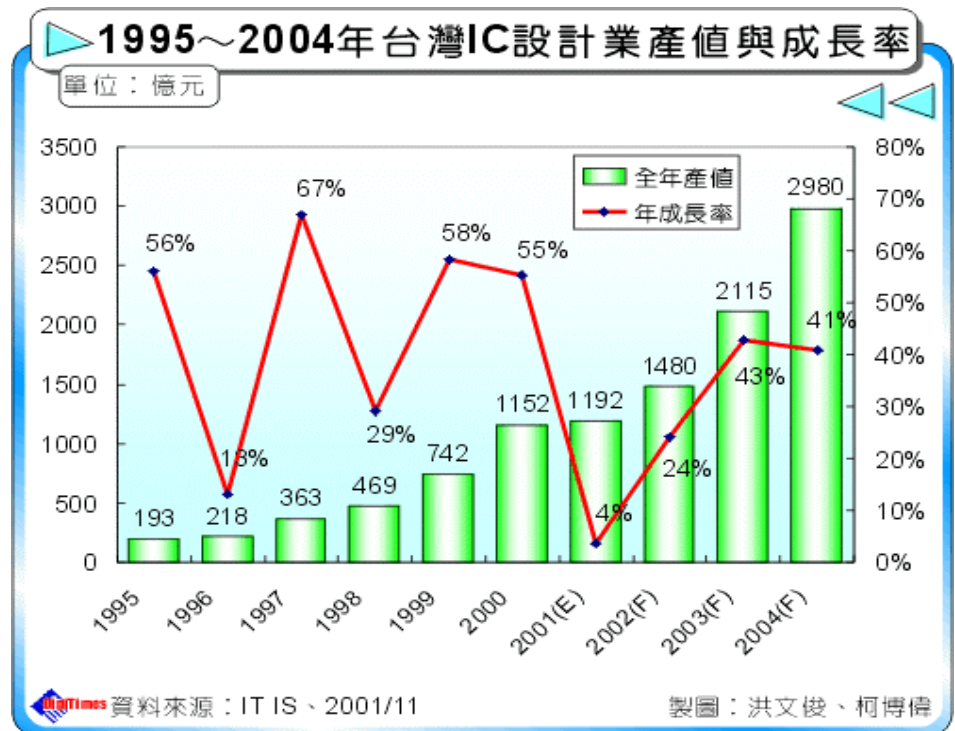
2002 年第四季

產品別	廠商名稱	國別	市場佔有率
Cardbus Controller	ENE	台灣	13%
	TI	美國	50%
	O ₂	美國	20%
	Ricoh	日本	17%
Power Switch	ENE	台灣	20%
	TI	美國	55%
	Micrel	美國	20%
	GMT	台灣	3%
	O ₂	美國	2%
Keyboard Controller	ENE	台灣	5%
	NS	美國	40%
	SMSC	美國	25%
	Mitishbishi	日本	15%
	Hitach	日本	15%

3.市場未來之供需狀況與成長性

2001 年，台灣 IC 設計業產值為 1,192 億元，相較 2000 年 1,152 億元水準，年成長率約為 3.5%，可說是整體半導體產業表現最為亮眼者。預計台灣整體 IC 設計業將會持續穩健成長，2002 年可望成長 24.2%，達至 1,480 億元規模，成長性超越其餘半導體製造、封裝與測試產業。整體而言，低價個人電腦之風行、可攜帶式電腦之便利性

及網際網路豐富之服務資源，促使許多家庭擁有多部電腦。而數位化潮流，使得通訊、資訊與消費性電子等產業呈現嶄新的面貌，全球電子系列產品中，以資訊、通訊及消費性電子等規模較大，近年來由於數位時代的來臨，3C 產品整合將是未來發展趨勢，預期未來 IC 產品的需求成長仍將以 3C 產品為主。



我國因有分工完整之 IC 產業體系、先進之製程技術、晶圓代工廠、封裝測試廠等資源就近支援，設計業產值逐年成長，且近年來隨著 3C 產業之發展與整合，資訊電子產品、手機等市場成長下，帶動相關晶片組、記憶體需求，IC 設計業因具備市場應用多元的特色，只要能持續掌握利基產品，不斷投入新產品研發，應具高度成長潛力。

4.競爭利基

(1)經營團隊技術實力堅強

本公司主要研發人員均累積多年的產品研發經驗，對產品開發能掌握績效(First-cut-work)及時程(Cycle-time)，充分掌握市場先機，以創造最高利潤。

(2)研發人員穩定性高

本公司除提供員工認股機會外，並於公司章程內明訂保留當年度可分配盈餘中相當之比例作為員工紅利，以提高員工向心力。

(3)與客戶維持良好的合作關係

本公司為提供客戶完整的服務，無論在產品品質、良率、交期及售

後服務方面，均與客戶保持良好的默契，以建立長久的合作關係。

5.發展遠景之有利、不利因素與因應對策

A.有利因素

- (1) 資訊產品市場持續成長，未來將朝功能複雜且輕薄短小的方向發展。
- (2) 我國半導體工業體系分工完整，晶圓代工、封裝及測試廠日趨專業化及規模經濟化，半導體產業群聚效應有利於 IC 設計業縮短產品推出時程。
- (3) 國內各大晶圓製造廠均致力於擴充產能及提升製程，有利於 IC 產品品質成本降低。
- (4) 本公司以客戶委託設計(ASIC)為主要服務項目之一，由於其應用領域廣泛，產品各有不同的功能及運用方式，故同業間之市場重疊性不高。

B.不利因素

- (1) IC 產品生命週期短、產品變化快速，市場競爭激烈。
- (2) 對晶圓代工廠的依賴度高。

C.因應對策

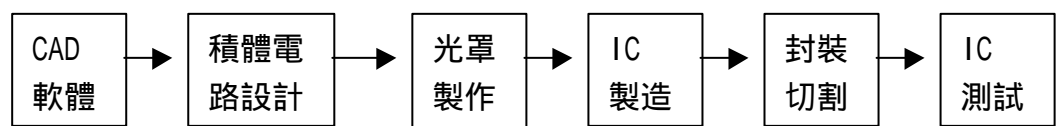
- (1) 加強人才培訓、提升產品開發能力及速度，以因應產品快速變動。
- (2) 與上游晶圓代工廠維持良好的關係，以確保晶圓代工產能，並掌握產品上市時程。

(二) 主要產品之重要用途及產製過程

1.主要產品之重要用途

主要產品名稱	產品重要用途或功能
Cardbus 橋接控制元件暨電源交換器暨鍵盤控制器系統	應用於個人電腦系統(筆記型電腦、Space-saving PC、工業電腦)、消費性電子產品(IA、STB)等可攜式電子裝置產業
客戶化特殊需求積體電路(ASIC)	客戶委託設計之特殊應用 IC，針對個別客戶之需求及規格所開發，即不同於標準產品(ASSP)之 IC
設計服務	為提供客戶化特殊應用需求之 IC 設計

2.主要產品之產製過程



(三) 主要原料之供應狀況

原料名稱	主要供應商	供應情形
晶圓	聯電、台積電	穩定

(四) 最近二年度前十大進銷貨客戶名單

1. 最近二年度前十大銷貨客戶

單位：新台幣仟元；%

排名	客戶名稱	90 年度		排名	客戶名稱	91 年度	
		營業額	%			營業額	%
1	華碩電腦	65,387	44.82	1	銳力科技	113,880	31.65
2	Asuspower	36,049	24.71	2	仁寶電腦	50,233	13.96
3	微星科技	19,289	13.22	3	Quanta International	41,659	11.58
4	銳力科技	6,372	4.37	4	微星科技	36,041	10.02
5	仁寶電腦	4,312	2.96	5	華碩電腦	34,268	9.52
6	Prewell	2,710	1.86	6	廣達電腦	28,814	8.01
7	廣達電腦	2,413	1.66	7	技嘉科技	13,465	3.74
8	創晶科技	1,555	1.07	8	Asuspower	12,502	3.47
9	技嘉科技	1,842	1.26	9	Prewell	7,925	2.20
10	鑫明企業	1,464	1.00	10	精英電腦	7,377	2.05
	其他	4,480	3.07		其他	13,614	3.80
合計		145,873	100.00	合計		359,778	100.00

2. 最近二年度主要進貨廠商

單位：新台幣仟元；%

廠商名稱	90 年度		91 年度	
	金額	佔全年度進貨淨額比率	金額	佔全年度進貨淨額比率
聯電	22,704	76.27	83,955	52.72
台積電	7,087	23.73	73,012	45.85
其他	-	-	2,270	1.43
合計	29,791	100.00	159,237	100.00

(五) 最近二年度生產量值

單位：仟 pcs；新台幣仟元

主要產品	年度	90 年度			91 年度		
		產能	產量	產值	產能	產量	產值
客戶化特殊需求積體電路系列 (ASIC)		-	13,629	66,648	-	10,436	76,000
筆記型電腦相關應用 IC		-	430	11,825	-	5,043	143,627
其他(設計收入等)		-	-	225	-	-	-
合 計		-	14,059	78,698	-	15,479	219,627

(六) 最近二年度銷售量值

單位：仟 PCS；新台幣仟元

主要商品	90 年度		91 年度		91 年度		91 年度	
	內銷		外銷		內銷		外銷	
	量	值	量	值	量	值	量	值
客戶化特殊需求積體電路系列 (ASIC)	9,007	88,579	4,369	38,804	7,655	121,562	2,410	19,403
搖桿控制積體電路系列	571	2,507	-	-	-	-	-	-
筆記型電腦相關應用 IC	262	13,452	-	-	3,480	165,718	1,275	52,239
其它(設計收入等)	-	2,531	-	-	-	856	-	-
合 計	9,840	107,069	4,369	38,804	11,135	288,136	3,685	71,642

三、最近三年度從業員工人數資料

年 度		90 年度	91 年度	92 年 4 月
員 工 人 數	直接人員	-	-	-
	間接人員	38	58	63
	合 計	38	58	63
平 均 年 齡		30.68	31.1	31
平 均 服 務 年 資		一年七個月	一年五個月	一年四個月
學 歷 分 佈 比	博 士	-	-	-
	碩 士	50.00%	50.00%	50.00%
	大 專	50.00%	50.00%	50.00%
	高 中	-	-	-
	高 中 以 下	-	-	-

四、環保支出資訊

本公司乃為 IC 設計型態公司，並無製程，故無空氣污染及製程廢水等問題。針對本公司之空污、廢(污)水及事業廢棄物等方面，略作敘述如下：

- 1.空污、廢(污)水方面，由於本公司為 IC 設計公司，故無廢氣排放等環境污染之疑慮。在廢(污)水方面，並無製程廢水，僅有生活廢水，所產生之生活廢水，乃排放至公司所在大樓之管制放流口統一管制排放水。
- 2.事業廢棄物:分為一般生活廢棄物、回收資源廢棄物及有害性事業廢棄物。一般生活廢棄物目前乃委託新竹科學園區清潔隊清除之；回收資源廢棄物委請合格之清潔公司轉交于資源回收車回收之；有害性事業廢棄物大致是小量的 PACKAGE、WAFER、CHIP 等。除研發單位另設廢 IC 回收箱之外，餘皆統一由倉庫控管，並定期委由合格之甲級清除商代為清除處理。
- 3.最近二年度公司因污染環境所受損失及處分之總額，未來因應對策及可能之支出：無。

五、勞資關係

1.員工福利措施

勞保、健保、團保、特別休假、三節獎金、年度旅遊(國內或國外)、婚喪禮金或

慰問金、生日禮金等、慶生會、教育訓練、年度健康檢查、員工分紅及認股。

2.退休制度與其實施情形：本公司退休辦法係依勞動基準法施行，並成立勞工退休準備金監督委員會，以確保勞工權益。

3.勞資間之協議情形：本公司依勞動基準法及相關法規之規定執行，勞資關係和諧。

4.最近三年度及截至公開說明書刊印日止，公司因勞資糾紛所遭受之損失，並揭露目前及未來可能發生之估計金額及因應措施：

本公司重視員工福利，且勞資關係十分融洽，並未發生任何勞資糾紛，未來公司仍將秉持一貫之原則，使勞資關係更加穩固和諧，相信可以將勞資問題消弭於無形，故並無可能發生勞資糾紛之損失。

六、重要契約：無。

七、訴訟或非訟事件：無。

八、公司及子公司最近年度及截止至年報刊印日止重大資產買賣情形：無。

肆、資金運用計劃執行情形

一、計劃內容

前各次發行或私募有價證券尚未完成或最近三年內已完成且計畫效益尚未顯現者：

(一)91年度現金增資計劃內容：

1.目的事業主管機關核准日期及文號：

(1)目的事業主管機關：

新竹科學工業園區管理局 91 年 2 月 1 日(91)園投字 003693 號。

(2)財政部證券暨期貨管理委員會：

91 年 3 月 28 日(91)台財證(一)第 113647 號。

2.本次計劃所需資金額：50,000 仟元

3.資金來源：現金增資 2,000 仟股，每股發行價格新台幣 25 元，總金額 50,000 仟元。

4.資金用途：配合該公司研發產品之需要，用於購置設計軟體、購買 IP 以投入新產品研發，提升產品競爭力。

5.原計劃項目與資金預定運用進度：

單位：新台幣仟元

計劃項目	預定 完成日期	所需資 金總額	預定資金運用進度			
			91 年度			92 年度
			第二季	第三季	第四季	第一季
購置設計軟體	91.12.31	15,000	10,000		5,000	
IP 授權	91.12.31	20,000		12,000	8,000	
光罩支出	92.03.31	15,000			2,000	13,000
合計		50,000	10,000	12,000	15,000	13,000

6.預計效益：

本次增資主要係投入新產品研發所需，以提升市場競爭力，預期可加速新產品之推出及增加公司競爭力。預計 92、93 及 94 年營收可增加 47,500 仟元、207,500 仟元及 95,000 仟元，預估毛利分別增加 20,500 仟元、89,000 仟元及 56,100 仟元。

二、執行情形

單位：新台幣仟元

計劃項目	執行狀況		截至 92 年第一季
購置設計軟體	支出金額	預定	15,000
		實際	16,048
	進度(%)	預定	100.00%
		實際	107.00 %
IP 授權	支出金額	預定	20,000
		實際	1,554
	進度(%)	預定	100.00 %
		實際	7.77 %

計劃項目	執行狀況		截至 92 年第一季
光罩支出	支出金額	預定	15,000
		實際	13,714
	進度(%)	預定	100.00 %
		實際	91.43 %
合 計	支出金額	預定	50,000
		實際	31,316
	進度(%)	預定	100.00%
		實際	62.63 %

公司截至 92 年第一季止，其現金增資執行進度達成率為 62.63%，較預計執行進度落後，主要因 IP 授權之執行情形落後，故此擬修改原增資計劃如後：

單位：新台幣仟元

計劃項目	預定完成日期	所需資金總額	預定資金運用進度				
			91 年度			92 年度	
			第二季	第三季	第四季	第一季	第二季
購置設計軟體	91.12.31	15,000	10,000		5,000		
IP 授權	91.12.31	1,500		1,500			
光罩支出	92.03.31	15,000			2,000	13,000	
充實營運資金	92.06.30	18,500					18,500
合計		50,000	10,000	1,500	7,000	13,000	18,500

註：業經 92 年 4 月 16 日董事會通過，擬於本次股東常會追認。

伍、財務概況

一、簡明資產負債表及損益表

(一)資產負債表資料

單位：新台幣仟元

年 度		最 近 五 年 度 財 務 資 料				
項 目		91.12.31	90.12.31	89.12.31	88.12.31	87.12.31
流 動 資 產		375,557	184,419	169,638	96,478	47,085
長 期 投 資		18,898	29,606	36,018	36,119	4,356
固 定 資 產		11,532	6,878	1,767	2,437	2,391
其 他 資 產		20,452	16,638	5,800	4,822	5,092
流 動	分配前	109,286	13,491	13,611	19,907	3,551
負 債	分配後	註	14,544	13,611	19,907	3,551
長 期 負 債		-	-	-	-	-
其 他 負 債		3,661	1,715	696	-	-
股 本		237,942	198,450	198,450	120,000	60,000
資 本 公 積		30,466	466	5,550	-	-
保 留	分配前	45,084	23,419	(5,084)	(51)	(4,627)
盈 餘	分配後	註	2,874	-	(51)	(4,627)
資 產 總 額		426,439	237,541	213,223	139,856	58,924
負 債	分配前	112,947	15,206	14,307	19,907	3,551
總 額	分配後	註	16,259	14,307	19,907	3,551
股 東 權	分配前	313,492	222,335	198,916	119,949	55,373
益總額	分配後	註	221,282	198,916	119,949	55,373

註：九十一年度盈餘分配案尚未經股東常會決議，分配後金額暫不列示。

(二)損益表資料

單位：新台幣仟元

年 度	最 近 五 年 度 財 務 資 料				
項 目	91 年度	90 年度	89 年度	88 年度	87 年度
營業收入	359,778	145,873	61,309	35,910	5,536
營業毛利	154,822	70,604	26,981	21,702	5,536
營業損益	43,496	10,000	(10,775)	(171)	(8,403)
利息收入	1,667	4,370	4,053	2,268	1,936
利息費用	132	6	7	72	-
稅前損益	43,586	20,616	(5,033)	4,576	(4,627)
稅後損益	42,210	23,419	(5,033)	4,576	(4,627)
每股盈餘(元)	1.84	1.07	(0.27)	0.51	(0.62)

年度	會計師事務所	簽證會計師	意見內容
九十一	安侯建業	游萬淵、曾鎡鈺	無保留意見
九十	安侯建業	游萬淵、曾鎡鈺	無保留意見
八十九	安侯建業	游萬淵、曾鎡鈺	無保留意見
八十八	安侯建業	游萬淵	無保留意見
八十七	安侯建業	游萬淵	無保留意見

二、最近五年度財務分析

年 度		最 近 五 年 度 財 務 資 料				
項 目		91年度	90年度	89年度	88年度	87年度
財務結構(%)	負債占資產比率	26	6	7	14	6
	長期資金占固定資產比率	2,718	3,233	11,257	4,922	2,316
償債能力(%)	流動比率	344	1,367	1,246	485	1,326
	速動比率	265	1,159	1,089	441	1,318
	利息保障倍數(倍)	331	3,437	(718)	65	-
經營能力	應收款項週轉率(次)	4.64	12.07	10.49	9.96	10.75
	應收款項收現日數	79	30	35	37	34
	存貨週轉率(次)	3.46	3.05	2.28	3.26	-
	平均售貨日數	105	120	160	112	-
	固定資產週轉率(次)	31.20	21.21	34.70	14.74	2.32
	總資產週轉率(次)	0.84	0.61	0.29	0.26	0.09
獲利能力	資產報酬率(%)	13	10	(3)	5	(16)
	股東權益報酬率(%)	16	11	(3)	5	(17)
	占實收資本營業利益比率(%)	18	5	(5)	-	(14)
	稅前純益	18	10	(3)	4	(8)
	純益率(%)	12	16	(8)	13	(84)
	每股盈餘(元)(註2)	1.84	1.07	(0.27)	0.51	(0.62)
現金流量	現金流量比率	註1	2	註1	註1	註1
	現金流量允當比率	註1	註1	註1	註1	註1
	現金再投資比率	註1	註1	註1	註1	註1
槓桿度	營運槓桿度	2.09	4.42	(0.99)	(88.69)	0.11
	財務槓桿度	1.00	1.00	1.00	0.70	1.00

註1：因營業活動之淨現金流量為負數，故不予以計算。

註2：係追溯調整之每股盈餘。

1. 財務結構

(1) 負債占資產比率 = 負債總額 / 資產總額。

(2) 長期資金占固定資產比率 = (股東權益淨額 + 長期負債) / 固定資產淨額。

2. 償債能力

(1) 流動比率 = 流動資產 / 流動負債。

(2) 速動比率 = (流動資產 - 存貨 - 預付費用) / 流動負債。

(3) 利息保障倍數 = 所得稅及利息費用前純益 / 本期利息支出。

3. 經營能力

(1) 應收款項(包括應收帳款與因營業而產生之應收票據)週轉率 = 銷貨淨額 / 各期平均應收款項(包括應收帳款與因營業而產生之應收票據)餘額。

(2) 平均收現日數 = 365 / 應收款項週轉率。

(3) 存貨週轉率 = 銷貨成本 / 平均存貨額。

(4) 平均銷貨日數 = 365 / 存貨週轉率。

(5) 固定資產週轉率 = 銷貨淨額 / 固定資產淨額。

(6) 總資產週轉率 = 銷貨淨額 / 資產總額。

4. 獲利能力

(1) 資產報酬率 = [稅後損益 + 利息費用 × (1 - 稅率)] / 平均資產總額。

(2) 股東權益報酬率 = 稅後損益 / 平均股東權益淨額。

(3) 純益率 = 稅後損益 / 銷貨淨額。

(4) 每股盈餘 = (稅後淨利 - 特別股股利) / 加權平均已發行股數。

5. 現金流量

(1) 現金流量比率 = 營業活動淨現金流量 / 流動負債。

(2) 淨現金流量允當比率 = 最近五年度營業活動淨現金流量 / 最近五年度(資本支出 + 存貨增加額 + 現金股利)。

(3) 現金再投資比率 = (營業活動淨現金流量 - 現金股利) / (固定資產毛額 + 長期投資 + 其他資產 + 營運資金)。

6. 槓桿度

(1) 營運槓桿度 = (營業收入淨額 - 變動營業成本及費用) / 營業利益。

(2) 財務槓桿度 = 營業利益 / (營業利益 - 利息費用)。

迅杰科技股份有限公司

監察人查核報告書

董事會造送本公司九十一年度營業報告書、財務報表及盈餘分配議案等，其中財務報表業經安侯建業會計師事務所游萬淵會計師及曾漢鈺會計師查核完竣，並出具查核報告，上述營業報告書、財務報表及盈餘分配議案經本監察人等查核，認為尚無不合，爰依照公司法第二一九條之規定報告如上，敬請 鑒核。

此 致

迅杰科技股份有限公司九十二年股東常會

迅杰科技股份有限公司

監察人：嘉誠創業投資股份有限公司
代表人：莊育民

監察人：王欽湧

監察人：林征聖

中 華 民 國 九 十 二 年 四 月 二 十 八 日

會計師查核報告

迅杰科技股份有限公司董事會 公鑒：

迅杰科技股份有限公司民國九十一年及九十年十二月三十一日之資產負債表，暨截至各該日止之民國九十一年度及九十年之損益表、股東權益變動表及現金流量表，業經本會計師查核竣事。上開財務報表之編製係管理階層之責任，本會計師之責任則為根據查核結果對上開財務報表表示意見。

本會計師係依照一般公認審計準則暨會計師查核簽證財務報表規則規劃並執行查核工作，以合理確信財務報表有無重大不實表達。此項查核工作包括以抽查方式獲取財務報表所列金額及所揭露事項之查核證據、評估管理階層編製財務報表所採用之會計原則及所作之重大會計估計，暨評估財務報表整體之表達。本會計師相信此項查核工作可對所表示之意見提供合理之依據。

依本會計師之意見，第一段所述財務報表在所有重大方面係依照證券發行人財務報告編製準則及一般公認會計原則編製，足以允當表達迅杰科技股份有限公司民國九十一年及九十年十二月三十一日之財務狀況，暨截至各該日止之民國九十一年度及九十年之經營成果及現金流量。

民國九十一年度財務報表重要會計科目明細表，主要係供補充分析之用，亦經本會計師採用第二段所述之查核程序予以查核。依本會計師之意見，該等明細表係依據上段所述之準則編製，足以允當表達其與第一段所述財務報表有關之內容。

安 侯 建 業 會 計 師 事 務 所

會 計 師：

證期會核准：(88)台財證(六)第18311號
簽證文號
民國九十二年二月十三日

迅杰科技股份有限公司
資產負債表
民國九十一年及九十年十二月三十一日

單位：新台幣千元

資 產	91.12.31			90.12.31		
	金	額	%	金	額	%
流動資產：						
1100 現金及約當現金(附註三)	\$	50,173	12		69,660	29
1110 短期投資(附註四)		96,684	23		62,555	26
1140 應收票據及帳款(附註五)		134,864	32		18,667	8
1150 應收關係人款(附註十四)		1,560	-		-	-
1210 存貨(附註六)		85,102	20		27,374	12
1250 預付款項及其他流動資產(附註十二)		7,174	2		6,163	3
流動資產合計		375,557	89		184,419	78
1420 長期股權投資(附註七)		18,898	4		29,606	12
固定資產：						
成 本：						
1540 研發設備		8,456	2		3,966	2
1560 辦公設備		2,367	1		2,145	1
1630 租賃改良		3,495	1		2,680	1
1680 其他設備		2,019	-		1,517	1
小 計		16,337	4		10,308	5
15x9 減：累計折舊		(4,805)	(1)		(3,430)	(1)
固定資產淨額		11,532	3		6,878	4
其他資產：						
1830 遞延費用		6,186	1		3,460	1
1887 受限制銀行存款(附註十五)		10,000	2		10,000	4
1888 其他資產(附註十二)		4,266	1		3,178	1
其他資產合計		20,452	4		16,638	6
資產總計	\$	426,439	100		237,541	100

(請詳閱後附財務報表附註)

負責人：

經理人：

主辦會計：

迅杰科技股份有限公司
資產負債表
民國九十一年及九十年十二月三十一日

單位：新台幣千元

		91.12.31			90.12.31		
		金	額	%	金	額	%
負債及股東權益							
流動負債：							
2100	短期借款(附註八)	\$	18,764	4	-	-	
2120	應付票據		14,066	3	3,202	1	
2140	應付帳款		56,156	13	5,360	2	
2170	應付費用及其他流動負債(附註十三及十四)		20,300	5	4,929	2	
	流動負債合計		109,286	25	13,491	5	
2810	應計退休金負債(附註九)		3,661	1	1,715	1	
	負債合計		112,947	26	15,206	6	
股東權益(附註十)：							
3110	股本		237,942	56	198,450	84	
3210	資本公積		30,466	7	466	-	
保留盈餘：							
3310	法定盈餘公積		2,342	1	-	-	
3350	未分配盈餘		42,742	10	23,419	10	
			45,084	11	23,419	10	
	股東權益合計		313,492	74	222,335	94	
承諾(附註十六)							
負債及股東權益總計		\$	426,439	100	237,541	100	

(請詳閱後附財務報表附註)

負責人：

經理人：

主辦會計：

迅杰科技股份有限公司

損 益 表

民國九十一年及九十年一月一日至十二月三十一日

單位：新台幣千元
(除每股盈餘為元外)

	91 年度		90 年度	
	金 額	%	金 額	%
4100 營業收入				
4111 銷貨收入	\$ 359,900	100	146,972	100
4170 減：銷貨退回	839	-	1,795	1
4190 銷貨折讓	139	-	1,835	1
銷貨收入淨額	358,922	100	143,342	98
4650 技術服務收入(附註十四)	856	-	2,531	2
營業收入淨額	359,778	100	145,873	100
5110 銷貨成本(附註十四)	204,956	57	75,269	52
5910 營業毛利	154,822	43	70,604	48
6000 營業費用：				
6100 銷售費用	29,196	8	10,407	7
6200 管理費用	28,942	8	16,010	11
6300 研究發展費用	53,188	15	34,187	23
	111,326	31	60,604	41
6900 營業淨利	43,496	12	10,000	7
7100 營業外收入：				
7110 利息收入	1,667	-	4,370	3
7140 處分投資利益	5,102	2	5,634	4
7160 兌換利益淨額	-	-	1,517	1
7480 其他收入	486	-	432	-
	7,255	2	11,953	8
7500 營業外支出：				
7510 利息支出	132	-	6	-
7520 短期投資跌價損失	1,304	-	-	-
7570 存貨跌價損失	4,907	2	556	-
7880 其他損失	822	-	775	1
	7,165	2	1,337	1
7900 稅前淨利	43,586	12	20,616	14
8100 所得稅費用(利益)(附註十二)	1,376	-	(2,803)	(2)
9600 本期淨利	\$ 42,210	12	23,419	16
	稅前	稅後	稅前	稅後
9750 每股盈餘(附註十一)				
基本每股盈餘	\$ 1.90	1.84	1.04	1.18
基本每股盈餘-追溯調整			\$ 0.95	1.07

(請詳閱後附財務報表附註)

負責人：

經理人：

主辦會計：

迅杰科技股份有限公司

股東權益變動表

民國九十一年及九十年一月一日至十二月三十一日

單位：新台幣千元

			保 留 盈 餘		
	股 本	資本公積	法 定 盈餘公積	未分配盈餘 (累積虧損)	合 計
民國九十年一月一日餘額	\$ 198,450	5,550	-	(5,084)	198,916
資本公積彌補虧損	-	(5,084)	-	5,084	-
民國九十年度淨利	-	-	-	23,419	23,419
民國九十年十二月三十一日餘額	198,450	466	-	23,419	222,335
盈餘指撥及分派：					
法定盈餘公積	-	-	2,342	(2,342)	-
員工紅利轉增資	4,200	-	-	(4,200)	-
發放董監事酬勞	-	-	-	(1,053)	(1,053)
股東紅利轉增資	15,292	-	-	(15,292)	-
現金增資	20,000	30,000	-	-	50,000
民國九十一年度淨利	-	-	-	42,210	42,210
民國九十一年十二月三十一日餘額	<u>\$ 237,942</u>	<u>30,466</u>	<u>2,342</u>	<u>42,742</u>	<u>313,492</u>

(請詳閱後附財務報表附註)

負責人：

經理人：

主辦會計：

迅杰科技股份有限公司
現金流量表
民國九十一年及九十年一月一日至十二月三十一日

單位：新台幣千元

	91 年度	90 年度
營業活動之現金流量：		
本期淨利	\$ 42,210	23,419
調整項目：		
折舊及攤提	5,183	3,672
存貨跌價損失	4,907	556
處分長期股權投資收益	(2,354)	(4,551)
處分固定資產損失	65	-
提列(迴轉)短期投資備抵跌價損失	1,305	(431)
存貨增加	(62,635)	(6,561)
應收帳款及票據增加	(116,197)	(13,158)
應收關係人款增加	(1,560)	-
預付款項及其他流動資產減少	404	204
應付票據及帳款增加(減少)	61,660	(2,455)
應付費用及其他流動負債增加	15,371	2,335
應付退休金負債增加	1,946	1,019
遞延所得稅資產淨增加	(2,505)	(3,829)
營業活動之淨現金流入(出)	(52,200)	220
投資活動之現金流量：		
短期投資增加	(32,048)	(41,878)
購置固定資產	(9,307)	(6,548)
出售固定資產價款	1,371	-
長期投資增加	(1,753)	(20,046)
出售長期投資價款	11,429	31,009
其他資產增加	(4,690)	(12,300)
投資活動之淨現金流出	(34,998)	(49,763)
融資活動之現金流量：		
短期借款增加	18,764	-
現金增資	50,000	-
發放董監事酬勞	(1,053)	-
融資活動之淨現金流入	67,711	-
本期現金及約當現金增加(減少)數	(19,487)	(49,543)
期初現金及約當現金餘額	69,660	119,203
期末現金及約當現金餘額	\$ 50,173	69,660
現金流量資訊之補充揭露：		
本期支付利息	\$ 70	6
本期支付所得稅	\$ 988	432
不影響現金流量之投資活動：		
長期投資轉列短期投資	\$ 3,386	-

(請詳閱後附財務報表附註)

負責人：

經理人：

主辦會計：

迅杰科技股份有限公司
財務報表附註
民國九十一年及九十年十二月三十一日
(除另有註明者外，所有金額均以新台幣千元為單位)

一、公司沿革及業務範圍說明

迅杰科技股份有限公司(以下簡稱本公司)，成立於民國八十七年五月二十日，主要營業項目為研究、設計、開發、生產、銷售電子產品、資訊軟體及積體電路設計服務等。本公司於民國九十年八月三十一日正式進入科學工業園區。

二、重要會計政策之彙總說明

(一)外幣交易

本公司以新台幣列帳。所有非遠期外匯買賣合約之外幣交易依交易日匯率換算入帳；資產負債表日之外幣債權債務依當日之匯率換算。因實際結清及換算外幣債權債務而產生之已實現及未實現兌換損益列為當期營業外收支。

(二)約當現金

本公司所稱約當現金係指隨時可轉換成定額現金，且即將到期而其利率變動對其價值影響甚少之短期投資，包括自投資日起三個月內到期或清償之附買回債券投資等。

(三)短期投資

以成本與市價孰低為評價基礎，跌價損失列為當期損失，公開市場交易股票之市價係指會計期間最末一個月之平均收盤價，開放型受益憑證市價係指該受益憑證會計期間最後一日之淨值。

(四)備抵呆帳

依應收票據及帳款之未來收回可能性酌予提列。

(五)存 貨

以成本與市價孰低為評價基礎。成本係採加權平均法計算，原物料之市價以重置成本為基礎，製成品及半成品以淨變現價值為市價。

(六)長期股權投資

本公司持有被投資公司有表決權股份比例未達百分之二十且不具重大影響力者，採成本法評價，惟若有證據顯示投資之價值確已減損，且回復之希望甚小，則列為當期之損失，並以承認損失後之帳面價值為新成本。

迅杰科技股份有限公司財務報表附註(續)

本公司採成本法評價的外幣長期股權投資，係依資產負債表日之即期匯率換算，換算之金額若低於原始成本，則採換算後之金額，並將與原始成本之差額，列入股東權益項下「換算調整數」，若高於原始成本，則不予調整。

(七)固定資產及其折舊

固定資產以取得成本為評價基礎。為購建設備並正在進行使該資產達到可使用狀態前所發生之利息予以資本化，列入相關資產成本。維護及修理費用列為發生當期費用；重大增添、改良及重置支出予以資本化。

折舊以成本依估計可使用年限按平均法計提；租賃權益改良依租約年限或估計使用年限較短者按平均法攤銷。折舊性資產耐用年限屆滿仍繼續使用者，就其殘值自該屆滿日起估計尚可使用年限繼續提列折舊。

(八)開辦費

創業期間為設立所發生之必要支出予以資本化，列入開辦費，分五年攤銷。但自民國九十一年一月一日起適用新公報之規定原帳列未攤銷之開辦費餘額，轉列為當期費用，惟此項會計原則變動對財務報表影響不重大。

(九)遞延費用

購入之電腦軟體成本予以遞延，依其估計之未來效益年限分三年平均分攤。

(十)退休金

本公司訂有職工退休離職辦法，涵蓋所有正式任用員工。依該辦法規定員工退休金之支付係根據服務年資所獲得之基數及其退休前六個月之平均薪資計算。其中所獲得之基數係依每位員工前十五年之服務，每服務滿一年可獲得二個基數，自第十六年起每服務滿一年可獲得一個基數計算而得，最高以四十五個基數為限。本公司於民國九十年一月起按正式聘用員工薪資總額之2%提撥退休準備金，按月存入中央信託局，實際支付退休金時，先自該準備金專戶支付，如有不足，再由公司支應。

本公司採用財務會計準則公報第十八號「退休金會計處理準則」，以年度結束日為衡量日完成精算，其累積給付義務超過退休基金資產公平價值部份，於資產負債表認列最低退休金負債，並依精算報告之結果認列淨退休金成本，包括當期服務成本等及過性淨給付義務，依員工平均剩餘服務年限攤銷之數。

迅杰科技股份有限公司財務報表附註(續)

(十一)營業收入

銷貨收入係於商品交付且風險報酬移轉時認列，另勞務收入係提供技術服務收入，並於勞務提供完成時認列收入。

(十二)所得稅

本公司所得稅之估計係以會計所得為基礎，資產及負債之帳面價值與課稅基礎之差異，依預計迴轉年度之適用稅率計算認列為遞延所得稅。並將應課稅之暫時性差異所產生之所得稅影響數認列為遞延所得稅負債；另，將可減除暫時性差異、虧損扣抵及所得稅抵減所產生之所得稅影響數認列為遞延所得稅資產，再評估其遞延所得稅資產之可實現性，提列適當備抵評價。

遞延所得稅資產或負債依其相關資產或負債之分類，劃分為流動或非流動項目，非與資產或負債相關者，則依預期迴轉期間之長短劃分。

本公司民國八十七年度(含)以後之未分配盈餘，依所得稅法規定應加徵百分之十營利事業所得稅部份，於次年度股東會決議分配盈餘後列為當期所得稅費用。

(十三)普通股每股盈餘

普通股每股盈餘係以本期淨利除以流通在外普通股之加權平均股數計算，因盈餘(含員工紅利)或資本公積轉增資而新增之股份，採追溯調整計算。

三、現金及約當現金

	<u>91.12.31</u>	<u>90.12.31</u>
庫存現金	\$ 40	30
活期及支票存款	22,133	6,869
定期存款	28,000	52,276
約當現金 附買回債券投資	-	10,485
	<u>\$ 50,173</u>	<u>69,660</u>

民國九十年十二月三十一日附買回債券投資之投資期間為自投資日起三個月內到期，利率為2.20%。

迅杰科技股份有限公司財務報表附註(續)

四、短期投資

	<u>91.12.31</u>	<u>90.12.31</u>
上櫃股票	\$ 1,019	-
受益憑證	101,359	66,944
減：備抵跌價損失	<u>(5,694)</u>	<u>(4,389)</u>
淨 額	<u>\$ 96,684</u>	<u>62,555</u>
市 價	<u>\$ 96,684</u>	<u>62,555</u>

本公司原持有之長期股權投資和茂科技股份有限公司，因與上櫃公司亞全科技股份有限公司合併，並以亞全科技股份有限公司為合併後存續公司，故將其股份由原帳列長期投資轉列短期投資，並認列其長短期投資互轉之已實現跌價損失1,522千元。

五、應收票據及帳款

	<u>91.12.31</u>	<u>90.12.31</u>
應收票據	\$ 31,883	2,372
應收帳款	<u>102,981</u>	<u>16,295</u>
	<u>\$ 134,864</u>	<u>18,667</u>

六、存 貨

	<u>91.12.31</u>	<u>90.12.31</u>
製 成 品	\$ 23,523	9,439
半 成 品	17,314	2,203
原 料	<u>49,728</u>	<u>16,288</u>
小 計	90,565	27,930
減：備抵存貨跌價損失	<u>(5,463)</u>	<u>(556)</u>
淨 額	<u>\$ 85,102</u>	<u>27,374</u>

民國九十一年及九十年十二月三十一日本公司存貨之投保金額分別為70,000千元及13,967千元。另固定資產之投保金額分別為10,206千元及9,186千元。

迅杰科技股份有限公司財務報表附註(續)

七、長期股權投資

被投資公司	評價方法	91.12.31		90.12.31	
		金 額	持股 %	金 額	持股 %
和茂科技	成本法	\$ -	-	4,908	0.75
日誠投資	成本法	-	-	2,806	1.51
科雅科技	成本法	-	-	4,747	2.30
寶茂科技	成本法	14,520	3.23	14,520	3.23
核興科技	成本法	2,625	7.00	2,625	7.00
REDDOT WIRELESS	成本法	1,753	1.26	-	-
		<u>\$ 18,898</u>		<u>29,606</u>	

八、短期借款

本公司民國九十一年十二月三十一日之短期外幣借款為18,764千元，借款利率條件為SIBOR+1.5%浮動計息，民國九十一年度利率區間為3.07%~3.53%。本公司將外幣應收帳款作為擔保取得銀行外幣借款，藉以規避匯率變動風險，此借款之擔保品為應收帳款26,936千元，請詳附註十五。

民國九十一年及九十年十二月三十一日尚未動用之短期借款額度分別約為58,091千元及0千元。

九、退 休 金

本公司以民國九十一年及九十年十二月三十一日為衡量日完成精算，各該日之基金提撥狀況與帳載應計退休金負債調節如下：

	91.12.31	90.12.31
給付義務：		
既得給付義務	\$ -	-
非既得給付義務	(3,558)	(1,862)
累積給付義務	(3,558)	(1,862)
未來薪資增加之影響數	(2,863)	(2,963)
預計給付義務	(6,421)	(4,825)
退休基金資產公平價值	1,161	474
提撥狀況	(5,260)	(4,351)
未認列過渡性淨給付義務	2,613	2,710
未認列退休金損益	(1,014)	(74)
應計退休金負債	<u>\$ (3,661)</u>	<u>(1,715)</u>

迅杰科技股份有限公司財務報表附註(續)

本公司民國九十一年度及九十年度之淨退休金成本組成項目如下：

	<u>91年度</u>	<u>90年度</u>
服務成本	\$ 2,336	1,928
利息成本	217	168
退休基金實際報酬	(16)	(8)
攤銷數與遞延數	<u>80</u>	<u>93</u>
淨退休成本	<u>\$ 2,617</u>	<u>2,181</u>

民國九十一年及九十年十二月三十一日重要精算假設如下：

	<u>91.12.31</u>	<u>90.12.31</u>
折現率	3.75 %	4.50 %
未來薪資水準增加率	2.50 %	4.00 %
退休基金資產預期長期投資報酬率	3.75 %	4.50 %

截至民國九十一年十二月三十一日止尚未有符合退休條件之員工。

十、股東權益

(一)股 本

民國九十年五月十七日本公司股東會決議以現金增資溢價發行之資本公積彌補累積虧損5,084千元。

本公司於民國九十一年二月六日經股東臨時會決議提高額定股本為295,300千元，前項資本額內保留新台幣21,500千元供發行員工認股權憑證，另決議辦理現金增資發行新股2,000千股，每股按25元溢價發行，上述現金增資案以民國九十一年六月十三日為增資基準日，並已辦妥法定登記程序。

本公司於民國九十一年六月十二日經股東會決議，以未分配盈餘15,292千元及員工紅利4,200千元，計19,492千元，轉增資發行新股，上述增資案以民國九十一年十一月三十日為增資基準日，並已辦妥法定登記程序。

截至民國九十一年及九十年十二月三十一日止，本公司額定股本分別為295,300千元及199,000千元，實收股本分別為237,942千元及198,450千元，每股面額均為10元。

迅杰科技股份有限公司財務報表附註(續)

本公司於民國九十一年八月奉准發行員工認股權憑證2,150千單位，每單位認股權憑證得認購普通股一股，員工自取得認股權憑證屆滿二年後始可分段行使認股，認股權憑證之存續期間為六年，預定每股認購價格為13元且不低於發行日最近期經會計師查核簽證之財務報告每股淨值。本認股權憑證發行後，遇有本公司普通股股份發生變動時(盈餘轉增資)，認股價格將依約定公式調整。民國九十一年十二月三十一日之認股價格為13.18元。截至民國九十一年十二月三十一日止，實際發行之權證計1,754仟單位。

(二)資本公積

依公司法規定，資本公積僅供彌補虧損，不得用以分配現金股利，但公司無虧損者得以發行股票溢價及受領贈與所得所產生之資本公積撥充資本。另，證期會規定，依公司法規定可撥充資本之資本公積，每年撥充之合計金額不得超過實收資本額百分之十。其中以發行股票溢價轉入之資本公積撥充資本者，應俟產生該次資本公積之增資案經主管機關核准登記後之次一年度，始得將該次轉入之資本公積撥充資本。

(三)盈餘分配

依本公司民國九十一年六月十二日修改後之公司章程規定，公司決算如有盈餘，除依法提繳稅款外，應先彌補以往年度虧損，次提百分之十為法定盈餘公積，但法定盈餘公積累積已達資本總額時不在此限，如尚有盈餘，分派如下：

- 1.百分之十五以下為員工紅利。(修改前為百分之十五至百分之二十)
- 2.董事及監察人酬勞不得高於百分之三。(修改前為不得高於百分之五)
- 3.剩餘盈餘依股東會決議分派之。

本公司盈餘之分派以股票股利為優先，亦得以現金股利方式分派，惟現金股利分派之比例以不高於當年度股利總額百分之五十為原則，並得依內外經營環境之變化彈性調整之。

迅杰科技股份有限公司財務報表附註(續)

本公司自民國九十年度可分派盈餘中分派之員工紅利及董監事酬勞相關資訊如下：

	金 額
員工紅利 - 股票(依面額)	\$ 4,200
董監事酬勞	<u>1,053</u>
	<u><u>\$ 5,253</u></u>

配發員工股票紅利之股數共計420千股，佔本公司民國九十年十二月三十一日流通在外股數之2.12%。

若上述分派之員工紅利及董監事酬勞視為盈餘所屬年度之費用時，該年度設算之基本每股盈餘(稅後)為0.92元。

本公司民國九十一年度之員工紅利及董監事酬勞分派數，尚待本公司董事會擬議及股東會決議，相關資訊可俟本公司相關會議決議後，於公開資訊觀測站等管道查詢之。

十一、每股盈餘

民國九十一年度及九十年本公司基本每股盈餘之計算如下：

	單位：千元/千股數			
	91 年度		90 年度	
	稅前	稅後	稅前	稅後
基本每股盈餘：				
本期淨利	<u>\$ 43,586</u>	<u>42,210</u>	<u>20,616</u>	<u>23,419</u>
加權平均流通在外股數	<u>22,896</u>	<u>22,896</u>	<u>19,845</u>	<u>19,845</u>
基本每股盈餘(元)	<u>\$ 1.90</u>	<u>1.84</u>	<u>1.04</u>	<u>1.18</u>
加權平均流通在外股數 - 追溯調整			<u>21,794</u>	<u>21,794</u>
基本每股盈餘 - 追溯調整(元)			<u>\$ 0.95</u>	<u>1.07</u>

十二、所得稅

本公司新投資創立經營電腦通訊系統橋接控制元件積體電路等設計之投資計劃，符合重要科技事業適用範圍，依促進產業升級條例規定，本公司股東會於民國八十九年八月二十六日決議擇定適用五年免徵營利事業所得稅之租稅優惠，並選定民國九十二年一月一日為開始適用五年免稅之獎勵。

本公司營利事業所得稅稅率為百分之二十五。民國九十一年度及九十年度之所得稅(利益)費用如下：

	91年度	90年度
當期所得稅費用	\$ 3,881	1,026
遞延所得稅利益	(2,505)	(3,829)
	<u>\$ 1,376</u>	<u>(2,803)</u>

本公司損益表中所列稅前淨利依規定稅率計算之所得稅額與所得稅費用(利益)間之差異列示如下：

	91年度	90年度
稅前淨利計算之所得稅額	\$ 10,886	5,154
永久性差異	(949)	(1,516)
投資抵減	(17,794)	(9,730)
備抵評價	7,711	3,522
其他	1,522	(233)
所得稅(利益)費用	<u>\$ 1,376</u>	<u>(2,803)</u>

本公司民國九十一年及九十年十二月三十一日之遞延所得稅資產(負債)之暫時性差異與投資抵減及其個別所得稅影響數如下：

迅杰科技股份有限公司財務報表附註(續)

	<u>91.12.31</u>		<u>90.12.31</u>	
	<u>金 額</u>	<u>所 得 稅 影 響 數</u>	<u>金 額</u>	<u>所 得 稅 影 響 數</u>
流動資產：				
未實現存貨跌價損失	\$ 5,463	1,366	556	139
開辦費	92	23	220	55
職工福利	240	60	120	30
未實現兌換利益淨額	(300)	(75)	(1,062)	(265)
投資抵減	3,097	<u>3,097</u>	3,097	<u>3,097</u>
		4,471		3,056
減：備抵評價		<u>-</u>		<u>-</u>
		<u>\$ 4,471</u>		<u>3,056</u>
非流動資產：				
開辦費	\$ -	-	92	23
職工福利	240	60	120	30
應計退休金負債	3,661	915	1,715	429
投資抵減	23,544	<u>23,544</u>	15,236	<u>15,236</u>
		24,519		15,718
減：備抵評價		<u>22,656</u>		<u>14,945</u>
		<u>\$ 1,863</u>		<u>773</u>
遞延所得稅資產總額		<u>\$ 29,065</u>		<u>19,039</u>
遞延所得稅負債總額		<u>\$ (75)</u>		<u>(265)</u>
遞延所得稅資產備抵評價金額		<u>\$ 22,656</u>		<u>14,945</u>

依促進產業升級條例之規定，投資抵減得在當年度及以後四年度內應納營利事業所得稅額中抵減，每年抵減數不得超過當年度營利事業所得稅應納稅額之百分之五十，但最後年度抵減稅額不在此限。本公司截至民國九十一年十二月三十一日止，估計尚未使用之投資抵減餘額約計數及依規定得抵減年限分列如下：

<u>年 度</u>	<u>最後可抵減年度</u>	<u>金 額</u>
八十八年度(核定)	九十二年度	\$ 1,999
八十九年度(申報)	九十三年度	5,384
九 十 年度(申報)	九十四年度	7,327
九十一年度(估計)	九十五年度	<u>11,931</u>
		<u>\$ 26,641</u>

迅杰科技股份有限公司財務報表附註(續)

本公司營利事業所得稅結算申報，業經稅捐稽徵機關核定至民國八十八年度。

兩稅合一相關資訊：

	<u>91.12.31</u>	<u>90.12.31</u>
未分配盈餘所屬年度：		
八十七年度以後	\$ <u>42,742</u>	<u>23,419</u>
可扣抵稅額帳戶餘額	\$ <u>1,385</u>	<u>432</u>
	91年度 (預計)	90年度 (實際)
年度盈餘分配之稅額扣抵比率	<u>11.40%</u>	<u>5.91%</u>

十三、金融商品相關資訊

(一)非衍生性金融商品

本公司之非衍生性金融資產包括現金及約當現金、短期投資、應收票據及帳款、長期股權投資及受限制銀行存款，非衍生性金融負債包括短期借款、應付票據及帳款。上述非衍生性金融資產負債之公平價值與本公司估計非衍生性金融商品公平價值所使用之方法及假設如下：

- 1.短期金融商品以其在資產負債表上之帳面價值估計其公平價值，因為此類商品到期日甚近，其帳面價值應屬估計公平價值之合理基礎。此方法應用於現金及約當現金、應收款項、短期借款、應付款項及受限制銀行存款。
- 2.短期投資係以該資產之市價為公平價值。
- 3.長期股權投資因無市場價格可供參考，採成本法評價者以原始投資成本為其帳面價值。

(二)衍生性金融商品

1.遠期外匯買賣合約

本公司從事遠期外匯買賣合約交易，主要係為規避外幣應收帳款因匯率波動所產生之風險。另，本公司民國九十年度並未從事遠期外匯合約。

截至民國九十一年十二月三十一日，本公司尚未到期之遠期外匯買賣合約之名目本金為美金為150千元。

迅杰科技股份有限公司財務報表附註(續)

截至民國九十一年十二月三十一日止，本公司因遠期外匯買賣合約所產生之應收(付)款項明細如下：

	<u>91.12.31</u>
應收出售遠匯款	\$ 5,202
應付遠匯款	(5,220)
未攤銷折溢價	<u>4</u>
帳列其他流動負債項下	<u>\$ (14)</u>
公平價值	<u>\$ (54)</u>

2. 公平價值及風險

衍生性金融商品之公平價值，係假設本公司若依約定在報表日終止合約，預計所能取得或必須支付金額，一般均包括期末未結清合約之未實現損益。本公司之衍生性金融商品均有金融機構之報價以供參考。

(1) 信用風險

信用風險係指交易對方無法履行契約義務而產生損失之風險，當衍生性金融商品具獲利性時，信用風險亦相對增加。本公司從事衍生性金融商品之交易對象限定為信用良好之往來銀行，預期對方不會違約，故發生信用風險之可能性低。

(2) 市場價格風險

市場價格風險係指市場利率或匯率變動，而使本公司因從事相關交易而遭受之可能損失。因上述交易係為避險性質，其因匯率變動產生之損益會與被避險項目產生抵銷效果，因此通常市場價格風險低。

(3) 流動性風險

流動性風險係指無法如預期時間結清部位所產生之風險。本公司從事上述衍生性金融商品交易即在規避淨資產及淨負債之匯率變動風險，因到期時有相對之現金流入或流出，故預期無重大之流動性風險。

以上揭露之合約金額名目本金僅顯示資產負債表日流通在外之交易，並不代表暴露於市場風險或信用風險下之潛在利得或損失。本公司管理當局預計上述金融商品交易不致產生重大損失。

3.信用風險顯著集中之資訊

本公司主要的潛在信用風險係源自於現金及約當現金、短期投資及應收帳款之金融商品。本公司之現金存放於不同之金融機構。約當現金包括信用評等優良之公司所發行之附買回債券。短期投資原則上係購買信用評等優良之公司所發行的基金。本公司控制暴露於每一金融機構之信用風險，而且認為本公司之現金及短期投資不會有重大之信用風險顯著集中之虞。

本公司之客戶集中在筆記型電腦產業，民國九十一年十二月三十一日應收帳款餘額的64%係由三家客戶組成，使本公司有信用風險集中之情形。為減低信用風險，本公司持續地評估客戶之財務狀況，必要時會要求對方提供擔保或保證。惟本公司定期評估應收帳款回收之可能性，且截至目前為止，本公司之收款記錄良好，從未實際發生呆帳，管理當局預期不致有重大損失。

十四、關係人交易事項

(一)關係人之名稱及關係

<u>關 係 人 名 稱</u>	<u>與 本 公 司 之 關 係</u>
和茂科技股份有限公司(和茂科技)	董事長均為同一人(註 1)
亞全科技股份有限公司(亞全科技)	董事長均為同一人(註 1)
演算科技股份有限公司(演算科技)	董事長均為同一人(註 2)
科雅科技股份有限公司(科雅科技)	董事長均為同一人
核興科技股份有限公司(核興科技)	本公司為核興科技(股)法人董事
豐誠投資顧問股份有限公司(豐誠投資)	本公司董事長為豐誠投資董事

註1：和茂科技與亞全科技已於民國九十一年十二月一日起合併，亞全科技為合併後存續公司。

註2：本公司董事長已於民國九十年十月二十五日辭任演算科技董事長。

(二)與關係人間之重大交易事項

1.設計收入

本公司於民國九十年度提供設計服務予演算科技及科雅科技分別為500千元及271千元，帳列營業收入項下。截至民國九十年十二月三十一日止，上述款項均已收取。

迅杰科技股份有限公司財務報表附註(續)

2.設計支出

本公司於民國九十一年度及九十年度支付核興科技所提供之軟體設計服務支出為229千元及686千元。截至民國九十一年及九十年十二月三十一日止，上述款項均已支付。

3.租賃

本公司向和茂科技租用辦公室，租賃期間自民國九十年三月一日起至九十二年二月二十八日止，但已提前於民國九十一年十一月十五日解約，應退還之租押金1,560千元，截至民國九十一年十二月三十一日尚未收回，帳列應收關係人款項下，另民國九十一年度及九十年度租金支出各為5,266千元及4,705千元，相關租金費用均已付清。

4.財產交易

本公司與亞全科技於民國九十一年度交換租賃資產，本公司提供資產3,506千元，取得資產總價款4,851千元，並支付予亞全科技1,345千元。截至民國九十一年十二月三十一日上述款項均已付清。

5.其他

本公司於民國九十一年度及九十年度支付豐誠投資所提供之顧問服務支出各為381千元及600千元。截至民國九十一年及九十年十二月三十一日止，尚有0千元及50千元未支付，帳列應付費用及其他流動負債項下。

本公司於民國九十一年度及九十年度支付和茂科技水電費等雜項支出為765千元及0千元。截至民國九十一年十二月三十一日止，相關費用均已付清。

十五、質押之資產

抵質押之資產	擔保標的	帳面價值	
		91.12.31	90.12.31
定存單	進貨擔保	\$ 10,000	10,000
應收帳款	融資擔保	26,936	-
		<u>\$ 36,936</u>	<u>10,000</u>

迅杰科技股份有限公司財務報表附註(續)

十六、承諾事項

本公司以營業租賃方式承租辦公室，民國九十一年十二月三十一日止本公司依現有已簽訂合約估計未來應付租金如下：

年 度	金 額
九十二年度	\$ 5,349
九十三年度	1,103
九十四年度	367
	<u>\$ 6,819</u>

十七、附註揭露事項

(一)重大交易事項及轉投資事業相關資訊：

- 1.資金貸與他人：無。
- 2.為他人背書保證：無。
- 3.期末持有有價證券情形：

單位：新台幣千元/千股(單位)

持有之公司	有價證券種類及名稱	與有價證券發行人之關係	帳列科目	期 末				備註
				股 數	帳面金額	持股比率	市 價	
本公司	富鼎大三元科技基金	-	短期投資	976	10,030	-	3,815	
本公司	荷銀光華債券基金	-	短期投資	1,509	21,479	-	21,479	
本公司	匯豐中華富泰債券基金	-	短期投資	1,198	16,852	-	16,852	
本公司	富邦如意三號債券基金	-	短期投資	1,373	15,649	-	15,831	
本公司	景順中信債券基金	-	短期投資	1,420	20,000	-	20,000	
本公司	大華債券基金	-	短期投資	1,421	17,349	-	17,349	
本公司	亞全科技(股)公司	同一董事長	短期投資	56	1,019	0.06	1,358	
本公司	寶茂科技(股)公司	同一董事長	長期投資	1,100	14,520	3.23	-	
本公司	核興科技(股)公司	本公司為其法人董事	長期投資	210	2,625	7.00	-	
本公司	REDDOT WIRELESS, INC.	-	長期投資	100	1,753	1.26	-	

迅杰科技股份有限公司財務報表附註(續)

4. 累積買進或賣出同一有價證券之金額達新台幣一億元或實收資本額百分之二十以上：

單位：新台幣千元/千股(單位)

買、賣之公司	有價證券種類及名稱	帳列科目	交易對象	關係	期 初		買 入		賣 出				期 末	
					股數	金 額	股數	金 額	股數	售 價	帳面成本	處分損益	股數	金 額
本公司	荷銀光華債券基金	短期投資	荷銀證券	-	-	-	6,415	90,712	4,906	69,560	69,233	327	1,509	21,479
本公司	匯豐中華富泰債券基金	短期投資	匯豐證券	-	-	-	8,136	113,446	6,938	96,951	96,594	357	1,198	16,852
本公司	富邦如意三號債券基金	短期投資	富邦證券	-	-	-	6,771	77,073	5,398	61,576	61,424	152	1,373	15,649
本公司	大華債券基金	短期投資	大華證券	-	4,797	56,914	7,230	87,384	10,606	127,882	126,949	933	1,421	17,349

5. 取得不動產之金額達新台幣一億元或實收資本額百分之二十以上者：無。
6. 處分不動產之金額達新台幣一億元或實收資本額百分之二十以上者：無。
7. 與關係人進、銷貨之金額達新台幣一億元或實收資本額百分之二十以上者：無。
8. 應收關係人款項達新台幣一億元或實收資本額百分之二十以上者：無。
9. 從事衍生性金融商品交易：詳附註十三。
10. 被投資公司名稱、所在地區...等相關資訊：無。

(二)大陸投資資訊：無。

十八、部門別財務資訊

本公司主要營業項目為研究、開發、生產、銷售電子產品、資訊軟體及IC設計服務等，為單一產業部門。民國九十一年度及九十年度對主要客戶之銷售金額如下：

	91 年度		90 年度	
	金 額	佔 當 期 銷貨之%	金 額	佔 當 期 銷貨之%
甲廠商	\$ 113,880	32	6,372	4
乙廠商	50,233	14	4,312	3
丙廠商	41,659	11	-	-
丁廠商	36,041	10	19,289	13
戊廠商	34,268	10	65,387	45
己廠商	12,502	3	36,049	25
	<u>\$ 288,583</u>	<u>80</u>	<u>131,409</u>	<u>90</u>

本公司民國九十一年度及九十年外銷銷售資訊如下：

	91 年度		90 年度	
	金 額	佔 當 期 銷貨之%	金 額	佔 當 期 銷貨之%
亞太地區	<u>\$ 72,475</u>	<u>20</u>	<u>38,849</u>	<u>27</u>

五、最近年度經會計師查核簽證之母子公司合併財務報表：無。

六、公司及其關係企業最近年度及截至年報刊印日止，如有發生財務週轉困難情事，應列明其對本公司財務狀況之影響：無此情況。

七、最近二年度財務預測達成情形：

最近二年度之財務預測及其達成情形

單位：新臺幣仟元

項 目	91 年度預測 (經簽證會計師核閱)		業經簽證會計師 查核之報表		92 年度預測 (經簽證會計師核閱)
	原預測	更新(正)金額	達成數額	達成百分比(%)	
營 業 收 入	264,608	-	359,778	135.64	410,553
營 業 成 本	146,452	-	204,956	139.95	230,432
營 業 毛 利	119,012	-	154,822	130.09	180,121
營 業 費 用	104,000	-	111,326	107.04	129,490
營 業 損 益	15,012	-	43,496	289.74	50,631
營業外收入及利益	9,175	-	7,255	79.07	2,411
營業外費用及損失	1,672	-	7,165	428.53	164
本 期 稅 前 損 益	22,515	-	43,586	193.59	52,878
本 期 稅 後 損 益	22,166	-	42,210	190.43	51,902

陸、財務狀況及經營結果之檢討分析與風險管理

一、財務狀況之檢討與分析：

項目 \ 年度	91 年度	90 年度	差 異	
			金額	%
流動資產	375,557	184,419	191,138	103.64
固定資產	11,532	6,878	4,654	67.67
其他資產	20,452	16,638	3,814	22.92
資產總額	426,439	237,541	188,898	79.52
流動負債	109,286	13,491	95,795	710.07
長期負債	-	-	-	-
負債總額	112,947	15,206	97,741	642.78
股本	237,942	198,450	39,492	19.90
資本公積	30,466	466	30,000	6437.77
保留盈餘	45,084	23,419	21,665	92.51
股東權益總額	313,492	222,335	91,157	41.00
<p>1.流動資產：因營業規模擴大使營業收入淨額較上年度增加約 147%，且因該產業旺季集中在第四季，致期末應收款項較上年度增加約 542%。</p> <p>2.流動負債：本公司將外幣應收帳款作為擔保取得銀行外幣借款，借以規避匯率風險，故增加此短期外幣借款金額為 18,764 仟元。</p> <p>3.資本公積：主要為現金增資發行新股 2000 仟股，每股按 25 元溢價發行所致。</p> <p>4.保留盈餘：主要為 91 年度淨利較上年度淨利增加 18,791 仟元所致。</p>				

二、經營結果之檢討與分析：

(一) 經營結果比較分析表

單位：新臺幣仟元

項目 \ 年度	91 年度	90 年度	增 (減) 金 額	變 動 比 例 %
營 業 收 入 總 額	360,756	149,503	211,253	141.30
減：銷 貨 退 回	839	1,795	(956)	(53.26)
銷 貨 折 讓	139	1,835	(1,696)	(92.43)
營 業 收 入 淨 額	359,778	145,873	213,905	146.64
營 業 成 本	204,956	75,269	129,687	172.30
營 業 毛 利	154,822	70,604	84,218	119.28
營 業 費 用	111,326	60,604	50,722	83.69
營 業 利 益	43,496	10,000	33,496	334.96
營 業 外 收 入	7,255	11,953	(4,698)	(39.30)
營 業 外 費 用	7,165	1,337	5,828	435.90
繼續營業部門稅前淨利	43,586	20,616	22,970	111.42
所 得 稅 (費 用) 利 益	(1,376)	2,803	(4,179)	(149.09)
繼續營業部門稅後淨利	42,210	23,419	18,791	80.24
<p>1.營業收入、成本及毛利：</p> <p>本公司因新產品推廣順利，並積極拓展業務，民國九十一年度營業額成長約 147%，營業成本及毛利亦相對增加，毛利率持續維持在 40%以上。</p> <p>2.營業費用：</p> <p>營業費用較上期增加，主要因本公司致力於研究開發及拓展營業規模，人員亦隨之成長，使得相關銷管研費用均隨之增加。</p> <p>3.營業外收入、支出：</p> <p>營業外收入較上期減少，主要因處分投資利益減少，且市場利率大幅下降，利息收入遠較去年為低所致。營業外支出較上期增加，主要係因民國九十一年度股票市場行情不佳因而認列 1,304 仟元之短期投資跌價損失；同時認列 4,907 仟元之存貨備抵跌價損失所致。</p> <p>4.綜上所述，民國九十一年度因營業規模大幅成長，營業毛利及營業利益隨之增加，致本年度獲利較前一年度大幅增加。</p>				

(二)營業毛利變動分析表

單位：新臺幣仟元

	前後期增減變動數	差異原因			
		售價差異	成本價格差異	銷售組合差異	數量差異
營業毛利	84,218	59,732	(54,826)	21,791	57,521
說明	1.售價差異：主要係因本年度銷售應用於筆記型電腦之自有產品及ASIC產品，其單位售價較前一年度提高，致產生有利的售價差異。 2.成本價格差異：主係本年度自有產品的單位成本較高，且本年度自有產品銷售比例大幅增加，致使本期平均單位製造成本較上期提昇，產生不利之成本價格差異。 3.銷售組合差異：係因本期單位毛利較高之自有產品銷售量較上期大幅增加，致營業毛利大幅提高，產生有利銷售組合差異。 4.數量差異：係因本期業務狀況良好，銷量大幅成長，故產生有利的數量差異。				

三、現金流量之檢討與分析：

單位：新臺幣仟元

期初現金餘額	全年來自營業活動淨現金流量	全年現金流出量	現金剩餘(不足)數額	現金不足額之補救措施	
				投資計劃	理財計劃
69,660	(52,200)	19,487	50,173	-	-
1.本年度現金流量變動情形分析： (1)營業活動：因營業規模大幅成長，使存貨庫存量及應收款項亦隨之增加，致使營業活動之淨現金流出為 52,200 仟元。 (2)投資活動：因短期投資增加致使投資活動淨現金流出為 34,998 仟元。 (3)融資活動：因應收帳款融資增加及現金增資所致，致使融資活動之淨現金流入為 67,711 仟元。 2.現金不足額之補救措施及流動性分析：無。 3.未來一年現金流動性分析：					
期初現金餘額	預計全年來自營業活動淨現金流量	預計全年現金流出量	預計現金剩餘(不足)數額	預計現金不足額之補救措施	
				投資計劃	理財計劃
50,173	(32,670)	19,500	(1,997)	44,644	-

四、最近年度重大資本支出對財務業務之影響：無。

五、最近年度轉投資政策、其獲利或虧損之主要原因、改善計畫及未來一年投資計畫。

項目	說明	金額(註)	政策	獲利或虧損之主要原因	改善計畫	未來其他投資計畫
寶茂科技股公司		14,520	與公司未來技術發展領域或產品有互補作用或延伸功能之上、下游公司為投資標的。	採成本法評價，故無認列投資利益或損失之情形。	無	無

註：91 年度投資金額超過實收資本額百分之五者。

六、風險管理評估：

- (一) 最近年度利率、匯率變動、通貨膨脹情形對公司損益之影響及未來因應措施：
1. 本公司 91 年底短期借款約計 18,764 仟元，僅佔資產 4%，利息費用 132 仟元，利率變動對本公司並未產生重大影響。
 2. 91 年度本公司認列兌換損失 742 仟元，僅佔 91 年度營業收入 0.2%，故匯率變動對本公司並無重大影響。
 3. 91 年度並無通貨膨脹之情形發生。
- (二) 最近年度從事高風險、高槓桿投資、資金貸與他人、背書保證及衍生性商品交易之政策、獲利或虧損之主要原因及未來因應措施：
1. 91 年度本公司並未從事有關高風險、高槓桿投資、資金貸與他人及背書保證行為。
 2. 91 年度本公司為規避匯兌風險，從事遠期外匯買賣合約，年底之公平市價為 (54) 仟元，對本公司並未產生重大影響。
- (三) 最近年度研發計畫、未完成研發計畫之目前進度、須再投入之研發費用、預計完成量產時間、未來影響研發成功之主要因素：
1. 最近年度研發計畫：
 - (1)CardBus/USB2.0 介面記憶卡讀取控制系列產品
 - (2)MS Pro,High Speed SD ,SDIO 系列產品
 - (3)Notebook KeyBoard Controller IC 延伸系列產品
 - (4)CaedBus 橋接控制元件及電源控制延伸系列產品
 2. 未完成研發計畫之目前進度、須再投入之研發費用、預計完成量產時間：

未完成研發計畫	目前進度	預計完成量產時間 須再投入之研發費用
USB2.0 介面記憶卡讀取控制系列	進行中，預計本年度完成。	預計完成量產時間為 92 年第四季，須再投入之研發費用 53,509 仟元。
IEEE1394 控制晶片系列	進行中	
可程式化積體電路系列	進行中	
Notebook KeyBoard Controller IC 延伸系列	進行中	
CaedBus 橋接控制元件及電源控制延伸系列	進行中	
 3. 未來影響研發成功之主要因素：
 - (1)研發經費的持續投入。
 - (2)新一代技術規格的取得。
 - (3)高水準研發人員的持續加入。
- (四) 最近年度國內外重要政策及法律變動對公司財務業務之影響及因應措施：不適用。
- (五) 最近年度科技改變對公司財務業務之影響及因應措施：本公司屬高科技之半導體設計業，每一次科技改變均帶來新一波商機。近年度本公司所處產業並未出現重大之科技改變，本公司近年度獲利能力逐年提高，顯示本公司對於新的技術改變因應良好。
- (六) 最近年度企業形象改變對企業危機管理之影響及因應措施：本公司 91 年度仍持續以提供高品質 IC 產品之良好企業拓展業務，並無任何不良企業形象之相關報導。

柒、特別記載事項

一、關係企業相關資料：無。

二、內部控制制度執行狀況：

（一）內部控制聲明書。

迅杰科技股份有限公司

內部控制聲明書

日期：92年3月7日

本公司民國九十一年一月一日至九十一年十二月三十一日之內部控制制度，依據自行檢查的結果，謹聲明如下：

- 一、本公司確知建立、實施和維護內部控制制度係本公司董事會及管理階層之責任，本公司業已建立此一制度。其目的係在對營運之效果及效率(含獲利、績效及保障資產安全等)、財務報導之可靠性及相關法令之遵循等目標的達成，提供合理的確保。
- 二、內部控制制度有其先天限制，不論設計如何完善，有效之內部控制制度亦僅能對上述三項目標之達成提供合理的確保；而且，由於環境、情況之改變，內部控制制度之有效性可能隨之改變。惟本公司之內部控制制度設有自我監督之機能，缺失一經辨認，本公司即採取更正之行動。
- 三、本公司係依據財政部證券暨期貨管理委員會訂頒「公開發行公司建立內部控制制度處理準則」(以下簡稱「處理準則」)規定之內部控制有效性之判斷項目，判斷內部控制制度之設計是否有效。該「處理準則」所採用之內部控制判斷項目，係為依管理控制之過程，將內部控制劃分為五個組成要素：1.控制環境，2.風險評估，3.控制作業，4.資訊及溝通，及5.監督。每個組成要素又包括若干項目。前述項目請參見「處理準則」之規定。
- 四、本公司業已採用上述內部控制判斷項目，檢查內部控制制度之設計及執行的有效性。
- 五、本公司基於前項檢查結果，認為本公司上開期間的內部控制制度，包括與營運之效果及效率、財務報導之可靠性及相關法令之遵循有關的內部控制等之設計及執行係屬有效，其能合理確保上述目標之達成。
- 六、本聲明書將成為本公司年報及公開說明書之主要內容，並對外公開。上述公開之內容如有虛偽、隱匿等不法情事，將涉及證券交易法第二十條、第三十二條、第一百七十一條及第一百七十四條等之法律責任。
- 七、本聲明書業經本公司民國九十二年三月七日董事會通過，出席董事七人中，全數同意本聲明書之內容，併此聲明。

迅杰科技股份有限公司

董事長：黃誌銘

簽章

總經理：翁佳祥

簽章

(二) 委託會計師專業審查內部控制制度者，應揭露會計師審查報告：無。

三、最近年度及截至年報刊印日止董事或監察人對董事會通過重要決議有不同意見且有紀錄或書面聲明者，其主要內容：無。

四、最近年度及截至年報刊印日止，上市上櫃公司治理運作情形及其改善計畫或因應措施。

上市（櫃）公司治理運作情形及其改善計畫或因應措施：

項目	是否已執行	簡述執行情形	未執行之原因	改善計畫或因應措施	備註
一、公司治理架構及原則					
(一) 公司是否建置公司治理制度並涵蓋主要治理原則	是	本公司已聘選二位獨立董事及一位獨立監察人加入董事會，已建立初步之公司治理制度與原則，未來亦將逐步建立其他制度。	不適用	無	
(二) 公司是否建立完備之內部控制制度並有效執行	是	本公司悉依證期會頒佈之「公開發行公司建立內部控制制度處理準則」規定辦理。	不適用	無	
二、公司股權結構及股東權益					
(一) 公司是否訂有股東會議事規則	是	本公司股東會議事規則最近修訂時間為91年6月12日經股東會決議通過。	不適用	無	
(二) 公司是否設有專責人員處理股東建議或糾紛等問題	是	本公司日常股東業務委由專業之股務代理機構辦理，同時有專人處理相關事宜。	不適用	無	
(三) 公司是否隨時掌握實際控制公司之主要股東及主要股東之最終控制者名單	是	本公司並無持股10%以上之股東，其股權比例佔前十名股東有董監事、華太國際(股)公司、吳惠華、唐玉梅、中實投資(股)公司及王珩等，均能隨時掌握控制。	不適用	無	
(四) 公司是否揭露主要股東有關質押、增加或減少公司股份等重要事項	是	本公司悉依規定時限輸入公開資訊網測站相關資訊。	不適用	無	
(五) 公司與關係企業是否建立適當風險控管機制及防火牆	是	依本公司轉投資事項處理係依本公司「長、短期投資管理辦法」、「內部控制制度」、「內部稽核制度」及相關法令規定辦理。	不適用	無	
三、董事會結構及獨立性					
(一) 公司是否設置二席以上獨立董事	是	已於91年6月12日選任二席獨立董事。	不適用	無	
(二) 公司董事會是否設審計委員會	否	不適用。	不適用	無	
(三) 公司董事長、總經理是否由不同人擔任，或是否無配偶或一等親之關係	是	公司董事長及總經理均由不同人擔任，且無配偶或一等親之關係。	不適用	無	
(四) 董事對於有利害關係議案之迴避是否確實執行	是	本公司董事會並無有利害關係之議案。	不適用	無	
四、董事會及經理人之職責					
(一) 公司是否訂有董事會議事規則	否	不適用。	不適用	無	

項目	是否已執行	簡述執行情形	未執行之原因	改善計畫或因應措施	備註
(二)公司是否訂定各專門委員會行使職權規章	否	不適用。	不適用	無	
(三)公司董事會是否定期評估簽證會計師之獨立性	否	不適用。	不適用	無	
(四)公司是否有為董事購買責任保險	是	已於92年4月21日為董監事購買責任保險。	不適用	無	
(五)公司是否訂有董事進修制度	是	獨立董事每年均應修習法律或財金課程二小時以上。	不適用	無	
(六)公司是否訂定風險管理政策及風險衡量標準並落實執行	否	不適用。	不適用	不適用	證券商適用
五、監察人之組成、職責及獨立性					
(一)公司是否設置一席以上獨立監察人	是	已於91年6月12日選任一席獨立監察人。	不適用	無	
(二)監察人與公司之員工、股東及利害關係人是否建立溝通管道	是	監察人可透過公司之電子信箱investors@ene.com.tw，作為員工、股東及利害關係人之溝通管道。	不適用	無	
(三)公司是否成立監察人會或訂定議事規則	否	不適用。	不適用	無	
(四)公司是否有為監察人購買責任保險	是	已於92年4月21日為董監事購買責任保險。	不適用	無	
(五)公司是否訂有監察人進修制度	是	獨立監察人每年均應修習法律或財金課程二小時以上。	不適用	無	
六、利害關係人之權利及關係					
(一)公司是否建立與利害關係人之溝通管道	是	本公司已依規定建立電子信箱investors@ene.com.tw，作為利害關係人之溝通管道，且已設置發言人負責與利害關係人之溝通。	不適用	無	
(二)公司是否重視公司之社會責任	是	贊助學術相關領域及捐贈偏遠地區學校設備。	不適用	無	
(三)公司是否訂定保護消費者或客戶之政策並定期考核其執行情形	否	不適用。	不適用	無	
七、資訊公開					
(一)公司是否指定專人負責公司資訊蒐集及揭露工作，	是	本公司設有專人負責公司資訊蒐集及揭露工作。	不適用	無	
(二)公司是否建立發言人制度	是	本公司已依規定建立發言人制度，有發言人及代理發言人專職負責對外溝通事宜。	不適用	無	
(三)公司是否架設網站，揭露財務業務及公司治理資訊	是	本公司依規定定期及不定期於公開資訊觀測站申報各項財務、業務資訊，本公司網址：www.ene.com.tw。	不適用	無	
八、其他應揭露事項：無。					

- 五、最近年度及截至年報刊印日止，私募有價證券辦理情形，應揭露股東會或董事會通過日期與數額、價格訂定之依據及合理性、特定人選擇之方式及辦理私募之必要理由：無此情形。
- 六、最近年度及截至年報刊印日止子公司持有或處分本公司股票情形：無此情形。
- 七、最近年度及截至年報刊印日止，股東會及董事會之重要決議。

會議日期	重 大 決 議 事 項	備 註
91.01.04	<ul style="list-style-type: none"> ● 擬現增發行新股貳佰萬股,溢價25元發行 ● 修正公司章程部份條文 ● 擬於91.02.06召開臨時股東會 	第二屆第五次 董事會
91.02.06	<ul style="list-style-type: none"> ● 決議現增發行新股貳佰萬股,溢價25元發行 ● 修正公司章程部份條文 ● 決議於本年度申請興櫃股票市場掛牌 	股東臨時會
91.04.01	<ul style="list-style-type: none"> ● 提請承認90年度決算表冊 ● 討論90年度盈餘分配及盈餘轉增資發行新股 ● 擬於91年度申請股票上櫃及討論公開承銷股票徵提作業 ● 討論股票分戶保管作業 ● 討論解除董事競業禁止 ● 召開91年度股東常會日期,地點 ● 承認內部稽核人員任免 ● 提請核議內控自評程序 ● 修訂股東會議事規則及董監事選舉辦法部分條文 ● 修訂資金貸與他人作業程序及討論補選董監 ● 訂定增資基準日為91.06.13 ● 提請核議91年會計師財務簽證費用,財測及上櫃輔導公費 	第二屆第六次 董事會
91.04.23	<ul style="list-style-type: none"> ● 討論91年度員工認股權證發行及認股辦法 ● 審議內控自評結果及修章 	第二屆第七次 董事會
91.06.12	<ul style="list-style-type: none"> ● 90年度營業報告 ● 承認90年度決算表冊及盈餘分配 ● 討論盈餘轉增資及修章 ● 修訂股東會議事規則及董監事選舉辦法部分條文 ● 討論91年度申請股票上櫃及討論公開承銷股票徵提作業 ● 討論股票分戶保管作業 ● 補選獨立董事二席及監察一席,分別為侯明坤,林一峰董事及林征聖監察人 ● 解除董事競業禁止 	股東常會
91.8.14	<ul style="list-style-type: none"> ● 公司股票登錄興櫃市場 ● 承認91年上半年度財報 ● 申請外幣應收帳款融資額度 	第二屆第八次 董事會
91.9.18	<ul style="list-style-type: none"> ● 承認91年度財測案 ● 90年7月1日至91年6月30日內空聲明書同意案 ● 內控制度、內稽制度、會計制度修訂案 ● 訂定91年度員工認股權證發行日期及數量 ● 制訂長短期投資作業辦法 	第二屆第九次 董事會
91.11.06	<ul style="list-style-type: none"> ● 承認92年度經會計師核閱之財務預測 ● 90年度盈餘暨員工紅利轉增資基準日訂為11月30日 	第二屆第十次 董事會

會議日期	重 大 決 議 事 項	備 註
	<ul style="list-style-type: none"> ● 黃懷忠及何祖瑜晉升副總經理提請追認，10/1開始生效 ● 向富邦申請美金應收帳款融資額度100萬元提請追認 ● 董事長酬勞每月5萬元自92/1/1生效 	
91.12.10	<ul style="list-style-type: none"> ● 修訂長短期投資作業辦法 	第二屆第十一次 董事會
92.03.07	<ul style="list-style-type: none"> ● 91年度決算表冊承認 ● 91年度盈餘分配案 ● 盈餘轉增資發行新股3,552,085股 ● 修訂公司章程 ● 修訂取得或處分資產處理程序 ● 修訂背書保證作業程序 ● 修訂資金貸與他人處理程序 ● 修訂內部控制制度-電子資料處理循環 ● 91年度自評尚稱有效案 ● 股東會召開日期：訂於5/28及地點：園區同業公會203會議室 ● 公司遷址至展業一路九號4樓 ● 台新銀行貸款：應收帳款融資額度4500萬 	第二屆第十二次 董事會
92.04.16	<ul style="list-style-type: none"> ● 91年度現金增資運用進度及用途變更 ● 91年度現金增資經核准適用新興策略性產業投資案，擬申請免徵營業事業所得稅 ● 發行91年度員工認股權證529仟單位 	第二屆第十三次 董事會

八、最近年度及截至年報刊印日止公司及其內部人員依法被處罰、公司對其內部人員違反內部控制制度規定之處罰、主要缺失與改善情形：無此情形。

九、其他必要補充說明事項：無。

迅杰科技股份有限公司

負責人：黃 誌 銘

(簽章)