

新股票代號：6243

舊股票代號：R183



迅杰科技股份有限公司

九十二年度年報

查詢網址 <http://mops.tse.com.tw/>

中 華 民 國 九 十 三 年 五 月 十 三 日 刊 印

一、公司發言人：

姓名：鍾文凱

職稱：財會處協理

電話：03-6662888 ext600

電子信箱：investors@ene.com.tw

代理發言人：

姓名：何祖瑜

職稱：業務處副總經理

電話：02-89111525 ext300

電子信箱：investors@ene.com.tw

姓名：李嘉珊

職稱：總經理室法務部資深經理

電話：03-6662888 ext201

電子信箱：investors@ene.com.tw

二、公司住址：新竹市科學工業園區展業一路九號四樓之一

公司電話：03-6662888

三、股票過戶機構：

復華綜合證券股份有限公司股務代理部

台北市忠孝東路一段八十五號三樓

電話：02-33433325

網址：www.fhs.com.tw

四、最近年度財務報告簽證會計師：

事務所名稱：安侯建業會計師事務所

會計師姓名：游萬淵、曾漢鈺

台北市民生東路三段一五六號六樓

電話：02-27159999

網址：www.kpmg.com.tw

五、海外有價證券掛牌買賣之交易場所名稱及查詢該海外有價證券資訊之方式：不適用。

六、公司網址：www.ene.com.tw

目 錄

頁次

壹、致股東報告書.....	01
貳、公司概况.....	02
一、公司簡介.....	02
二、公司組織.....	03
三、資本及股份、公司債、特別股、海外存託憑證、員工認股權憑證及併購 (包括合併、收購及分割)之辦理情形.....	11
參、營運概況.....	17
一、業務內容.....	17
二、市場及產銷概況.....	21
三、從業員工.....	24
四、環保支出資訊.....	24
五、勞資關係.....	24
六、重要契約.....	24
七、訴訟或非訟事件.....	24
八、取得或處分資產.....	24
肆、資金運用計畫執行情形.....	25
一、計畫內容.....	25
二、執行情形.....	25
伍、財務概況.....	29
一、最近五年度簡明資產負債表及損益表.....	29
二、最近五年度財務分析.....	30
三、最近年度財務報告之監察人審查報告.....	32
四、最近年度財務報表，含會計師查核報告、兩年對照之資產負債表、損益 表、股東權益變動表、現金流量表及附註或附表.....	33
五、最近年度經會計師查核簽證之母子公司合併財務報表.....	53
六、公司及其關係企業最近年度及截至年報刊印日止，如有發生財務週轉困難 情事，應列明其對本公司財務狀況之影響.....	53
七、最近二年度財務預測達成情形.....	53
陸、財務狀況及經營結果之檢討分析與風險管理.....	54
一、財務狀況之檢討與分析.....	55
二、經營結果之檢討與分析.....	56
三、現金流量之檢討與分析.....	56
四、最近年度重大資本支出對財務業務之影響.....	56
五、最近年度轉投資政策、其獲利或虧損之主要原因、改善計畫及未來一年投 資計畫.....	56
六、風險管理評估.....	56
柒、公司治理運作情形.....	58
捌、特別記載事項.....	60
一、關係企業相關資料.....	60
二、內部控制制度執行狀況.....	60
三、最近年度及截至年報刊印日止董事或監察人對董事會通過重要決議有不 同意見且有紀錄或書面聲明者，其主要內容.....	61

四、最近年度及截至年報刊印日止，私募有價證券辦理情形，應揭露股東會或董事會通過日期與數額、價格訂定之依據及合理性、特定人選擇之方式及辦理私募之必要理由.....	61
五、最近年度及截至年報刊印日止子公司持有或處分本公司股票情形.....	61
六、最近年度及截至年報刊印日止，股東會及董事會之重要決議.....	62
七、最近年度及截至年報刊印日止公司及其內部人員依法被處罰、公司對其內部人員違反內部控制制度規定之處罰、主要缺失與改善情形.....	62
八、其他必要補充說明事項.....	62

壹、致股東報告書

各位股東女士、先生：

民國九十二年度對本公司而言，可以說是成果豐碩。在諸位股東的全力支持以及全體員工的努力下，營收及獲利都創下公司成立以來的新高。在過去的一年中，我們百分之七十以上的營收都是來自於與應用於筆記型電腦的自有產品，對於包括廣達、仁寶、大眾、神基、HPQ 及 Dell 等客戶的銷售也穩定成長。在激烈的市場及價格競爭下，迅杰在九十二年度的營收達 5.8 億元，比較九十一年 3.6 億元成長超過 60%，而良好的研發實力及 Cost down 能力，也讓我們九十二年度的稅後純益達 7,672 萬元，每股稅後純益達 2.81 元。

展望今年，我們將持續推出新產品，並迅速導入客戶。由於市場競爭將更趨激烈，迅杰科技將透過核心技術的建立，加快產品的創新，並透過行銷業務的優勢，期使能有大幅度的營運成長，並以穩定的獲利成果回饋所有股東。

最後，謹致上最誠摯的謝忱，感謝所有客戶、股東，與全體員工，因為您們不斷的支持與貢獻，公司才能以穩健的腳步，一步步邁向成功之路。

迅杰科技股份有限公司

總經理：翁佳祥

貳、公司概况

一、公司簡介

(一)設立日期：中華民國 87 年 05 月 20 日

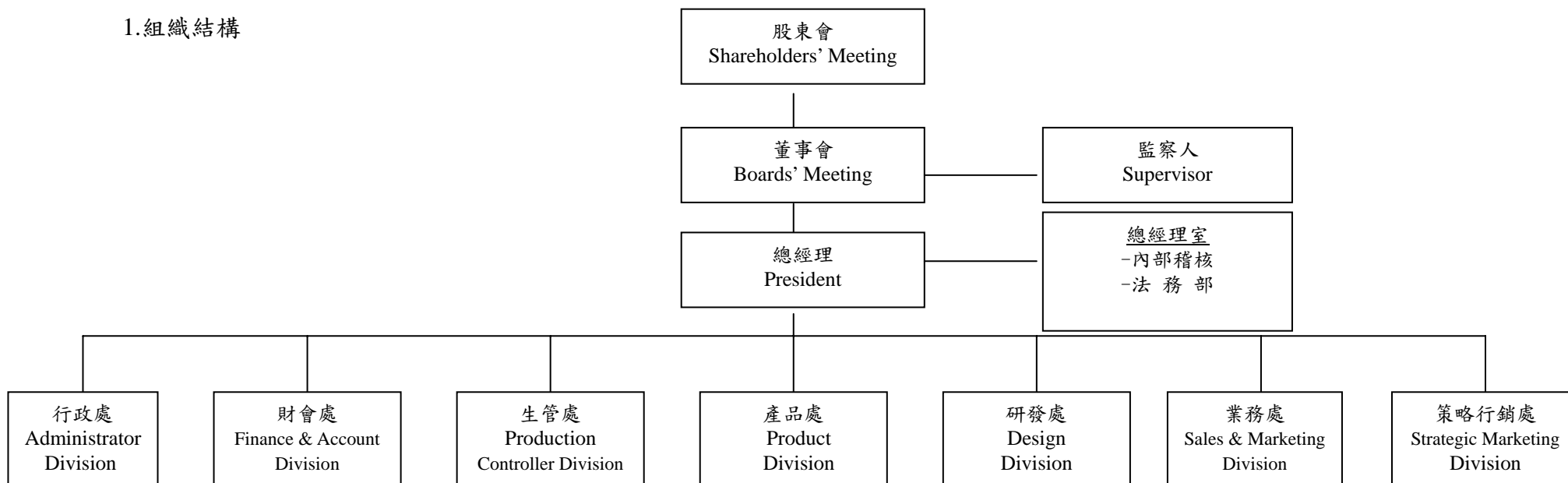
(二)公司沿革：

民國 87 年 05 月 公司設立資本額 3 仟萬元
民國 87 年 06 月 現金增資 3 仟萬元，增資後實收資本額 6 仟萬元
民國 87 年 12 月 通過經濟部工業局核准符合重要科技事業
民國 88 年 07 月 客戶化特殊需求積體電路及搖桿控制積體電路量產(ASIC)
民國 88 年 10 月 現金增資 4 仟萬元，增資後實收資本額 1 億元
民國 88 年 12 月 現金增資 2 仟萬元，增資後實收資本額 1.2 億元
民國 89 年 07 月 現金增資 4 仟 2 佰萬元，增資後實收資本額 1.62 億元
民國 89 年 08 月 Cardbus 單插槽橋接控制積體電路小量試產(CB 1410)
民國 89 年 10 月 資本公積轉增資 3 仟 6 佰 45 萬元，增資後實收資本額 1.9845 億元
民國 89 年 11 月 申請投資設立獲准入科學工業園區,正式成為園區廠商
民國 89 年 12 月 Cardbus 雙插槽橋接控制積體電路小量試產(CB 1420)
民國 89 年 12 月 Cardbus 電源交換器積體電路小量試產(CP 2206)
民國 90 年 01 月 Cardbus 橋接控制積體電路量產(CB 1225)及電源交換器積體電路小量試產(CP 2211)
民國 90 年 04 月 Cardbus 雙插槽橋接控制積體電路量產(CB 1420)
民國 90 年 05 月 第二屆董監事就任
民國 90 年 06 月 補辦公開發行
民國 90 年 09 月 正式遷入新竹科學工業園區新安路 8 號 5 樓
民國 90 年 11 月 鍵盤控制積體電路小量試產 (KB3886)
民國 91 年 02 月 通過提高資本額至 2.95 億，並決議辦理現金增資 20,000 仟元
民國 91 年 06 月 現金增資募集完成，實收資本額 218,450 仟元
民國 91 年 06 月 第二屆董事會補選獨立董事二席，獨立監察人一席
民國 91 年 07 月 CardBus/MediaReader (CB710) 取得 WindowsXP logo 認證
民國 91 年 08 月 通過 ISO9001 認證
民國 91 年 09 月 登錄興櫃市場 (股票代號 R183)
民國 91 年 12 月 盈餘轉增資 19,492 仟元，增資後實收資本額 237,942 仟元
民國 92 年 01 月 CardBus/MediaReader (CB720) 取得 WindowsXP logo 認證
民國 92 年 03 月 遷址至新竹科學工業園區展業一路 9 號 4 樓之 1
民國 92 年 04 月 獲准登錄櫃檯買賣中心 (股票代號 6243)
民國 92 年 10 月 多功能數位卡介面晶片榮獲第二屆國家新創事業獎優質獎
民國 92 年 08 月 盈餘轉增資 35,441 仟元，增資後實收資本額 273,383 仟元
民國 93 年 03 月 自行研發的 USB2.0 晶片得到 USB-IF 與 WHQL 的測試通過
民國 93 年 05 月 發行 93 年度國內第一次無擔保轉換公司債 2 億元

二、公司組織

(一)組織系統

1.組織結構



2.各主要部門所營業務

部 門 別	職 掌 業 務
總經理室	<ul style="list-style-type: none"> ● 稽核、評估各部門機能運作及內部控制制度之實施。 ● 專利申請、追蹤及產品智財權管理。 ● 輔助總經理掌握公司營業方針及決策。
行政處	<ul style="list-style-type: none"> ● 行政庶務、採購管理。 ● 人力管理、制度規章建立、薪資發放及管理、教育訓練。 ● 電腦作業系統、資料庫、網路、電腦周邊設備規劃與管理。
財會處	<ul style="list-style-type: none"> ● 股東聯絡及服務、編製年報及公開說明書、股務相關事項、資訊傳遞（包括發佈新聞稿、公開資訊觀測站訊息上傳、召開法人說明會等）。 ● 長短期資金籌措、調度與管理，長短期投資分析、規劃。 ● 會計制度、系統規劃、稅務及預算作業規劃管理與執行。 ● 應收、應付款之管理、資金調度管理、股務之執行等。
生產處	<ul style="list-style-type: none"> ● 負責生產排程、進度控管、庫存量管制。 ● 倉儲管理、貨品入庫驗收、出貨準備、定期盤點事宜。 ● 進料檢驗、出貨檢驗、品質異常及客訴(退貨)處理、儀器校驗、文件及資料中心之建立與維護、外包廠品質管理、ISO 制度之推動與維護。 ● 封裝試產驗證、測試試產驗證、產品可靠度驗證、製程良率分析及改善、客戶退貨(訴怨)之失效分析支援、良率緊示極限之訂定及扣留批之放行。
產品處	<ul style="list-style-type: none"> ● 負責各產品線年度銷售目標之達成。 ● 協助業務部門在客戶端產品推廣及協調技術支援事宜。 ● 規劃未來產品的發展藍圖。
研發處	<ul style="list-style-type: none"> ● 產品之邏輯設計、驗證及專案管理控制。 ● 產品驅動程式及相關應用軟體開發，協助支援韌體設計。 ● 主機板之系統韌體技術支援及設計，並設計開發產品中微處理器程式。 ● 應用電路設計及製作、產品驗證及測試、產品相關認證之取得、支援邏輯、軟體、韌體設計工作。 ● 統籌運用產品研發資源，進行類比產品研發及設計。 ● IC 之佈局設計與管理及研發設計之工作站軟硬體維護與管理。
業務處	<ul style="list-style-type: none"> ● 國內、外產品市場開拓、訂單審核、銷售、服務、客戶聯繫，營運計劃之進行與營業目標達成之控管。 ● 負責台北辦事處總務、行政等庶務。 ● 國內、外客戶廠商之訂購單及請購單查核、服務、客戶聯繫，協助業務人員處理後續接單程序。 ● 產品售後服務及問題反應與協助客戶解決產品應用技術問題。
策略行銷處	<ul style="list-style-type: none"> ● 新產品規劃、市場及競爭分析、策略目標執行。 ● 產品推廣、產銷預估、公司形象包裝。

(二)董事、監察人、總經理、副總經理、協理、各部門及分支機構主管資料

董事、監察人資料(一)

93 年 3 月 31 日

職 稱	姓 名	(初次 選任 日期) 選任 日期	任期	選任時 持有股份		現在持 有股數		配偶、未成年 子女現在持 有股份		利用他人名 義持有股份		主要經 (學) 歷	目前 兼任 其他 公司 之職 務	具配偶或二親等以內關係 之其他主管、董事或監察 人			最近年度 之酬勞
				股數	持股 比率	股數	持股 比率	股數	持股 比率	股數	持股 比率			職 稱	姓 名	關 係	
董事長	黃鈺銘	(87.4.20) 90.5.17	3 年	1,327,900	6.69 %	1,638,530	5.99 %	196,165	0.72 %	-	-	臺灣交通大學電子所 碩士 矽統科技(股)公司業 務協理 嘉誠創業投資(股)公 司董事長	註 1	—	—	—	註 2
董事	翁佳祥	(87.4.20) 90.5.17	3 年	991,982	5.00 %	968,145	3.54 %	787,021	2.88 %	-	-	美國猶它州立大學電 機所碩士 世界先進(股)公司行 銷暨策略規劃部及行 銷通訊部經理 OPTI 臺灣區負責人 Intel 亞太區產品線經 理 矽統科技(股)公司產 品行銷經理 TI 台北分公司 ASIC 研發設計中心經理	-	—	—	—	註 2
董事	吳紹明	(87.4.20) 90.5.17	3 年	172,000	0.87 %	144,768	0.53 %	-	-	-	-	臺灣大學資工所碩士 亞全科技(股)公司董 事	註 1	—	—	—	註 2
董事	黃懷忠	(90.5.17) 90.5.17	3 年	657,600	3.31 %	620,583	2.27 %	-	-	-	-	美國馬里蘭大學電機 所碩士 矽統科技(股)公司研 發處副理	—	—	—	—	註 2
董事	何祖瑜	(90.5.17) 90.5.17	3 年	502,575	2.53 %	390,949	1.43 %	-	-	-	-	臺灣輔仁大學數學系 學士 穩茂先進(股)公司副 總經理兼執行董事 安文半導體(股)公司 業務部經理	註 1	—	—	—	註 2

職 稱	姓 名	(初次選任日期) 選任日期	任期	選任時持有股份		現在持有股數		配偶、未成年子女現在持有股份		利用他人名義持有股份		主要經(學)歷	目前兼任其他公司之職務	具配偶或二親等以內關係之其他主管、董事或監察人			最近年度之酬勞
				股數	持股比率	股數	持股比率	股數	持股比率	股數	持股比率			職 稱	姓 名	關 係	
董事	侯明坤	(91.6.12) 91.6.12	2 年	15,925	0.08 %	19,672	0.07 %	-	-	-	-	臺中商專企管系 臺灣中小企業銀行經理	-	—	—	—	註 2
董事	林一峰	(91.6.12) 91.6.12	2 年	-	-	-	-	-	-	-	-	臺灣成功大學電機所碩士 臺灣大學國企所碩士 Intel Taiwan 創始員工 普雷科技創辦人 功典資訊董事長	註 1	—	—	—	註 2
監察人	王欽湧	(90.5.17) 90.5.17	3 年	62,842	0.31 %	71,145	0.26 %	-	-	-	-	臺灣清水高中	-	—	—	—	註 2
監察人	嘉誠創業投資(股)公司 代表人：莊育民	(90.5.17) 90.5.17	3 年	442,837	2.23 %	541,681	1.98 %	-	-	-	-	美國明州聖湯姆士大學國際管理所碩士 亞全科技(股)公司董事	註 1	—	—	—	註 2
監察人	林征聖	(91.6.12) 91.6.12	2 年	-	-	-	-	-	-	-	-	淡江大學會計系學士 眾智聯合會計師事務所合夥會計師	註 1	—	—	—	註 2

註 1：黃鈺銘：擔任董事長-亞全科技(股)公司、安康投資(股)公司、宏麗科技(股)公司、紅電醫學科技(股)公司、嘉誠創業投資(股)公司、泉茂科技(股)公司、科雅科技(股)公司、寶茂科技(股)公司、積金投資(股)公司、嘉誠嘉壹創業投資(股)公司、長茂科技(股)公司；擔任董事或法人董事代表-宏三科技(股)公司、創晶科技(股)公司、捷誠科技(股)公司、傑倫科技(股)公司

吳紹明：亞全科技(股)公司董事暨產品設計處副總經理

何祖瑜：核興科技(股)公司董事（本公司法人代表）

莊育民：亞全科技(股)公司董事暨協理

林一峰：功典資訊(股)公司董事長

林征聖：眾智聯合會計師事務所合夥會計師

註 2：92 年度支付之董監酬勞共計 1,140 仟元。

法人股東之主要股東

93 年 3 月 31 日

法人股東名稱	法人股東之主要股東
嘉誠創業投資股份有限公司	1. 黃寶雲 2. 張振忠 3. 李隆信 4. 吳勝 5. 張曾碧月 6. 黃鈺銘 7. 劉耀誠 8. 中實投資股份有限公司 9. 積金投資股份有限公司 10. 黃春邦

董事及監察人資料(二)

姓名(註1)	條件	具有五年以上商務、財務、法律或公司業務所需之工作經驗。	非為公司之受僱人或其關係企業之董事、監察人或受僱人。	非直接或間接持有公司已發行股份總額百分之以上或持股前十名之自然人股東。	非前二欄之配偶或其二親等以內直系親屬。	非直接或間接持有公司已發行股份總額百分之五以上法人股東之董事、監察人、受僱人或持股前五名法人股東之董事、監察人、受僱人。	非與公司有財務、業務往來之特定公司或機構之董事、監察人、經理人或持股百分之五以上股東。	非為最近一年內提供公司或關係企業財務、商務、法律等服務、諮詢之專業人士、獨資、合夥、公司或機構團體之企業主、合夥人、董事(理事)、監察人(監事)、經理人及其配偶。	非為公司法第二十七條所訂之法人或代表人。
董事長 黃鈺銘	✓			✓					✓
董事 翁佳祥	✓					✓	✓	✓	✓
董事 吳紹明	✓		✓	✓	✓	✓	✓	✓	✓
董事 黃懷忠	✓				✓	✓	✓	✓	✓
董事 何祖瑜	✓				✓	✓	✓	✓	✓
董事 侯明坤	✓		✓	✓	✓	✓	✓	✓	✓
董事 林一峰	✓		✓	✓	✓	✓	✓	✓	✓
監察人 莊育民	✓		✓		✓	✓	✓	✓	
監察人 王欽湧			✓	✓	✓	✓	✓	✓	✓
監察人 林征聖	✓		✓	✓	✓	✓	✓	✓	✓

總經理、副總經理、協理、各部門及分支機構主管資料

93 年 3 月 31 日

職 稱	姓 名	就 任 日 期	持有股份		配偶、未成年 子女持有股份		利用他人名 義持有股份		主要經（學）歷	目前兼任其 他公司之職 務	具配偶或二親等以內關係 之經理人			最近年度總經理 及副總經理之薪 資、獎金、特支費 及紅利總額	經理人取得 員工認股權 憑證情形
			股數	持股 比率	股數	持股 比率	股數	持股 比率			職 稱	姓 名	關 係		
總經理	翁佳祥	87.02.16	968,145	3.54%	787,021	2.88%	-	-	美國猶它州立大學電機所碩士 世界先進(股)公司行銷暨 策略規劃部及行銷通訊 部經理 OPTI 臺灣區負責人 Intel 亞太區產品線經理 矽統科技(股)公司產品行 銷經理 TI 台北分公司 ASIC 研發 設計中心經理	-	-	-	-	註 1	註 2
研發處 副總經理	黃懷忠	91.09.30	620,583	2.27%	-	-	-	-	美國馬里蘭大學電機所 碩士 矽統科技(股)公司研發處 副理	-	-	-	-	註 1	註 2
業務處 副總經理	何祖瑜	91.09.30	390,949	1.43%	-	-	-	-	輔仁大學數學系學士 穩茂先進(股)公司副總經 理兼執行董事 安文半導體(股)公司業務 部經理	核興科技(股) 公司董事（本 公司法人代 表）	-	-	-	註 1	註 2
產品處 協 理	郭本寧	91.09.30	195,105	0.71%	1,203	0.004%	-	-	國立交通大學電子所碩 士 同亨科技（股）公司研發 處資深工程師	-	-	-	-	註 1	註 2

職 稱	姓 名	就 任 日 期	持有股份		配偶、未成年 子女持有股份		利用他人名 義持有股份		主要經（學）歷	目前兼任其 他公司之職 務	具配偶或二親等以內關係 之經理人			最近年度總經理 及副總經理之薪 資、獎金、特支費 及紅利總額	經理人取得 員工認股權 憑證情形
			股數	持股 比率	股數	持股 比率	股數	持股 比率			職 稱	姓 名	關 係		
生管處 協 理	黃靜儒	92.03.01	74,687	0.27%	6,529	0.02%	-	-	國立清華大學核工所碩士 矽統科技(股)公司研發處 副理	-	-	-	-	註 1	註 2
財會處 協 理	鍾文凱	92.03.01	32,325	0.12%	493	0.002%	-	-	國立台灣大學會計學研 究所碩士 中華民國會計師、內部稽 核師 新竹貨運（股）公司財務 部經理 華特電子工業（股）公司 財務處處長	-	-	-	-	註 1	註 2

註 1：董事長、董事兼總經理及副總經理之薪資、獎金、特支費及紅利等共計 7,660 仟元，另總經理座車 1,680 仟元，租屋津貼 408 仟元。

註 2：總經理取得之員工認股權證共計 186 仟單位。

(三)最近年度及截至年報刊印日止，董事、監察人、經理人及持股比例超過百分之十之股東股權移轉及股權質押變動情形

(1)董事、監察人、經理人及大股東股權變動情形

職稱	姓名	92 年度		截至 93 年 3 月 31 日止	
		持有股數 增(減)數	質押股數 增(減)數	持有股數 增(減)數	質押股數 增(減)數
董事長	黃鋐銘	90,503	-		-
董事兼 總經理	翁佳祥	67,349	-		-
董 事	吳紹明	(45,915)	-		-
董 事	黃懷忠	17,398	-	(9,000)	-
董 事	何祖瑜	(29,006)	-		-
董 事	侯明坤	1,275	-		-
董 事	林一峰	-	-		-
監察人	王欽湧	3,905	-		-
監察人	嘉誠創業投資 (股)公司 代表人：莊育民	27,186	-		-
監察人	林征聖	-	-		-

(2)股權移轉資訊：無。

(3)股權質押資訊：無。

(四)公司、公司之董事、監察人、經理人及公司直接或間接控制之事業對同一轉投資事業之持股數，並合併計算綜合持股比例

綜合持股比例

單位：仟股；%

轉投資事業	本 公 司 投 資		董事、監察人、經理人及直接或間接控制事業之投資		綜 合 投 資	
	股 數	持 股 比 例	股 數	持 股 比 例	股 數	持 股 比 例
寶茂科技(股)公司	1,100	3.65	2,682	8.90	3,782	12.55
核興科技(股)公司	210	5.53	298	7.84	508	13.37
Reddot Wireless	100	1.26	500	6.30	600	7.56

三、資本及股份

(一)股本來源

年月(註)	每股 面額 (元)	核 定 股 本		實 收 股 本		備 註		
		股數 (仟股)	金額 (仟元)	股數 (仟股)	金額 (仟元)	股本來源	以現金以外 之財產抵充 股款者	其 他
87年04月	10	3,000	30,000	3,000	30,000	現金設立	無	註1
87年06月	10	12,000	120,000	6,000	60,000	現金增資 30,000 仟元	無	註2
88年10月	10	12,000	120,000	10,000	100,000	現金增資 40,000 仟元	無	註3
88年12月	10	12,000	120,000	12,000	120,000	現金增資 20,000 仟元	無	註4
89年07月	10	19,900	199,000	16,200	162,000	現金增資 42,000 仟元	無	註5
89年10月	10	19,900	199,000	19,845	198,450	資本公積轉增資 36,450 仟元	無	註6
91年06月	10	29,530	295,300	21,845	218,450	現金增資 20,000 仟元	無	註7
91年12月	10	29,530	295,300	23,794	237,942	盈餘轉增資 19,492 仟元	無	註8
92年08月	10	29,530	295,300	27,338	273,383	盈餘轉增資 35,441 仟元	無	註9

註1: 87.05.20(87)建三戊字第166029號

註2: 87.07.28(87)建三丁字第201391號

註3: 88.11.08經(088)商字第088140868號

註4: 89.01.05經(089)商字第089100096號

註5: 89.08.14經(089)商字第089128583號

註6: 89.11.16經(089)商字第089142545號

註7: 91.07.04園商字第0910015277號

註8: 91.12.18園商字第0910030249號

註9: 92.08.07園商字第0920021335號

單位：股

種 類	核 定 股 本					備 註
	流通在外股份			未發行股份	合 計	
	已上市(櫃)	未上市(櫃)	合 計			
普通股	27,338,253	-	27,338,253	2,191,747	29,530,000	-
員工認股權證				2,150,000	2,150,000	-

(二)股東結構

93年3月31日

股東結構 數量	政府 機構	金融 機構	其他 法人	個人	外國機構 及外人	合 計
人 數	-	-	35	1,370	4	1,409
持 有 股 數	-	-	5,276,184	21,276,694	785,375	27,338,253
持 股 比 例	-	-	19.29	77.83	2.88	100.00

(三)股權分散情形

每股面額十元		93 年 3 月 31 日	
持股分級	股東人數	持有股數	持股比例
1 至 999	279	63,332	0.23
1,000 至 5,000	641	1,519,643	5.56
5,001 至 10,000	166	1,288,940	4.71
10,001 至 15,000	76	952,799	33.49
15,001 至 20,000	55	992,552	3.63
20,001 至 30,000	47	1,164,736	4.26
30,001 至 50,000	52	1,944,736	7.11
50,001 至 100,000	38	2,713,190	9.92
100,001 至 200,000	27	3,653,053	13.36
200,001 至 400,000	20	5,901,037	21.60
400,001 至 600,000	4	1,941,296	7.10
600,001 至 800,000	1	620,583	2.27
800,001 至 1,000,000	2	1,828,826	6.69
1,000,001 以上	2	2,753,530	10.07
合 計	1410	27,338,253	100.00

(四)主要股東名單

股份		93 年 3 月 31 日	
主要股東名稱	持 有 股 數	持 股 比 例	
1. 黃鋐銘	1,638,530	5.99	
2. 富邦綜合證券(股)公司	1,115,000	4.08	
3. 翁佳祥	968,145	3.54	
4. 華太國際(股)公司	860,681	3.15	
5. 黃懷忠	620,583	2.27	
6. 吳惠華	565,834	2.07	
7. 嘉誠創業投資(股)公司	541,681	1.98	
8. 蔡文惠	420,231	1.54	
9. 建華商銀受託保管建華證券客戶建弘投資信託(股)公司專戶	413,550	1.51	
10. 郭建成	400,000	1.46	

(五) 最近二年度每股市價、淨值、盈餘、股利及相關資料

單位：新台幣元

項 目 \ 年 度		91 年度	92 年度	截至 93 年 3 月 31 日
每股 市價 (註 1)	最 高	-	46.80	41.20
	最 低	-	30.90	29.10
	平 均	-	39.56	36.71
每股 淨值	分 配 前	13.18	14.23	14.27
	分 配 後 (註 2)	13.13	-	-
每股 盈餘	加 權 平 均 股 數 (仟 股)	22,896	27,338	27,338
	每 股 盈 餘 (調 整 前)	1.84	2.81	0.04
	每 股 盈 虧 (調 整 後)	1.61	2.66	0.04
每股 股利	現 金 股 利	-	0.80	-
	無 償 盈 餘 配 股	1.25	1.20	-
	配 股 資 本 公 積 配 股	-	0.75	-
	累 積 未 付 股 利	-	-	-
投資 報酬 分析	本 益 比	-	14.08	-
	本 利 比	-	52.75	-
	現 金 股 利 殖 利 率	-	1.90%	-

註 1：92/4/22 股票上櫃。

註 2：92 年度盈餘分配案尚未經股東常會決議，分配後金額暫不列示。

(六) 公司股利政策及執行狀況

本公司股利政策係按公司法及本公司章程規定，並依本公司資本及財務結構、營運狀況、盈餘及所屬產業性質及週期等因素決定，得以股票股利或現金股利方式為之。但因本公司目前所處之產業環境為營運成長期，得依財務、業務及經營面等因素之考量，盈餘之分派以股票股利為優先，亦得以現金股利方式分派，惟現金股利分派之比例以不高於當年度股利總額百分之五十為原則，並得依內外經營環境之變化彈性調整之。

本公司未來三年股利政策，將依循前述原則分派。因公司處於成長階段，保留盈餘將用於支應再投資，預期未來三年之股利政策仍將以股票股利為主。

(七) 本次股東會擬議之無償配股對公司營業績效及每股盈餘之影響

單位：新台幣仟元

項 目		93 年度 (預估)
期初實收資本額		273,383
本 年 度 配 股 配 息 情 形	每股現金股利 (元)	0.80
	盈餘轉增資每股配股數 (股)	0.12
	資本公積轉增資每股配股數 (股)	0.075
營 業 績 效 變 化 情 形	營業利益	50,334
	營業利益較去年同期增 (減) 比率 (%)	(33.40%)

項 目			93 年度 (預 估)
	稅後純益		48,581
	稅後純益較去年同期增（減）比率（%）		(36.68%)
	每股盈餘（元）		1.42
	每股盈餘較去年同期增（減）比率（%）		(49.47%)
	年平均投資報酬率（%）		3.84
擬制性每股盈餘及本益比	若盈餘轉增資全數改配現金股利	擬制每股盈餘	1.50
		擬制年平均報酬率（%）	4.05
	若未辦理資本公積轉增資	擬制每股盈餘	1.46
		擬制年平均報酬率（%）	3.94
	若未辦理資本公積轉增資且盈餘轉增資全數改配現金股利	擬制每股盈餘	1.60

(八)員工分紅及董事、監察人酬勞

1. 公司章程所載員工分紅及董事、監察人酬勞之成數或範圍：

本公司年度決算如有盈餘，於完納稅捐、彌補以往年度虧損後依下列順序分配：

- (1)提撥法定盈餘公積百分之十。
- (2)百分之十五以下為員工紅利。
- (3)董事及監察人酬勞不得高於百分之三。
- (4)剩餘盈餘依股東會決議分派之。

2. 董事會通過 92 年度之擬議配發員工分紅等資訊：

- (1)員工紅利 10,350,000 元以股票配發。
- (2)擬配發員工股票紅利股數計 1,035,000 股，占盈餘轉增資 4,315,590 股之比例 23.98%。
- (3)考慮擬議配發員工紅利及董事、監察人酬勞後之設算每股盈餘為 2.35 元。

3. 上年度盈餘用以配發員工紅利及董事、監察人酬勞情形：

上年度盈餘分配員工紅利 5,698,340 元及董事、監察人酬勞 1,139,669 元，與原董事會通過之擬議配發情形並無差異。

(九)公司買回本公司股份情形：

93 年 5 月 12 日

買 回 期 次	第一次
買 回 目 的	為提升向心力買回股本轉讓與員工
買 回 之 期 間	自 93 年 4 月 6 日至 93 年 6 月 5 日
買 回 區 間 價 格	每股新台幣 35 元至 25 元
已 買 回 股 份 種 類 及 數 量	普通股 391,000 股
已 買 回 股 份 金 額	9,529,034 元
已辦理銷除及轉讓之股份數量	-
累積持有本公司股份數量	普通股 391,000 股
累積持有本公司股份數量占已發行股份總比率	1.43%

四、公司債（含海外公司債）辦理情形

（一）尚未償還之公司債：無。

（二）辦理中之公司債：

公司債種類		國內第一次有擔保可轉換公司債
發 行 日 期		93 年 5 月 31 日
面 額		新台幣壹拾萬元整
發行及交易地點		台灣
發 行 價 格		依面額十足發行
總 額		貳億元整
利 率		票面利率 0%
期 限		五年期 到期日：98 年 5 月 30 日
保 證 機 構		無
受 託 人		建華商業銀行股份有限公司信託部
承 銷 機 構		建華證券股份有限公司
簽 證 律 師		遠東聯合法律事務所：邱雅文律師
簽 證 會 計 師		安侯建業會計師事務所：曾漢鈺會計師、游萬淵會計師
償 還 方 法		除依轉換辦法轉換或贖回外，到期時以現金一次還本
未 償 還 金 額		無
贖回或提前清償之條款		公司贖回權：發行滿一年後翌日至發行期間屆滿前四十日止，若本公司普通股收盤價連續三十個營業日超過當時轉換價格達 50%(含)以上時，得以現金收回其全部債券。 債券持有人賣回權：發行滿二年、三年及四年之前三十日，債權人得要求本公司以債券面額加計利息補償金。
限制條款		無
信用評等機構名稱、評等日期、公司債評等結果		不適用
附其他權利	截至年報刊印日止已轉換（交換或認股）普通股、海外存託憑證或其他有價證券之金額	無
	發行及轉換（交換或認股）辦法	無
發行及轉換、交換或認股辦法、發行條件對股權可能稀釋情形及對現有股東權益影響		無重大影響
交換標的委託保管機構名稱		無

五、特別股辦理情形：無此情形。

六、海外存託憑證辦理情形：無此情形。

七、員工認股權憑證辦理情形：

（一）員工認股權憑證辦理情形

93 年 3 月 31 日

員工認股權憑證種類	第一次(期)員工認股權憑證
主管機關核准日期	91.08.09
發行日期	91.09.20/92.04.18
存續期間	6 年
發行單位數	2,150,000
發行得認購股數占已發行股份總數比率	7.86%
得認股期間	4 年
履約方式	發行新股
限制認股期間及比率(%)	屆滿 2 年 50% 屆滿 3 年 75% 屆滿 4 年 100%
已執行取得股數	無
已執行認股金額	無
未執行認股數量	2,150,000 股
未執行認股者其每股認購價格	10.39 元、10.87 元
未執行認股數量占已發行股份總數比率(%)	7.86%
對股東權益影響	本次發行員工認股權憑證係吸引及留任公司所需之科技及專業人才，並提高員工對公司之向心力及歸屬感，雖對原股東之股權比例有所稀釋，惟稀釋比例並不高，展望未來可留任及激勵員工，共同創造公司及股東之利益，原股東更將因此受惠。

(二)取得員工認股權憑證之經理人及取得憑證數量前十大且得認購金額達三十萬元以上員工之姓名、取得及認購情形：

本公司92年度取得員工認股權憑證之經理人及取得認股權憑證可認股數前十大員工，並無認購金額達新台幣三十萬元以上之情事。

八、併購(包括合併、收購及分割)之辦理情形：無此情形。

參、營運概況

一、業務內容

(一)業務範圍

1.本公司所營業務主要內容：

- CC01050 資料儲存及處理設備製造業。
- CC01080 電子零組件製造業。
- F118010 資訊軟體批發業。
- F218010 資訊軟體零售業。
- I301010 資訊軟體服務業。
- F401010 國際貿易業。
- I501010 產品設計業。

2. 九十二年度營業比重：

產 品	營業比重
橋接控制元件(Cardbus)	38.07%
客戶化特殊需求積體電路系列(ASIC)	34.61%
電源交換器 IC 系列(Power Switch)	19.53%
鍵盤控制器體電路系列(Keyboard Controller)	6.65%
其他	1.14%
合 計	100.00%

3. 公司目前之產品、服務項目：

- (1)筆記型電腦相關應用 IC
- (2)客戶化特殊應用整合積體電路系列(ASIC)

4. 計劃開發之新產品、服務項目：

- (1)單槽式 CardBus 控制晶片：進一步整合 IEEE1394 介面。
- (2)電源管理系列產品專案開發
- (3)PCI Express 系列產品專案開發計劃
- (4)Serial ATA 系列產品專案開發計劃

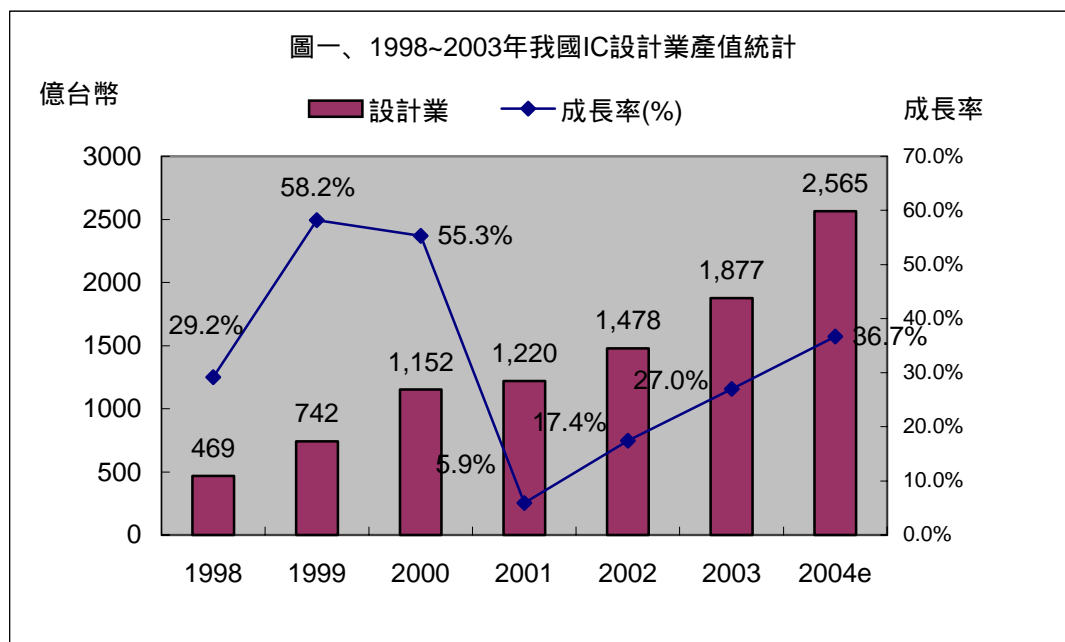
(二)產業概況

1.產業現況與發展

由於國內半導體產業鏈發展成熟，有完整的上、中、下游分工體系，使得 IC 設計公司得以專精於從事設計工作，再將 IC 的製造委託給晶圓代工製作成晶圓半成品，經過前段測試後再交由封裝廠進行切割及封裝，最後再經專業測試廠做後段測試後，完成最終產品，也造就了國內良好的 IC 設計產業發展環境。

由於 IC 設計業主要靠自行研發或接受客戶委託來推出新產品，且不需負擔高額生產設備及廠房等成本，因而能創造較高產值，綜觀近年來我國 IC 設計業總產值，如圖一所示，除 2001 年因受全球經濟成長趨緩、PC 市場疲弱、手機零件庫存仍多、美阿衝突等諸多因素影響產業表現外，每年均成長超過 20% 以上，以此可見我國 IC 設計業蓬勃發展的狀況。另根據工研院經資中心數字顯示，隨著景氣自谷底復甦，企業 IT 支出意願增加，2003 年我國 IC 設計業產值達 1,877 億台幣，較 2002 年成長 27.0%，是僅次於美國之第二大 IC 設計業群聚地，佔全球設計業比重 27%，主要成長因素係在

於儲存媒體晶片、消費性 IC、LCD 驅動 IC 和網路晶片等產品上皆有不錯的表現所致，若依平均每位員工產值比較，我國 IC 設計業是 IC 製造業的 1.5 倍、封裝業的 4.5 倍、測試業的 5.1 倍，顯示 IC 設計業係屬於腦力密集的創新高附加價值導向產業。

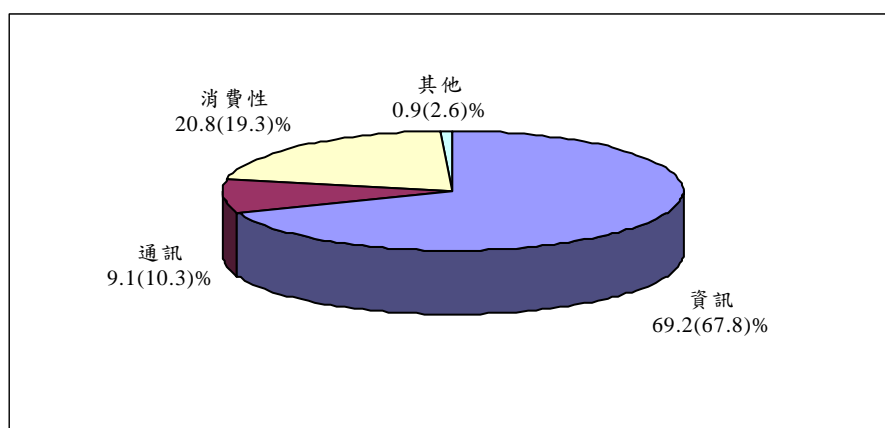


資料來源：工研院經資中心 IT IS 計畫 (2004/02)

以本公司設計項目而言，主要為從事特殊需求積體電路(ASIC)、PC 週邊及消費性相關控制 IC 之研發，而該等產品之市場性，根據 Dataquest 的調查，2002 年約有 47% 的 ASIC 佈局流程是委外完成，且持續增加中，此係因 IC 設計日益複雜，再加上高階製程的昂貴 NRE (Non-Recurring Engineering)設備費用，造成產業內部分工，委外設計服務(ASIC)的市場因而持續擴大；而在 PC 週邊產品方面，以 PC 為主之 IC 產品，受惠於 PC 買氣自 2001 年逐漸好轉，激勵了資訊晶片業者營收，而在消費性晶片方面，尤其在數位消費性產品如 DVD 播放機晶片組的優異表現，使得消費性晶片比重 2002 年上升至 20.8%(2001 年為 19.3%)，為一個成長族群。

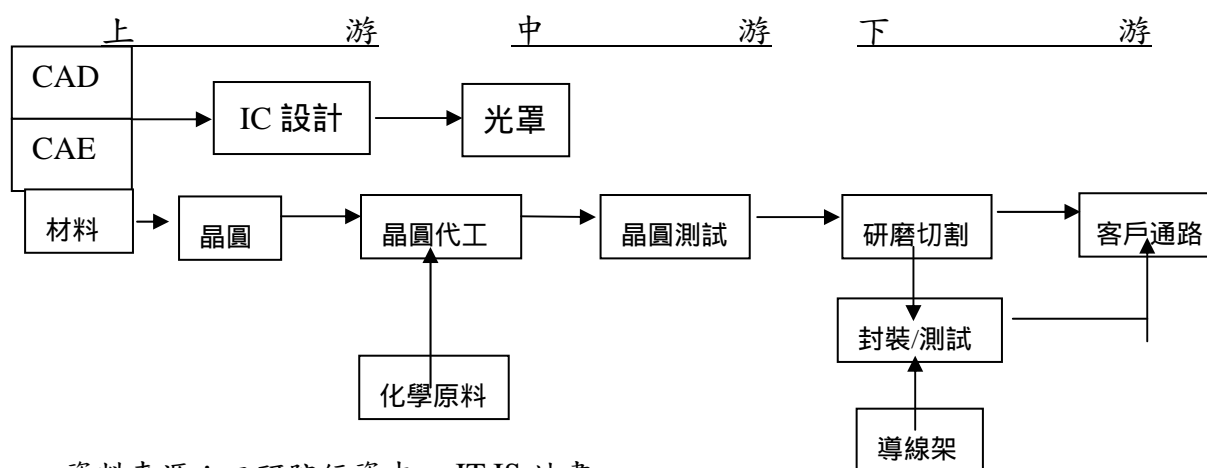
展望 2004 年，網路盛行促使個人用及家庭用 IA 產品蓬勃發展，數位家庭的理想可望逐步實現。由於數位家庭中的電子系統產品強調連接相容性、無線與多模傳輸、輕薄短小、多功能與低成本，對 IC 的整合需求度相當高，因此以 SoC(System on a Chip)方式設計數位元家庭電子產品是 IC 設計業者研發主流。

我國自有 IC 產品應用分佈



註：() 為 2001 年數據資料來源：工研院 IEK-IT IS 計畫(2003/03)

2. 產業上、中、下游之關聯性



資料來源：工研院經資中心 IT IS 計畫

3. 產品發展趨勢

A. 通訊及消費性產品成為產業成長的主力

3C(Computer、Communication、Consumer Electronic)整合的來臨及網路網路(Internet)的興起，未來會產生市場世代交替，桌上型電腦應用產品逐漸轉向筆記型電腦應用，LCD 螢幕帶動相關零組件需求，消費性電子產品則延續 DVD 播放機、燒錄機與數位相機、手機的熱潮而成為推升產業成長的動力來源，此外，隨著網際網路產品的推出，預計無線區域網路產品也會有優異表現，IC 設計業者將結合下游代理商等開發新產品，共創雙贏局面，讓高科技落實於生活中。

B. 單晶片系統(SoC, System on a Chip) 為研發主流

在系統產品朝向輕薄短小、低耗電、高效能、多功能整合及生命週期短的發展趨勢帶動下，IC 業者不僅必須快速開發新產品以搶佔市場，更得因應市場需求開發多功能、高度整合需求的產品，系統單晶片可說正吻合系統產品的發展趨勢，因而格外受到 IC 業者的重視。

SoC 能將 IC 或電子元件數目由多顆減少至一顆或最少，但無損於整

個系統的功能，恰好能符微小化之要求，基於 SoC 成為整個設計的主流趨勢，IC 設計業者所面臨的將不再只是單純基本功能產品的開發，且必須具備多個領域的 IC 設計能力，改善設計流程，才有辦法將多項功能整合於一顆 IC 中，推出具有市場競爭力的產品。

C.製程微細化，技術門檻提高

隨著 IC 設計的複雜化與功能之整合，IC 設計業朝向 0.13 微米以下線寬與千萬閘級以上的 SoC 趨勢發展，並藉由日益精進之電子自動設計工具(EDA)與電腦輔助設計工具(CAD)的幫助，以實現類比前後端混合信號和數位電路的完全整合，因此新產品之開發費用將較以往為高，且為達到 Time to Market 之目標，需不斷投入研發經費以加速產品開發，IC 設計業的進入障礙因而提高。

D.產品朝向多樣化、多功能化發展

由於晶片產品大都已進入成熟階段，以往 IC 設計業者籍由領先競爭者介入產品萌芽階段市場，專攻單一利基型市場，以獲取高額利潤的機會已不易見，再加上加入市場者越來越多，產品生命週期縮短，因此為了降低經營風險以及提高利潤，開發多樣化、多功能化的產品已成為 IC 設計業者維持競爭力之必要方法。

4. 競爭情形

本公司之產品定位為提供 NB 等可攜式資訊產品相關控制晶片為主軸，所研發之產品的供應市場以往為外國廠商 O₂ Micro 及 TI 等獨占，而其下游成品生產製造廠商則主要集中在國內，本公司與競爭對手之市佔率情形如下表：

2003 年

產品別	廠商名稱	國別	市場佔有率
Cardbus Controller	迅杰科技	台灣	12.5%
	TI	美國	40.0%
	O ₂	美國	12.5%
	Ricoh	日本	35.0%
Power Switch	迅杰科技	台灣	19.0%
	TI	美國	51.0%
	Micrel	美國	20.0%
	GMT	台灣	5.0%
	O ₂	美國	5.0%
Keyboard Controller	迅杰科技	台灣	2.0%
	NS	美國	38.0%
	SMSC	美國	30.0%
	Mitishbishi	日本	15.0%
	Hitach	日本	15.0%

(三)技術及研發概況

迅杰科技為國內首家擁有 Cardbus Controller 橋接控制元件暨電源交換器 IC 相關技術之設計公司(全球只有五家公司從事相關技術之開發及應用)。未來之研發方向將朝向 SoC 設計、高製程技術、高集積度產品開發，並掌握「Time-to-market」之競爭利基。

1.研發費用

單位：仟元

年 度	91 年	92 年	截至 93 年 3 月
金 額	53,188	70,367	15,127

註：93 年第一季數字業經會計師核閱。

2.最近年度開發成功之技術或產品

- (1) 單槽式 CardBus 控制晶片：進一步整合 SD、MS、SC 讀卡機控制器。
- (2) 單槽式 CardBus 控制晶片：進一步整合 SDIO、MSPro；XD、含先進微控制器之鍵盤控制 IC。

(四)長、短期業務發展計畫

短期計畫：強化與代理商互動關係，持續深耕國內市場，並選擇具有專業技術背景的代理商，負責海外銷售與支援。

長期計畫：積極爭取國際 OEM 客戶，提高市場佔有率，並塑立國際知名品牌形象。

二、市場及產銷概況

(一) 市場分析

1.主要產品銷售地區

單位：新台幣仟元；%

年度 銷售地區	92 年度		91 年度	
	銷售額	%	銷售額	%
國 內	363,728	62.12	288,136	79.86
亞 洲	221,839	37.88	71,642	20.14
合 計	585,567	100.00	359,778	100.00

2. 市場占有率

單位：仟台；仟顆

產品項目	92 年度		91 年度	
我國 NB 出貨量	25,238		18,199	
Cardbus Controller	2,295	9.09%	1,225	6.73%
Power Switch	2,714	10.75%	1,996	10.97%
Keyboard Controller	596	2.36%	259	1.42%

3.市場未來之供需狀況與成長性

在整個半導體產業中，IC 設計業是利用優勢人力智慧創新產品的高附加價值的產業，受不景氣之影響較其他半導體業亦較小，且我國 IC 設計業廠商逐年增加，其產值由 2002 年的 1,478 億台幣，成長至 2003 年的 1,877 億台幣，成長率 27%。展望 2004 年在無線通訊網路、DVD 播放機及數位相機等消費性電子產品可望維持蓬勃的帶動下，預計 IC 設計業產值可達新台幣 2,565 億元，成長 36.7%。

4.競爭利基

(1)經營團隊技術實力堅強

本公司主要研發人員均累積多年的產品研發經驗，對產品開發能掌握績效

(First-cut-work)及時程(Cycle-time)，充分掌握市場先機，以創造最高利潤。

(2)研發人員穩定性高

本公司除提供員工認股機會外，並於公司章程內明訂保留當年度可分配盈餘中相當之比例作為員工紅利，以提高員工向心力。

(3)與客戶維持良好的合作關係

本公司為提供客戶完整的服務，無論在產品品質、良率、交期及售後服務方面，均與客戶保持良好的默契，以建立長久的合作關係。

5.發展遠景之有利、不利因素與因應對策

A. 有利因素

(1)資訊產品市場持續成長，未來將朝功能複雜且輕薄短小的方向發展。

(2)我國半導體工業體系分工完整，晶圓代工、封裝及測試廠日趨專業，並已逐漸達到規模經濟，半導體產業群眾效應有利於 IC 設計業縮短產品推出時程。

(3)國內各大晶圓製造廠均致力於擴充產能及提升製程，有利於 IC 產品品質成本降低。

(4)本公司以客戶委託設計(ASIC)為主要服務項目之一，由於其應用領域廣泛，產品各有不同的功能及運用方式，故同業間之市場重疊性不高。

B. 不利因素

(1)IC 產品生命週期短、產品變化快速，市場競爭激烈。

(2)對晶圓代工廠的依賴度高。

C. 因應對策

(1)加強人才培訓、提升產品開發能力及速度，以因應產品快速變動。

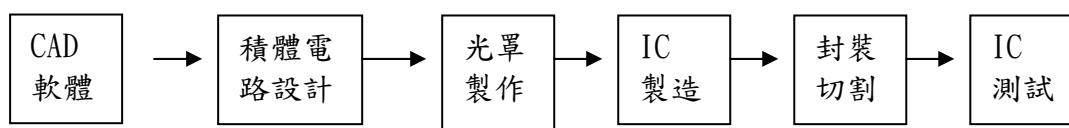
(2)與上游晶圓代工廠維持良好的關係，以確保晶圓代工產能，並掌握產品上市時程。

(二) 主要產品之重要用途及產製過程

1.主要產品之重要用途

主要產品名稱	產品重要用途或功能
Cardbus 橋接控制元件、電源交換器暨鍵盤控制器系統	應用於個人電腦系統(筆記型電腦、Space-saving PC、工業電腦)、消費性電子產品(IA、STB)等可攜式電子裝置產業
客戶化特殊需求積體電路(ASIC)	客戶委託設計之特殊應用 IC，針對個別客戶之需求及規格所開發，即不同於標準產品(ASSP)之 IC
設計服務	為提供客戶化特殊應用需求之 IC 設計

2.主要產品之產製過程



(三) 主要原料之供應狀況

原料名稱	主要供應商	供應情形
晶圓	聯電、台積電	穩定

(四) 最近二年度主要進銷貨客戶名單

1. 最近二年度主要銷貨客戶

單位：新台幣仟元；%

客戶名稱	92 年度		91 年度	
	金額	%	金額	%
銳力科技	216,730	37	113,880	32
仁寶電腦	48,890	8	50,233	14
Quanta International	82,114	14	41,659	11
微星科技	33,052	7	36,041	10
華碩電腦	38,517	6	34,268	10
其他	166,264	28	83,697	23
合計	585,567	100	359,778	100

2. 最近二年度主要進貨廠商

單位：新台幣仟元；%

廠商名稱	92 年度		91 年度	
	金額	佔全年度進貨淨額比率	金額	佔全年度進貨淨額比率
聯電	131,855	79	83,955	53
台積電	32,115	19	73,012	46
其他	1,976	1	2,270	1
合計	165,946	100	159,237	100

(五) 最近二年度生產量值

單位：仟 pcs；新台幣仟元

主要產品 \ 年度	92 度			91 年度		
	產能	產量	產值	產能	產量	產值
客戶化特殊需求積體電路系列(ASIC)	-	10,875	95,894	-	10,436	76,000
筆記型電腦相關應用 IC	-	11,793	272,394	-	5,043	143,627
合 計	-	22,668	368,288	-	15,479	219,627

(六) 最近二年度銷售量值

單位：仟 PCS；新台幣仟元

主要商品 \ 年度	92 度				91 年度			
	內銷		外銷		內銷		外銷	
	量	值	量	值	量	值	量	值
客戶化特殊需求積體電路系列(ASIC)	6,174	140,718	4,177	61,957	7,655	121,562	2,410	19,403
筆記型電腦相關應用 IC	5,605	221,293	4,826	154,965	3,480	165,718	1,275	52,239
其它	153	1,717	294	4,917	-	856	-	-
合 計	11,932	363,728	9,297	221,839	11,135	288,136	3,685	71,642

三、最近二年度從業員工資料

年 度		91 年度	92 年度	93 年 3 月
員 工 人 數	直接人員	-		
	間接人員	58	76	75
	合 計	58	76	75
平 均 年 齡		31	31	31
平 均 服 務 年 資		一年五個月	一年十一個月	二年一個月
學 歷 分 佈 比 率	博 士	-	-	
	碩 士	50%	49%	49%
	大 專	50%	51%	51%
	高 中	-	-	-
	高 中 以 下	-	-	-

四、環保支出資訊

(一)空污方面：由於本公司為 IC 設計公司，故無廢氣排放等環境污染之疑慮。

(二)廢水方面：並無製程廢水，僅有生活廢水，排放至公司所在大樓之管制放流口統一管制排放水。

(三)廢棄物方面：分為一般生活廢棄物、回收資源廢棄物及有害性事業廢棄物。一般生活廢棄物目前乃委託新竹科學園區清潔隊清除之，回收資源廢棄物委請合格之清潔公司轉交于資源回收車回收之，有害性事業廢棄物大致是小量的 PACKAGE、WAFER、CHIP 等。除研發單位另設廢 IC 回收箱之外，餘皆統一由倉庫控管，並定期委由合格之甲級清除商代為清除處理。

(四)最近二年度公司因污染環境所受損失及處分之總額、未來因應對策及可能之支出：無。

五、勞資關係

(一)公司各項員工福利措施、進修、訓練、退休制度與其實施情形，以及勞資間之協議與各項員工權益維護措施情形

1. 員工福利措施、進修、訓練：勞保、健保、團保、特別休假、三節獎金、年度旅遊(國內或國外)、婚喪禮金或慰問金、生日禮金、年度健康檢查、員工分紅及認股及教育訓練。
2. 退休制度與其實施情形：本公司退休辦法係依勞動基準法施行，並成立勞工退休準備金監督委員會，每月就薪資總額 2% 存入勞退金專戶，以確保勞工權益。
3. 勞資間之協議情形：本公司管理制度合宜，薪資、年終獎金豐厚，勞資關係一向良好，未有重大協議事項。
4. 員工權益維護措施：本公司設有意見箱及電子信箱 investors@ene.com.tw，作為與員工溝通之管道，另外人事部門及每季一次的勞資會議，可接受員工申訴意見，以維護員工權益。

(二)最近年度及截至年報刊印日止，因勞資糾紛所遭受之損失，及未來可能發生之估計金額與因應措施：

本公司一向重視員工福利，且勞資關係十分融洽，並未發生任何勞資糾紛，未來公司仍將秉持一貫之原則，使勞資關係更加穩固和諧，相信可以將勞資問題消弭於無形，故並無可能發生勞資糾紛之損失。

六、重要契約：無。

七、訴訟或非訟事件：無。

八、取得或處分資產：本公司及子公司最近年度及截止至年報刊印日止並無重大資產買賣情形。

肆、資金運用計畫執行情形

一、91年度現金增資計畫執行情形

(一)計畫內容：

1. 核准日期及文號：

(1)目的事業主管機關：科學工業園區管理局 91 年 2 月 1 日(91)園投字第 003693 號。

(2)財政部證券暨期貨管理委員會：91 年 3 月 28 日(91)台財證(一)第 113647 號。

2. 本次計畫所需資金額：50,000 仟元

3. 資金來源：現金增資 2,000 仟股，每股發行價格新台幣 25 元，總金額 50,000 仟元。

4. 計畫項目、運用進度：

A. 原計畫項目、運用進度

單位：新台幣仟元

計畫項目	預定 完成日期	所需資 金總額	預定運用進度			
			91 年度			92 年度
			第二季	第三季	第四季	第一季
購置設計軟體	91.12.31	15,000	10,000	—	5,000	—
IP 授權	91.12.31	20,000	—	12,000	8,000	—
光罩支出	92.03.31	15,000	—	—	2,000	13,000
合計		50,000	10,000	12,000	15,000	13,000

B. 變更計畫項目、運用進度

單位：新台幣仟元

計畫項目	預定 完成日期	所需資 金總額	實際運用進度	預定運用進度
			從 91 年第二季 至 92 年第一季	92 年 第二季
購置設計軟體	92.06.30	15,000	16,048	—
IP 授權	92.03.30	1,500	1,554	—
光罩支出	92.03.30	13,500	13,500	—
充實營運資金	92.06.30	20,000	—	20,000
合計		50,000	31,102	20,000

①變更計畫提報股東會日期：92 年 5 月 28 日

②輸入股市觀測站日期：93 年 4 月 2 日

(二)執行情形：

1. 原計畫之執行情形

單位：新台幣仟元

計畫項目	執行狀況		截至 92 年第一季
購置設計軟體	支出金額	預定	15,000
		實際	16,048
	進度(%)	預定	100.00%
		實際	106.98%
IP 授權	支出金額	預定	20,000
		實際	1,554
	進度(%)	預定	100.00%
		實際	7.77%
光罩支出	支出金額	預定	15,000

計劃項目	執行狀況		截至 92 年第一季
	進度(%)	實際	13,714
		預定	100.00%
		實際	91.43%
合 計	支出金額	預定	50,000
		實際	31,316
	進度(%)	預定	100.00%
		實際	62.63%

2. 變更計畫之執行狀況：

單位：新台幣仟元

計劃項目	執行狀況		92 年第二季
購置設計軟體	支出金額	預定	15,000
		實際	16,048
	進度(%)	預定	100.00%
		實際	106.98%
IP 授權	支出金額	預定	1,500
		實際	1,554
	進度(%)	預定	100.00%
		實際	103.60%
光罩支出	支出金額	預定	13,500
		實際	13,500
	進度(%)	預定	100.00%
		實際	100.00%
充實營運資金	支出金額	預定	20,000
		實際	20,000
	進度(%)	預定	100.00%
		實際	100.00%
合計	支出金額	預定	50,000
		實際	51,102
	進度(%)	預定	100.00%
		實際	102.20%

3 效益評估：

(1)配合本公司研發產品之需要，用於購置設計軟體、購置 IP 及開發光罩支出等，以利未來新產品研發並提升產品競爭力

①營收規模已大幅成長

單位：新台幣仟元；%

項目	90 年度		91 年度		92 年度		93 年度財測	
	金額	成長率	金額	成長率	金額	成長率	金額	成長率
營業收入	145,873	-	359,778	146.64	585,567	62.76	715,912	22.26
營業成本	75,269	-	204,956	172.30	361,994	76.62	475,775	31.43
營業毛利	70,604	-	154,822	119.28	223,573	44.41	240,137	7.41
營業利益	10,000	-	43,496	334.96	75,573	73.75	50,334	(33.40)

②產品營收比重變化

單位：新台幣仟元；%

產品項目	90 年度		91 年度		92 年度		93 年度 (財測)	
	金額	比率	金額	比率	金額	比率	金額	比率
ASIC	127,383	87.32	140,965	39.18	202,675	34.61	122,913	17.17
搖桿控制 IC	2,507	1.72	—	—	—	—	—	—
Cardbus 橋接控制 元件	5,600	3.84	101,585	28.24	222,924	38.08	197,233	27.55
Cardbus 電源交換 器 IC	5,125	3.51	100,200	27.85	114,386	19.53	78,980	11.03
NB 鍵盤控制 IC	2,727	1.87	16,172	4.49	38,947	6.65	247,985	34.64
其他	2,531	1.74	856	0.24	6,635	1.13	68,801	9.61
合計	145,873	100.00	359,778	100.00	585,567	100.00	715,912	100.00

本公司 90 年營收來源主要以客戶委託設計之特殊應用 IC，針對個別客戶之需求及規格所開發即所謂 ASIC(Application-Specific IC)，本公司深感資訊產業市場規模龐大，加上台灣 PC、NB 產業結構完整及研發團隊熟悉此市場並具備相關產品開發技術，因此積極投入開發自有產品，並以提供 NB 等可攜式資訊產品相關控制晶片為主軸之產品定位，本次募集資金即為配合本公司研發產品之需要，加速新產品之推出，已陸續開發出電腦通訊系列 Cardbus 橋接控制元件(Cardbus Controller)包括 CB-1225、CB-1211、CB-1410、CB-1420、CB710、CB720 等產品；Cardbus 電源交換器 IC (Power Switch) 包括 CP-2206、CP-2216、CP-2211 等產品；NB 鍵盤控制 IC (Keyboard Controller) 包括 KB-3886I、KB-3886L 等產品，Cardbus 橋接控制元件及 Cardbus 電源交換器 IC 產銷量值均呈現大幅成長，對營收結構已有重大改變。

綜上所述，本公司現金增資預估效益中將對營業收入及毛利增加之預估，92 年預計營收可增加 47,500 仟元，實際增加 225,789 仟元，92 年預估毛利可增加 20,500 仟元，實際增加 68,751 仟元，其現金增資應已具成效。

(2)充實營運資金

單位：仟元

項目 \ 年度		90 年 12 月 31 日 (增資前)	92 年 12 月 31 日 (增資後)
流動資產		184,419	430,654
流動負債		13,491	100,602
負債總額增減比率(%)		—	606.01
利息支出		6	526
營業收入		145,873	585,567
每股盈餘(追溯調整)		1.07	2.81
償債能力	流動比率(%)	1,366.98	428.00
	速動比率(%)	1,159	346.00
	利息保障倍數	3,437.00	142.00
財務結構	負債佔資產比率(%)	6.40	22.00
	長期資金佔固定資產 比率 %	3,232.55	2,851.00

本公司 92 年營業收入 585,567 仟元較 90 年 145,873 仟元大幅成長 301.42%，其營運規模迅速成長，公司購料支出、帳款週轉、人員薪資等營運所需資金需求增加，因此 92 年 4 月經董事會決議，將原計劃購買 IP 尚未支用資金 18,500 仟元及光罩支出剩餘資金 1,500 仟元，合計 20,000 仟元，變更現金增資運用計劃為「充實營運資金」，以保持充足之自有資金來因應未來業務成長所需，並避免自有資金不敷營運週轉所需，造成經營風險提高之情形，故現金增資效益應已顯現。

二、本次辦理中之公司債：

(一)計畫內容：

1. 核准日期及文號：

(1)目的事業主管機關：科學工業園區管理局 93 年 5 月 6 日園投字第 0930012270 號。

(2)財政部證券暨期貨管理委員會：93 年 5 月 7 日(91)台財證一字第 0930116075 號。

2. 本次計劃所需資金額：200,000 仟元

3. 資金來源：發行公司債 200,000 仟元，年期 5 年，利率 0%。

4. 計劃項目、運用進度：

單位：新台幣仟元

計劃項目	預定 完成日期	所需資 金總額	預定資金運用進度							
			93 年度			94 年度				95 年度
			第二季	第三季	第四季	第一季	第二季	第三季	第四季	第一季
購置研發工具及軟體	95 年第一季	68,600	-	8,000	37,000	-	23,600	-	-	-
購置矽智材(IP)	95 年第一季	54,900	-	-	54,900	-	-	-	-	-
微影光罩	95 年第一季	76,500	6,000	6,000	8,500	12,000	12,000	8,000	12,000	12,000
合計		200,000	6,000	14,000	100,400	12,000	35,600	8,000	12,000	12,000

5. 預計可能產生效益：

年度	項目	銷售量	營業收入	營業毛利	營業利益
94	電源管理系列產品	9,350	98,400	30,600	10,710
	小計	9,350	98,400	30,600	10,710
95	電源管理系列產品	14,400	144,000	40,320	14,112
	PCI Express 系列產品	750	70,500	24,675	8,636
	Serial ATA 系列產品	800	64,000	22,400	7,840
	小計	15,950	278,500	87,395	30,588
96	電源管理系列產品	16,800	151,200	37,800	13,230
	PCI Express 系列產品	1,950	164,000	54,120	18,942
	Serial ATA 系列產品	2,350	172,250	56,843	19,895
	小計	21,100	487,450	148,763	52,067
總計		46,400	864,350	266,758	93,365

伍、財務概況

一、簡明資產負債表及損益表

(一)資產負債表資料

單位：新台幣仟元

項 目	年 度	最 近 五 年 度 財 務 資 料				
		92.12.31	91.12.31	90.12.31	89.12.31	88.12.31
流 動 資 產		430,654	375,557	184,419	169,638	96,478
長 期 投 資		18,898	18,898	29,606	36,018	36,119
固 定 資 產		13,645	11,532	6,878	1,767	2,437
其 他 資 產		33,230	20,452	16,638	5,800	4,822
流 動 分 配 前		100,602	109,286	13,491	13,611	19,907
負 債 分 配 後		註	110,426	14,544	13,611	19,907
長 期 負 債		-	-	-	-	-
其 他 負 債		6,755	3,661	1,715	696	-
股 本		273,383	237,942	198,450	198,450	120,000
資 本 公 積		30,466	30,466	466	5,550	-
保 留 分 配 前		85,221	45,084	23,419	(5,084)	(51)
盈 餘 分 配 後		註	8,503	2,874	-	(51)
資 產 總 額		496,427	426,439	237,541	213,223	139,856
負 債 分 配 前		107,357	112,947	15,206	14,307	19,907
總 額 分 配 後		註	114,087	16,259	14,307	19,907
股 東 權 分 配 前		389,070	313,492	222,335	198,916	119,949
益 總 額 分 配 後		註	312,352	221,282	198,916	119,949

註：九十二年度盈餘分配案尚未經股東常會決議，分配後金額暫不列示。

(二)損益表資料

單位：新台幣仟元

項 目	年 度	最 近 五 年 度 財 務 資 料				
		92 年度	91 年度	90 年度	89 年度	88 年度
營 業 收 入		585,567	359,778	145,873	61,309	35,910
營 業 毛 利		223,573	154,822	70,604	26,981	21,702
營 業 損 益		75,573	43,496	10,000	(10,775)	(171)
利 息 收 入		573	1,667	4,370	4,053	2,268
利 息 費 用		526	132	6	7	72
稅 前 損 益		74,315	43,586	20,616	(5,033)	4,576
稅 後 損 益		76,718	42,210	23,419	(5,033)	4,576
每 股 盈 餘 (元)		2.81	1.61	0.94	(0.24)	0.45

年度	會計師事務所	簽證會計師	意見內容
九十二	安侯建業	曾漢鈺、游萬淵	無保留意見
九十一	安侯建業	游萬淵、曾漢鈺	無保留意見
九十	安侯建業	游萬淵、曾漢鈺	無保留意見
八十九	安侯建業	游萬淵、曾漢鈺	無保留意見
八十八	安侯建業	游萬淵	無保留意見

二、最近五年度財務分析

項 目		年 度	最 近 五 年 度 財 務 資 料				
			92 年度	91 年度	90 年度	89 年度	88 年度
財務結構 (%)	負債占資產比率		22	26	6	7	14
	長期資金占固定資產比率		2851	2,718	3,233	11,257	4,922
償債能力 (%)	流動比率		428	344	1,367	1,246	485
	速動比率		346	265	1,159	1,089	441
	利息保障倍數 (倍)		142	331	3,437	(718)	65
經營能力	應收款項週轉率 (次)		4.16	4.64	12.07	10.49	9.96
	應收款項收現日數		88	79	30	35	37
	存貨週轉率 (次)		4.12	3.46	3.05	2.28	3.26
	平均售貨日數		89	105	120	160	112
	固定資產週轉率 (次)		42.91	31.20	21.21	34.70	14.74
	總資產週轉率 (次)		1.18	0.84	0.61	0.29	0.26
獲利能力	資產報酬率 (%)		17	13	10	(3)	5
	股東權益報酬率 (%)		22	16	11	(3)	5
	占實收資本	營業利益	28	5	(5)	-	(14)
	比率 (%)	稅前純益	27	10	(3)	4	(8)
	純益率 (%)		13	12	16	(8)	13
	每股盈餘 (元) (註 2)		2.81	1.61	0.94	(0.24)	0.45
現金流量量 (%)	現金流量比率		57	註1	2	註1	註1
	現金流量允當比率		註1	註1	註1	註1	註1
	現金再投資比率		14	註1	註1	註1	註1
槓桿度	營運槓桿度		6.84	2.09	4.42	(0.99)	(88.69)
	財務槓桿度		1.01	1.00	1.00	1.00	0.70

註1：因營業活動之淨現金流量為負數，故不予以計算。

註2：係追溯調整之每股盈餘。

1. 財務結構

(1) 負債占資產比率 = 負債總額 / 資產總額。

(2) 長期資金占固定資產比率 = (股東權益淨額 + 長期負債) / 固定資產淨額。

2. 償債能力

(1) 流動比率 = 流動資產 / 流動負債。

(2) 速動比率 = (流動資產 - 存貨 - 預付費用) / 流動負債。

(3) 利息保障倍數 = 所得稅及利息費用前純益 / 本期利息支出。

3. 經營能力

(1) 應收款項(包括應收帳款與因營業而產生之應收票據)週轉率 = 銷貨淨額 / 各期平均應收款項(包括應收帳款與因營業而產生之應收票據)餘額。

(2) 平均收現日數 = 365 / 應收款項週轉率。

(3) 存貨週轉率 = 銷貨成本 / 平均存貨額。

(4) 平均銷貨日數 = 365 / 存貨週轉率。

(5) 固定資產週轉率 = 銷貨淨額 / 固定資產淨額。

(6) 總資產週轉率 = 銷貨淨額 / 資產總額。

4. 獲利能力

(1) 資產報酬率 = [稅後損益 + 利息費用 × (1 - 稅率)] / 平均資產總額。

(2) 股東權益報酬率 = 稅後損益 / 平均股東權益淨額。

(3) 純益率 = 稅後損益 / 銷貨淨額。

(4) 每股盈餘 = (稅後淨利 - 特別股股利) / 加權平均已發行股數。

5. 現金流量

(1) 現金流量比率 = 營業活動淨現金流量 / 流動負債。

(2) 淨現金流量允當比率 = 最近五年度營業活動淨現金流量 / 最近五年度(資本支出 + 存貨增加額 + 現金股利)。

(3) 現金再投資比率 = (營業活動淨現金流量 - 現金股利) / (固定資產毛額 + 長期投資 + 其他資產 + 營運資金)。

6. 槓桿度

(1) 營運槓桿度 = (營業收入淨額 - 變動營業成本及費用) / 營業利益。

(2) 財務槓桿度 = 營業利益 / (營業利益 - 利息費用)。

迅杰科技股份有限公司 監察人查核報告書

董事會造送本公司九十二年度營業報告書、財務報表及盈餘分配議案等，其中財務報表業經安侯建業會計師事務所曾漢鈺會計師及游萬淵會計師查核完竣，並出具查核報告，上述營業報告書、財務報表及盈餘分配議案經本監察人等審查，認為尚無不合，爰依照公司法第二一九條之規定報告如上，敬請 鑒核。

此 致

迅杰科技股份有限公司九十三年股東常會

迅杰科技股份有限公司

監察人：嘉誠創業投資股份有限公司
代表人：莊育民

監察人：王欽湧

監察人：林征聖

中 華 民 國 九 十 三 年 四 月 二 十 七 日

會計師查核報告

迅杰科技股份有限公司董事會 公鑒：

迅杰科技股份有限公司民國九十二年及九十一年十二月三十一日之資產負債表，暨截至各該日止之民國九十二年度及九十一年度之損益表、股東權益變動表及現金流量表，業經本會計師查核竣事。上開財務報表之編製係管理階層之責任，本會計師之責任則為根據查核結果對上開財務報表表示意見。

本會計師係依照一般公認審計準則暨會計師查核簽證財務報表規則規劃並執行查核工作，以合理確信財務報表有無重大不實表達。此項查核工作包括以抽查方式獲取財務報表所列金額及所揭露事項之查核證據、評估管理階層編製財務報表所採用之會計原則及所作之重大會計估計，暨評估財務報表整體之表達。本會計師相信此項查核工作可對所表示之意見提供合理之依據。

依本會計師之意見，第一段所述財務報表在所有重大方面係依照證券發行人財務報告編製準則暨一般公認會計原則編製，足以允當表達迅杰科技股份有限公司民國九十二年及九十一年十二月三十一日之財務狀況，暨截至各該日止之民國九十二年度及九十一年度之經營成果與現金流量。

民國九十二年度財務報表重要會計科目明細表，主要係供補充分析之用，亦經本會計師採用第二段所述之查核程序予以查核。依本會計師之意見，該等明細表係依據前段所述之準則編製，足以允當表達其與第一段所述財務報表有關之內容。

安 侯 建 業 會 計 師 事 務 所

會 計 師：

證期會核准：(88)台財證(六)第 18311 號
簽證文號
民 國 九 十 三 年 二 月 二 十 二 日

迅杰科技股份有限公司

資產負債表

民國九十二年及九十一年十二月三十一日

單位：新台幣千元

資 產		92.12.31		91.12.31	
		金 額	%	金 額	%
流動資產：					
1100	現金(附註三)\$	84,820	17	50,173	12
1110	短期投資(附註四)	105,596	21	96,684	23
1140	應收票據及帳款(附註五及十五)	144,834	29	134,864	32
1150	應收關係人款(附註十四)	-	-	1,560	-
1190	其他金融資產－流動	6,762	1	2,052	-
1210	存貨淨額(附註六)	81,972	17	85,102	20
1280	其他流動資產	1,495	-	651	-
1286	遞延所得稅資產－流動(附註十二)	5,175	1	4,471	1
		430,654	86	375,557	88
142102	採成本法之長期股權投資(附註七)	18,898	4	18,898	4
固定資產(附註六)：					
成 本：					
1540	研發設備	9,264	2	8,456	2
1560	辦公設備	3,243	1	2,367	1
1630	租賃改良	4,325	1	3,495	1
1680	其他設備	4,764	-	2,019	-
		21,596	4	16,337	4
15x9	減：累計折舊	(7,951)	(1)	(4,805)	(1)
		13,645	3	11,532	3
其他資產：					
1820	存出保證金	2,940	1	2,403	1
1887	受限制銀行存款(附註十五)	15,000	3	10,000	2
1830	遞延費用	13,571	3	6,186	2
1860	遞延所得稅資產－非流動(附註十二)	1,719	-	1,863	-
		33,230	7	20,452	5
資產總計		\$ 496,427	100	426,439	100

負債及股東權益		92.12.31		91.12.31	
		金 額	%	金 額	%
流動負債：					
2100	短期借款(附註八及十五)\$	25,707	5	18,764	4
2120	應付票據	8,083	2	14,066	3
2140	應付帳款	49,942	10	56,156	13
2170	其他流動負債	16,870	4	20,300	5
		100,602	21	109,286	25
2811	應計退休金負債(附註九)	6,755	1	3,661	1
負債合計		107,357	22	112,947	26
股東權益(附註十)：					
3110	股本	273,383	55	237,942	56
3210	資本公積-股本溢價	30,466	6	30,466	7
保留盈餘：					
3310	法定盈餘公積	6,563	1	2,342	1
3350	未分配盈餘	78,658	16	42,742	10
		85,221	17	45,084	11
股東權益合計		389,070	78	313,492	74
承諾(附註十六)					
負債及股東權益總計		\$ 496,427	100	426,439	100

(請詳閱後附財務報表附註)

負責人：

經理人：

主辦會計：

迅杰科技股份有限公司
損 益 表
民國九十二年及九十一年一月一日至十二月三十一日

單位:新台幣千元

		92 年度		91 年度	
		金	%	金	%
4100	營業收入				
4110	營業收入	\$ 588,063	100	360,756	100
4170	減：銷貨退回及折讓	2,496	-	978	-
	營業收入淨額	585,567	100	359,778	100
5110	營業成本	361,994	62	204,956	57
5910	營業毛利	223,573	38	154,822	43
6000	營業費用(附註十四及十七)：				
6100	銷售費用	39,627	7	29,196	8
6200	管理費用	38,006	6	28,942	8
6300	研究發展費用	70,367	12	53,188	15
		148,000	25	111,326	31
	營業淨利	75,573	13	43,496	12
	營業外收入及利益：				
7110	利息收入	573	-	1,667	-
7140	處分投資利益	-	-	5,102	2
7240	短期投資市價回升利益	5,694	1	-	-
7480	其他收入	1,159	-	486	-
		7,426	1	7,255	2
	營業外費用及損失：				
7510	利息費用	526	-	132	-
7520	短期投資跌價損失	-	-	1,305	-
7540	處分投資損失	3,881	1	-	-
7570	存貨跌價損失	1,566	-	4,907	2
7880	其他損失	2,711	-	821	-
		8,684	1	7,165	2
7900	稅前淨利	74,315	13	43,586	12
8000	所得稅費用(利益)(附註十二)	(2,403)	-	1,376	-
9600	本期淨利	<u>\$ 76,718</u>	<u>13</u>	<u>42,210</u>	<u>12</u>
		稅前	稅後	稅前	稅後
9750	每股盈餘(元)(附註十一)				
	基本每股盈餘	<u>\$ 2.72</u>	<u>2.81</u>	<u>1.90</u>	<u>1.84</u>
	基本每股盈餘－追溯調整			<u>\$ 1.66</u>	<u>1.61</u>
	稀釋每股盈餘	<u>\$ 2.58</u>	<u>2.66</u>	<u>1.90</u>	<u>1.84</u>
	稀釋每股盈餘－追溯調整			<u>\$ 1.66</u>	<u>1.61</u>

(請詳閱後附財務報表附註)

負責人：

經理人：

主辦會計：

迅杰科技股份有限公司

股東權益變動表

民國九十二年及九十一年一月一日至十二月三十一日

單位：新台幣千元

	<u>保 留 盈 餘</u>				
	<u>股 本</u>	<u>資本公積</u>	<u>法 定 盈餘公積</u>	<u>未分配盈餘</u>	<u>合 計</u>
民國九十一年一月一日餘額	\$ 198,450	466	-	23,419	222,335
盈餘指撥及分派：					
法定盈餘公積	-	-	2,342	(2,342)	-
員工紅利轉增資	4,200	-	-	(4,200)	-
發放董監事酬勞	-	-	-	(1,053)	(1,053)
股東紅利轉增資	15,292	-	-	(15,292)	-
現金增資	20,000	30,000	-	-	50,000
民國九十一年度淨利	-	-	-	42,210	42,210
民國九十一年十二月三十一日餘額	237,942	30,466	2,342	42,742	313,492
盈餘指撥及分派：					
法定盈餘公積	-	-	4,221	(4,221)	-
股東紅利轉增資	29,743	-	-	(29,743)	-
員工紅利轉增資	5,698	-	-	(5,698)	-
發放董監事酬勞	-	-	-	(1,140)	(1,140)
民國九十二年度淨利	-	-	-	76,718	76,718
民國九十二年十二月三十一日餘額	<u>\$ 273,383</u>	<u>30,466</u>	<u>6,563</u>	<u>78,658</u>	<u>389,070</u>

(請詳閱後附財務報表附註)

負責人：

經理人：

主辦會計：

迅杰科技股份有限公司

現金流量表

民國九十二年及九十一年一月一日至十二月三十一日

	單位：新台幣千元	
	92 年度	91 年度
營業活動之現金流量：		
本期淨利	\$ 76,718	42,210
調整項目：		
折舊及攤提	9,974	5,183
存貨跌價損失	1,566	4,907
處分長期股權投資收益	-	(2,354)
處分固定資產損失	166	65
提列(迴轉)短期投資備抵跌價損失	(5,694)	1,305
存貨(增加)減少	1,564	(62,635)
應收帳款及票據(含關係人)增加	(8,410)	(117,757)
其他營業相關之流動資產(增加)減少	(5,554)	404
應付票據及帳款(減少)增加	(12,197)	61,660
其他營業相關之流動負債(減少)增加	(3,430)	15,371
應計退休金負債增加	3,094	1,946
遞延所得稅資產淨增加	(560)	(2,505)
營業活動之淨現金流入(出)	57,237	(52,200)
投資活動之現金流量：		
短期投資增加	(3,218)	(32,048)
購置固定資產	(6,392)	(9,307)
出售固定資產價款	-	1,371
長期股權投資增加	-	(1,753)
出售長期股權投資價款	-	11,429
存出保證金增加	(537)	(114)
遞延費用增加	(13,246)	(4,576)
受限制銀行存款增加	(5,000)	-
投資活動之淨現金流出	(28,393)	(34,998)
融資活動之現金流量：		
短期借款增加	6,943	18,764
現金增資	-	50,000
發放董監事酬勞	(1,140)	(1,053)
融資活動之淨現金流入	5,803	67,711
本期現金增加(減少)數	34,647	(19,487)
期初現金餘額	50,173	69,660
期末現金餘額	\$ 84,820	50,173
現金流量資訊之補充揭露：		
本期支付利息	\$ 529	70
本期支付所得稅	\$ 474	988
不影響現金流量之投資活動：		
長期投資轉列短期投資	\$ -	3,386

(請詳閱後附財務報表附註)

負責人：

經理人：

主辦會計：

迅杰科技股份有限公司

財務報表附註

民國九十二年及九十一年十二月三十一日

(除另有註明者外，所有金額均以新台幣千元為單位)

一、公司沿革

迅杰科技股份有限公司(以下簡稱本公司)，成立於民國八十七年五月二十日，本公司於民國九十年八月三十一日正式進入科學工業園區。本公司之主要營業項目為研究、設計、開發、生產、銷售電子產品、資訊軟體及積體電路設計服務等。本公司股票於民國九十二年四月二十二日於中華民國證券櫃檯買賣中心掛牌買賣。截至民國九十二年十二月三十一日止，本公司員工人數為83人。

二、重要會計政策之彙總說明

本公司財務報表係依照證券發行人財務報告編製準則及我國一般公認會計原則編製。重要會計政策之彙總說明如下：

(一)外幣交易

本公司以新台幣列帳。所有非遠期外匯買賣合約之外幣交易依交易日匯率換算入帳；資產負債表日之外幣債權債務依當日之匯率換算。因實際結清及換算外幣債權債務而產生之已實現及未實現兌換損益列為當期營業外收支。

(二)短期投資

以成本與市價孰低為評價基礎，跌價損失列為當期損失，上市櫃有價證券之市價係指會計期間最末一個月之平均收盤價，未上市受益憑證市價係指該受益憑證會計期間最後一日之淨值。

(三)備抵呆帳

備抵呆帳之提列係依各應收款項之可收現性評估提列。備抵呆帳金額之決定，係依據過去收款經驗、客戶信用評等、帳齡分析並考量內部授信政策後提列。

(四)存 貨

以成本與市價孰低為評價基礎。成本係採加權平均法計算，原物料之市價以重置成本為基礎，製成品及半成品以淨變現價值為市價。

(五)長期股權投資

本公司持有被投資公司有表決權股份比例未達百分之二十且不具重大影響力者，採成本法評價，惟若有證據顯示投資之價值確已減損，且回復之希望甚小，則列為當期之損失，並以承認損失後之帳面價值為新成本。

本公司採成本法評價之外幣長期股權投資，係依資產負債表日之即期匯率換算，換算之金額若低於原始成本，則採換算後之金額，並將與原始成本之差額，列入股東權益項下「外幣換算調整數」，若高於原始成本，則不予調整。

迅杰科技股份有限公司財務報表附註(續)

(六)固定資產及其折舊

固定資產以取得成本為評價基礎。為購建設備並正在進行使該資產達到可使用狀態前所發生之利息予以資本化，列入相關資產成本。重大增添、改良及重置支出予以資本化；維護及修理費用列為發生當期費用。

折舊係按直線法以成本依估計耐用年數計提；租賃權益改良依租約年限或估計使用年限較短者按平均法攤銷。折舊性資產耐用年限屆滿仍繼續使用者，就其殘值自該屆滿日起估計尚可使用年限繼續提列折舊。主要固定資產之耐用年數如下：

- 1.研發設備：3～5年
- 2.租賃改良：2～3年
- 3.辦公及其他設備：3～7年

處分固定資產之損益列為營業外收支。

(七)開辦費

創業期間為設立所發生之必要支出予以資本化，列入開辦費，分五年攤銷。但自民國九十一年一月一日起適用新公報之規定原帳列未攤銷之開辦費餘額，轉列為當期費用，惟此項會計原則變動對財務報表影響不重大。

(八)遞延費用

購入之電腦軟體成本予以遞延，依其估計之未來效益年限分三年平均分攤。

(九)退休金

本公司訂有職工退休離職辦法，涵蓋所有正式任用員工。依該辦法規定員工退休金之支付係根據服務年資所獲得之基數及其退休前六個月之平均薪資計算。其中所獲得之基數係依每位員工前十五年之服務，每服務滿一年可獲得二個基數，自第十六年起每服務滿一年可獲得一個基數計算而得，最高以四十五個基數為限。本公司於民國九十年一月起按正式聘用員工薪資總額之2%提撥退休準備金，按月存入中央信託局，實際支付退休金時，先自該準備金專戶支付，如有不足，再由公司支應。

本公司採用財務會計準則公報第十八號「退休金會計處理準則」，以年度結束日為衡量日完成精算，其累積給付義務超過退休基金資產公平價值部份，於資產負債表認列最低退休金負債，並依精算報告之結果認列淨退休金成本，包括當期服務成本等及過渡性淨給付義務，依員工平均剩餘服務年限攤銷之數。

(十)收入之認列

銷貨收入係於商品交付且風險及報酬移轉時認列，另勞務收入係提供設計服務收入，並於勞務提供完成時認列收入。

(十一)所得稅

本公司所得稅之估計係以會計所得為基礎，資產及負債之帳面價值與課稅基礎之

迅杰科技股份有限公司財務報表附註(續)

差異，依預計迴轉年度之適用稅率計算認為遞延所得稅。並將應課稅之暫時性差異所產生之所得稅影響數認為遞延所得稅負債；另，將可減除暫時性差異、虧損扣抵及所得稅抵減所產生之所得稅影響數認為遞延所得稅資產，再評估其遞延所得稅資產之可實現性，提列適當備抵評價。

遞延所得稅資產或負債依其相關資產或負債之分類，劃分為流動或非流動項目，非與資產或負債相關者，則依預期迴轉期間之長短劃分。

因購置設備及研究發展等產生之所得稅抵減採當期認列法處理。

本公司民國八十七年度(含)以後之未分配盈餘，依所得稅法規定應加徵百分之十營利事業所得稅部份，於次年度股東會決議分配盈餘後列為當期所得稅費用。

(十二)普通股每股盈餘

基本每股盈餘係就已發行之普通股股數按加權平均法計算。

本公司發行員工認股權憑證係潛在普通股，因此假設員工認股權於期初行使認股，若具有稀釋作用，則雙重表達基本每股盈餘及稀釋每股盈餘，若不具稀釋作用，則僅揭露基本每股盈餘。

若有因盈餘、資本公積或員工紅利轉增資而新增股份時，則另揭露依追溯調整每一會計期間之加權流通股數計算之每股盈餘。

三、現金

	<u>92.12.31</u>	<u>91.12.31</u>
庫存現金	\$ 50	40
活期及支票存款	56,770	22,133
定期存款	<u>28,000</u>	<u>28,000</u>
	<u>\$ 84,820</u>	<u>50,173</u>

四、短期投資

	<u>92.12.31</u>	<u>91.12.31</u>
上櫃股票	\$ -	1,019
受益憑證	105,596	101,359
減：備抵跌價損失	<u>-</u>	<u>(5,694)</u>
淨 額	<u>\$ 105,596</u>	<u>96,684</u>
市 價	<u>\$ 105,596</u>	<u>96,684</u>

迅杰科技股份有限公司財務報表附註(續)

民國九十一年本公司原持有之長期股權投資和茂科技股份有限公司，因與上櫃公司亞全科技股份有限公司合併，並以亞全科技股份有限公司為合併後存續公司，故將其股份由原帳列長期投資轉列短期投資，並認列其長短期投資互轉之已實現跌價損失1,522千元。

五、應收票據及帳款

	<u>92.12.31</u>	<u>91.12.31</u>
應收票據	\$ 20,779	31,883
應收帳款	124,055	102,981
小計	<u>\$ 144,834</u>	<u>134,864</u>

應收帳款提供擔保情形，請詳附註十五。

六、存貨及資產保額

	<u>92.12.31</u>	<u>91.12.31</u>
製成品	\$ 29,407	23,523
半成品	41,871	17,314
原料	13,758	49,728
小計	85,036	90,565
減：備抵存貨跌價損失	(3,064)	(5,463)
淨額	<u>\$ 81,972</u>	<u>85,102</u>
存貨保額	<u>\$ 70,840</u>	<u>70,000</u>
固定資產保額	<u>\$ 13,146</u>	<u>10,206</u>

七、長期股權投資

被投資公司	評價方法	<u>92.12.31</u>		<u>91.12.31</u>	
		金額	持股%	金額	持股%
寶茂科技	成本法	\$ 14,520	3.65	14,520	3.23
核興科技	成本法	2,625	5.53	2,625	7.00
REDDOT WIRELESS	成本法	1,753	1.26	1,753	1.26
		<u>\$ 18,898</u>		<u>18,898</u>	

八、短期借款

民國九十二年及九十一年十二月三十一日之短期外幣借款分別為25,707千元及18,764千元，其民國九十二年度借款利率條件為3m SIBOR+1.2%、BSIBOR+1.2%~1.5%及銀行資金成本加0.75%浮動計息；民國九十一年度借款利率條件為SIBOR+1.5%浮動計息。民國九十二年度及九十一年度借款利率分別為1.90%~3.54%及3.07%~3.53%。本公司將外幣應收帳

迅杰科技股份有限公司財務報表附註(續)

款作為擔保取得銀行外幣借款，藉以規避匯率變動風險，提供擔保情形請詳附註十五。

民國九十二年及九十一年十二月三十一日尚未動用之短期借款額度分別約為104,308千元及58,091千元。

九、退 休 金

本公司以民國九十二年及九十一年十二月三十一日為衡量日完成精算，各該日之基金提撥狀況與帳載應計退休金負債調節如下：

	<u>92.12.31</u>	<u>91.12.31</u>
給付義務：		
既得給付義務	\$ -	-
非既得給付義務	<u>(5,667)</u>	<u>(3,558)</u>
累積給付義務	(5,667)	(3,558)
未來薪資增加之影響數	<u>(5,548)</u>	<u>(2,863)</u>
預計給付義務	(11,215)	(6,421)
退休基金資產公平價值	<u>2,094</u>	<u>1,161</u>
提撥狀況	(9,121)	(5,260)
未認列過度性淨給付義務	2,516	2,613
未認列退休金損益	<u>(150)</u>	<u>(1,014)</u>
應計退休金負債	<u>\$ (6,755)</u>	<u>(3,661)</u>

本公司民國九十二年度及九十一年度之淨退休金成本組成項目如下：

	<u>92年度</u>	<u>91年度</u>
服務成本	\$ 3,724	2,336
利息成本	241	217
退休基金實際報酬	(22)	(16)
攤銷數與遞延數	<u>62</u>	<u>80</u>
淨退休成本	<u>\$ 4,005</u>	<u>2,617</u>

迅杰科技股份有限公司財務報表附註(續)

民國九十二年及九十一年十二月三十一日重要精算假設如下：

	<u>92.12.31</u>	<u>91.12.31</u>
折現率	3.50%	3.75%
未來薪資水準增加率	3.00%	2.50%
退休基金資產預期長期投資報酬率	3.50%	3.75%

截至民國九十二年十二月三十一日止尚未有符合退休條件之員工。

十、股東權益

(一)股本

本公司於民國九十一年二月六日經股東臨時會決議提高額定股本為295,300千元，前項資本額內保留新台幣21,500千元供發行員工認股權憑證，另決議辦理現金增資發行新股2,000千股，每股按25元溢價發行，上述現金增資案以民國九十一年六月十三日為增資基準日，並已辦妥法定登記程序。

本公司於民國九十一年六月十二日經股東會決議，以可分配盈餘15,292千元及員工紅利4,200千元，計19,492千元，轉增資發行新股，上述增資案以民國九十一年十一月三十日為增資基準日，並已辦妥法定登記程序。

本公司於民國九十二年五月二十八日經股東會決議以民國九十一年度可分配盈餘29,743千元及員工紅利5,698千元，合計35,441千元轉增資發行新股。上述增資案以民國九十二年七月二十五日為增資基準日，並已辦妥法定登記程序。

本公司於民國九十一年八月奉准發行員工認股權憑證2,150千單位，並得依董事會決議分次發行。截至民國九十二年十二月三十一日止，本公司歷次發行員工認股權憑證情形彙列如下：

種類	證期核准日期	會發日期	發行單位數(千股)	認股權存續期間	限制認股期間	每股認購價格(元)
九十一年第一次員工認股權憑證	91.8.8	91.9.20	1,621	91.9.20~97.9.19	91.9.20~93.9.19	10.39
九十一年第一次員工認股權憑證	91.8.8	92.4.16	529	92.4.16~98.4.15	92.4.16~94.4.15	10.87

截至民國九十二年及九十一年十二月三十一日止，本公司額定股本均為295,300千元，實收股本分別為273,383千元及237,942千元，每股面額均為10元。

迅杰科技股份有限公司財務報表附註(續)

(二)資本公積

依公司法規定，資本公積僅供彌補虧損，不得用以分配現金股利，但公司無虧損者得以發行股票溢價及受領贈與所得所產生之資本公積撥充資本。另，證期會規定，依公司法規定可撥充資本之資本公積，每年撥充之合計金額不得超過實收資本額百分之十。其中以發行股票溢價轉入之資本公積撥充資本者，應俟產生該次資本公積之增資案經主管機關核准登記後之次一年度，始得將該次轉入之資本公積撥充資本。

(三)盈餘分配

依本公司之公司章程規定，公司決算如有盈餘，除依法提繳稅款外，應先彌補以往年度虧損，次提百分之十為法定盈餘公積，但法定盈餘公積累積已達資本總額時不在此限，如尚有盈餘，分派如下：

- 1.百分之十五以下為員工紅利。
- 2.董事及監察人酬勞不得高於百分之三。
- 3.剩餘盈餘依股東會決議分派之。

本公司盈餘之分派以股票股利為優先，亦得以現金股利方式分派，惟現金股利分派之比例以不高於當年度股利總額百分之五十為原則，並得依內外經營環境之變化彈性調整之。

本公司自民國九十一年度可分派盈餘中分派之員工紅利及董監事酬勞相關資訊如下：

	金	額
員工紅利-股票(依面額)	\$	5,698
董監事酬勞		<u>1,140</u>
	\$	<u>6,838</u>

配發員工股票紅利之股數計570千股，佔本公司民國九十一年十二月三十一日流通在外股數之2.39%。若上述分派之員工紅利及董監事酬勞視為盈餘所屬年度之費用時，該年度設算之基本每股盈餘(稅後)為1.54元。

本公司民國九十二年度之員工紅利及董監事酬勞分派數，尚待本司董事會擬議及股東會決議，相關資訊可俟本公司相關會議決議後，於公開資訊觀測站等管道查詢之。

迅杰科技股份有限公司財務報表附註(續)

十一、每股盈餘

民國九十二年度及九十一年度本公司基本每股盈餘之計算如下：

	92 年度		91 年度	
	單位：千元/千股數			
	稅前	稅後	稅前	稅後
基本每股盈餘：				
本期淨利	\$ 74,315	76,718	43,586	42,210
加權平均流通在外股數	27,338	27,338	22,896	22,896
基本每股盈餘(元)	\$ 2.72	2.81	1.90	1.84
加權平均流通在外股數－追溯調整			26,189	26,189
基本每股盈餘－追溯調整(元)			\$ 1.66	1.61
稀釋每股盈餘：				
本期淨利	\$ 74,315	76,718	43,586	42,210
加權平均流通在外股數	27,338	27,338	22,896	22,896
加：具稀釋作用之潛在普通股之影響－員工認股權假設期初行使轉換	1,462	1,462	23	23
計算稀釋每股盈餘之加權平均流通在外股數	28,800	28,800	22,919	22,919
稀釋每股盈餘(元)	\$ 2.58	2.66	1.90	1.84
稀釋每股盈餘－追溯調整(元)			\$ 1.66	1.61

十二、所得稅

本公司目前享有之免稅租稅優惠案彙列如下：

增資案	適用法令	擇定租稅優惠	免稅期間
原始投資	促進產業升級條例－重要科技事業	五年免稅	91.4.1~96.3.31
91 年現增	促進產業升級條例－新興重要策略性產業	股東投資抵減	
92 年盈轉	促進產業升級條例－新興重要策略性產業	申請中	

本公司營利事業所得稅稅率為百分之二十五。民國九十二年度及九十一年度之所得稅

費用(利益)如下：

	92年度	91年度
當期所得稅費用(利益)	\$ (1,843)	3,881
遞延所得稅利益	(560)	(2,505)
	\$ (2,403)	1,376

迅杰科技股份有限公司財務報表附註(續)

本公司損益表中所列稅前淨利依規定稅率計算之所得稅額與所得稅費用(利益)間之差異列示如下：

	92年度	91年度
稅前淨利計算之所得稅額	\$ 18,569	10,886
永久性差異	(443)	(949)
投資抵減	(17,415)	(17,794)
備抵評價淨變動數	10,786	7,711
未分配盈餘加徵 10%之所得稅額	988	-
免稅所得	(12,726)	-
其他	(2,162)	1,522
所得稅費用(利益)	<u>\$ (2,403)</u>	<u>1,376</u>

本公司民國九十二年及九十一年十二月三十一日之遞延所得稅資產之暫時性差異與投資抵減及其個別所得稅影響數如下：

	92.12.31		91.12.31	
	金 額	所 得 稅 影 響 數	金 額	所 得 稅 影 響 數
流動資產：				
未實現存貨跌價損失	\$ 3,064	766	5,463	1,366
開辦費	-	-	92	23
其他	240	60	240	60
未實現兌換利益淨額	(119)	(30)	(300)	(75)
投資抵減	5,384	5,384	3,097	3,097
		6,180		4,471
減：備抵評價		1,005		-
		<u>\$ 5,175</u>		<u>4,471</u>
非流動資產：				
應計退休金負債	\$ 6,755	1,689	3,661	915
投資抵減	32,437	32,437	23,544	23,544
其他	120	30	240	60
		34,156		24,519
減：備抵評價		32,437		22,656
		<u>\$ 1,719</u>		<u>1,863</u>
遞延所得稅資產總額		<u>\$ 40,366</u>		<u>29,065</u>
遞延所得稅負債總額		<u>\$ (30)</u>		<u>(75)</u>
遞延所得稅資產備抵評價金額		<u>\$ 33,442</u>		<u>22,656</u>

迅杰科技股份有限公司財務報表附註(續)

依促進產業升級條例規定得享有之投資抵減，得自當年度起五年內抵減各年度之應納營利事業所得稅，惟每一年度得抵減稅額，以不超過該年度應納營利事業所得稅額之百分之五十為限，但最後年度抵減金額不在此限。截至民國九十二年十二月三十一日止，本公司因投資自動化設備及研究發展等支出，依法得享受投資抵減之未使用餘額約計數及依規定得抵減年限分列如下：

<u>年 度</u>	<u>最後可抵減年度</u>	<u>金 額</u>
八十九年度(核定)	九十三年度	\$ 5,384
九 十 年 度(核定)	九十四年度	7,326
九十一年度(申報)	九十五年度	10,953
九十二年度(估計)	九十六年度	<u>14,158</u>
		<u><u>\$ 37,821</u></u>

本公司營利事業所得稅結算申報，業經稅捐稽徵機關核定至民國九十年度。

兩稅合一相關資訊：

	<u>92.12.31</u>	<u>91.12.31</u>
未分配盈餘所屬年度：		
八十七年度以後	<u>\$ 78,658</u>	<u>42,742</u>
可扣抵稅額帳戶餘額	<u>\$ 26</u>	<u>612</u>
	<u>92年度</u>	<u>91年度</u>
	<u>(預計)</u>	<u>(實際)</u>
盈餘分配之稅額扣抵比率	<u>1.52%</u>	<u>1.28%</u>

十三、金融商品相關資訊

(一)非衍生性金融商品

本公司之非衍生性金融資產包括現金、短期投資、應收票據及帳款、其他金融資產及長期股權投資，非衍生性金融負債包括短期借款、應付票據及帳款。上述非衍生性金融資產負債之公平價值與本公司估計非衍生性金融商品公平價值所使用之方法及假設如下：

- 1.短期金融商品以其在資產負債表上之帳面價值估計其公平價值，因為此類商品到期日甚近，其帳面價值應屬估計公平價值之合理基礎。此方法應用於現金、應收票據及帳款、其他金融資產、短期借款、應付票據及帳款。
- 2.短期投資係以該資產之市價為公平價值，市場價格請詳附註四說明。
- 3.長期股權投資因無市場價格可供參考，採成本法評價者以原始投資成本為其帳面價值。

迅杰科技股份有限公司財務報表附註(續)

(二)衍生性金融商品

1.遠期外匯買賣合約

本公司從事遠期外匯買賣合約交易，主要係為規避外幣應收帳款因匯率波動所產生之風險。另，本公司民國九十二年度並未從事遠期外匯合約。

截至民國九十一年十二月三十一日，本公司尚未到期之遠期外匯買賣合約之名目本金為美金為150千元。

截至民國九十一年十二月三十一日止，本公司因遠期外匯買賣合約所產生之應收(付)款項明細如下：

	<u>91.12.31</u>
應收出售遠匯款	\$ 5,202
應付遠匯款	(5,220)
未攤銷折溢價	<u>4</u>
帳列其他流動負債項下	<u>\$ (14)</u>
公平價值	<u>\$ (54)</u>

2.公平價值及風險

衍生性金融商品之公平價值，係假設本公司若依約定在報表日終止合約，預計所能取得或必須支付金額，一般均包括期末未結清合約之未實現損益。本公司之衍生性金融商品均有金融機構之報價以供參考。

(1)信用風險

信用風險係指交易對方無法履行契約義務而產生損失之風險，當衍生性金融商品具獲利性時，信用風險亦相對增加。本公司從事衍生性金融商品之交易對象限定為信用良好之往來銀行，預期對方不會違約，故發生信用風險之可能性低。

(2)市場價格風險

市場價格風險係指市場利率或匯率變動，而使本公司因從事相關交易而遭受之可能損失。因上述交易係為避險性質，其因匯率變動產生之損益會與被避險項目產生抵銷效果，因此通常市場價格風險低。

(3)流動性風險

流動性風險係指無法如預期時間結清部位所產生之風險。本公司從事上述衍生性金融商品交易即在規避淨資產及淨負債之匯率變動風險，因到期時有相對之現金流入或流出，故預期無重大之流動性風險。

以上揭露之合約金額名目本金僅顯示資產負債表日流通在外之交易，並不代表暴露於市場風險或信用風險下之潛在利得或損失。本公司管理當局預計上述金融商品交易不致產生重大損失。

迅杰科技股份有限公司財務報表附註(續)

3.信用風險顯著集中之資訊

本公司之客戶集中在筆記型電腦產業，民國九十二年及九十一年十二月三十一日應收帳款餘額之91%及64%分別係由五家及三家客戶所組成，使本公司有信用風險集中之情形。為減低信用風險，本公司持續地評估客戶之財務狀況，並定期評估應收帳款回收之可能性，且截至目前為止，本公司之收款記錄良好，預期不致有重大損失。

十四、關係人交易事項

(一)關係人之名稱及關係

<u>關 係 人 名 稱</u>	<u>與 本 公 司 之 關 係</u>
和茂科技股份有限公司(和茂科技)	董事長均為同一人(註)
亞全科技股份有限公司(亞全科技)	董事長均為同一人(註)
核興科技股份有限公司(核興科技)	本公司為核興科技法人董事
豐誠投資顧問股份有限公司(豐誠投資)	本公司董事長為豐誠投資董事

註：和茂科技與亞全科技已於民國九十一年十二月一日合併，亞全科技為合併後存續公司。

(二)與關係人間之重大交易事項

1.設計支出

本公司於民國九十一年度支付核興科技所提供之軟體設計服務支出為229千元。
截至民國九十一年十二月三十一日止，上述款項均已支付。

2.租賃

本公司向和茂科技租用辦公室，租賃期間自民國九十年三月一日起至九十二年二月二十八日止，但已提前於民國九十一年十一月十五日解約。應退還之租押金1,560千元，截至民國九十二年及九十一年十二月三十一日止尚未收回之租押金分別為0千元及1,560千元，帳列應收關係人款項下。另民國九十一年度租金支出計5,266千元，截至民國九十一年十二月三十一日相關租金費用均已付清。

3.財產交易

本公司與亞全科技於民國九十一年度交換租賃資產，本公司提供資產3,506千元，取得資產總價款4,851千元，並支付予亞全科技1,345千元，上述款項均已付清。

4.其他

本公司於民國九十一年度支付豐誠投資所提供之顧問服務支出為381千元，上述款項均已付清。

本公司與亞全科技因墊付水電費等產生之代收代付款項，截至民國九十二年及九十一年十二月三十一日已全數付訖。

迅杰科技股份有限公司財務報表附註(續)

十五、質押之資產

<u>抵質押之資產</u>	<u>擔保標的</u>	<u>帳面價值</u>	
		<u>92.12.31</u>	<u>91.12.31</u>
定存單	進貨擔保	\$ 15,000	10,000
應收帳款	融資擔保	31,142	26,936
		<u>\$ 46,142</u>	<u>36,936</u>

十六、承諾事項

本公司以營業租賃方式承租辦公室，民國九十二年十二月三十一日止本公司依現有已簽訂合約估計未來應付租金如下：

<u>年 度</u>	<u>金 額</u>
九十三年	\$ 8,578
九十四年	602
	<u>\$ 9,180</u>

十七、其他

本期發生之用人、折舊、折耗及攤銷費用依其功能別彙總如下：

性質別	功能別	92 年度			91 年度		
		屬於營業成本者	屬於營業費用者	合計	屬於營業成本者	屬於營業費用者	合計
用人費用							
薪資費用	-	58,773	58,773	-	47,268	47,268	
勞健保費用	-	3,740	3,740	-	2,454	2,454	
退休金費用	-	4,005	4,005	-	2,617	2,617	
其他用人費用	-	1,767	1,767	-	1,287	1,287	
折舊費用	-	4,113	4,113	-	3,218	3,218	
攤銷費用	-	5,861	5,861	-	1,965	1,965	

迅杰科技股份有限公司財務報表附註(續)

十八、附註揭露事項

(一)重大交易事項及轉投資事業相關資訊：

- 1.資金貸與他人：無。
- 2.為他人背書保證：無。
- 3.期末持有有價證券情形：

單位：新台幣千元/千股(單位)

持有之公司	有價證券種類及名稱	與有價證券發行人之關係	帳列科目	期		末		備註
				股數	帳面金額	持股比率	市價	
本公司	寶來得利基金	-	短期投資	2,152	31,214	-	31,214	
本公司	兆豐寶鑽債券基金	-	短期投資	2,743	30,214	-	30,214	
本公司	統一強棒基金	-	短期投資	1,360	20,150	-	20,150	
本公司	友邦巨輪債券基金	-	短期投資	983	12,014	-	12,014	
本公司	瑞銀台灣債券基金	-	短期投資	840	12,004	-	12,004	
本公司	寶茂科技(股)公司股票	同一董事長	長期投資	1,100	14,520	3.65	註	
本公司	核興科技(股)公司股票	本公司為其法人董事	長期投資	210	2,625	5.53	註	
本公司	REDDOT WIRELESS 股票	-	長期投資	100	1,753	1.26	註	

註：所持有之股票未在公開市場交易，故無明確市價。

- 4.累積買進或賣出同一有價證券之金額達新台幣一億元或實收資本額百分之二十以上：

單位：新台幣千元/千股(單位)

買、賣之公司	有價證券種類及名稱	帳列科目	交易對象	關係	期 初		買 入		賣 出				期 末	
					股數	金 額	股數	金 額	股數	售 價	帳面成本	處分損益	股數	金 額
本公司	荷銀債券基金	短期投資	荷銀證券	-	1,509	21,479	3,144	45,000	4,653	66,729	66,479	250	-	-
本公司	景順中信債券基金	短期投資		-	1,420	20,000	4,717	67,000	6,137	87,310	87,000	310	-	-
本公司	寶來得利基金	短期投資	寶來證券	-	-	-	5,833	84,214	3,681	53,215	53,000	215	2,152	31,214
本公司	兆豐寶鑽債券基金	短期投資	兆豐投信	-	-	-	6,944	76,214	4,201	46,214	46,000	214	2,743	30,214
本公司	統一強棒基金	短期投資	統一投信	-	-	-	3,599	53,150	2,239	33,150	33,000	150	1,360	20,150

- 5.取得不動產之金額達新台幣一億元或實收資本額百分之二十以上者：無。
- 6.處分不動產之金額達新台幣一億元或實收資本額百分之二十以上者：無。
- 7.與關係人進、銷貨之金額達新台幣一億元或實收資本額百分之二十以上者：無。
- 8.應收關係人款項達新台幣一億元或實收資本額百分之二十以上者：無。
- 9.從事衍生性金融商品交易：請詳附註十三。

10.被投資公司名稱、所在地區... 等相關資訊：無。

(二)大陸投資資訊：無。

十九、部門別財務資訊

本公司主要營業項目為研究、開發、生產、銷售電子產品、資訊軟體及IC設計服務等，為單一產業部門。民國九十二年度及九十一年度對主要客戶之銷售金額如下：

	<u>92 年度</u>		<u>91 年度</u>	
	<u>金 額</u>	<u>佔 當 期 銷貨之%</u>	<u>金 額</u>	<u>佔 當 期 銷貨之%</u>
甲廠商	\$ 216,730	37	113,880	32
乙廠商	48,890	8	50,233	14
丙廠商	82,114	14	41,659	11
丁廠商	38,517	7	34,268	10
戊廠商	<u>33,052</u>	<u>6</u>	<u>36,041</u>	<u>10</u>
	<u>\$ 419,303</u>	<u>72</u>	<u>276,081</u>	<u>77</u>

本公司民國九十二年度及九十一年度外銷銷售資訊如下：

	<u>92年度</u>		<u>91年度</u>	
	<u>金 額</u>	<u>佔 當 期 銷貨之%</u>	<u>金 額</u>	<u>佔 當 期 銷貨之%</u>
亞太地區	<u>\$ 211,839</u>	<u>38</u>	<u>72,475</u>	<u>20</u>

- 五、最近年度經會計師查核簽證之母子公司合併財務報表：無。
- 六、公司及其關係企業最近年度及截至年報刊印日止，如有發生財務週轉困難情事，應列明其對本公司財務狀況之影響：無此情況。
- 七、最近二年度財務預測達成情形：

最近二年度之財務預測及其達成情形

單位：新臺幣仟元

項 目	92 年度預測 (經簽證會計師核閱)		業經簽證會計師 查核之報表		93 年度預測 (經簽證會計師 核閱)
	原預測	更新(正)金額	達成數額	達成百分比(%)	
營 業 收 入	410,553	596,513	585,567	98.17	715,912
營 業 成 本	230,432	361,712	361,994	100.08	475,775
營 業 毛 利	180,121	234,801	223,573	95.22	240,137
營 業 費 用	129,490	152,963	148,000	96.76	189,803
營 業 損 益	50,631	81,838	75,573	92.34	50,334
營業外收入及利益	2,411	3,255	7,426	228.14	3,373
營業外費用及損失	164	5,519	8,684	157.35	4,885
本 期 稅 前 損 益	52,878	79,574	74,315	93.39	48,822
本 期 稅 後 損 益	51,902	82,306	76,718	93.21	48,581

陸、財務狀況及經營結果之檢討分析與風險管理

一、財務狀況之檢討分析：

項目 \ 年度	92 年度	91 年度	差 異	
			金額	%
流 動 資 產	430,654	375,557	55,097	14.67
固 定 資 產	13,645	11,532	2,113	18.32
其 他 資 產	33,230	20,452	12,778	62.48
資 產 總 額	496,427	426,439	69,988	16.41
流 動 負 債	100,602	109,286	(8,684)	(7.95)
長 期 負 債	-	-	-	-
其 他 負 債	6,755	3,661	3,094	84.51
負 債 總 額	107,357	112,947	(5,590)	(4.95)
股 本	273,383	237,942	35,441	14.89
資 本 公 積	30,466	30,466	-	-
保 留 盈 餘	85,221	45,084	40,137	89.03
股 東 權 益 總 額	389,070	313,492	75,578	24.11
重大變動項目說明： 上列項目，變動金額達新台幣一千萬元及變動比率達百分之二十者，說明如下： 1. 其他資產增加，主要係因增加購料保證金額使受限制銀行存款增加及購置佈局設計軟體使遞延費用增加所致。 2. 保留盈餘增加，主要係本公司營運良好，獲利大幅增加所致。				

二、經營結果之檢討與分析：

(一) 經營結果比較分析表

單位：新臺幣仟元

項目 \ 年度	92 年度	91 年度	增(減)金額	變動比例%
營業收入總額	588,063	360,756	227,307	63.01
減：銷貨退回	730	839	(109)	(12.99)
銷貨折讓	1,766	139	1,627	1170.50
營業收入淨額	585,567	359,778	225,789	62.76
營業成本	361,994	204,956	157,038	76.62
營業毛利	223,573	154,822	68,751	44.41
營業費用	148,000	111,326	36,674	32.94
營業利益	75,573	43,496	32,077	73.75
營業外收入	7,426	7,255	171	2.36
營業外費用	8,684	7,165	1,519	21.20
稅前淨利	74,315	43,586	30,729	70.50
所得稅(費用)利益	2,403	(1,376)	3,779	(274.64)
稅後淨利	76,718	42,210	34,508	81.75
<p>1. 增減變動說明：</p> <p>(1)營業收入、成本及毛利：</p> <p>本公司因產品推廣順利，並積極拓展業務，民國九十二年度營業額成長約63%，營業成本及毛利亦相對增加。</p> <p>(2)營業費用：</p> <p>營業費用較上期增加，主要因本公司致力於研究開發及拓展營業規模，使得相關銷、管、研費用均隨之增加。</p> <p>(3)營業外支出：</p> <p>營業外支出較上期增加，主要係本期處分投資損失增加所致。</p> <p>(4)綜上所述，民國九十二年度因營業規模大幅成長，營業毛利及營業利益隨之增加，致本年度獲利較前一年度大幅增加。</p> <p>2. 本公司預期民國九十三年度隨景氣復甦，營收將較民國九十二年度成長。</p>				

(二)營業毛利變動分析表

單位：新臺幣仟元

	前後期增減變動數	差異原因				
		售價差異	成本價格差異	銷售組合差異	數量差異	其他
營業毛利	68,751	(80,575)	26,954	51,377	71,851	(856)
差異原因： 1. 售價差異：本期主要產品為應用於筆記型電腦相關應用IC，因筆記型電腦產品價格下降快速，致產生不利的售價差異。 2. 成本價格差異：因本期生產技術愈趨成熟，致使單位成本得以有效降低，產生有利之成本價格差異。 3. 銷售組合差異：係因本期產品銷售組合改變，產生有利銷售組合差異。 4. 數量差異：係因本期數量較上期增加，故產生有利的數量差異。						

三、現金流量之檢討與分析：

單位：新臺幣仟元

期初現金餘額	全年來自營業活動淨現金流量	全年現金流出量	現金剩餘（不足）數額	現金不足額之補救措施	
				投資計劃	理財計劃
50,173	57,237	22,590	84,820	-	-
1. 本年度現金流量情形分析： （1）營業活動：本公司預計隨民國九十三年度營收成長，故應收帳款及備料相對增加，致產生現金流出 38,980 千元。 （2）投資活動：主係購置研發用 Design Tools 及 IP 以致現金流出 134,785 千元。 （3）融資活動：主係發放現金股利及償還銀行借款致現金流出 27,246 千元。 2. 預計現金不足額之補救措施及流動性分析： 本公司預計民國九十三年第二季發行國內可轉換公司債，以面額發行金額為 200,000 千元。					
期初現金餘額	預計全年來自營業活動淨現金流量	預計全年現金流出量	預計現金剩餘（不足）數額	預計現金不足額之補救措施	
				投資計劃	理財計劃
84,820	(38,980)	162,031	(116,191)	-	200,000

- 四、最近年度重大資本支出對財務業務之影響：無。
- 五、最近年度轉投資政策、其獲利或虧損之主要原因、改善計畫及未來一年投資計畫：無。
- 六、風險管理評估：
- （一）最近年度利率、匯率變動、通貨膨脹情形對公司損益之影響及未來因應措施：
1. 利率：預估利率仍維持低檔，對公司並未產生重大影響。
2. 匯率：本公司近年來外銷比率逐漸提升，故本公司隨時蒐集匯率變化資訊，

對國外客戶報價時考慮匯率變動因素，以保障合理利潤，並充分掌握國際匯率走勢，以決定轉換台幣時點。

3. 通貨膨脹：92 年度未出現嚴重而影響公司營運及發展之情形發生。

(二) 最近年度從事高風險、高槓桿投資、資金貸與他人、背書保證及衍生性商品交易之政策、獲利或虧損之主要原因及未來因應措施：

1. 資金貸與他人及背書保證政策：本公司資金貸放及背書保證總金額以不超過本公司實收資本額之百分之二十為限，對同一公司資金貸放及背書保證總金額不超過本公司實數資本額百分之十為限，並不得超過借款人實數資本額之百分之二十，本公司資金，除因公司間業務交易行為有融通資金之必要者外，不得貸予股東或任何他人。

2. 92 年度本公司並未從事有關高風險、高槓桿投資、資金貸與他人及背書保證行為。

(三) 最近年度研發計畫、未完成研發計畫之目前進度、須再投入之研發費用、預計完成量產時間、未來影響研發成功之主要因素：

單位：新台幣仟元

研發計畫項目	目前進度	須再投入之研發費用	預計完成量產時間	未來影響研發成功之主要因素
USB2.0 整合晶片	持續進行中	45,000	94.10	IC 整合能力
各種類比 IC	持續進行中		94.10	IC 技術能力

(四) 最近年度國內外重要政策及法律變動對公司財務業務之影響及因應措施：本公司隨時注意國內外重要政策及法律變動之情形，最近年度國內外重要政策及法律變動對公司財務業務並無重大不利之影響。

(五) 最近年度科技改變對公司財務業務之影響及因應措施：近年度本公司所處產業並未出現重大之科技改變。

(六) 最近年度企業形象改變對企業危機管理之影響及因應措施：並無任何對本公司不良形象之相關報導。

柒、公司治理運作情形

上市（櫃）公司治理運作情形及其改善計畫或因應措施：

項目	是否已執行	簡述執行情形	未執行之原因	改善計畫或因應措施	備註
一、 公司治理架構及原則					
(一)公司是否建置公司治理制度並涵蓋主要治理原則	是	本公司已聘選二位獨立董事及一位獨立監察人加入董事會，已建立初步之公司治理制度與原則，未來亦將逐步建立其他制度。	不適用	無	
(二)公司是否建立完備之內部控制制度並有效執行	是	本公司悉依證期會頒佈之「公開發行公司建立內部控制制度處理準則」規定辦理。	不適用	無	
二、 公司股權結構及股東權益					
(一)公司是否訂有股東會議事規則	是	本公司股東會議事規則最近修訂時間為91年6月12日，並經股東會決議通過。	不適用	無	
(二)公司是否設有專責人員處理股東建議或糾紛等問題	是	本公司日常股東業務委由專業之股務代理機構辦理，同時有專人負責處理相關事宜。	不適用	無	
(三)公司是否隨時掌握實際控制公司之主要股東及主要股東之最終控制者名單	是	本公司並無持股10%以上之單一股東，其股權比例佔前十名股東，均能隨時掌握控制。	不適用	無	
(四)公司是否揭露主要股東有關質押、增加或減少公司股份等重要事項	是	本公司悉依規定時限輸入公開資訊關測站相關資訊。	不適用	無	
(五)公司與關係企業是否建立適當風險控管機制及防火牆	是	依本公司轉投資事項處理係依本公司「長、短期投資管理辦法」、「內部控制制度」、「內部稽核制度」及相關法令規定辦理。	不適用	無	
三、 董事會結構及獨立性					
(一)公司是否設置二席以上獨立董事	是	已於91年6月12日選任二席獨立董事。	不適用	無	
(二)公司董事會是否設審計委員會	否	在無適當法源依據前，暫不設立，但董事會具備執行相關職權之能力。	不適用	無	
(三)公司董事長、總經理是否由不同人擔任，或是否無配偶或一等親之關係	是	公司董事長及總經理均由不同人擔任，且無配偶或一親等之關係。	不適用	無	
(四)董事對於有利害關係議案之迴避是否確實執行	是	過去一年度本公司董事會並未出現任何有利害關係之議案。	不適用	無	
四、 董事會及經理人之職責					
(一)公司是否訂有董事會議事規則	否	暫未訂定，目前按照公司法、證券交易法及公司章程等相關規定運作及執行。	不適用	無	
(二)公司是否訂定各專門委員會行使職權規章	否	暫未訂定，目前按照公司法、證券交易法及公司章程等相關規定運作及執行。	不適用	無	

項目	是否已執行	簡述執行情形	未執行之原因	改善計畫或因應措施	備註
(三)公司董事會是否定期評估簽證會計師之獨立性	是	依相關規定辦理。	不適用	無	
(四)公司是否有為董事購買責任保險	是	已於92年4月21日起為董監事購買責任保險，每一賠償請求權為三百萬美元，每一賠償自負額為五萬美元。	不適用	無	
(五)公司是否訂有董事進修制度	是	獨立董事每年均應修習法律或財金課程二小時以上。	不適用	無	
(六)公司是否訂定風險管理政策及風險衡量標準並落實執行	否	不適用。	不適用	不適用	證券商適用
五、監察人之組成、職責及獨立性					
(一)公司是否設置一席以上獨立監察人	是	已於91年6月12日選任一席獨立監察人。	不適用	無	
(二)監察人與公司之員工、股東及利害關係人是否建立溝通管道	是	監察人可透過公司之電子信箱investors@ene.com.tw，作為員工、股東及利害關係人之溝通管道。	不適用	無	
(三)公司是否成立監察人會或訂定議事規則	是	目前監察人均依法令規定獨立運作。	不適用	無	
(四)公司是否有為監察人購買責任保險	是	已於92年4月21日起為董監事購買責任保險，每一賠償請求權為三百萬美元，每一賠償自負額為五萬美元。	不適用	無	
(五)公司是否訂有監察人進修制度	是	獨立監察人每年均應修習法律或財金課程二小時以上。	不適用	無	
六、利害關係人之權利及關係					
(一)公司是否建立與利害關係人之溝通管道	是	本公司已依規定建立電子信箱investors@ene.com.tw，作為利害關係人之溝通管道，且已設置發言人負責與利害關係人之溝通。	不適用	無	
(二)公司是否重視公司之社會責任	是	提供研究機構學術研究獎助。	不適用	無	
(三)公司是否訂定保護消費者或客戶之政策並定期考核其執行情形	是	依公司內部品質政策及規範執行。	不適用	無	
七、資訊公開					
(一)公司是否指定專人負責公司資訊蒐集及揭露工作，	是	本公司設有專人負責公司資訊蒐集及揭露工作。	不適用	無	
(二)公司是否建立發言人制度	是	本公司已依規定建立發言人制度，有發言人及代理發言人專職負責對外溝通事宜。	不適用	無	
(三)公司是否架設網站，揭露財務業務及公司治理資訊	是	本公司依規定定期及不定期於公開資訊觀測站申報各項財務、業務資訊，本公司網址：www.ene.com.tw。	不適用	無	
八、其他應揭露事項：無。					

捌、特別記載事項

- 一、關係企業相關資料：無。
- 二、內部控制制度執行狀況：
 - (一) 內部控制聲明書。

迅杰科技股份有限公司
內部控制制度聲明書

日期：93年3月31日

本公司民國九十二年一月一日至九十二年十二月三十一日之內部控制制度，依據自行檢查的結果，謹聲明如下：

- 一、本公司確知建立、實施和維護內部控制制度係本公司董事會及經理人之責任，本公司業已建立此一制度。其目的係在對營運之效果及效率(含獲利、績效及保障資產安全等)、財務報導之可靠性及相關法令之遵循等目標的達成，提供合理的確保。
- 二、內部控制制度有其先天限制，不論設計如何完善，有效之內部控制制度亦僅能對上述三項目標之達成提供合理的確保；而且，由於環境、情況之改變，內部控制制度之有效性可能隨之改變。惟本公司之內部控制制度設有自我監督之機制，缺失一經辨認，本公司即採取更正之行動。
- 三、本公司係依據財政部證券暨期貨管理委員會訂頒「公開發行公司建立內部控制制度處理準則」(以下簡稱「處理準則」)規定之內部控制制度有效性之判斷項目，判斷內部控制制度之設計及執行是否有效。該「處理準則」所採用之內部控制制度判斷項目，係為依管理控制之過程，將內部控制制度劃分為五個組成要素：1. 控制環境，2. 風險評估，3. 控制作業，4. 資訊及溝通，及5. 監督。每個組成要素又包括若干項目。前述項目請參見「處理準則」之規定。
- 四、本公司業已採用上述內部控制制度判斷項目，檢查內部控制制度之設計及執行的有效性。
- 五、本公司基於前項檢查結果，認為本公司上開期間的內部控制制度(含對子公司之監理)，包括知悉營運之效果及效率目標達成之程度、財務報導之可靠性及相關法令之遵循有關的內部控制制度等之設計及執行係屬有效，其能合理確保上述目標之達成。
- 六、本聲明書將成為本公司年報及公開說明書之主要內容，並對外公開。上述公開之內容如有虛偽、隱匿等不法情事，將涉及證券交易法第二十條、第三十二條、第一百七十一條及第一百七十四條等之法律責任。
- 七、本聲明書業經本公司民國九十三年三月三十一日董事會通過，出席董事七人中，有零人持反對意見，餘均同意本聲明書之內容，併此聲明。

迅杰科技股份有限公司

董事長：黃鈺銘 簽章

總經理：翁佳祥 簽章

- (二) 委託會計師專業審查內部控制制度者，應揭露會計師審查報告：無。
- 三、最近年度及截至年報刊印日止董事或監察人對董事會通過重要決議有不同意見且有紀錄或書面聲明者，其主要內容：無。
- 四、最近年度及截至年報刊印日止，私募有價證券辦理情形，應揭露股東會或董事會通過日期與數額、價格訂定之依據及合理性、特定人選擇之方式及辦理私募之必要理由：無此情形。
- 五、最近年度及截至年報刊印日止子公司持有或處分本公司股票情形：無此情形。
- 六、最近年度及截至年報刊印日止，股東會及董事會之重要決議。

會議日期	重 大 決 議 事 項	備 註
92/3/7	<ul style="list-style-type: none"> ● 91年度決算表冊承認。 ● 91年度盈餘分配案。 ● 盈餘轉增資發行新股3,552,085股。 ● 修訂公司章程。 ● 修訂取得或處分資產處理程序。 ● 修訂背書保證作業程序。 ● 修訂資金貸與他人處理程序。 ● 修訂內部控制制度之「電子資料處理循環」。 ● 91年度自評尚稱有效案。 ● 股東會召開日期訂於5/28，地點在園區同業公會203會議室。 ● 公司遷址至展業一路九號4樓。 ● 台新銀行貸款：應收帳款融資額度4500萬。 	第二屆第12次 董事會
92/4/16	<ul style="list-style-type: none"> ● 91年度現增運用進度及用途變更。 ● 91年度現增案擬申請適用免稅。 ● 91年度員工認股權證發行日期92/4/18共發行529000單位。 	第二屆第13次 董事會
92/5/28	<ul style="list-style-type: none"> ● 承認九十一年度營業報告書及財務報表案。 ● 承認九十一年度盈餘分配案。 ● 承認九十一年度現金增資計畫變更案。 ● 討論本公司盈餘轉增資發行新股案。 ● 討論本公司章程部分條文修訂案。 ● 討論本公司「取得或處分資產處理程序」修訂案。 ● 討論本公司「背書保證作業程序」修訂案。 ● 討論本公司「資金貸與他人作業程序」修訂案。 ● 討論本公司九十一年度現金增資適用免徵營利事業所得稅或享受股東投資抵減案。 ● 討論本公司董事長執行職務之薪資報酬案。 	92年度股東會
92/6/30	<ul style="list-style-type: none"> ● 91年度盈餘暨員工紅利轉增資基準日為7月25日。 ● 為董監事及高階員工投保董監事責任險。 	第二屆第14次 董事會

會議日期	重 大 決 議 事 項	備 註
92/8/25	<ul style="list-style-type: none"> ● 92年上半年度財務報告承認案。 ● 向中信銀申請外幣應收帳款融資及遠期外匯額度續約案。 ● 向富邦申請外幣應收帳款融資額度續約案。 ● 92年度會計師簽證公費案計153萬元整。 	第二屆第15次 董事會
92/10/22	<ul style="list-style-type: none"> ● 92年度財務預測是否不適用，提請討論案。 ● 向中信銀申請進口L/C及金融交易額度授信條件案。 ● 調整92年度內部稽核計畫以符合主管機關要求。 	第二屆第16次 董事會
93/03/08	<ul style="list-style-type: none"> ● 92年度營業報告書及決算表冊，提請討論案。 ● 92年度盈餘分配案，提請討論案。 ● 修訂公司章程。 ● 盈餘及資本公積轉增資發行新股，提請討論案。 ● 第三屆董監事選舉案，提請討論案。 ● 為董監事及高階員工投保「董監事責任險」。 ● 董事解除競業禁止。 ● 93年度股東常會召開日期為5月27日召開地點為園區同業公會203會議室。 	第二屆第17次 董事會
93/03/31	<ul style="list-style-type: none"> ● 盈餘及資本公積轉增資發行新股，提請討論案。 ● 修訂本公司章程。 ● 發行93年第一次無擔保可轉換公司債2億元。 ● 購回庫藏股金額為3千萬元，執行價格35元~25元，期間為4/6~6/5。 ● 92年度自行評估內部控制制度結果及聲明書，提請審議案。 	第二屆第18次 董事會

七、最近年度及截至年報刊印日止公司及其內部人員依法被處罰、公司對其內部人員違反內部控制制度規定之處罰、主要缺失與改善情形：無此情形。

八、其他必要補充說明事項：無。

迅杰科技股份有限公司

負責人：黃 鋐 銘 (簽章)