

新股票代號：6243

舊股票代號：R183



ENE TECHNOLOGY INC.

迅杰科技股份有限公司

九十三年度 年報

查詢網址 <http://mops.tse.com.tw>

中 華 民 國 九 十 四 年 五 月 十 二 日 刊 印

一、公司發言人：

姓名：鍾文凱

職稱：財會處協理

電話：03-6662888 ext600

電子信箱：investors@ene.com.tw

代理發言人：

姓名：何祖瑜

職稱：業務處副總經理

電話：02-89111525 ext300

電子信箱：investors@ene.com.tw

二、公司住址：新竹市科學工業園區展業一路9號4樓之1

公司電話：03-6662888

三、股票過戶機構：

復華綜合證券股份有限公司股務代理部

台北市忠孝東路一段85號3樓

電話：02-33433325

網址：www.fhs.com.tw

四、最近年度財務報告簽證會計師：

事務所名稱：安侯建業會計師事務所

會計師姓名：魏興海、曾漢鈺

台北市民生東路三段156號6樓

電話：02-27159999

網址：www.kpmg.com.tw

五、海外有價證券掛牌買賣之交易場所名稱及查詢該海外有價證券資訊之方式：不適用。

六、公司網址：www.ene.com.tw

目 錄

項 目	頁次
壹、致股東報告書	01
貳、公司概况	02
一、公司簡介	02
二、公司組織	03
三、資本及股份	12
四、公司債辦理情形	16
五、特別股辦理情形	16
六、海外存託憑證辦理情形	16
七、員工認股憑證辦理情形	16
八、併購辦理情形	17
參、營運概況	18
一、業務內容	18
二、市場及產銷概況	21
三、從業員工	24
四、環保支出資訊	24
五、勞資關係	24
六、重要契約	24
肆、資金運用計畫執行情形	25
一、計畫內容	25
二、執行情形	25
伍、財務概況	26
一、最近五年度簡明資產負債表及損益表	26
二、最近五年度財務分析	27
三、最近年度財務報告之監察人審查報告	29
四、最近年度財務報表	30
五、最近年度經會計師查核簽證之母子公司合併財務報表	52
六、公司及其關係企業最近年度刊印日止，發生財務週轉困難情事	52
陸、財務狀況及經營結果之檢討分析與風險管理	53
一、財務狀況	53
二、經營結果	54
三、現金流量	55
四、重大資本支出	55
五、轉投資政策	55
六、風險管理	55
七、其他重要事項	57
柒、公司治理運作情形	58
捌、特別記載事項	60
一、關係企業相關資料	60
二、內部控制制度執行狀況	60
三、董事或監察人對董事會通過重要決議有不同意見且有紀錄或書面聲明之主要內容	61
四、私募有價證券辦理情形	61
五、子公司持有或處分本公司股票情形	61

目 錄

<u>項 目</u>	<u>頁 次</u>
六、股東會及董事會之重要決議.....	61
七、公司及其內部人員依法被處罰及違反內部控制制度規定之處罰、主要缺失與改善情形.....	62
八、其他必要補充說明事項.....	62
九、發生證券交易法第三十六條第二項第二款所訂對股東權益或證券價格有重大影響之事項.....	62

壹、致股東報告書

各位股東女士、先生：

民國九十三年度是本公司成立以來，營運最艱苦的一年。由於在部分產品遭受競爭對手激烈的削價競爭，售價大幅下跌，且上游晶圓代工與封裝、測試產能在去年度吃緊，預計的降低成本計畫無法順利執行，致使本公司毛利下降至百分之三十左右，獲利也不如預期。幸賴公司全體同仁的努力不懈，全年營收仍能達到九十二年度的水準，達 584,274 仟元，稅後純益 3,700 仟元，每股稅後純益 0.14 元。第四季則在新產品出貨順暢的激勵下，創下歷年來單季營收的新高；在過去的一年中，除了原有的 Cardbus Controller/Cardbus Power Switch 產品線依然達到整體營收的百分之五十，新一代的 Notebook Keyboard Controller 也在下半年量產後，達到單月市佔率 10% 的目標；佈局已久的 USB2.0 系列控制晶片，也逐漸進入收割的階段，也在去年第四季單月出貨量達二十萬顆；這些產品在去年第四季的表現，也為今年度的營運打下良好的基礎。

展望今年，我們將持續推出包括 USB 系列及 PWM IC 等新產品，並迅速導入客戶。由於市場競爭將更趨激烈，迅杰科技將透過核心技術的建立，加快產品的創新，並透過行銷業務的優勢，切入利基市場，期使今年度營運狀況有大幅度的改善。。

最後，謹致上最誠摯的謝忱，感謝所有客戶、股東，與全體員工，因為您們不斷的支持與貢獻，公司才能以穩健的腳步，一步步邁向成功之路。

迅杰科技股份有限公司

總經理：翁佳祥

貳、公司概况

一、公司簡介

(一)設立日期：中華民國 87 年 05 月 20 日

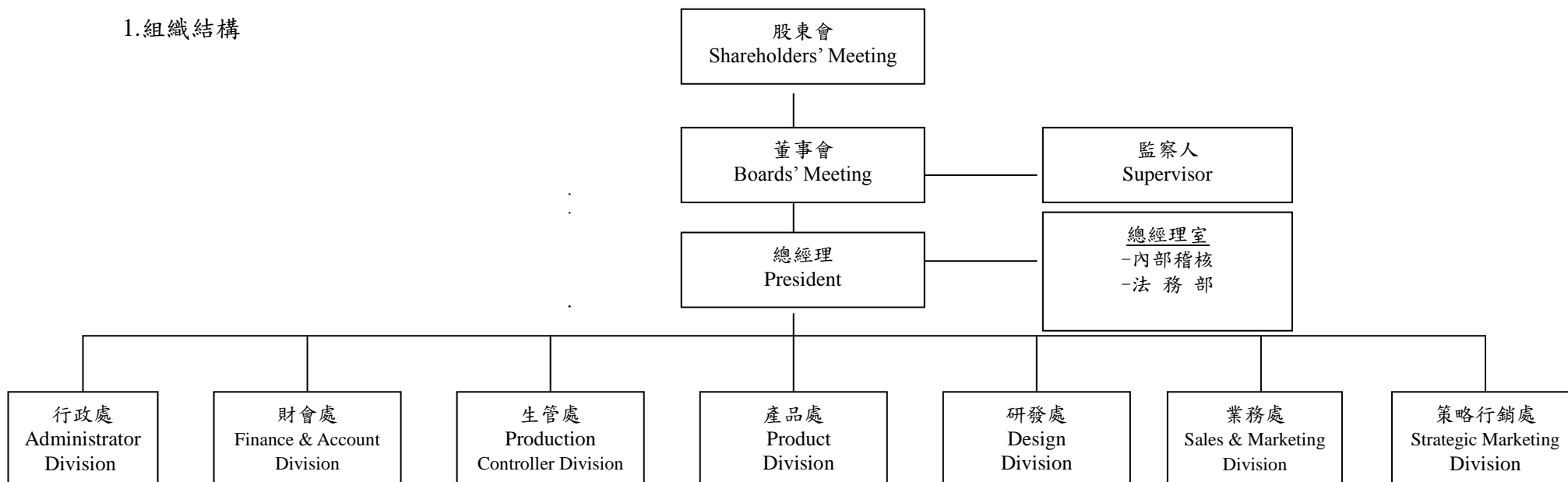
(二)公司沿革：

民國 87 年 05 月 公司設立資本額 3 仟萬元
民國 87 年 06 月 現金增資 3 仟萬元，增資後實收資本額 6 仟萬元
民國 87 年 12 月 通過經濟部工業局核准符合重要科技事業
民國 88 年 07 月 客戶化特殊需求積體電路及搖桿控制積體電路量產(ASIC)
民國 88 年 10 月 現金增資 4 仟萬元，增資後實收資本額 1 億元
民國 88 年 12 月 現金增資 2 仟萬元，增資後實收資本額 1.2 億元
民國 89 年 07 月 現金增資 4 仟 2 佰萬元，增資後實收資本額 1.62 億元
民國 89 年 08 月 Cardbus 單插槽橋接控制積體電路小量試產(CB 1410)
民國 89 年 10 月 資本公積轉增資 3 仟 6 佰 45 萬元，增資後實收資本額 1.9845 億元
民國 89 年 11 月 申請投資設立獲准入科學工業園區,正式成為園區廠商
民國 89 年 12 月 Cardbus 雙插槽橋接控制積體電路小量試產(CB 1420)
民國 89 年 12 月 Cardbus 電源交換器積體電路小量試產(CP 2206)
民國 90 年 01 月 Cardbus 橋接控制積體電路量產(CB 1225)及電源交換器積體電路小量試產(CP 2211)
民國 90 年 04 月 Cardbus 雙插槽橋接控制積體電路量產(CB 1420)
民國 90 年 05 月 第二屆董監事就任
民國 90 年 06 月 補辦公開發行
民國 90 年 09 月 正式遷入新竹科學工業園區新安路 8 號 5 樓
民國 90 年 11 月 鍵盤控制積體電路小量試產 (KB3886)
民國 91 年 02 月 通過提高資本額至 2.95 億，並決議辦理現金增資 20,000 仟元
民國 91 年 06 月 現金增資募集完成，實收資本額 218,450 仟元
民國 91 年 06 月 第二屆董事會補選獨立董事二席，獨立監察人一席
民國 91 年 07 月 CardBus/MediaReader (CB710) 取得 WindowsXP logo 認證
民國 91 年 08 月 通過 ISO9001 認證
民國 91 年 09 月 登錄興櫃市場 (股票代號 R183)
民國 91 年 12 月 盈餘轉增資 19,492 仟元，增資後實收資本額 237,942 仟元
民國 92 年 01 月 CardBus/MediaReader (CB720) 取得 WindowsXP logo 認證
民國 92 年 03 月 遷址至新竹科學工業園區展業一路 9 號 4 樓之 1
民國 92 年 04 月 獲准登錄櫃檯買賣中心 (股票代號 6243)
民國 92 年 10 月 多功能數位卡介面晶片榮獲第二屆國家新創事業獎優質獎
民國 92 年 08 月 盈餘轉增資 35,441 仟元，增資後實收資本額 273,383 仟元
民國 93 年 03 月 自行研發的 USB2.0 晶片得到 USB-IF 與 WHQL 的測試通過
民國 93 年 05 月 發行 93 年度國內第一次無擔保轉換公司債 2 億元
民國 93 年 09 月 盈餘轉增資 63,660 仟元，增資後實收資本額 337,042 仟元
民國 93 年 10 月 28 日起股票得為融資融券交易
民國 93 年 12 月 通過新竹科學工業園區創新技術研究發展計畫獎助

二、公司組織

(一)組織系統

1.組織結構



2.各主要部門所營業務

部 門 別	職 掌 業 務
總經理室	<ul style="list-style-type: none"> ● 稽核、評估各部門機能運作及內部控制制度之實施。 ● 專利申請、追蹤及產品智財權管理。 ● 輔助總經理掌握公司營業方針及決策。
行政處	<ul style="list-style-type: none"> ● 行政庶務、採購管理。 ● 人力管理、制度規章建立、薪資發放及管理、教育訓練。
財會處	<ul style="list-style-type: none"> ● 股東聯絡及服務、編製年報及公開說明書、股務相關事項、資訊傳遞（包括發佈新聞稿、公開資訊觀測站訊息上傳、召開法人說明會等）。 ● 長短期資金籌措、調度與管理，長短期投資分析、規劃。 ● 會計制度、系統規劃、稅務及預算作業規劃管理與執行。 ● 應收、應付款之管理、資金調度管理、股務之執行等。 ● 電腦作業系統、資料庫、網路、電腦周邊設備規劃與管理。
生產處	<ul style="list-style-type: none"> ● 負責生產排程、進度控管、庫存量管制。 ● 倉儲管理、貨品入庫驗收、出貨準備、定期盤點事宜。 ● 進料檢驗、出貨檢驗、品質異常及客訴(退貨)處理、儀器校驗、文件及資料中心之建立與維護、外包廠品質管理、ISO 制度之推動與維護。 ● 封裝試產驗證、測試試產驗證、產品可靠度驗證、製程良率分析及改善、客戶退貨(訴怨)之失效分析支援、良率緊示極限之訂定及扣留批之放行。
各產品處	<ul style="list-style-type: none"> ● 負責各產品線年度銷售目標之達成。 ● 協助業務部門在客戶端產品推廣及協調技術支援事宜。 ● 規劃未來產品的發展藍圖。
研發處	<ul style="list-style-type: none"> ● 產品之邏輯設計、驗證及專案管理控制。 ● 產品驅動程式及相關應用軟體開發，協助支援韌體設計。 ● 主機板之系統韌體技術支援及設計，並設計開發產品中微處理器程式。 ● 應用電路設計及製作、產品驗證及測試、產品相關認證之取得、支援邏輯、軟體、韌體設計工作。 ● 統籌運用產品研發資源，進行類比產品研發及設計。 ● IC 之佈局設計與管理及研發設計之工作站軟硬體維護與管理。
業務處	<ul style="list-style-type: none"> ● 國內、外產品市場開拓、訂單審核、銷售、服務、客戶聯繫，營運計劃之進行與營業目標達成之控管。 ● 負責台北辦事處總務、行政等庶務。 ● 國內、外客戶廠商之訂購單及請購單查核、服務、客戶聯繫，協助業務人員處理後續接單程序。 ● 產品售後服務及問題反應與協助客戶解決產品應用技術問題。
策略行銷處	<ul style="list-style-type: none"> ● 新產品規劃、市場及競爭分析、策略目標執行。 ● 產品推廣、產銷預估、公司形象包裝。

(二)董事、監察人、總經理、副總經理、協理、各部門及分支機構主管資料

1.董事、監察人資料

94 年 3 月 31 日

職 稱	姓 名	選任日期	任期(年)	初次選任日期	選任時持有股份		現在持有股數		配偶、未成年子女現在持有股份		利用他人名義持有股份		主要經(學)歷	目前兼任本公司及其他公司之職務	具配偶或二親等以內關係之其他主管、董事或監察人		
					股數	持股%	股數	持股%	股數	持股%	股數	持股%			職稱	姓名	關係
董事長	翁佳祥	93.5.27	3	87.4.20	968,145	3.54%	1,326,787	3.88%	946,061	2.76%	-	-	美國猶它州立大學電機所碩士 世界先進(股)公司行銷暨策略規劃部及行銷通訊部經理 OPTI 臺灣區負責人 Intel 亞太區產品線經理 矽統科技(股)公司產品行銷經理 TI 台北分公司ASIC 研發設計中心經理	本公司：總經理 他公司：無	-	-	-
董事	黃鈺銘 (註1)	93.5.27	3	87.4.20	1,638,530	5.99%	1,706,133	4.99%	235,804	0.69%	-	-	臺灣交通大學電子所碩士 矽統科技(股)公司業務協理 嘉誠創業投資(股)公司董事長	本公司：無 他公司： 頤誠投資(股)公司董事長 積金投資(股)公司董事長 嘉誠創業投資(股)公司董事長 嘉誠嘉壹創投(股)公司董事長 長茂科技(股)公司董事長 寶茂科技(股)公司董事長 泉茂科技(股)公司董事長 創晶科技(股)公司董事	-	-	-
董事	黃懷忠	93.5.27	3	90.5.17	620,583	2.27%	835,990	2.44%	140,492	0.41%	-	-	美國馬里蘭大學電機所碩士 矽統科技(股)公司研發處副理	本公司：研發處副總 他公司：無	-	-	-

職 稱	姓 名	選任日期	任期(年)	初次選任日期	選任時持有股份		現在持有股數		配偶、未成年子女現在持有股份		利用他人名義持有股份		主要經(學)歷	目前兼任本公司及其他公司之職務	具配偶或二親等以內關係之其他主管、董事或監察人		
					股數	持股%	股數	持股%	股數	持股%	股數	持股%			職稱	姓名	關係
董事	何祖瑜	93.5.27	3	90.5.17	390,949	1.43%	445,611	1.30%	-	-	-	-	臺灣輔仁大學數學系學士 穩茂先進(股)公司副總經理兼執行董事 安文半導體(股)公司業務部經理	本公司：業務處副總 他公司：無	-	-	-
董事	郝海晏 (註3)	93.5.27	3	93.5.27	360,452	1.32%	433,292	1.27%	-	-	-	-	美國普度大學電機博士 國立臺灣大學電機系副教授 資策會金融事業群副總經理 英特格瑞資訊股份有限公司董事長	本公司：無 他公司： 心盛醫學影像(股)公司董事長 聯合骨科器材(股)公司董事 華東科技股份有限公司董事 科雅科技股份有限公司監察人	-	-	-
董事	侯明坤	93.5.27	3	91.6.12	19,672	0.07%	23,647	0.07%	-	-	-	-	臺中商專企管系 臺灣中小企業銀行經理	本公司：無 他公司：無	-	-	-
董事	林一峰	93.5.27	3	91.6.12	-	-	-	-	-	-	-	-	臺灣成功大學電機所碩士 臺灣大學國企所碩士 Intel Taiwan 創始員工 普雷科技創辦人	本公司：無 他公司： 功典資訊(股)公司董事長	-	-	-
監察人	王欽湧	93.5.27	3	93.5.27	71,145	0.26%	85,521	0.25%	-	-	-	-	臺灣清水高中	本公司：無 他公司：無	-	-	-
監察人	蔡文惠 (註3)	93.5.27	3	93.5.27	420,231	1.54%	638,555	1.87%	193,985	0.57%	-	-	美國明州聖湯姆士大學國際管理所碩士	本公司：無 他公司： 嘉華創投(股)公司董事長	-	-	-

職 稱	姓 名	選任日期	任期(年)	初次選任日期	選任時持有股份		現在持有股數		配偶、未成年子女現在持有股份		利用他人名義持有股份		主要經(學)歷	目前兼任本公司及其他公司之職務	具配偶或二親等以內關係之其他主管、董事或監察人		
					股數	持股%	股數	持股%	股數	持股%	股數	持股%			職稱	姓名	關係
監察人	林征聖	93.5.27	3	91.6.12	-	-	-	-	-	-	-	-	淡江大學會計系學士	本公司：無 他公司：眾智聯合會計師事務所合夥會計師	-	-	-
董事	吳紹明(註2)	90.5.17	3	87.4.20	172,000	0.87%	-	-	-	-	-	-	台灣大學資工所碩士	本公司：無 他公司：亞全科技(股)公司董事			
監察人	嘉誠創業投資(股)公司 代表：莊育民(註2)	90.5.17	3	90.5.17	442,837	2.23%	-	-	-	-	-	-	美國明州聖湯姆士大學國際管理所碩士 亞全科技(股)公司董事	本公司：無 他公司：無			

註1：黃鈺銘：已於94/4/14辭本公司董事。

註2：吳紹明和嘉誠創業投資(股)公司於93/5/27卸任之董監事。

註3：郝海晏和蔡文惠於93/5/27新任之董監事。

2.法人股東之主要股東：無

3.董事及監察人資料

姓名	條件 是否具有五年以上商務、法律、財務或公司業務所須之工作經驗	符合獨立性情形(註)							備 註
		1	2	3	4	5	6	7	
董事長 翁佳祥	✓				✓	✓	✓	✓	
董事 黃鈺銘	✓			✓				✓	
董事 黃懷忠	✓			✓	✓	✓	✓	✓	
董事 何祖瑜	✓			✓	✓	✓	✓	✓	
董事 侯明坤	✓	✓	✓	✓	✓	✓	✓	✓	
董事 林一峰	✓	✓	✓	✓	✓	✓	✓	✓	
董事 郝海晏	✓	✓		✓	✓	✓	✓	✓	
監察人 王欽湧		✓	✓	✓	✓	✓	✓	✓	
監察人 林征聖	✓	✓	✓	✓	✓	✓	✓	✓	
監察人 蔡文惠	✓	✓		✓	✓	✓	✓	✓	

註：各董事、監察人符合下述各條件者，請於各條件代號下方空格中打“✓”。

- (1)非為公司之受僱人或其關係企業之董事、監察人或受僱人。
- (2)非直接或間接持有公司已發行股份總額百分之一以上或持股前十名之自然人股東。
- (3)非前二項人員之配偶或其二親等以內直系親屬。
- (4)非直接或間接持有公司已發行股份總額百分之五以上法人股東之董事、監察人、受僱人或持股前五名法人股東之董事、監察人、受僱人。
- (5)非與公司有財務、業務往來之特定公司或機構之董事、監察人、經理人或持股百分之五以上股東。
- (6)非為最近一年內提供公司或關係企業財務、商務、法律等服務、諮詢之專業人士、獨資、合夥、公司或機構團體之企業主、合夥人、董事(理事)、監察人(監事)、經理人及其配偶。
- (7)非為公司法第二十七條所訂之法人或代表人。

4.總經理、副總經理、協理、各部門及分支機構主管資料

94 年 3 月 31 日

職 稱	姓 名	就任日期	持有股份		配偶、未成年子女持有股份		利用他人名義持有股份		主要經（學）歷	目前兼任其他公司之職務	具配偶或二親等以內關係之經理人		
			股數	持股%	股數	持股%	股數	持股%			職 稱	姓 名	關 係
總經理	翁佳祥	87.02.16	1,326,787	3.88%	946,061	2.76%	-	-	美國猶它州立大學電機所碩士 世界先進(股)公司行銷暨策略規劃部及行銷通訊部經理 OPTI 臺灣區負責人 Intel 亞太區產品線經理 矽統科技(股)公司產品行銷經理 TI 台北分公司 ASIC 研發設計中心經理	無	-	-	-
研發處 副總經理	黃懷忠	91.09.30	835,990	2.44%	140,492	0.41%	-	-	美國馬里蘭大學電機所碩士 矽統科技(股)公司研發處副理	無	-	-	-
業務處 副總經理	何祖瑜	91.09.30	445,611	1.30%	-	-	-	-	輔仁大學數學系學士 穩茂先進(股)公司副總經理兼執行董事 安文半導體(股)公司業務部經理	無	-	-	-
財會處 協 理	鍾文凱	92.03.01	89,857	0.26%	592	0.002%	-	-	國立台灣大學會計學研究所碩士 中華民國會計師、內部稽核師 新竹貨運（股）公司財務部經理 華特電子工業（股）公司財務處處長	無	-	-	-
生管處 協 理	黃靜儒	94.03.07	116,779	0.34%	6,000	0.02%	-	-	國立清華大學核工所碩士 矽統科技(股)公司研發處副理	無	-	-	-

5. 董事、監察人、總經理及副總經理之報酬

(1) 董事之報酬

職 稱	姓 名	車 馬 費 及 報 酬	盈 餘 分 配 之 董 事 酬 勞	盈 餘 分 配 之 員 工 紅 利 金 額			前 三 項 總 額 (仟元)	總 額 占 稅 後 純 益 之 比 例 (%)	取 得 員 工 認 股 權 憑 證 數 額 (股)	其 他 報 酬
				現 金 紅 利	股 票 紅 利					
					股 數	市 價	金 額			
董事長兼 總經理	翁佳祥	35	1,574			11.3	(註)		316,000	(註)
董事	黃鈺銘									
董事	黃懷忠									
董事	何祖瑜									
董事	吳紹明									
董事	林一峰									
董事	侯明坤									

註：董事長兼總經理、原董事長及副總經理之薪資、獎金、特支費及紅利共計 6,708 千元，另總經理座車 1680 仟元，租屋津貼 408 仟元，何祖瑜租車費用 288 仟元

(2) 監察人之報酬

職稱	姓名	車馬費及報酬	盈餘分配之監察人酬勞	前二項總額(仟元)	總額占稅後純益之比例(%)	其他報酬(註2)
監察人	嘉誠創業投資(股)公司	20	497	517	13.97%	-
監察人	王欽湧					
監察人	林征聖					

(3) 總經理及副總經理之報酬

職 稱	姓 名	薪 資	獎 金、 特 支 費	盈 餘 分 配 之 員 工 紅 利 金 額			前三項 總 額 (仟元)	總 額 占 稅 後 純 益 之 比 例 (%)	取 得 員 工 認 股 權 憑 證 數 額 (股)	其 他 報 酬
				現 金 紅 利	股 票 紅 利					
					股 數	市 價				
總 經 理	翁 佳 祥									
副 總 經 理	黃 懷 忠				11.3		(註)		316,000	(註)
副 總 經 理	何 祖 瑜									

註：董事長兼總經理、原董事長及副總經理之薪資、獎金、特支費及紅利共計 6,708 千元，另總經理座車 1680 仟元，租屋津貼 408 仟元，何祖瑜租車費用 288 仟元

(三)最近年度及截至年報刊印日止，董事、監察人、經理人及持股比例超過百分之十之股東股權移轉及股權質押變動情形

(1)董事、監察人、經理人及大股東股權變動情形

職稱	姓名	93 年度		截至 94 年 3 月 31 日止	
		持有股數 增(減)數	質押股數 增(減)數	持有股數 增(減)數	質押股數 增(減)數
董事長兼 總經理	翁佳祥	267,642	-	91,000	-
董 事	黃鈺銘	322,603	300,000	(255,000)	(145,000)
董 事	黃懷忠	170,407	-	45,000	-
董 事	何祖瑜	33,662	-	21,000	-
董 事	侯明坤	3,885	-	-	-
董 事	林一峰	-	-	-	-
董 事	郝海晏	433,292	-	-	-
監察人	蔡文惠	413,555	-	131,000	-
監察人	王欽湧	14,376	-	-	-
監察人	林征聖	-	-	-	-
協 理	鍾文凱	20,532	-	25,000	-
協 理	黃靜儒	42,092	-	-	-

(2)股權移轉資訊：無。

(3)股權質押資訊：

姓名(註1)	質押變動 原因 (註2)	變動 日期	交易相對人	交易相對人與公司、 董事、監察人及持股 比例超過百分之十股 東之關係	股 數	質借 (贖回) 金額
黃鈺銘	質押	93/11/19	新竹商銀	無	300,000	已於 94/4/14 辭本公司董事
黃鈺銘	贖回	94/1/19	-	無	145,000	

(四)公司、公司之董事、監察人、經理人及公司直接或間接控制之事業對同一轉投資事業之持股數，並合併計算綜合持股比例

94/04/30(單位：仟股；%)

轉 投 資 事 業	本 公 司 投 資		董事、監察人、經理人及直 接或間接控制事業之投資		綜 合 投 資	
	股 數	持 股 比 例	股 數	持 股 比 例	股 數	持 股 比 例
寶茂科技(股)公司	1,010	3.65	-	-	1,010	3.65
核興科技(股)公司	210	5.53	-	-	210	5.53
Reddot Wireless	100	1.26	50	0.63	150	1.89

黃鈺銘於 94/4/14 辭去董事職務。

三、資本及股份

(一) 股本來源

年月(註)	每股 面額 (元)	核 定 股 本		實 收 股 本		備 註		
		股數 (仟股)	金額 (仟元)	股數 (仟股)	金額 (仟元)	股本來源	以現金以外 之財產抵充 股款者	其 他
87年04月	10	3,000	30,000	3,000	30,000	現金設立	無	註1
87年06月	10	12,000	120,000	6,000	60,000	現金增資 30,000 仟元	無	註2
88年10月	10	12,000	120,000	10,000	100,000	現金增資 40,000 仟元	無	註3
88年12月	10	12,000	120,000	12,000	120,000	現金增資 20,000 仟元	無	註4
89年07月	10	19,900	199,000	16,200	162,000	現金增資 42,000 仟元	無	註5
89年10月	10	19,900	199,000	19,845	198,450	資本公積轉增資 36,450 仟元	無	註6
91年06月	10	29,530	295,300	21,845	218,450	現金增資 20,000 仟元	無	註7
91年12月	10	29,530	295,300	23,794	237,942	盈餘轉增資 19,492 仟元	無	註8
92年08月	10	29,530	295,300	27,338	273,383	盈餘轉增資 35,441 仟元	無	註9
93年09月	10	54,500	545,000	33,704	337,042	盈餘轉增資 63,659 仟元	無	註10
94年03月	10	54,500	545,000	33,863	338,632	員工認股權執行 1,590 仟元	無	註11

註1: 87.05.20(87)建三戊字第166029號

註2: 87.07.28(87)建三丁字第201391號

註3: 88.11.08經(088)商字第088140868號

註4: 89.01.05經(089)商字第089100096號

註5: 89.08.14經(089)商字第089128583號

註6: 89.11.16經(089)商字第089142545號

註7: 91.07.04園商字第0910015277號

註8: 91.12.18園商字第0910030249號

註9: 92.08.07園商字第21335號

註10: 93.09.08園商字第24494號

註11: 94.03.28園商字第8076號

94年3月31日(單位:股)

股 份 種 類	核 定 股 本				備 註	
	流通在外股份			未發行股份 (註1)	合 計	
	已上市(櫃)	未上市(櫃)	合 計			
普通股	34,220,212	-	34,220,212	20,279,788	54,500,000	-

註1: 其中含可轉換公司債 8,166,667 股, 員工認股權憑證 1,634,000 股, 庫藏股 958,000 股

(二) 股東結構

94年3月31日(單位:股)

股東結構 數量	政府 機構	金融 機構	其他 法人	個人	外國機構 及外人	合 計
人 數	-	-	26	1,686	5	1,717
持 有 股 數	-	-	40,008,640	283,417,110	18,776,370	342,202,120
持 股 比 例	-	-	11.69	82.82	5.49	100.00

(三)股權分散情形

每股面額十元		94 年 3 月 31 日	
持股分級	股東人數	持有股數	持股比例
1 至 999	463	93,947	0.27
1,000 至 5,000	652	1,499,722	4.38
5,001 至 10,000	225	1,710,148	5.00
10,001 至 15,000	91	1,151,981	3.37
15,001 至 20,000	56	1,040,543	3.04
20,001 至 30,000	59	1,465,393	4.28
30,001 至 50,000	65	2,478,944	7.24
50,001 至 100,000	36	2,817,108	8.23
100,001 至 200,000	32	4,397,836	12.85
200,001 至 400,000	22	6,094,298	17.81
400,001 至 600,000	8	3,733,900	10.91
600,001 至 800,000	3	1,969,875	5.76
800,001 至 1,000,000	3	2,728,597	7.97
1,000,001 以上	2	3,037,920	8.88
合 計		34,202,120	100.00

(四)主要股東名單

94 年 3 月 31 日			
主要股東名稱	股份	持 有 股 數	持 股 比 例
1. 黃鈺銘		1, 711, 133	5. 00
2. 翁佳祥		1, 326, 787	3. 88
3. 建華商銀受託保管欣源創投投資專戶		934, 607	2. 73
4. 黃懷忠		835, 990	2. 44
5. 吳惠華		680, 177	1. 99
6. 嘉誠創業投資(股)公司		651, 143	1. 90
7. 蔡文惠		638, 555	1. 87
8. 葛建埔		552, 806	1. 62
9. 翁清榮		512, 636	1. 50
10. 建華商銀受託保管建華證券客戶建弘投資信託(股)公司專戶		497, 120	1. 45

(五)最近二年度每股市價、淨值、盈餘、股利及相關資料

單位：新台幣元

年 度		92 年度	93 年度	截至 94 年 3 月 31 日
項 目	最 高	46.80	40.80	16.70
	最 低	30.90	9.00	9.20
	平 均	39.56	22.37	13.03
每股 淨值	分 配 前	14.23	10.12	10.26
	分 配 後 (註 1)	13.36	-	-

項 目 \ 年 度		92 年度	93 年度	截至 94 年 3 月 31 日
每股 盈餘	加 權 平 均 股 數 (仟 股)	27,338	33,145	33,024
	每 股 盈 餘 (調 整 前)	2.81	0.11	0.15
	每 股 盈 虧 (調 整 後)	2.28	-	-
每股 股利 (註 2)	現 金 股 利	0.80	0.15	-
	無 償 盈 餘 配 股	1.20	0.15	-
	配 股 資 本 公 積 配 股	0.75	-	-
	累 積 未 付 股 利	-	-	-
投資 報酬 分析	本 益 比	14.08	203.36	-
	本 利 比	49.45	149.13	-
	現 金 股 利 殖 利 率	2.02%	0.67%	-

註 1：93 年度盈餘分配案尚未經股東常會決議，分配後金額暫不列示。

註 2：依據次年度股東會決議分配之情形填列。

註 3：本益比＝當年度每股平均收盤價／每股盈餘。

註 4：本利比＝當年度每股平均收盤價／每股現金股利。

註 5：現金股利殖利率＝每股現金股利／當年度每股平均收盤價。

(六) 公司股利政策及執行狀況

本公司股利政策係按公司法及本公司章程規定，並依本公司資本及財務結構、營運狀況、盈餘及所屬產業性質及週期等因素決定，得以股票股利或現金股利方式為之。但因本公司目前所處之產業環境為營運成長期，得依財務、業務及經營面等因素之考量，盈餘之分派以股票股利為優先，亦得以現金股利方式分派，惟現金股利分派之比例以不高於當年度股利總額百分之五十為原則，並得依內外經營環境之變化彈性調整之。

本公司未來三年股利政策，將依循前述原則分派。因公司處於成長階段，保留盈餘將用於支應再投資，預期未來三年之股利政策仍將以股票股利為主。

(七) 本次股東會擬議之無償配股對公司營業績效及每股盈餘之影響

單位：新台幣仟元

項 目		94 年度(預估)
期初實收資本額		338,632
本 年 度 配 股 配 息 情 形	每股現金股利 (元)	0.15
	盈餘轉增資每股配股數 (股)	0.15
	資本公積轉增資每股配股數 (股)	-
營 業 績 效 變 化 情 形	營業利益	註 1
	營業利益較去年同期增 (減) 比率 (%)	
	稅後純益	
	稅後純益較去年同期增 (減) 比率 (%)	
	每股盈餘 (元)	
	每股盈餘較去年同期增 (減) 比率 (%)	
	年平均投資報酬率 (%)	
擬制性每股盈	若 盈 餘 轉 增 資 全 數 擬 制 每 股 盈 餘	

項 目			94 年度(預估)
餘及本益比	改 配 現 金 股 利	擬制年平均報酬率 (%)	
	若 未 辦 理 資 本 公 積 轉 增 資	擬制每股盈餘 擬制年平均報酬率 (%)	
	若未辦理資本公積轉增資且盈餘轉增資全數改配現金股利	擬制每股盈餘	

註 1:94 年度未公開財測，故無須揭露 94 年度預估資訊

(八)員工分紅及董事、監察人酬勞

1. 公司章程所載員工分紅及董事、監察人酬勞之成數或範圍：

本公司年度決算如有盈餘，於完納稅捐、彌補以往年度虧損後依下列順序分配：

- (1)提撥法定盈餘公積百分之十。
- (2)百分之十五以下為員工紅利。
- (3)董事及監察人酬勞不得高於百分之三。
- (4)剩餘盈餘依股東會決議分派之。

2. 董事會通過 93 年度之擬議配發員工分紅等資訊：

- (1)員工紅利 350,000 元以現金分配。
- (2)擬配發員工股票紅利股數計 0 股，占盈餘轉增資 493,579 股之比例 0%。
- (3)考慮擬議配發員工紅利及董事、監察人酬勞後之設算每股盈餘為 0.10 元。

3. 上年度盈餘用以配發員工紅利及董事、監察人酬勞情形：

上年度盈餘分配員工紅利 10,350,000 元及董事、監察人酬勞 2,071,000 元，與原董事會通過之擬議配發情形並無差異。

(九)公司買回本公司股份情形：

94 年 3 月 31 日

買 回 期 次	第一次
買 回 目 的	為提升向心力買回股本轉讓與員工
買 回 之 期 間	自 93 年 4 月 6 日至 93 年 6 月 5 日
買 回 區 間 價 格	每股新台幣 35 元至 25 元
已 買 回 股 份 種 類 及 數 量	普通股 958,000 股
已 買 回 股 份 金 額	27,745,200 元
已辦理銷除及轉讓之股份數量	-
累積持有本公司股份數量	普通股 958,000 股
累積持有本公司股份數量占已發行股份總比率	2.80%

四、公司債辦理情形

(一)尚未償還之公司債：

公司債種類		第一次(期)無擔保轉換公司債	
項目		93 年	截至 94 年 3 月 31 日
轉換 公司債 市價	最 高	100.00	113.40
	最 低	91.00	91.00
	平 均	93.88	96.00
轉 換 價 格		18.00	18.00
發行(辦理)日期及 發行時轉換價格		93/5/30 27.78	93/5/30 27.78
履行轉換義務方式		發行新股	發行新股

(二)辦理中之公司債：無。

五、特別股辦理情形：無此情形。

六、海外存託憑證辦理情形：無此情形。

七、員工認股權憑證辦理情形：

(一)員工認股權憑證辦理情形

94 年 3 月 31 日

員工認股權憑證種類		第一次(期)員工認股權憑證
主 管 機 關 核 准 日 期		91.08.09
發 行 日 期		91.09.20/92.04.18
存 續 期 間		6 年
發 行 單 位 數		2,150,000
發行得認購股數占已發行股份總數比率		6.28%
得 認 股 期 間		4 年
履 約 方 式		發行新股
限 制 認 股 期 間 及 比 率 (%)		屆滿 2 年 50% 屆滿 3 年 75% 屆滿 4 年 100%
已 執 行 取 得 股 數		516,000
已 執 行 認 股 金 額		5,160,000
未 執 行 認 股 數 量		1,634,000 股
未執行認股者其每股認購價格		10 元/10 元
未 執 行 認 股 數 量 占 已 發 行 股 份 總 數 比 率 (%)		4.77%
對 股 東 權 益 影 響		本次發行員工認股權憑證係吸引及留任公司所需之科技及專業人才，並提高員工對公司之向心力及歸屬感，雖對原股東之股權比例有所稀釋，惟稀釋比例並不高，展望未來可留任及激勵員工，共同創造公司及股東之利益，原股東更將因此受惠。

(二) 取得員工認股權憑證之經理人及取得憑證數量前十大且得認購金額達三千萬元以上員工之姓名、取得及認購情形：
94年3月31日

職稱 (註1)	姓 名	取得認 股數量	取得認股 數量占已 發行股份 總數比率	已執行(註2)				未執行(註2)			
				已執行 認股數量	已執行 認股價格	已執行 認股金額	已執行 認股數量占 已發行股份 總數比率	未執行 認股數量	未執行 認股價格	未執行 認股金額	未執行 認股數量占 已發行股份 總數比率
協理級 以上之 經理人	翁佳祥 等 4 人	472,000	1.38%	182,000	10	1,820,000	0.53%	290,000	10	2,900,000	0.85%

註1：包括經理人及員工（已離職或死亡者，應予註明）。

註2：欄位多寡視實際發行次數調整。

註3：如取得人員非為經理人，仍應揭露個別姓名及職稱，但得以彙總方式揭露其取得及認購情形。

八、併購(包括合併、收購及分割)之辦理情形：無此情形。

參、營運概況

一、業務內容

(一)業務範圍

1.本公司所營業務主要內容：

- CC01050 資料儲存及處理設備製造業。
- CC01080 電子零組件製造業。
- F118010 資訊軟體批發業。
- F218010 資訊軟體零售業。
- I301010 資訊軟體服務業。
- F401010 國際貿易業。
- I501010 產品設計業。

2. 九十三年度營業比重：

產 品	營業比重
橋接控制元件(Cardbus)	38.39%
客戶化特殊需求積體電路系列(ASIC)	16.65%
電源交換器 IC 系列(Power Switch)	11.42%
鍵盤控制器體電路系列(Keyboard Controller)	28.51%
其他	5.03%
合 計	100.00%

3. 公司目前之產品、服務項目：

- (1)筆記型電腦相關應用 IC
- (2)客戶化特殊應用整合積體電路系列(ASIC)

4. 計劃開發之新產品、服務項目：

- (1)USB2.0 控制晶片：整合影音功能。
- (2)電源管理系列產品專案開發：電源交換器系列、風扇驅動 IC 系列、音頻放大器系列
- (3)筆記型電腦鍵盤控制晶片系列產品開發計劃
- (4)PCI Express 系列產品專案開發計劃
- (5)Serial ATA 系列產品專案開發計劃

(二)產業概況

1.產業現況與發展

根據工研院 IEK2004 年的 IC 產業調查顯示，回顧 2004 年全球半導體產業，可說是充滿戲劇性的一年，上半年與下半年看法截然不同。從需求面觀察，由於整體經濟環境由 2003 年下半年起明顯復甦，加上企業 IT 換機潮與彩色手機世代交替風潮，帶動個人電腦與手機等電子系統產品及半導體市場的強烈需求。就供給面而言，2002 年與 2003 年半導體廠商持續縮減資本支出，使得全球 IC 晶圓廠產能獲得有效的抑制，產出成長相對有限，使得 2004 年上半年呈現一片欣欣向榮的榮景。不過隨著地域政治因素，油價高漲，美元貶值等諸多不確定性干擾下，2004 年下半年景氣開始轉弱，加上基期比較效應下，使得 2004 年下半年成長明顯趨緩。雖然如此，2004 年全球半導體市場依舊成長驚人，根據 WSTS 預估，2004 年全球半導體市場較 2003 年成長 27.8%，產值為 2,128 億美元。

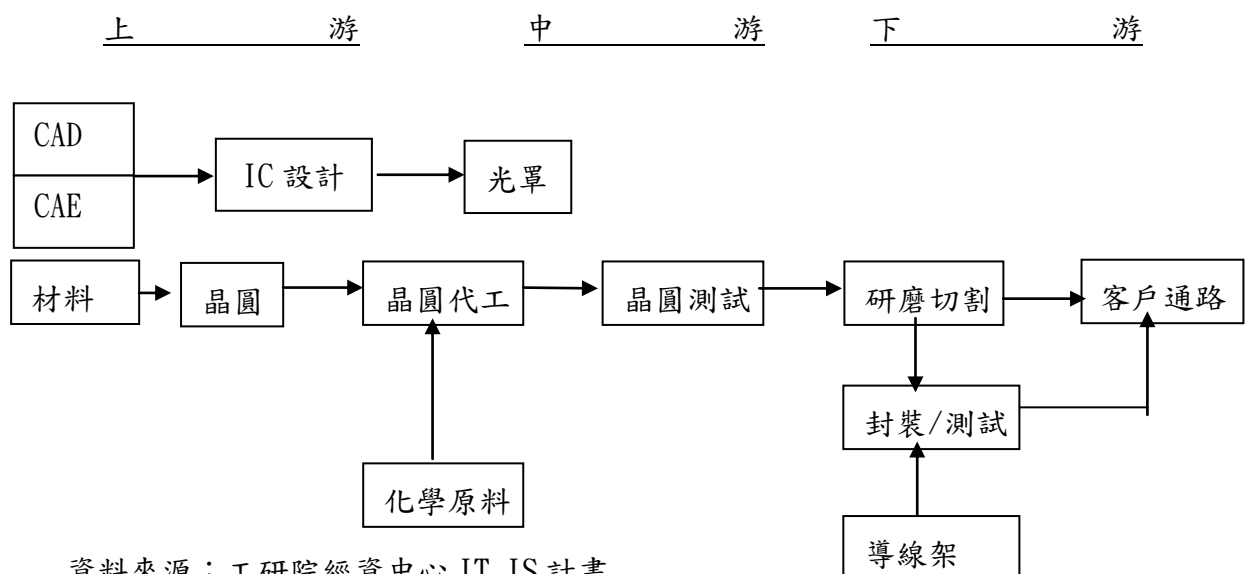
2004 年我國 IC 產業在需求面帶動，且市場價格相對平穩下，使得 IC 設計業、IC 製造業、IC 封裝業及 IC 測試業均有相當不錯的成長率，分別為 37.1%、32.7%、

33.1%及 40.9%。2004 年整體 IC 產業產值首次突破兆元大關，達 10,990 億新台幣，較 2003 年成長 34.2%，IC 產品產值為 4,863 億台幣，較 2003 年成長 38.4%。

展望 2005 年 IC 設計業方面，隨著製程微縮技術進入奈米時代，更輕薄短小的產品一一問世，而隨著網路與數位化內容的蓬勃發展，3C 整合成為潮流，也相對帶動個人及家庭用 IA 產品的蓬勃發展，數位家庭的理想已略具雛形。隨著 3C 逐步朝向整合化，對於 IC 的整合需求度日益提升，在追求成本與效能的考量下，以 SoC(System on a Chip)設計數位家庭電子產品所需 IC 是未來發展趨勢。對於我國 IC 設計業者而言，在面對未來資訊電子戰場轉向家庭的客廳及 SoC 的風潮，我國 IC 設計業可透過國內產業上中下游相關業者之積極合作，結合國內產官學研的資源，共同投入技術的整合及應用，以提升產業競爭力。

由於油價依舊維持高檔，美元走貶，地域政治事件與全球利率逐漸走高等諸多不確定因素干擾下，全球景氣復甦力道將會進一步滑落，各家也紛紛下修對於 2005 年全球的 GDP 成長率。根據 WSTS 預估，2005 年全球半導體市場將小幅成長 1.2%，產值為 2,153 億美元。雖然 2005 年全球景氣面臨諸多變數，但我國 IC 產業憑藉著全球第二大的 IC 設計業及全球第一大的晶圓代工業帶動下，預估 2005 年台灣 IC 整體產業產值成長仍將成長 16.4%，產值為 12,793 億新台幣，遠超過全球 IC 產業成長率。在各次產業的部分，IC 設計業產值為 3,020 億新台幣、成長 15.8%，IC 製造業產值為 7,322 億新台幣、成長 17.4%，晶圓代工產值為 4,631 億新台幣，年成長率 16.2%，IC 封裝業產值為 1,781 億新台幣、成長 13.8%，IC 測試業產值為 670 億新台幣、成長 16.2%。

2. 產業上、中、下游之關聯性



資料來源：工研院經資中心 IT IS 計畫

3. 產品發展趨勢

A. 通訊及消費性產品成為產業成長的主力

3C(Computer、Communication、Consumer Electronic)整合的來臨及網際網路(Internet)的興起，未來會產生市場世代交替，桌上型電腦應用產品逐漸轉向筆記型電腦應用，LCD 螢幕帶動相關零組件需求，消費性電子產品則延續 DVD 播放機、燒錄機與數位相機、手機的熱潮而成為推升產業成長的動力來源，此外，隨著網際網路產品的推出，預計無線區域網路產品也會有優異表現，IC

設計業者將結合下游代理商等開發新產品，共創雙贏局面，讓高科技落實於生活中。

B. 單晶片系統(SoC, System on a Chip) 為研發主流

在系統產品朝向輕薄短小、低耗電、高效能、多功能整合及生命週期短的發展趨勢帶動下，IC 業者不僅必須快速開發新產品以搶佔市場，更得因應市場需求開發多功能、高度整合需求的產品，系統單晶片可說正吻合系統產品的發展趨勢，因而格外受到 IC 業者的重視。

SoC 能將 IC 或電子元件數目由多顆減少至一顆或最少，但無損於整個系統的功能，恰好能符微小化之要求，基於 SoC 成為整個設計的主流趨勢，IC 設計業者所面臨的將不再只是單純基本功能產品的開發，且必須具備多個領域的 IC 設計能力，改善設計流程，才有辦法將多項功能整合於一顆 IC 中，推出具有市場競爭力的產品。

C. 製程微細化，技術門檻提高

隨著 IC 設計的複雜化與功能之整合，IC 設計業朝向 0.13 微米以下線寬與千萬閘級以上的 SoC 趨勢發展，並藉由日益精進之電子自動設計工具(EDA)與電腦輔助設計工具(CAD)的幫助，以實現類比前後端混合信號和數位電路的完全整合，因此新產品之開發費用將較以往為高，且為達到 Time to Market 之目標，需不斷投入研發經費以加速產品開發，IC 設計業的進入障礙因而提高。

D. 產品朝向多樣化、多功能化發展

由於晶片產品大都已進入成熟階段，以往 IC 設計業者藉由領先競爭者介入產品萌芽階段市場，專攻單一利基型市場，以獲取高額利潤的機會已不易見，再加上加入市場者越來越多，產品生命週期縮短，因此為了降低經營風險以及提高利潤，開發多樣化、多功能化的產品已成為 IC 設計業者維持競爭力之必要方法。

4. 競爭情形

本公司之產品定位為提供 NB、隨身碟等可攜式資訊產品相關晶片、電源管理晶片及其他類比晶片為主軸，所研發之產品的供應市場以往為外國大廠商，諸如 TI、NS、Maxim 等獨占，而其下游成品生產製造廠商則主要集中在國內，本公司與競爭對手之市佔率情形如下表：

2004 年			
產品別	廠商名稱	國別	市場佔有率
Keyboard Controller	迅杰科技	台灣	5%
	NS	美國	35%
	SMSC	美國	30%
	Renesas	日本	30%

(三)技術及研發概況

迅杰科技為國內首家擁有 Cardbus Controller 橋接控制元件暨電源交換器 IC 相關技術之設計公司(全球只有五家公司從事相關技術之開發及應用)。未來之研發方向將朝向 SoC 設計、高製程技術、高集積度產品開發，並掌握「Time-to-market」之競爭利基。

1. 研發費用

單位：仟元

年 度	92 年	93 年	截至 94 年 3 月
金 額	70,367	70,004	18,049

註：94 年第一季數字業經會計師核閱。

2.最近年度開發成功之技術或產品

- (1) USB2.0 讀卡機控制晶片、隨身碟控制晶片
- (2) 電源交換器 IC，包括新一代 CardBus 電源交換器、USB2.0 及 NewCard 電源交換器
- (3) 類比 IC 產品：LED 驅動 IC

(四)長、短期業務發展計畫

短期計畫：強化與代理商互動關係，持續深耕國內市場，並選擇具有專業技術背景的代理商，負責海外銷售與支援。

長期計畫：積極爭取國際 OEM 客戶，提高市場佔有率，並塑立國際知名品牌形象。

二、市場及產銷概況

(一) 市場分析

1.主要產品銷售地區

單位：新台幣仟元；%

年度 銷售地區	93 年度		92 年度	
	銷售額	%	銷售額	%
國 內	221,028	37.83	363,728	62.12
亞 洲	363,246	62.17	221,839	37.88
合 計	584,274	100.00	585,567	100.00

2. 市場占有率

單位：仟台；仟顆

產品項目	93 年度		92 年度	
我國 NB 出貨量	47, 000		25, 238	
Cardbus Controller	5, 052	10. 75%	2, 295	9. 09%
Power Switch	5, 316	11. 31%	2, 714	10. 75%
Keyboard Controller	2, 495	5. 31%	596	2. 36%

3. 市場未來之供需狀況與成長性

在整個半導體產業中，IC 設計業是利用優勢人力智慧創新產品的高附加價值的產業，受不景氣之影響較其他半導體業亦較小，且我國 IC 設計業廠商逐年增加，其產值由 2002 年的 1,478 億台幣，成長至 2003 年的 1,877 億台幣，成長率 27%。展望 2004 年在無線通訊網路、DVD 播放機及數位相機等消費性電子產品可望維持蓬勃的帶動下，預計 IC 設計業產值可達新台幣 2,565 億元，成長 36.7%。

4.競爭利基

(1)經營團隊技術實力堅強

本公司主要研發人員均累積多年的產品研發經驗，對產品開發能掌握績效 (First-cut-work) 及時程 (Cycle-time)，充分掌握市場先機，以創造最高利潤。

(2)研發人員穩定性高

本公司除發放員工認股權憑證，以及公司章程內明訂保留當年度可分配盈

餘中相當之比例作為員工紅利外，並提供員工良好之專業訓練及生涯規劃，以提高員工向心力。

(3)與客戶維持良好的合作關係

本公司為提供客戶完整的服務，無論在產品品質、良率、交期及售後服務方面，均與客戶保持良好的默契，以建立長久的合作關係。

5.發展遠景之有利、不利因素與因應對策

A. 有利因素

- (1)資訊產品市場持續成長，且我國廠商仍具製造及設計優勢，本公司與各廠商供應鏈中關係良好。
- (2)我國半導體工業體系分工完整，晶圓代工、封裝及測試廠日趨專業，並已逐漸達到規模經濟，半導體產業群眾效應有利於 IC 設計業縮短產品推出時程。
- (3)全球各大晶圓代工廠均致力於擴充產能及提升製程，有利於提升 IC 產品品質及降低成本。
- (4)本公司有為客戶需求量身設計及研發的能力，可以加強與客戶之間的配合。

B. 不利因素

- (1)IC 產品生命週期短、產品變化快速，市場競爭激烈。
- (2)對晶圓代工廠的依賴度高。

C. 因應對策

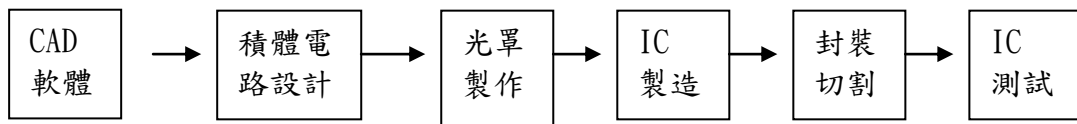
- (1)加強人才培訓、提升產品開發能力及速度，以因應產品快速變動。
- (2)與上游晶圓代工廠維持良好的關係，以確保晶圓代工產能，及特殊製程的開發，並掌握產品上市時程。

(二) 主要產品之重要用途及產製過程

1.主要產品之重要用途

主要產品名稱	產品重要用途或功能
Cardbus 橋接控制元件、電源交換器暨鍵盤控制器系統	應用於個人電腦系統(筆記型電腦、Space-saving PC、工業電腦)、消費性電子產品(IA、STB)等可攜式電子裝置
客戶化特殊需求積體電路(ASIC)	客戶委託設計之特殊應用 IC，針對個別客戶之需求及規格所開發，即不同於標準產品(ASSP)之 IC
USB2.0 控制晶片系列	應用於週邊設備及可攜式電子裝置
設計服務	為提供客戶化特殊應用需求之 IC 設計

2.主要產品之產製過程



(三) 主要原料之供應狀況

原料名稱	主要供應商	供應情形
晶圓	聯電、台積電	穩定

(四) 最近二年度主要進銷貨客戶名單

1. 最近二年度主要銷貨客戶

單位：新台幣仟元；%

客戶名稱	93 年度		92 年度	
	金額	%	金額	%
仁寶電腦	264,034	45	48,890	8
銳力科技	133,523	23	216,730	37
Quanta International	34,463	6	82,114	14
其他	152,254	26	237,833	41
合計	584,274	100	585,567	100

2. 最近二年度主要進貨廠商

單位：新台幣仟元；%

廠商名稱	93 年度		92 年度	
	金額	佔全年度進貨淨額比率	金額	佔全年度進貨淨額比率
聯電	187,811	99	131,855	79
台積電	111	-	32,115	19
其他	1,550	1	1,976	1
合計	189,472	100	165,946	100

(五) 最近二年度生產量值

單位：仟 pcs；新台幣仟元

主要產品	年度	93 度			92 年度		
		產能	產量	產值	產能	產量	產值
客戶化特殊需求積體電路系列		-	5,864	50,330	-	10,875	95,894
筆記型電腦相關應用 IC		-	13,766	373,401	-	11,793	272,394
其它			902	21,182			
合計		-	20,532	444,913	-	22,668	368,288

(六) 最近二年度銷售量值

單位：仟 PCS；新台幣仟元

主要商品	年度	93 度				92 年度			
		內銷		外銷		內銷		外銷	
		量	值	量	值	量	值	量	值
客戶化特殊需求積體電路系列		2,034	46,639	4,253	50,652	6,174	140,718	4,177	61,957
筆記型電腦相關應用 IC		4,790	159,516	8,074	298,080	5,605	221,293	4,826	154,965
其它		378	11,748	446	17,639	153	1,717	294	4,917
合計		7,202	217,903	12,773	366,371	11,932	363,728	9,297	221,839

三、最近二年度從業員工資料

年 度		94 年 3 月	93 年 度	92 年 度
員 工 人 數	直接人員	-	-	-
	間接人員	75	69	76
	合 計	75	69	76
平 均 年 齡		32	30	31
平 均 服 務 年 資		二年六個月	二年七個月	一年十一個月
學 歷 分 佈 比 率	博 士	-	-	-
	碩 士	39%	38%	49%
	大 專	61%	62%	51%
	高 中	-	-	-
	高 中 以 下	-	-	-

四、環保支出資訊

(一)空污方面：由於本公司為 IC 設計公司，故無廢氣排放等環境污染之疑慮。

(二)廢水方面：並無製程廢水，僅有生活廢水，排放至公司所在大樓之管制放流口統一管制排放水。

(三)廢棄物方面：分為一般生活廢棄物、回收資源廢棄物及有害性事業廢棄物。一般生活廢棄物目前乃委託新竹科學園區清潔隊清除之，回收資源廢棄物委請合格之清潔公司轉交于資源回收車回收之，有害性事業廢棄物大致是小量的 PACKAGE、WAFER、CHIP 等。除研發單位另設廢 IC 回收箱之外，餘皆統一由倉庫控管，並定期委由合格之甲級清除商代為清除處理。

(四)最近二年度公司因污染環境所受損失及處分之總額、未來因應對策及可能之支出：無。

五、勞資關係

(一)公司各項員工福利措施、進修、訓練、退休制度與其實施情形，以及勞資間之協議與各項員工權益維護措施情形

1. 員工福利措施、進修、訓練：勞保、健保、團保、特別休假、三節獎金、年度旅遊、婚喪禮金或慰問金、生日禮金、年度健康檢查、員工分紅及認股。
2. 退休制度與其實施情形：本公司退休辦法係依勞動基準法施行，並成立勞工退休準備金監督委員會，每月就薪資總額 2% 存入勞退金專戶，以確保勞工權益。
3. 勞資間之協議情形：本公司管理制度合宜，薪資、年終獎金豐厚，勞資關係一向良好，未有重大協議事項。
4. 員工權益維護措施：本公司設有意見箱及電子信箱，作為與員工溝通之管道，另外人事部門及每季一次的勞資會議，均接受員工申訴意見，以維護員工權益。

(二)最近年度及截至年報刊印日止，因勞資糾紛所遭受之損失，及未來可能發生之估計金額與因應措施：

本公司一向重視員工福利，且勞資關係十分融洽，並未發生任何勞資糾紛，未來公司仍將秉持一貫之原則，使勞資關係更加穩固和諧，相信可以將勞資問題消弭於無形，故並無可能發生勞資糾紛之損失。

六、重要契約：無。

肆、資金運用計畫執行情形

一、本次辦理中之公司債：

(一)計畫內容：

1. 核准日期及文號：

(1)目的事業主管機關：科學工業園區管理局 93 年 5 月 6 日園投字第 0930012270 號。

(2)財政部證券暨期貨管理委員會：93 年 5 月 7 日(91)台財證一字第 0930116075 號。

2. 本次計畫所需資金額：200,000 仟元

3. 資金來源：發行公司債 200,000 仟元，年期 5 年，利率 0%。

4. 計畫項目、運用進度：

單位：新台幣仟元

計畫項目	預定 完成日期	所需資 金總額	預定資金運用進度							
			93 年度			94 年度				95 年度
			第二季	第三季	第四季	第一季	第二季	第三季	第四季	第一季
購置研發工具及軟體	95 年第一季	68,600	-	8,000	37,000	-	23,600	-	-	-
購置矽智材(IP)	95 年第一季	54,900	-	-	54,900	-	-	-	-	-
微影光罩	95 年第一季	76,500	6,000	6,000	8,500	12,000	12,000	8,000	12,000	12,000
合計		200,000	6,000	14,000	100,400	12,000	35,600	8,000	12,000	12,000

5. 預計可能產生效益：

年度	項目	銷售量	營業收入	營業毛利	營業利益
94	電源管理系列產品	9,350	98,400	30,600	10,710
	小計	9,350	98,400	30,600	10,710
95	電源管理系列產品	14,400	144,000	40,320	14,112
	PCI Express 系列產品	750	70,500	24,675	8,636
	Serial ATA 系列產品	800	64,000	22,400	7,840
	小計	15,950	278,500	87,395	30,588
96	電源管理系列產品	16,800	151,200	37,800	13,230
	PCI Express 系列產品	1,950	164,000	54,120	18,942
	Serial ATA 系列產品	2,350	172,250	56,843	19,895
	小計	21,100	487,450	148,763	52,067
總計		46,400	864,350	266,758	93,365

伍、財務概況

一、簡明資產負債表及損益表

(一)資產負債表資料

單位：新台幣仟元

項 目	年 度	最 近 五 年 度 財 務 資 料				
		93.12.31	92.12.31	91.12.31	90.12.31	89.12.31
流 動 資 產		598,575	430,654	375,557	184,419	169,638
長 期 投 資		10,338	18,898	18,898	29,606	36,018
固 定 資 產		13,730	13,645	11,532	6,878	1,767
其 他 資 產		34,443	33,230	20,452	16,638	5,800
流 動 分 配 前		140,419	100,602	109,286	13,491	13,611
負 債 分 配 後		註 1	124,543	110,426	14,544	13,611
長 期 負 債		163,929	-	-	-	-
其 他 負 債		10,064	6,755	3,661	1,715	696
股 本		338,633	273,383	237,942	198,450	198,450
資 本 公 積		9,962	30,466	30,466	466	5,550
保 留 分 配 前		21,824	85,221	45,084	23,419	(5,084)
盈 餘 分 配 後		註 1	18,124	8,503	2,874	-
資 產 總 額		657,086	496,427	426,439	237,541	213,223
負 債 分 配 前		314,412	107,357	112,947	15,206	14,307
總 額 分 配 後		註 1	131,298	114,087	16,259	14,307
股 東 權 分 配 前		342,674	389,070	313,492	222,335	198,916
益 總 額 分 配 後		註 1	365,129	312,352	221,282	198,916

註：九十三年度盈餘分配案尚未經股東常會決議，分配後金額暫不列示。

(二)損益表資料

單位：新台幣仟元

項 目	年 度	最 近 五 年 度 財 務 資 料				
		93 年度	92 年度	91 年度	90 年度	89 年度
營 業 收 入		584,274	585,567	359,778	145,873	61,309
營 業 毛 利		174,166	223,573	154,822	70,604	26,981
營 業 損 益		17,189	75,573	43,496	10,000	(10,775)
利 息 收 入		588	573	1,667	4,370	4,053
利 息 費 用		2,164	526	132	6	7
非常利益及所得		2,556	74,315	43,586	20,616	(5,033)
非常利益前淨利		2,090	76,718	42,210	23,419	(5,033)
非 常 利 益		1,610	-	-	-	-
本 期 淨 利		3,700	76,718	42,210	23,419	(5,033)
每 股 盈 餘 (元)		0.11	2.28	1.31	0.76	(0.19)

年度	會計師事務所	簽證會計師	意見內容
九十三	安侯建業	魏興海、曾漢鈺	無保留意見
九十二	安侯建業	曾漢鈺、游萬淵	無保留意見
九十一	安侯建業	游萬淵、曾漢鈺	無保留意見
九十	安侯建業	游萬淵、曾漢鈺	無保留意見
八十九	安侯建業	游萬淵、曾漢鈺	無保留意見

二、最近五年度財務分析

年 度		最近五年度財務資料				
項 目		93 年度	92 年度	91 年度	90 年度	89 年度
財務結構 (%)	負債占資產比率	48	22	26	6	7
	長期資金占固定資產比率	3,690	2,851	2,718	3,233	11,257
償 債 能 力	流動比率(%)	426	428	344	1,367	1,246
	速動比率(%)	347	346	265	1,159	1,089
經 營 能 力	利息保障倍數(倍)	3	142	331	3,437	(718)
	應收款項週轉率(次)	3.17	4.16	4.64	12.07	10.49
	應收款項收現日數	115	88	79	30	35
	存貨週轉率(次)	4.11	4.12	3.46	3.05	2.28
	平均售貨日數	89	89	105	120	160
	固定資產週轉率(次)	42.69	42.91	31.20	21.21	34.70
	總資產週轉率(次)	0.89	1.18	0.84	0.61	0.29
獲 利 能 力	資產報酬率(%)	1	17	13	10	(3)
	股東權益報酬率(%)	1	22	16	11	(3)
	占實收資本 營業利益 比率 (%)	5	28	18	5	(5)
	稅前純益	1	27	18	10	(3)
	純益率(%)	1	13	12	16	(8)
	每股盈餘(元)(註 2)	0.11	2.28	1.31	0.76	(0.19)
現金流 量 (%)	現金流量比率	註 1	57	註 1	2	註 1
	現金流量允當比率	註 1	註 1	註 1	註 1	註 1
槓 桿 度	現金流量再投資比率	註 1	14	註 1	註 1	註 1
	營運槓桿度	29.96	6.84	2.09	4.42	(0.99)
	財務槓桿度	1.14	1.01	1.00	1.00	1.00

註 1：因營業活動之淨現金流量為負數，故不予以計算。

1. 財務結構

(1) 負債占資產比率 = 負債總額 / 資產總額。

(2) 長期資金占固定資產比率 = (股東權益淨額 + 長期負債) / 固定資產淨額。

2. 償債能力

(1) 流動比率 = 流動資產 / 流動負債。

(2) 速動比率 = (流動資產 - 存貨 - 預付費用) / 流動負債。

(3) 利息保障倍數 = 所得稅及利息費用前純益 / 本期利息支出。

3. 經營能力

(1) 應收款項(包括應收帳款與因營業而產生之應收票據)週轉率 = 銷貨淨額 / 各期平均應收款項(包括應收帳款與因營業而產生之應收票據)餘額。

(2) 平均收現日數 = 365 / 應收款項週轉率。

(3) 存貨週轉率 = 銷貨成本 / 平均存貨額。

(4) 平均銷貨日數 = 365 / 存貨週轉率。

(5) 固定資產週轉率 = 銷貨淨額 / 固定資產淨額。

(6) 總資產週轉率 = 銷貨淨額 / 資產總額。

4. 獲利能力

(1) 資產報酬率 = [稅後損益 + 利息費用 × (1 - 稅率)] / 平均資產總額。

(2) 股東權益報酬率 = 稅後損益 / 平均股東權益淨額。

(3) 純益率 = 稅後損益 / 銷貨淨額。

(4) 每股盈餘 = (稅後淨利 - 特別股股利) / 加權平均已發行股數。

5. 現金流量

(1) 現金流量比率 = 營業活動淨現金流量 / 流動負債。

(2) 淨現金流量允當比率 = 最近五年度營業活動淨現金流量 / 最近五年度(資本支出 + 存貨增加額 + 現金股利)。

(3) 現金再投資比率 = (營業活動淨現金流量 - 現金股利) / (固定資產毛額 + 長期投資 + 其他資產 + 營運資金)。

6. 槓桿度

(1) 營運槓桿度 = (營業收入淨額 - 變動營業成本及費用) / 營業利益。

(2) 財務槓桿度 = 營業利益 / (營業利益 - 利息費用)。

迅杰科技股份有限公司

監察人查核報告書

董事會造送本公司九十三年度營業報告書、財務報表及盈餘分配議案等，其中財務報表業經安侯建業會計師事務所魏興海會計師及曾漢鈺會計師查核完竣，並出具查核報告，上述營業報告書、財務報表及盈餘分配議案經本監察人等審查，認為尚無不合，爰依照公司法第二一九條之規定報告如上，敬請 鑒核。

此 致

迅杰科技股份有限公司九十四年股東常會

迅杰科技股份有限公司

監察人：蔡文惠

監察人：王欽湧

監察人：林征聖

中 華 民 國 九 十 四 年 四 月 二 十 七 日

會計師查核報告

迅杰科技股份有限公司董事會 公鑒：

迅杰科技股份有限公司民國九十三年及九十二年十二月三十一日之資產負債表，暨截至各該日止之民國九十三年度及九十二年之損益表、股東權益變動表及現金流量表，業經本會計師查核竣事。上開財務報表之編製係管理階層之責任，本會計師之責任則為根據查核結果對上開財務報表表示意見。

本會計師係依照一般公認審計準則暨會計師查核簽證財務報表規則規劃並執行查核工作，以合理確信財務報表有無重大不實表達。此項查核工作包括以抽查方式獲取財務報表所列金額及所揭露事項之查核證據、評估管理階層編製財務報表所採用之會計原則及所作之重大會計估計，暨評估財務報表整體之表達。本會計師相信此項查核工作可對所表示之意見提供合理之依據。

依本會計師之意見，第一段所述財務報表在所有重大方面係依照證券發行人財務報告編製準則暨一般公認會計原則編製，足以允當表達迅杰科技股份有限公司民國九十三年及九十二年十二月三十一日之財務狀況，暨截至各該日止之民國九十三年度及九十二年之經營成果與現金流量。

民國九十三年度財務報表重要會計科目明細表，主要係供補充分析之用，亦經本會計師採用第二段所述之查核程序予以查核。依本會計師之意見，該等明細表係依據前段所述之準則編製，足以允當表達其與第一段所述財務報表有關之內容。

安 侯 建 業 會 計 師 事 務 所

魏興海

會 計 師：

曾漢鈺

原證期會核：(88)台財證(六)第18311號
准簽證文號
民國九十四年三月六日

迅杰科技股份有限公司

資產負債表

民國九十三年及九十二年十二月三十一日

單位：新台幣千元

		93. 12. 31		92. 12. 31				93. 12. 31		92. 12. 31	
資 產		金 額	%	金 額	%	負債及股東權益		金 額	%	金 額	%
流動資產：						流動負債：					
1100	現金(附註四(一))	\$ 151,526	23	84,820	17	2100	短期借款(附註四(六))	\$ 19,812	3	25,707	5
1110	短期投資(附註四(二))	101,281	16	105,596	21	2120	應付票據	19,157	3	8,083	2
1140	應收票據及帳款(附註四(三)及六)	223,330	34	144,834	29	2140	應付帳款	81,337	12	49,942	10
1190	其他金融資產-流動	5,908	1	6,762	1	2170	其他流動負債(附註四(十二))	20,113	3	16,870	4
1210	存貨淨額(附註四(四))	110,242	17	81,972	17			140,419	21	100,602	21
1280	其他流動資產	2,959	-	1,495	-	2410	可轉換公司債(附註四(八))	163,929	25	-	-
1286	遞延所得稅資產-流動(附註四(十一))	3,329	1	5,175	1	2811	應計退休金負債(附註四(七))	10,064	2	6,755	1
		598,575	92	430,654	86	負債合計		314,412	48	107,357	22
142102	採成本法之長期股權投資(附註四(五))	10,338	2	18,898	4	股東權益(附註四(九))：		338,633	51	273,383	55
1440	其他金融資產-非流動(附註六)	21,018	3	17,940	4	3110	股本	9,962	2	30,466	6
固定資產(附註四(四))：						保留盈餘：					
成 本：						3310	法定盈餘公積	14,235	2	6,563	1
1540	研發設備	9,507	1	9,264	2	3350	未分配盈餘	7,589	1	78,658	16
1560	辦公設備	4,436	1	3,243	1			21,824	3	85,221	17
1630	租賃改良	8,405	1	4,325	1	3510	庫藏股票	(27,745)	(4)	-	-
1680	其他設備	2,895	-	4,764	-	股東權益合計		342,674	52	389,070	78
		25,243	3	21,596	4	承諾(附註七)					
15x9	減：累計折舊	(11,513)	(2)	(7,951)	(1)						
		13,730	1	13,645	3						
其他資產：											
1830	遞延費用	11,116	2	13,571	3						
1860	遞延所得稅資產-非流動 (附註四(十一))	2,309	-	1,719	-	負債及股東權益總計		\$ 657,086	100	496,427	100
		13,425	2	15,290	3						
資產總計		\$ 657,086	100	496,427	100						

(請詳閱後附財務報表附註)

負責人：

經理人：

主辦會計：

迅杰科技股份有限公司
損 益 表
民國九十三年及九十二年一月一日至十二月三十一日

單位:新台幣千元

		93年度		92年度	
		金 額	%	金 額	%
	營業收入				
4110	營業收入	\$ 588,853	101	588,063	100
4170	減:銷貨退回及折讓	4,579	1	2,496	-
	營業收入淨額	584,274	100	585,567	100
5110	營業成本	410,108	70	361,994	62
	營業毛利	174,166	30	223,573	38
	營業費用(附註十):				
6100	銷售費用	44,842	8	39,627	7
6200	管理費用	42,131	7	38,006	6
6300	研究發展費用	70,004	12	70,367	12
		156,977	27	148,000	25
	營業淨利	17,189	3	75,573	13
	營業外收入及利益:				
7110	利息收入	588	-	573	-
7140	處分投資利益	2,790	-	-	-
7240	短期投資市價回升利益	-	-	5,694	1
7480	其他收入	1,210	-	1,159	-
		4,588	-	7,426	1
	營業外費用及損失:				
7510	利息費用	2,164	-	526	-
7522	採成本法認列之投資損失(附註四(五))	7,372	1	-	-
7540	處分投資損失	-	-	3,881	1
7560	兌換損失淨額	8,317	1	1,545	-
7570	存貨跌價損失	1,317	-	1,566	-
7880	其他損失	51	-	1,166	-
		19,221	2	8,684	1
7900	列計非常利益及所得稅前淨利	2,556	1	74,315	13
8000	所得稅費用(利益)(附註四(十一))	466	-	(2,403)	-
8900	列計非常利益前淨利	2,090	1	76,718	13
9200	非常利益(減除所得稅537千元後淨額) (附註四(八))	1,610	-	-	-
9600	本期淨利	\$ 3,700	1	76,718	13
		稅 前	稅 後	稅 前	稅 後
9750	每股盈餘(元)(附註四(十))				
	基本每股盈餘				
	列計非常利益前淨利	\$ 0.08	0.06	2.72	2.81
	非常利益	0.06	0.05	-	-
	本期淨利	\$ 0.14	0.11	2.72	2.81
	基本每股盈餘—追溯調整			\$ 2.21	2.28
	稀釋每股盈餘(元)				
	列計非常利益前淨利	\$ 0.08	0.06	2.58	2.66
	非常利益	0.06	0.05	-	-
	本期淨利	\$ 0.14	0.11	2.58	2.66
	稀釋每股盈餘—追溯調整			\$ 2.09	2.16

(請詳閱後附財務報表附註)

負責人:

經理人:

主辦會計:

迅杰科技股份有限公司

股東權益變動表

民國九十三年及九十二年一月一日至十二月三十一日

單位:新台幣千元

			保 留 盈 餘			
	股 本	資本公積	法定盈 餘公積	未分配 盈 餘	庫藏股票	合 計
民國九十二年一月一日餘額	\$ 237,942	30,466	2,342	42,742	-	313,492
盈餘指撥及分派：						
法定盈餘公積	-	-	4,221	(4,221)	-	-
股東紅利轉增資	29,743	-	-	(29,743)	-	-
員工紅利轉增資	5,698	-	-	(5,698)	-	-
發放董監事酬勞	-	-	-	(1,140)	-	(1,140)
民國九十二年度淨利	-	-	-	76,718	-	76,718
民國九十二年十二月三十一日餘額	273,383	30,466	6,563	78,658	-	389,070
盈餘指撥及分派：						
法定盈餘公積	-	-	7,672	(7,672)	-	-
股東紅利轉增資	32,806	-	-	(32,806)	-	-
員工紅利轉增資	10,350	-	-	(10,350)	-	-
發放現金股利	-	-	-	(21,870)	-	(21,870)
發放董監事酬勞	-	-	-	(2,071)	-	(2,071)
資本公積轉增資	20,504	(20,504)	-	-	-	-
執行員工認股權	1,590	-	-	-	-	1,590
購回庫藏股票	-	-	-	-	(27,745)	(27,745)
民國九十三年度淨利	-	-	-	3,700	-	3,700
民國九十三年十二月三十一日餘額	\$ 338,633	9,962	14,235	7,589	(27,745)	342,674

(請詳閱後附財務報表附註)

負責人：

經理人：

主辦會計：

迅杰科技股份有限公司

現金流量表

民國九十三年及九十二年一月一日至十二月三十一日

單位:新台幣千元

	93年度	92年度
營業活動之現金流量：		
本期淨利	\$ 3,700	76,718
調整項目：		
折舊及攤提	13,908	9,974
存貨跌價損失	1,317	1,566
處分固定資產損失	34	166
迴轉短期投資備抵跌價損失	-	(5,694)
處分長期股權投資利益	(23)	-
採成本法認列之長期股權投資損失	7,372	-
可轉換公司債利息補償金提列數	1,429	-
應收票據及帳款增加	(78,496)	(8,410)
存貨減少(增加)	(29,587)	1,564
其他營業相關之流動資產增加	(610)	(5,554)
應付票據及帳款增加(減少)	42,469	(12,197)
其他營業相關之流動負債增加(減少)	3,243	(3,430)
應計退休金負債增加	3,309	3,094
遞延所得稅資產減少(增加)	1,256	(560)
營業活動之淨現金流入(出)	(30,679)	57,237
投資活動之現金流量：		
短期投資減少(增加)	4,315	(3,218)
購置固定資產	(6,351)	(6,392)
出售長期投資價款	1,211	-
其他金融資產增加	(3,078)	(5,537)
遞延費用增加	(5,221)	(13,246)
投資活動之淨現金流出	(9,124)	(28,393)
融資活動之現金流量：		
短期借款增加(減少)	(5,895)	6,943
可轉換公司債增加	200,000	-
提前買回公司債	(37,500)	-
購買庫藏股票	(27,745)	-
發放現金股利	(21,870)	-
發放董監事酬勞	(2,071)	(1,140)
員工認股權行使認購價款	1,590	-
融資活動之淨現金流入	106,509	5,803
本期現金增加數	66,706	34,647
期初現金餘額	84,820	50,173
期末現金餘額	\$ 151,526	\$ 84,820
現金流量資訊之補充揭露：		
本期支付利息	\$ 594	529
本期支付所得稅	\$ 917	474

(請詳閱後附財務報表附註)

負責人：

經理人：

主辦會計：

迅杰科技股份有限公司
財務報表附註
民國九十三年及九十二年十二月三十一日
(除另有註明者外，所有金額均以新台幣千元為單位)

一、公司沿革

迅杰科技股份有限公司(以下簡稱本公司)，成立於民國八十七年五月二十日，於民國九十年八月三十一日正式進入科學工業園區。本公司股票於民國九十二年四月二十二日於中華民國證券櫃檯買賣中心掛牌買賣。本公司之主要營業項目為研究、設計、開發、生產、銷售電子產品、資訊軟體及積體電路設計服務等。截至民國九十三年十二月三十一日止，本公司員工人數為69人。

二、重要會計政策之彙總說明

本公司財務報表係依照證券發行人財務報告編製準則暨我國一般公認會計原則編製。重要會計政策彙總說明如下：

(一)外幣交易

本公司以新台幣列帳。所有非遠期外匯買賣合約之外幣交易依交易日匯率換算入帳；資產負債表日之外幣債權債務依當日之匯率換算。因實際結清及換算外幣債權債務而產生之已實現及未實現兌換損益列為當期營業外收支。

(二)短期投資

以成本與市價孰低為評價基礎，出售時成本係按加權平均法計算，跌價損失列為當期損失。上市櫃有價證券之市價係指會計期間最末一個月之平均收盤價，未上市受益憑證市價係指該受益憑證會計期間最後一日之淨值。

(三)備抵呆帳

備抵呆帳金額之決定，係依據過去收款經驗、客戶信用評等、帳齡分析並考量內部授信政策後提列。

(四)存貨

以成本與市價孰低為評價基礎。成本係採加權平均法計算，原物料之市價以重置成本為基礎，製成品及半成品以淨變現價值為市價。

(五)長期股權投資

本公司持有被投資公司有表決權股份比例未達百分之二十且不具重大影響力者，採成本法評價，惟若有證據顯示投資之價值確已減損，且回復之希望甚小，則列為當期之損失，並以承認損失後之帳面價值為新成本。

本公司採成本法評價之外幣長期股權投資，依資產負債表日之即期匯率換算，換算之金額若低於原始成本，則採換算後之金額，並將其與原始成本之差額，列入股東權益項下「外幣換算調整數」，若高於原始成本，則不予調整。

迅杰科技股份有限公司財務報表附註(續)

(六)固定資產及其折舊

固定資產以取得成本為評價基礎。為購建設備並正在進行使該資產達到可使用狀態前所發生之利息予以資本化，列入相關資產成本。重大增添、改良及重置支出予以資本化；維護及修理費用列為發生當期費用。

折舊係按直線法以成本依估計耐用年數計提；租賃改良依租約年限或估計使用年限較短者按平均法攤銷。折舊性資產耐用年限屆滿仍繼續使用者，就其殘值自該屆滿日起估計尚可使用年限繼續提列折舊。主要固定資產之耐用年數如下：

- 1.研發設備：3~5年
- 2.租賃改良：2~3年
- 3.辦公及其他設備：3~7年

處分固定資產之損益列為營業外收支。

(七)遞延費用

購入之電腦軟體成本予以遞延，依其估計之未來效益年限分三年平均分攤。

(八)退休金

本公司訂有職工退休離職辦法，涵蓋所有正式任用員工。依該辦法規定員工退休金之支付係根據服務年資所獲得之基數及其退休前六個月之平均薪資計算。其中所獲得之基數係依每位員工前十五年之服務，每服務滿一年可獲得二個基數，自第十六年起每服務滿一年可獲得一個基數計算而得，最高以四十五個基數為限。本公司於民國九十年一月起按正式聘用員工薪資總額之2%提撥退休準備金，按月存入中央信託局，實際支付退休金時，先自該準備金專戶支付，如有不足，再由公司支應。

本公司採用財務會計準則公報第十八號「退休金會計處理準則」，以年度結束日為衡量日完成精算，其累積給付義務超過退休基金資產公平價值部份，於資產負債表認列最低退休金負債，並依精算報告之結果認列淨退休金成本，包括當期服務成本等及過渡性淨給付義務，依員工平均剩餘服務年限攤銷之數。

(九)庫藏股票

本公司收回已發行之股票，依買回時所支付之成本認列為庫藏股票。若處分庫藏股票之處分價格高於帳面價值之差額，列為資本公積—庫藏股票交易；若處分價格低於帳面價值，其差額則沖抵同種類庫藏股票之交易所產生之資本公積，如有不足，則借記保留盈餘。庫藏股票之帳面價值採加權平均並依收回原因分別計算。

(十)可轉換公司債

本公司轉換公司債約定賣回價格高於面額之利息補償金，於發行期間按利息法認列利息費用並提列應付利息補償金。債券持有人行使轉換權利時按面值法處理，將轉換公司債帳面價值及負債科目轉列為股本及資本公積，不認列轉換損益。

迅杰科技股份有限公司財務報表附註(續)

(十一)收入之認列

銷貨收入係於商品交付且風險及報酬移轉予客戶時認列。

(十二)政府補助收入

本公司對政府研發補助收入之認列，係依據受補助之研發計劃合約完成進度逐期認列。

(十三)所得稅

本公司所得稅之估計係以會計所得為基礎，資產及負債之帳面價值與課稅基礎之差異，依預計迴轉年度之適用稅率計算認列為遞延所得稅。並將應課稅之暫時性差異所產生之所得稅影響數認列為遞延所得稅負債；另，將可減除暫時性差異、虧損扣抵及所得稅抵減所產生之所得稅影響數認列為遞延所得稅資產，再評估其遞延所得稅資產之可實現性，提列適當備抵評價。

遞延所得稅資產或負債依其相關資產或負債之分類，劃分為流動或非流動項目，非與資產或負債相關者，則依預期迴轉期間之長短劃分。

因購置設備及研究發展等產生之所得稅抵減採當期認列法處理。

本公司民國八十七年度(含)以後之未分配盈餘，依所得稅法規定應加徵百分之十營利事業所得稅部份，於次年度股東會決議分配盈餘後列為當期所得稅費用。

(十四)衍生性金融商品

遠期外匯買賣合約係屬規避外幣資產及負債之匯率變動風險者，於訂約日以該日之即期匯率衡量入帳，約定遠期匯率與訂約日即期匯率間之差額，於合約期間攤銷，分期認列損益。於資產負債表日，以該日之即期匯率調整，因匯率調整及合約結清所產生之兌換差額列為當期損益。

(十五)普通股每股盈餘

基本每股盈餘係就已發行之普通股股數按加權平均法計算。

本公司發行員工認股權憑證係潛在普通股，因此假設員工認股權於期初行使認股，若具有稀釋作用，則雙重表達基本每股盈餘及稀釋每股盈餘，若不具稀釋作用，則僅揭露基本每股盈餘。

若有因盈餘、資本公積或員工紅利轉增資而新增股份時，則另揭露依追溯調整每一會計期間之加權流通股數計算之每股盈餘。若增資基準日在資產負債表日至財務報表提出日之間者，亦予追溯調整。

三、會計變動之理由及其影響：無。

迅杰科技股份有限公司財務報表附註(續)

四、重要會計科目之說明

(一)現金

	93.12.31	92.12.31
庫存現金	\$ 30	50
活期及支票存款	126,496	56,770
定期存款	25,000	28,000
	<u>\$ 151,526</u>	<u>84,820</u>

(二)短期投資

	93.12.31	92.12.31
受益憑證	\$ 101,281	105,596
市價	<u>\$ 101,292</u>	<u>105,596</u>

(三)應收票據及帳款

	93.12.31	92.12.31
應收票據	\$ 24,189	20,779
應收帳款	199,141	124,055
	<u>\$ 223,330</u>	<u>144,834</u>

應收帳款提供擔保情形，請詳附註六。

(四)存貨及資產保額

	93.12.31	92.12.31
製成品	\$ 62,825	29,407
半成品	31,273	41,871
原料	20,525	13,758
小計	114,623	85,036
減：備抵存貨跌價損失	(4,381)	(3,064)
淨額	<u>\$ 110,242</u>	<u>81,972</u>
存貨保額	<u>\$ 61,565</u>	<u>70,840</u>
固定資產保額	<u>\$ 15,678</u>	<u>13,146</u>

迅杰科技股份有限公司財務報表附註(續)

(五)長期股權投資

<u>被投資公司</u>	<u>評價方法</u>	<u>金 額</u>	<u>持股%</u>	<u>金 額</u>	<u>持股%</u>
寶茂科技	成本法	\$ 8,585	3.35	14,520	3.65
核興科技	成本法	-	5.53	2,625	5.53
REDDOT WIRELESS INC.	成本法	1,753	0.50	1,753	1.26
		<u>\$ 10,338</u>		<u>18,898</u>	

本公司民國九十三年度因投資寶茂科技及核興科技之成本已低於該公司股權淨值，致其投資價值減損且回復希望甚小，故分別認列投資損失4,747千元及2,625千元。

本公司民國九十三年度出售寶茂科技股票，成本共計1,188千元，出售價款為1,211千元。

(六)短期借款

民國九十三年及九十二年十二月三十一日之短期外幣借款分別為19,812千元及25,707千元。民國九十三年度及九十二年度借款利率條件均為3m SIBOR+1.2%、SIBOR+1.2%~1.5%及銀行資金成本加0.75%浮動計息。民國九十三年度及九十二年度是項借款之利率區間分別為1.90%~3.74%及1.90%~3.54%。本公司將外幣應收帳款作為擔保取得銀行外幣借款，藉以規避匯率變動風險，提供擔保情形請詳附註六。

民國九十三年及九十二年十二月三十一日尚未動用之短期借款額度分別約為89,098千元及104,308千元。

(七)退休金

本公司以民國九十三年及九十二年十二月三十一日為衡量日完成精算，各該日之基金提撥狀況與帳載應計退休金負債調節如下：

	<u>93.12.31</u>	<u>92.12.31</u>
給付義務：		
既得給付義務	\$ -	-
非既得給付義務	(7,797)	(5,667)
累積給付義務	(7,797)	(5,667)
未來薪資增加之影響數	(15,742)	(5,548)
預計給付義務	(23,539)	(11,215)
退休基金資產公平價值	3,139	2,094
提撥狀況	(20,400)	(9,121)
未認列過渡性淨給付義務	2,419	2,516
未認列退休金損益	7,917	(150)
應計退休金負債	<u>\$ (10,064)</u>	<u>(6,755)</u>

迅杰科技股份有限公司財務報表附註(續)

本公司民國九十三年度及九十二年度之淨退休金成本組成項目如下：

	93年度	92年度
服務成本	\$ 3,907	3,724
利息成本	393	241
退休基金實際報酬	(30)	(22)
攤銷數與遞延數	38	62
	<u>\$ 4,308</u>	<u>4,005</u>

民國九十三年及九十二年十二月三十一日重要精算假設如下：

	93.12.31	92.12.31
折現率	3.50%	3.50%
未來薪資水準增加率	5.00%	3.00%
退休基金資產預期長期投資報酬率	3.50%	3.50%

截至民國九十三年十二月三十一日止尚未有符合退休條件之員工。

(八)可轉換公司債

	93.12.31	92.12.31
可轉換公司債	\$ 200,000	-
已提前買回可轉換公司債	(37,500)	-
應付利息補償金	1,429	-
合計	<u>\$ 163,929</u>	<u>-</u>

本公司為開發新一世代產品，於民國九十三年五月三十一日以面額發行國內第一次無擔保可轉換公司債，發行條件說明如下：

- 1.發行總額：200,000千元。
- 2.發行期間：五年(民國九十三年五月三十一日至九十八年五月三十日)。
- 3.票面利率：0%
- 4.贖回辦法：

本債券發行滿一年後翌日起至本債券到期日前四十日止，若遇有(A)本債券經債權人請求轉換後，當其尚未轉換之債券總金額低於發行總額之10%時，(B)若本公司股票交易市場之收盤價，連續三十個營業日超過當時轉換價格達50%以上時，本公司得以下項所述期間及債券贖回收益率計算已發行在外之公司債價格：

- A.發行滿一年翌日起至發行滿二年之日止，本公司將依債券面額加計1.05%收益率計算利息補償金將債券償還。
- B.發行滿二年翌日起至本債券到期日前四十日，以債券面額贖回。

迅杰科技股份有限公司財務報表附註(續)

5. 賣回：

債權人得於本債券發行滿二年、滿三年及滿四年之前三十日，要求本公司以債券面額加計利息補償金(滿二年利息補償金2.5156%，滿三年利息補償金4.5678%，滿四年利息補償金0%)，將其所持有之本債券以現金贖回。

6. 轉換：

(1)轉換期間：

自民國九十三年七月一日至民國九十八年五月二十日止。

(2)轉換價格及其調整：

發行時之轉換價格訂為每股27.78元，惟本債券發行後本公司遇有現金增資、無償配股、公司合併及股票分割等情形，轉換價格將依發行條款規定公式調整之。

民國九十三年十二月三十一日調整後之轉換價格為每股18.00元。

(3)實際轉換：

截至民國九十三年十二月三十一日止，本公司債尚未有實際轉換情形。

民國九十三年度公司債利息費用為1,545千元。

本公司因公司債市場交易價格紊亂，故經董事會決議若公司債價格低於一定價格時，可予以買回註銷，截至民國九十三年十二月三十一日止，本公司已買回公司債37,500千元。

(九)股東權益

1.股本

本公司於民國九十三年五月二十七日經股東會決議，以股東紅利32,806千元、員工紅利10,350千元，及股本溢價之資本公積20,504千元，合計63,660千元，轉增資發行新股。上述增資案以民國九十三年八月二十五日為增資基準日，並已辦妥法定登記程序。

本公司於民國九十二年五月二十八日經股東會決議以股東紅利29,743千元及員工紅利5,698千元，合計35,441千元轉增資發行新股。上述增資案以民國九十二年七月二十五日為增資基準日，並已辦妥法定登記程序。

本公司於民國九十一年八月奉准發行員工認股權憑證2,150千單位，並得依董事會決議分次發行。截至民國九十三年十二月三十一日止，本公司歷次發行員工認股權憑證情形彙列如下：

種類	證期會 核准日期	發 行 日 期	發行單位數 (千 股)	認 股 權 存續期間	限制認股 期 間	每股認購 價格(元)
九十一年第一次 員工認股權憑證	91.8.8	91.9.20	1,621	91.9.20~ 97.9.19	91.9.20~ 93.9.19	10.00
九十一年第一次 員工認股權憑證	91.8.8	92.4.16	529	92.4.16~ 98.4.15	92.4.16~ 94.4.15	10.00

迅杰科技股份有限公司財務報表附註(續)

前述員工認股權憑證截至民國九十三年十二月三十一日止，其實際認購股數為159千股。

截至民國九十三年及九十二年十二月三十一日止，本公司額定股本分別為545,000千元及295,300千元，實收股本分別為338,633千元及273,383千元，每股面額均為10元。

2. 資本公積

依公司法規定，資本公積僅供彌補虧損，不得用以分配現金股利，但公司無虧損者得以發行股票溢價及受領贈與所得所產生之資本公積撥充資本。另，證期局規定，依公司法規定可撥充資本之資本公積，每年撥充之合計金額不得超過實收資本額百分之十。其中以發行股票溢價轉入之資本公積撥充資本者，應俟產生該次資本公積之增資案經主管機關核准登記後之次一年度，始得將該次轉入之資本公積撥充資本。

3. 盈餘分配

依本公司之公司章程規定，公司決算如有盈餘，除依法提繳稅款外，應先彌補以往年度虧損，次提百分之十為法定盈餘公積，但法定盈餘公積累積已達資本總額時不在此限，如尚有盈餘，分派如下：

- (1) 百分之十五以下為員工紅利。
- (2) 董事及監察人酬勞不得高於百分之三。
- (3) 剩餘盈餘依股東會決議分派之。

本公司盈餘之分派以股票股利為優先，亦得以現金股利方式分派，惟現金股利分派之比例以不高於當年度股利總額百分之五十為原則，並得依內外經營環境之變化彈性調整之。

4. 庫藏股

本公司於民國九十三年三月三十一日經董事會決議，為轉讓股份予員工而依證券交易法相關規定擬買回庫藏股，金額上限為30,000千元，截至民國九十三年十二月三十一日止，已執行買回庫藏股958千股，計27,745千元，帳列股東權益減項。

依證券交易法之規定，公司買回股份之數量比例，不得超過公司已發行股份總數百分之十；收買股份之總金額，不得逾保留盈餘加發行股份溢價及已實現之資本公積之金額。以民國九十三年十二月三十一日為計算基準，本公司可買回股數最高上限為3,386千股，收買股份金額最高上限為31,786千元。

本公司持有之庫藏股票依證券交易法規定不得質押，於未轉讓前，不得享有股東權利。

迅杰科技股份有限公司財務報表附註(續)

本公司自民國九十二年度可分派盈餘中分派之員工紅利及董監事酬勞相關資訊如下：

	金 額
員工紅利－股票(依面額)	\$ 10,350
董監事酬勞	2,071
	<u>\$ 12,421</u>

配發員工股票紅利之股數計1,035千股，佔本公司民國九十二年十二月三十一日流通在外股數之3.79%。若上述分派之員工紅利及董監事酬勞視為盈餘所屬年度之費用時，該年度設算之基本每股盈餘(稅後)為2.35元。

本公司民國九十三年度之員工紅利及董監事酬勞分派數，尚待本公司董事會擬議及股東會決議，相關資訊可俟本公司相關會議決議後，於公開資訊觀測站等管道查詢之。

(十)每股盈餘

	93 年度		92 年度	
	稅前	稅後	稅前	稅後
基本每股盈餘：				
列計非常利益前淨利	\$ 2,556	2,090	74,315	76,718
非常利益	2,147	1,610	-	-
本期淨利	<u>\$ 4,703</u>	<u>3,700</u>	<u>74,315</u>	<u>76,718</u>
加權平均流通在外股數	<u>33,145</u>	<u>33,145</u>	<u>27,338</u>	<u>27,338</u>
基本每股盈餘(元)－列計非常利益前淨利	\$ 0.08	0.06	2.72	2.81
基本每股盈餘(元)－非常利益	0.06	0.05	-	-
基本每股盈餘(元)－本期淨利	<u>\$ 0.14</u>	<u>0.11</u>	<u>2.72</u>	<u>2.81</u>
加權平均流通在外股數－追溯調整			<u>33,704</u>	<u>33,704</u>
基本每股盈餘－追溯調整(元)			<u>\$ 2.21</u>	<u>2.28</u>

迅杰科技股份有限公司財務報表附註(續)

	93 年度		92 年度	
	稅前	稅後	稅前	稅後
稀釋每股盈餘：				
加權平均流通在外股數	33,145	33,145	27,338	27,338
加：具稀釋作用之潛在普通股之影響－ 員工認股權假設期初行使轉換	<u>1,248</u>	<u>1,248</u>	<u>1,462</u>	<u>1,462</u>
計算稀釋每股盈餘之加權平均流通在 外股數	<u>34,393</u>	<u>34,393</u>	<u>28,800</u>	<u>28,800</u>
稀釋每股盈餘(元)－列計非常利益前 淨利	\$ 0.08	0.06	2.58	2.66
稀釋每股盈餘(元)－非常利益	<u>0.06</u>	<u>0.05</u>	<u>-</u>	<u>-</u>
稀釋每股盈餘(元)－本期淨利	<u>\$ 0.14</u>	<u>0.11</u>	<u>2.58</u>	<u>2.66</u>
加權平均流通在外股數－追溯調整			<u>35,506</u>	<u>35,506</u>
稀釋每股盈餘－追溯調整(元)			<u>\$ 2.09</u>	<u>2.16</u>

註：民國九十三年度可轉換公司債對每股盈餘具反稀釋之影響效果，故不列入稀釋每股盈餘計算。

(十一)所得稅

本公司目前享有之租稅優惠案彙列如下：

增資案	適用法令	擇定租稅優惠	免稅期間
原始投資	促進產業升級條例－重要科技事業	五年免稅	91. 4. 1~96. 3. 31
91 年現增	促進產業升級條例－新興重要策略性產業	股東投資抵減	-
92 年盈轉	促進產業升級條例－新興重要策略性產業	尚未擇定	-

本公司營利事業所得稅稅率為百分之二十五。民國九十三年度及九十二年度之所得稅費用(利益)如下：

	93年度	92年度
當期所得稅利益	\$ (253)	(1, 843)
遞延所得稅費用(利益)	<u>1, 256</u>	<u>(560)</u>
	<u>\$ 1, 003</u>	<u>(2, 403)</u>

迅杰科技股份有限公司財務報表附註(續)

本公司損益表中所列稅前淨利依規定稅率計算之所得稅額與所得稅費用(利益)間之差異列示如下：

	93年度	92年度
稅前淨利計算之所得稅額	\$ 1,176	18,569
永久性差異	1,144	(443)
投資抵減增加數	(17,911)	(17,415)
未分配盈餘加徵 10%之所得稅額	726	988
備抵評價淨變動數	23,350	10,786
投資抵減失效數	363	-
免稅所得	(3,178)	(12,726)
前期所得稅高估數	(4,667)	(2,162)
所得稅費用(利益)	<u>\$ 1,003</u>	<u>(2,403)</u>

本公司民國九十三年及九十二年十二月三十一日之遞延所得稅資產及負債之暫時性差異與投資抵減及其個別所得稅影響數如下：

	93.12.31		92.12.31	
	金 額	所 得 稅 影 響 數	金 額	所 得 稅 影 響 數
流動資產：				
未實現存貨跌價損失	\$ 4,381	1,095	3,064	766
其他	120	30	240	60
未實現兌換損失(利益)淨額	4,207	1,052	(119)	(30)
投資抵減	7,326	7,326	5,384	5,384
		9,503		6,180
減：備抵評價		6,174		1,005
		<u>\$ 3,329</u>		<u>5,175</u>
非流動資產：				
應計退休金負債	10,064	2,516	6,755	1,689
投資抵減	50,411	50,411	32,437	32,437
其他	-	-	120	30
		52,927		34,156
減：備抵評價		50,618		32,437
		<u>\$ 2,309</u>		<u>1,719</u>
遞延所得稅資產總額		<u>\$ 62,430</u>		<u>40,366</u>
遞延所得稅負債總額		<u>\$ -</u>		<u>(30)</u>
遞延所得稅資產備抵評價金額		<u>\$ 56,792</u>		<u>33,442</u>

迅杰科技股份有限公司財務報表附註(續)

依促進產業升級條例規定得享有之投資抵減，得自當年度起五年內抵減各年度之應納營利事業所得稅，惟每一年度得抵減稅額，以不超過該年度應納營利事業所得稅額之百分之五十為限，但最後年度抵減金額不在此限。截至民國九十三年十二月三十一日止，本公司因投資自動化設備及研究發展等支出，依法得享受投資抵減之餘額約計數及依規定得抵減年限分列如下：

年 度	最後可扣抵年度	金 額
九 十 年度(核定)	九十四年度	\$ 7,326
九十一年度(申報)	九十五年度	10,953
九十二年(申報)	九十六年度	21,547
九十三年(估計)	九十七年度	17,911
		\$ 57,737

本公司營利事業所得稅結算申報，業經稅捐稽徵機關核定至民國九十一年度。因不符稽徵機關對民國九十一年度營利事業所得有關免稅所得見解不同之核定結果，應補納民國九十一年度所得稅3,113千元，本公司不符國稅局之核定而於民國九十四年度提起復查。

兩稅合一相關資訊：

	93.12.31	92.12.31
未分配盈餘所屬年度：		
八十七年度以後	\$ 7,589	78,658
可扣抵稅額帳戶餘額	\$ 53	26
	93年度 (預計)	92年度 (實際)
年度盈餘分配之稅額扣抵比率	0.7%	1.27%

(十二)金融商品相關資訊

1.非衍生性金融商品

本公司之非衍生性金融資產包括現金、短期投資、應收票據及帳款、其他金融資產及長期股權投資，非衍生性金融負債包括短期借款、應付票據及帳款及可轉換公司債。上述非衍生性金融資產負債之公平價值與本公司估計非衍生性金融商品公平價值所使用之方法及假設如下：

- (1)短期金融商品以其在資產負債表上之帳面價值估計其公平價值，因為此類商品到期日甚近，其帳面價值應屬估計公平價值之合理基礎。此方法應用於現金、應收票據及帳款、其他金融資產、短期借款、應付票據及帳款。
- (2)短期投資係以該資產之市價為公平價值，市場價格請詳附註四(二)說明。

迅杰科技股份有限公司財務報表附註(續)

(3)長期股權投資因無市場價格可供參考，採成本法評價者其帳面價值，請詳附註四(五)說明。

(4)可轉換公司債係以中華民國證券櫃檯買賣中心收盤價為公平價值。民國九十三年十二月三十一日市價為 153,725 千元。

2. 衍生性金融商品

(1)遠期外匯買賣合約

本公司從事遠期外匯買賣合約交易，主要係為規避外幣應收帳款因匯率波動所產生之風險。另，本公司民國九十二年並未從事遠期外匯合約。

截至民國九十三年十二月三十一日，本公司尚未到期之遠期外匯買賣合約之名目本金為美金為800千元。

截至民國九十三年十二月三十一日止，本公司因遠期外匯買賣合約所產生之應收(付)款項明細如下：

	<u>93.12.31</u>
應收出售遠匯款	\$ 25,596
應付遠匯款	(25,940)
未攤銷折價	<u>96</u>
帳列其他流動負債項下	<u>\$ (248)</u>
公平價值	<u>\$ (98)</u>

(2)公平價值及風險

衍生性金融商品之公平價值，係假設本公司若依約定在報表日終止合約，預計所能取得或必須支付金額，一般均包括期末未結清合約之未實現損益。本公司之衍生性金融商品均有金融機構之報價以供參考。

A. 信用風險

信用風險係指交易對方無法履行契約義務而產生損失之風險，當衍生性金融商品具獲利性時，信用風險亦相對增加。本公司從事衍生性商品之交易對象限定為信用良好之往來銀行，預期對方不會違約，故發生信用風險之可能性低。

B. 市場價格風險

市場價格風險係指市場利率或匯率變動，而使本公司因從事相關交易而遭受之可能損失。因上述交易係為避險性質，其因匯率變動產生之損益會與被避險項目產生抵銷效果，因此通常市場價格風險低。

C.流動性風險

流動性風險係指無法如預期時間結清部位所產生之風險。本公司從事上述衍生性金融商品交易即在規避淨資產及淨負債之匯率變動風險，因到期時有相對之現金流入或流出，故預期無重大之流動性風險。

以上揭露之合約金額名目本金僅顯示資產負債表日流通在外之交易，並不代表暴露於市場風險或信用風險下之潛在利得或損失。本公司管理當局預計上述金融商品交易不致產生重大損失。

3.信用風險顯著集中之資訊

本公司主要的潛在信用風險係源自於現金、短期投資及應收帳款之金融商品。本公司之現金存放於不同之金融機構。短期投資係購買信用評等優良之公司所發行的基金。本公司控制暴露於每一金融機構之信用風險，而且認為本公司之現金及短期投資不會有重大之信用風險顯著集中之虞。

本公司之客戶集中在筆記型電腦產業，民國九十三年及九十二年十二月三十一日應收帳款餘額之95%及91%係由五家客戶所組成，使本公司有信用風險集中之情形。為減低信用風險，本公司持續地評估客戶之財務狀況，並定期評估應收帳款回收之可能性，且截至目前為止，本公司之收款記錄良好，預期不致有重大損失。

五、關係人交易：無。

六、質押之資產

<u>抵質押之資產</u>	<u>擔保標的</u>	<u>帳面價值</u>	
		<u>93.12.31</u>	<u>92.12.31</u>
定存單	進貨擔保	\$ 18,000	15,000
應收帳款	融資擔保	24,910	31,142
		<u>\$ 42,910</u>	<u>46,142</u>

七、重大承諾事項及或有事項

(一)本公司以營業租賃方式承租辦公室，民國九十三年十二月三十一日止本公司依

現有已簽訂合約估計未來應付租金如下：

<u>年 度</u>	<u>金 額</u>
九十四年	\$ 8,453
九十五年	764
九十六年以後	460
	<u>\$ 9,677</u>

(二)本公司獲科學工業管理局之「具安全防護功能的筆記型電腦鍵盤控制器」研發獎助獎金，獎金金額共計 3,000 千元。本計劃自民國九十三年十一月一日至民國九十四年十月三十一日止，合約中規定，此計劃之成果發展成為專利權時，其專利權歸屬本公司所有，但本公司如就其專利權作成讓與、租與、設質、作價股本、放棄權利或為其他處分時，事先應取得科學工業管理局之同意，且科學工業管理局得依出資比例分享因前述專利權處分所生之一切獲利。截至民國九十三年十二月三十一日止，上述計劃尚未完成，本公司民國九十三年度認列補助收入計 500 千元。

八、重大之災害損失：無。

九、重大之期後事項：無。

十、其 他

(一)本期發生之用人、折舊、折耗及攤銷費用依其功能別彙總如下：

功能別 性質別	93年度			92年度		
	屬於營業 成本者	屬於營業 費用者	合 計	屬於營業 成本者	屬於營業 費用者	合 計
用人費用						
薪資費用	-	60,784	60,784	-	58,773	58,773
勞健保費用	-	4,076	4,076	-	3,740	3,740
退休金費用	-	4,308	4,308	-	4,005	4,005
其他用人費用	-	1,893	1,893	-	1,767	1,767
折舊費用	-	5,041	5,041	-	4,113	4,113
攤銷費用	-	8,867	8,867	-	5,861	5,861

十一、附註揭露事項

(一)重大交易事項相關資訊：

- 1.資金貸與他人：無。
- 2.為他人背書保證：無。

3. 期末持有有價證券情形：

持有之公司	有價證券種類及名稱	與有價證券發行人之關係	帳列科目	期 末				備 註
				股 數	帳面金額	持股比率	市 價	
本公司	寶來得利基金	-	短期投資	3,412	50,176	-	50,176	
本公司	統一強棒基金	-	短期投資	3,333	50,100	-	50,100	
本公司	建華聯合領航科技基金	-	短期投資	102	1,005	-	1,016	
本公司	寶茂科技(股)公司	本公司董事為其董事長	長期投資	1,010	8,585	3.35	註	
本公司	核興科技(股)公司	-	長期投資	210	-	5.53	註	
本公司	REDDOT WIRELESS, INC.	-	長期投資	100	1,753	0.50	註	

註：所持有之股票未在公開市場交易，故無明確市價。

4. 累積買進或賣出同一有價證券之金額達新台幣一億元或實收資本額百分之二十以上：

買、賣之公司	有價證券種類及名稱	帳列科目	交易對象	關係	期 初		買 入		賣 出				期 末	
					股 數	金 額	股 數	金 額	股 數	售 價	帳面成本	處分損益	股 數	金 額
本公司	寶來得利基金	短期投資		-	2,152	31,214	16,566	242,178	15,306	223,848	223,216	632	3,412	50,176
本公司	統一強棒基金	短期投資		-	1,360	20,150	7,678	115,100	5,705	85,427	85,150	276	3,333	50,100
本公司	瑞銀台灣債券基金	短期投資		-	840	12,004	8,286	119,001	9,126	131,435	131,005	430	-	-
本公司	JF 台灣債券基金	短期投資		-	-	-	6,767	100,001	6,767	100,413	100,001	412	-	-
本公司	友邦巨輪債券基金	短期投資		-	983	12,014	4,636	57,001	5,619	69,383	69,015	368	-	-

5. 取得不動產之金額達新台幣一億元或實收資本額百分之二十以上者：無。

6. 處分不動產之金額達新台幣一億元或實收資本額百分之二十以上者：無。

7. 與關係人進、銷貨之金額達新台幣一億元或實收資本額百分之二十以上者：無。

8. 應收關係人款項達新台幣一億元或實收資本額百分之二十以上者：無。

9. 從事衍生性商品交易：請詳附註四(十二)。

(二)轉投資事業相關資訊：無。

(三)大陸投資資訊：無。

十二、部門別財務資訊

本公司主要營業項目為研究、開發、生產、銷售電子產品、資訊軟體及IC設計服務等，為單一產業部門。民國九十三年度及九十二年度對主要客戶之銷售金額如下：

	93年度		92年度	
	金 額	佔當期 銷貨之%	金 額	佔當期 銷貨之%
乙廠商	\$ 264,034	45	48,890	8
甲廠商	133,523	23	216,730	37
丙廠商	34,463	6	82,114	14
	<u>\$ 432,020</u>	<u>74</u>	<u>347,734</u>	<u>59</u>

本公司民國九十三年度及九十二年外銷銷售資訊如下：

	93年度		92年度	
	估當期		估當期	
	金 額	銷貨之%	金 額	銷貨之%
亞太地區	\$ 363,246	62	211,839	38

五、最近年度經會計師查核簽證之母子公司合併財務報表：無。

六、公司及其關係企業最近年度及截至年報刊印日止，如有發生財務週轉困難情事，應列明其對本公司財務狀況之影響：無此情況。

七、最近二年度財務預測達成情形：

單位：新臺幣仟元

項 目	93 年度預測 (經簽證會計師核閱)		業經簽證會計師 查核之報表	
	原預測	更新(正)金額	達成數額	達成百分比(%)
營業收入	715,912	549,363	584,274	106.35
營業成本	475,775	379,188	410,108	108.15
營業毛利	240,137	170,175	174,166	102.35
營業費用	189,803	156,966	156,977	100.01
營業損益	50,334	13,209	17,189	130.13
營業外收入及利益	3,373	4,786	4,588	95.86
營業外費用及損失	4,885	10,286	19,221	186.87
本期稅前損益	48,822	7,709	2,556	33.16
本期稅後損益	48,581	9,577	3,700	38.63

單位：新臺幣仟元

項 目	92 年度預測 (經簽證會計師核閱)		業經簽證會計師 查核之報表	
	原預測	更新(正)金額	達成數額	達成百分比(%)
營業收入	410,553	596,513	585,567	98.17
營業成本	230,432	361,712	361,994	100.08
營業毛利	180,121	234,801	223,573	95.22
營業費用	129,490	152,963	148,000	96.76
營業損益	50,631	81,838	75,573	92.34
營業外收入及利益	2,411	3,255	7,426	228.14
營業外費用及損失	164	5,519	8,684	157.35
本期稅前損益	52,878	79,574	74,315	93.39
本期稅後損益	51,902	82,306	76,718	93.21

陸、財務狀況及經營結果之檢討分析與風險管理

一、財務狀況之檢討與分析：

單位：新台幣千元

項 目	年 度	93 年度	92 年度	差 異	
				金 額	%
流動資產		598,575	430,654	167,921	38.99
長期投資		10,338	18,898	(8,560)	(45.30)
固定資產		13,730	13,645	85	0.62
其他資產		34,443	33,230	1,213	3.65
資產總額		657,086	496,427	160,659	32.36
流動負債		140,419	100,602	39,817	39.58
長期負債		163,929	-	163,929	-
其他負債		10,064	6,755	3,309	48.99
負債總額		314,412	107,357	207,055	192.87
股 本		338,633	273,383	65,250	23.87
資本公積		9,962	30,466	(20,504)	(67.30)
保留盈餘		21,824	85,221	(63,397)	(74.39)
股東權益總額		342,674	389,070	(46,396)	(11.92)

重大變動項目說明：

上列項目，變動金額達新台幣一千萬元及變動比率達百分之二十者，說明如下：

- 1.流動資產：主要係本期發行公司債以致現金增加；應收票據及帳款較上期增加係因第四季營收大幅成長，期末應收款項提高所致。
- 2.流動負債：主要係因本期積極備料所產生之應付款項較上期增加所致。
- 3.長期負債：係本期發行可轉換公司債200,000千元所致。
- 4.股本、資本公積及保留盈餘：係因本期盈餘轉增資32,806千元、員工紅利轉增資10,350千元、資本公積轉增資20,504千元、行使員工認股權認購股份增加1,590千元所致及發放現金股利21,870千元。

二、經營結果之檢討與分析：

(一) 經營結果比較分析表

單位：新台幣千元

年 度 項 目	93 年度		92 年度		增減金額	變動比例 (%)
	小 計	合 計	小 計	合 計		
營業收入總額	588,853		588,063		790	-
減：銷貨退回	3,131		730		2,401	329
銷貨折讓	1,448		1,766		(318)	(18)
營業收入淨額		584,274		585,567	(1,293)	-
營業成本		410,108		361,994	48,114	13
營業毛利		174,166		223,573	(49,407)	(22)
營業費用		156,977		148,000	8,977	6
營業利益		17,189		75,573	(58,384)	(77)
營業外收入		4,588		7,426	(2,838)	(38)
營業外支出		19,221		8,684	10,537	121
本期稅前淨利		2,556		74,315	(71,759)	(97)
減：所得稅費用(利益)		466		(2,403)	2,869	(119)
加：非常利益		1,610		-	1,610	-
稅後淨利		3,700		76,718	(73,018)	(95)

1. 增減變動說明：

(1) 營業收入、成本及毛利：

本公司因同業削價競爭，雖民國九十三年度營業額與上期相當，但營業成本無法大幅降低，致營業毛利相對減少。

(2) 營業費用：

營業費用較上期增加，主要因本公司為因應產品價格下滑積極拓展業務，使得相關營業費用均隨之增加。

(3) 營業外支出：

營業外支出較上期增加，主要係本期認列長期股權投資跌價損失及兌換損失增加所致。

(4) 綜上所述，民國九十三年度因受市場價格下滑及成本未大幅下降影響，致營業毛利、營業利益及稅前淨利均較前一年度大幅減少。

(二) 營業毛利變動分析表

單位：新台幣千元

	前後期增 減變動數	差 異 原 因				
		售價差異	成本價格 差 異	銷售組合 差 異	數量差異	其 他
營 業 毛 利	(49,407)	(74,657)	20,765	(20,115)	22,818	1,782

差異原因：

1. 售價差異：

本期主要產品為應用於筆記型電腦相關應用IC，因競爭者加入致銷售價格下滑，故產生不利之售價差異。

2.成本價格差異：

因本期生產技術成熟，致使單位成本得以有效降低，故產生有利的成本價格差異。

3.銷售組合差異：

主要係本期產品銷售組合改變，致產生有利的銷售組合差異。

4.數量差異：

主要係筆記型電腦相關應用IC產品銷售數量較前期增加，致產生有利的數量差異。

三、現金流量之檢討與分析：

(一)最近二年度流動性分析

年 度 項 目	93 年度	92 年度	增(減)比例%
現金流量比率	-	57.00	- %
現金流量允當比率	-	-	- %
現金再投資比率	-	14.00	- %

增減比例變動分析說明：

本期現金流量比率及現金再投資比率均較上期減少，主要係因本期獲利減少，使得營業活動產生淨現金流出，故現金流量及再投資比率均呈現下滑情形。

(二)未來一年現金流動性分析

單位：新台幣千元

期初現金餘額	全年來自營業 活動淨現金流量	全 年 現金流出量	現金剩餘 (不足)數額	現金不足額之補救措施	
				投資計劃	理財計劃
151,526	3,202	(85,072)	239,800	-	-

1.未來年度現金流量情形分析：

(1)營業活動：本公司民國九十四年度預計營業收入將較民國九十三年度成長，全年來自營業活動淨現金流入量約 3,202 千元。

(2)投資活動：主係預計處分短期投資致現金流入 76,072 千元。

(3)融資活動：主係新增銀行借款致現金流入 9,000 千元。

2.預計現金不足額之補救措施及流動性分析：無。

四、最近年度重大資本支出對財務業務之影響：無。

五、最近年度轉投資政策、其獲利或虧損之主要原因、改善計畫及未來一年投資計畫：無。

六、風險管理評估：

(一)最近年度利率、匯率變動、通貨膨脹情形對公司損益之影響及未來因應措施：

1. 利率：預估利率仍維持低檔，對公司並未產生重大影響。

2. 匯率：93 年度兌換損失淨額為 8,317 仟元，較 92 年度 1,545 仟元為高，主要為外銷比率提升，且台幣大幅升值所致。為避免匯率波動所影響，本公司將提高避險部位，以降低匯兌風險，預計 94 年匯兌損失將大幅改善。

3. 通貨膨脹：93 年度未出現嚴重而影響公司營運及發展之情形發生。

(二) 最近年度從事高風險、高槓桿投資、資金貸與他人、背書保證及衍生性商品交易之政策、獲利或虧損之主要原因及未來因應措施：

1. 93 年度本公司並未從事有關高風險、高槓桿投資、資金貸與他人及背書保證行為。
2. 資金貸與他人及背書保證政策：本公司資金貸放及背書保證總金額以不超過本公司實收資本額之百分之二十為限，對同一公司資金貸放及背書保證總金額不超過本公司實收資本額百分之十為限，並不得超過借款人實收資本額之百分之二十，本公司資金，除因公司間業務交易行為有融通資金之必要者外，不得貸予股東或任何他人。
3. 本公司從事衍生性商品交易，係為遠期外匯買賣合約交易，主要為規避外幣應收帳款因匯率波動所產生之風險，94 年 3 月 31 日止合約美金 3,100 仟元，未實現損失為 132 仟元。

(三) 最近年度研發計畫、未完成研發計畫之目前進度、須再投入之研發費用、預計完成量產時間、未來影響研發成功之主要因素：

單位：新台幣仟元

研發計畫項目	目前進度	須再投入之研發費用	預計完成量產時間	未來影響研發成功之主要因素
USB2.0 整合晶片	持續進行中	45,000	94.10	IC 整合能力
各種類比 IC	持續進行中		94.10	IC 技術能力

(四) 最近年度國內外重要政策及法律變動對公司財務業務之影響及因應措施：本公司最近年度並未受到國內外重要政策及法律變動，而有影響公司財務及業務之情事。本公司主要銷售市場雖以大陸地區為主，其政策及法律雖較其他歐美地區變動較劇，但預期未來應不致受到重大不利之影響。

(五) 最近年度科技改變對公司財務業務之影響及因應措施：

近年度本公司所處產業並未出現重大之科技改變。

(六) 最近年度企業形象改變對企業危機管理之影響及因應措施：

本公司多年來致力維持企業形象，並遵守法令規定。截至目前為止，並無任何對本公司不良形象之相關報導。

(七) 進行併購之預期效益及可能風險：無。

(八) 擴充廠房之預期效益及可能風險：無。

(九) 進貨或銷貨集中所面臨之風險：

因國內專業 IC 設計公司多無自有晶圓廠，故選擇國內晶圓代工廠長期配合為 IC 設計業的主要特色，為追求品質交期之確保，及產能的不虞匱乏，以聯電及台積電為主要進料廠商。另銷貨雖集中在仁寶電腦、銳力科技，分佔營業淨額 45% 及 23%，但由於應用於筆記型電腦之 IC 已逐漸為客戶認證採用，故較 92 年之排名及比重均大幅提升。

(十) 董事、監察人或持股超過百分之十之大股東，股權之大量移轉或更換對公司之影響及風險：不適用。

(十一) 經營權之改變對公司之影響及風險：不適用。

(十二) 訴訟或非訟事件，應列明公司及公司董事、監察人、總經理、實質負責人、

持股比例超過百分之十之大股東及從屬公司已判決確定或尚在繫屬中之重大訴訟、非訟或行政爭訟事件，其結果可能對股東權益或證券價格有重大影響者，應揭露其系爭事實、標的金額、訴訟開始日期、主要涉訟當事人及截至年報刊印日止之處理情形：不適用。

(十三) 其他重要風險：無。

七、其他重要事項：無。

柒、公司治理運作情形

上市（櫃）公司治理運作情形及其改善計畫或因應措施：

項目	是否已執行	簡述執行情形	未執行之原因	改善計畫或因應措施	備註
一、公司治理架構及原則					
(一)公司是否建置公司治理制度並涵蓋主要治理原則	是	本公司已聘選二位獨立董事及一位獨立監察人加入董事會，已建立初步之公司治理制度與原則，未來亦將逐步建立其他制度。	不適用	無	
(二)公司是否建立完備之內部控制制度並有效執行	是	本公司悉依證期會頒佈之「公開發行公司建立內部控制制度處理準則」規定辦理。	不適用	無	
二、公司股權結構及股東權益					
(一)公司是否訂有股東會議事規則	是	本公司股東會議事規則最近修訂時間為91年6月12日，並經股東會決議通過。	不適用	無	
(二)公司是否設有專責人員處理股東建議或糾紛等問題	是	本公司日常股東業務委由專業之股務代理機構辦理，同時有專人負責處理相關事宜。	不適用	無	
(三)公司是否隨時掌握實際控制公司之主要股東及主要股東之最終控制者名單	是	本公司並無持股10%以上之單一股東，其股權比例佔前十名股東，均能隨時掌握控制。	不適用	無	
(四)公司是否揭露主要股東有關質押、增加或減少公司股份等重要事項	是	本公司悉依規定時限輸入公開資訊網測站相關資訊。	不適用	無	
(五)公司與關係企業是否建立適當風險控管機制及防火牆	是	依本公司轉投資事項處理係依本公司「長、短期投資管理辦法」、「內部控制制度」、「內部稽核制度」及相關法令規定辦理。	不適用	無	
三、董事會結構及獨立性					
(一)公司是否設置二席以上獨立董事	是	本公司已選任二席獨立董事為林一峰和侯明坤。	不適用	無	
(二)公司董事會是否設審計委員會	否	尚未設立，但董事會具備執行相關職權之能力。	不適用	無	
(三)公司董事長、總經理是否由不同人擔任，或是否無配偶或一等親之關係	否	公司董事長及總經理雖由同一人擔任，但對於有利害關係之議案都予以迴避。	不適用	無	
(四)董事對於有利害關係議案之迴避是否確實執行	是	過去一年度本公司董事會並未出現任何有利害關係之議案。	不適用	無	
四、董事會及經理人之職責					
(一)公司是否訂有董事會議事規則	否	已訂定，待最近一次股東會通過。	不適用	列為下一階段執行改善重點	
(二)公司是否訂定各專門委員會行使職權規章	否	暫未訂定，目前按照公司法、證券交易法及公司章程等相關規定運作及執行。	不適用	無	

項目	是否已執行	簡述執行情形	未執行之原因	改善計畫或因應措施	備註
(三)公司董事會是否定期評估簽證會計師之獨立性	是	依相關規定辦理。	不適用	無	
(四)公司是否有為董事購買責任保險	是	已於92/4/21起為董監事購買責任保險，94/4/21再次續約，每一賠償請求及保險期間累計賠償限額為三百萬美元。	不適用	無	
(五)公司是否訂有董事進修制度	是	本公司以積極態度鼓勵董事參加專業知識課程。	不適用	無	
(六)公司是否訂定風險管理政策及風險衡量標準並落實執行	否	不適用。	不適用	不適用	證券商適用
五、監察人之組成、職責及獨立性					
(一)公司是否設置一席以上獨立監察人	是	本公司已選任一席獨立監察人為林征聖。	不適用	無	
(二)監察人與公司之員工、股東及利害關係人是否建立溝通管道	是	監察人可透過公司之電子信箱investors@ene.com.tw，作為員工、股東及利害關係人之溝通管道。	不適用	無	
(三)公司是否成立監察人會或訂定議事規則	是	目前監察人均依法令規定獨立運作。	不適用	無	
(四)公司是否有為監察人購買責任保險	是	已於92/4/21起為董監事購買責任保險，94/4/21再次續約，每一賠償請求及保險期間累計賠償限額為三百萬美元。	不適用	無	
(五)公司是否訂有監察人進修制度	是	本公司以積極態度鼓勵監察人參加專業知識課程。	不適用	無	
六、利害關係人之權利及關係					
(一)公司是否建立與利害關係人之溝通管道	是	本公司已依規定建立電子信箱investors@ene.com.tw，作為利害關係人之溝通管道，且已設置發言人負責與利害關係人之溝通。	不適用	無	
(二)公司是否重視公司之社會責任	是	提供學術機構研究獎助。	不適用	無	
(三)公司是否訂定保護消費者或客戶之政策並定期考核其執行情形	是	依公司內部品質政策及規範執行。	不適用	無	
七、資訊公開					
(一)公司是否指定專人負責公司資訊蒐集及揭露工作，	是	本公司設有專人負責公司資訊蒐集及揭露工作。	不適用	無	
(二)公司是否建立發言人制度	是	本公司已依規定建立發言人制度，有發言人及代理發言人專職負責對外溝通事宜。	不適用	無	
(三)公司是否架設網站，揭露財務業務及公司治理資訊	是	本公司依規定定期及不定期於公開資訊觀測站申報各項財務、業務資訊，本公司網址：www.ene.com.tw。	不適用	無	
八、其他應揭露事項：無。					

捌、特別記載事項

- 一、關係企業相關資料：無。
- 二、內部控制制度執行狀況：
 - (一) 內部控制聲明書。

迅杰科技股份有限公司
內部控制制度聲明書

日期：94年3月10日

本公司民國九十三年一月一日至九十三年十二月三十一日之內部控制制度，依據自行檢查的結果，謹聲明如下：

- 一、本公司確知建立、實施和維護內部控制制度係本公司董事會及經理人之責任，本公司業已建立此一制度。其目的係在對營運之效果及效率(含獲利、績效及保障資產安全等)、財務報導之可靠性及相關法令之遵循等目標的達成，提供合理的確保。
- 二、內部控制制度有其先天限制，不論設計如何完善，有效之內部控制制度亦僅能對上述三項目標之達成提供合理的確保；而且，由於環境、情況之改變，內部控制制度之有效性可能隨之改變。惟本公司之內部控制制度設有自我監督之機制，缺失一經辨認，本公司即採取更正之行動。
- 三、本公司係依據行政院金融監督管理委員會證券期貨局訂頒「公開發行公司建立內部控制制度處理準則」(以下簡稱「處理準則」)規定之內部控制制度有效性之判斷項目，判斷內部控制制度之設計及執行是否有效。該「處理準則」所採用之內部控制制度判斷項目，係為依管理控制之過程，將內部控制制度劃分為五個組成要素：1.控制環境，2.風險評估，3.控制作業，4.資訊及溝通，及5.監督。每個組成要素又包括若干項目。前述項目請參見「處理準則」之規定。
- 四、本公司業已採用上述內部控制制度判斷項目，檢查內部控制制度之設計及執行的有效性。
- 五、本公司基於前項檢查結果，認為本公司上開期間的內部控制制度(含對子公司之監理)，包括知悉營運之效果及效率目標達成之程度、財務報導之可靠性及相關法令之遵循有關的內部控制制度等之設計及執行係屬有效，其能合理確保上述目標之達成。
- 六、本聲明書將成為本公司年報及公開說明書之主要內容，並對外公開。上述公開之內容如有虛偽、隱匿等不法情事，將涉及證券交易法第二十條、第三十二條、第一百七十一條及第一百七十四條等之法律責任。
- 七、本聲明書業經本公司民國九十四年三月九日董事會通過，出席董事七人中，有零人持反對意見，餘均同意本聲明書之內容，併此聲明。

迅杰科技股份有限公司

董事長：翁佳祥 簽章

總經理：翁佳祥 簽章

(二) 委託會計師專業審查內部控制制度者，應揭露會計師審查報告：無。

三、最近年度及截至年報刊印日止董事或監察人對董事會通過重要決議有不同意見且有紀錄或書面聲明者，其主要內容：無。

四、最近年度及截至年報刊印日止，私募有價證券辦理情形，應揭露股東會或董事會通過日期與數額、價格訂定之依據及合理性、特定人選擇之方式及辦理私募之必要理由：無此情形。

五、最近年度及截至年報刊印日止子公司持有或處分本公司股票情形：無此情形。

六、最近年度及截至年報刊印日止，股東會及董事會之重要決議。

編號	會議日期	重大決議事項	備註
01	93/03/08	<ul style="list-style-type: none">● 92年度營業報告書及決算表冊，提請討論案。● 92年度盈餘分配案，提請討論案。● 修訂公司章程。● 盈餘及資本公積轉增資發行新股，提請討論案。● 第三屆董監事選舉案，提請討論案。● 為董監事及高階員工投保「董監事責任險」。● 新任董事解除競業禁止。● 93年度股東常會召開日期為5月27日召開地點為園區同業公會203會議室。	第二屆第17次 董事會
02	93/03/31	<ul style="list-style-type: none">● 盈餘及資本公積轉增資發行新股，提請討論案。● 修訂本公司章程。● 發行93年第一次無擔保可轉換公司債2億元，區間價格為25元至35元。● 購回庫藏股金額為3千萬元，期間為4/6~6/5。● 92年度自行評估內部控制制度結果及聲明書，提請審議案。	第二屆第18次 董事會
03	93/05/17	<ul style="list-style-type: none">● 發行93年第一次無擔保可轉換公司債，訂定轉換價格27.78元，轉換基準日為93/5/17● 93年度財務預測提請追認。	第二屆第19次 董事會
04	93/05/27	<ul style="list-style-type: none">● 承認92年度決算表冊案。● 承認92年度盈餘分配案。● 討論本公司盈餘及資本公積轉增資發行新股案。● 討論本公司章程部分條文修訂案。● 本公司董事、監察人改選案。● 討論本公司董事競業禁止解除案。● 討論本公司為董事及監察人購買責任保險案。	93年度股東會
05	93/05/27	<ul style="list-style-type: none">● 推舉董事長為黃鈺銘先生。	第三屆第1次 董事會

編號	會議日期	重 大 決 議 事 項	備 註
06	93/07/21	<ul style="list-style-type: none"> ● 訂定8/19為除權除息交易日。 ● 7/20前買回國內第一次可轉換公司債提請追認案。 ● 於一定價格區間買回國內第一次可轉換公司債提請討論。 ● 為董監事及高階員工投保「董監事責任險」。 ● 向中國信託商業銀行申請外幣應收帳款融資及遠期外匯額度續約案。 ● 向富邦商銀新竹分行申請外幣應收帳款融資額度續約案。 ● 更換簽證會計師為曾漢鈺及魏興海。 	第三屆第2次 董事會
07	93/08/16	<ul style="list-style-type: none"> ● 93年度上半年度財務報告承認案。 	第三屆第3次 董事會
08	93/11/16	<ul style="list-style-type: none"> ● 黃董事長銑銘請辭本公司董事長。 ● 推舉翁佳祥董事為新任董事長。 ● 九十三年度財務預測更新，提請追認案。 	第三屆第4次 董事會
09	94/02/02	<ul style="list-style-type: none"> ● 93年度會計師公費案。 ● 內部稽核人員離職案。 ● 可轉換公司債資金運用進度及用途檢討。 	第三屆第5次 董事會
10	94/03/09	<ul style="list-style-type: none"> ● 93年度營業報告書及決算案。 ● 93年度盈餘分配案。 ● 資本公積轉增資發行新股。 ● 修訂公司章程。 ● 93年度內控自評結果及聲明書。 ● 董監事及高階員工投保案。 ● 內部稽核人員任用案。 ● 92年度增資擴展投資計畫擇定免徵營所稅。 ● 94年股東常會召開日期94/5/27，地點為同業公會203室。 	第三屆第6次 董事會
11	94/04/15	<ul style="list-style-type: none"> ● 取得或處份資產處理程序條文修正案。為因應營業型態改變，擬調整遠期外匯避險比重至前一季營收之百分之八十。 ● 訂定本公司「董事會議事規則」。 ● 更換簽證會計師案：因安侯建業會計師事務所內部工作調整，簽證會計師將更換為吳傳詮、魏興海。 ● 補選本公司董事乙席。 ● 94年股東常會召集事由。 	第三屆第7次 董事會

七、最近年度及截至年報刊印日止公司及其內部人員依法被處罰、公司對其內部人員違反內部控制制度規定之處罰、主要缺失與改善情形：無此情形。

八、其他必要補充說明事項：無。

九、發生證券交易法第三十六條第二項第二款所訂對股東權益或證券價格有重大影響之事項：無此情形。

迅杰科技股份有限公司

負責人：翁 佳 祥 (簽章)