

新股票代碼：6243  
興櫃股票代碼：R183  
舊股票代碼：233392



ENE TECHNOLOGY INC.

迅杰科技股份有限公司

# 九十四年度 年報

查詢網址 <http://newmops.tse.com.tw>

中 華 民 國 九 十 五 年 四 月 二 十 一 日 刊 印

一、公司發言人：

姓名：鍾文凱

職稱：財會及策略規劃處協理

電話：03-6662888 ext600

電子信箱：investors@ene.com.tw

代理發言人：

姓名：何祖瑜

職稱：北辦處副總經理

電話：02-89111525 ext300

電子信箱：investors@ene.com.tw

二、公司住址：新竹市科學工業園區展業一路 9 號 4 樓之 1

公司電話：03-6662888

三、股票過戶機構：

復華綜合證券股份有限公司股務代理部

台北市忠孝東路一段 85 號 3 樓

電話：02-33433325

網址：[www.fhs.com.tw](http://www.fhs.com.tw)

四、最近年度財務報告簽證會計師：

事務所名稱：安侯建業會計師事務所

會計師姓名：周寶蓮、魏興海

台北市民生東路三段 156 號 6 樓

電話：02-27159999

網址：[www.kpmg.com.tw](http://www.kpmg.com.tw)

五、海外有價證券掛牌買賣之交易場所名稱及查詢該海外有價證券資訊之方式：不適用。

六、公司網址：[www.ene.com.tw](http://www.ene.com.tw)

# 目 錄

項 目	頁次
壹 致股東報告書	01
貳 公司概況	02
一、公司簡介	02
二、公司組織	03
三、資本及股份	11
四、公司債辦理情形	14
五、特別股辦理情形	14
六、海外存託憑證辦理情形	15
七、員工認股憑證辦理情形	15
八、併購辦理情形	16
參 營運概況	17
一、業務內容	17
二、市場及產銷概況	19
三、從業員工	21
四、環保支出資訊	21
五、勞資關係	22
六、重要契約	22
肆 資金運用計畫執行情形	23
一、計畫內容	23
二、執行情形	23
伍 財務概況	25
一、最近五年度簡明資產負債表及損益表	25
二、最近五年度財務分析	26
三、最近年度財務報告之監察人審查報告	27
四、最近年度財務報表	28
五、最近年度經會計師查核簽證之母子公司合併財務報表	51
六、公司及其關係企業最近年度刊印日止，發生財務週轉困難情事	51
陸 財務狀況及經營結果之檢討分析與風險管理	52
一、財務狀況	52
二、經營結果	53
三、現金流量	54
四、重大資本支出	54
五、轉投資政策	54
六、風險管理	54
七、其他重要事項	55
柒 公司治理運作情形	56
捌 會計師資訊	58
玖 特別記載事項	59
一、關係企業相關資料	59
二、內部控制制度執行狀況	60
三、董事或監察人對董事會通過重要決議有不同意見且有紀錄或書面聲明之主要內容	60
四、私募有價證券辦理情形	60

# 目 錄

<u>項 目</u>	<u>頁次</u>
五 子公司持有或處分本公司股票情形	60
六 股東會及董事會之重要決議	60
七 公司及其內部人員依法被處罰及違反內部控制制度規定之處罰、主要缺失與改善情形	61
八 其他必要補充說明事項	61
拾、最近年度及截至年度刊印日止，發生證券交易法第三十六條第二項第二款所定對股東權益或證券價格有重大影響之事項	62

## 壹、致股東報告書

各位股東女士、先生：

迅杰科技去年度全體股東的支持與員工的努力之下，表現精采。94 年度營收為 975,481 仟元，營業利益為 134,243 仟元，稅後淨利 123,734 仟元，分別較前一年度營收為 584,274 仟元，營業利益為 17,189 仟元，稅後淨利 3,700 仟元成長了 67%、681%及 3,244%。稅後淨利及每股盈餘 2.86 元，也創了歷年的新高。

本公司產品一向具有高品質、客製化的特性，隨著全球筆記型電腦的成長，本公司之產品市佔率也大幅提升。94 年度營收與獲利的大幅成長，主要來自於筆記型電腦相關晶片的成長，包括筆記型電腦鍵盤控制 IC(Notebook Keyboard Controller)、Cardbus Controller 及 Cardbus Power Switch。全年筆記型電腦晶片的收入亦已超過全部產品的九成。在整體出貨順暢的激勵下，下半年的月營收也屢創新高，更在去年十月一舉突破單月營收超過新台幣一億元的里程碑，繳出全年營收成長超過六成的成績，全年員工每人產值也創下超過新台幣壹仟萬元的紀錄。

我們在去年度致力於成本的控制與費用的節省，透過降低原料及外包成本，將毛利率由 93 年度的 30%提高至 94 年度的 34%，也使得全年營業利益率達 14%。在資產方面，我們對於部分長期投資及存貨採取較嚴格的評價標準，於去年度提列了 7,225 仟元長期投資跌價損失以及 5,293 仟元的存貨跌價損失。而本公司於 93 年度發行第一次國內可轉換公司債也於去年度已全部轉換，使公司的負債比由 93 年度的 48%降低至去年度的 27%，整個財務結構更形健全。

至於在新產品研發方面，除了原有與筆記型電腦相關的晶片如 Notebook Keyboard Controller 等陸續依照客戶需求推出新產品外，本公司在類比 IC 的新產品研發上也有所進展，包括 New Card Power Switch、USB Power Switch、VGA PWM IC、Audio Power Amplifier 及 Fan Driver IC 等產品均陸續交由客戶認證或試產，相信對於未來的營運會有很大的幫助。

展望 95 年度，隨著筆記型電腦產業的穩定成長，本公司產品的市佔率將有機會進一步提升，業績與獲利均可望穩定成長。在新產品研究發展方面，除了依照客戶需求就現有產品予以改良外，將會持續於類比及混合訊號 IC 領域尋求新的產品發展機會。

最後，謹致上最誠摯的謝忱，感謝所有客戶、股東，與全體員工，因為您們不斷的支持與貢獻，公司才能以穩健的腳步，一步步邁向成功之路。

迅杰科技股份有限公司

董事長兼總經理 翁佳祥 敬上

## 貳、公司概況

### 一、公司簡介

(一)設立日期：中華民國 87 年 05 月 20 日

#### (二)公司沿革：

民國 87 年 05 月 公司設立資本額 3 仟萬元

民國 89 年 11 月 申請投資設立獲准入科學工業園區，正式成為園區廠商

民國 89 年 12 月 Cardbus 雙插槽橋接控制積體電路小量試產(CB 1420)

民國 89 年 12 月 Cardbus 電源交換器積體電路小量試產(CP 2206)

民國 90 年 01 月 Cardbus 橋接控制積體電路量產(CB 1225)及電源交換器積體電路小量試產(CP 2211)

民國 90 年 04 月 Cardbus 雙插槽橋接控制積體電路量產(CB 1420)

民國 90 年 05 月 第二屆董監事就任

民國 90 年 06 月 補辦公開發行

民國 90 年 09 月 正式遷入新竹科學工業園區新安路 8 號 5 樓

民國 90 年 11 月 鍵盤控制積體電路小量試產 (KB3886)

民國 91 年 02 月 通過提高資本額至 2.95 億，並決議辦理現金增資 20,000 仟元

民國 91 年 06 月 現金增資募集完成，實收資本額 218,450 仟元

民國 91 年 06 月 第二屆董事會補選獨立董事二席，獨立監察人一席

民國 91 年 07 月 CardBus/MediaReader (CB710) 取得 WindowsXP logo 認證

民國 91 年 08 月 通過 ISO9001 認證

民國 91 年 09 月 登錄興櫃市場 (股票代號 R183)

民國 91 年 12 月 盈餘轉增資 19,492 仟元，增資後實收資本額 237,942 仟元

民國 92 年 01 月 CardBus/MediaReader (CB720) 取得 WindowsXP logo 認證

民國 92 年 03 月 遷址至新竹科學工業園區展業一路 9 號 4 樓之 1

民國 92 年 04 月 獲准登錄櫃檯買賣中心 (股票代號 6243)

民國 92 年 10 月 多功能數位卡介面晶片榮獲第二屆國家新創事業獎優質獎

民國 92 年 08 月 盈餘轉增資 35,441 仟元，增資後實收資本額 273,383 仟元

民國 93 年 03 月 自行研發的 USB2.0 晶片得到 USB-IF 與 WHQL 的測試通過

民國 93 年 05 月 發行 93 年度國內第一次無擔保轉換公司債 2 億元

民國 93 年 09 月 盈餘轉增資 63,660 仟元，增資後實收資本額 337,042 仟元

民國 93 年 10 月 28 日起股票得為融資融券交易

民國 93 年 10 月 榮獲第十一屆中小企業發展基金創新研究獎

民國 93 年 12 月 通過新竹科學工業園區創新技術研究發展計畫獎助

民國 94 年 05 月 取得美國發明專利權『COMPENSATION CIRCUIT FOR CURRENT CONTROL OSCILLATOR』

民國 94 年 06 月 取得中華民國發明專利權『鍵盤控制器』

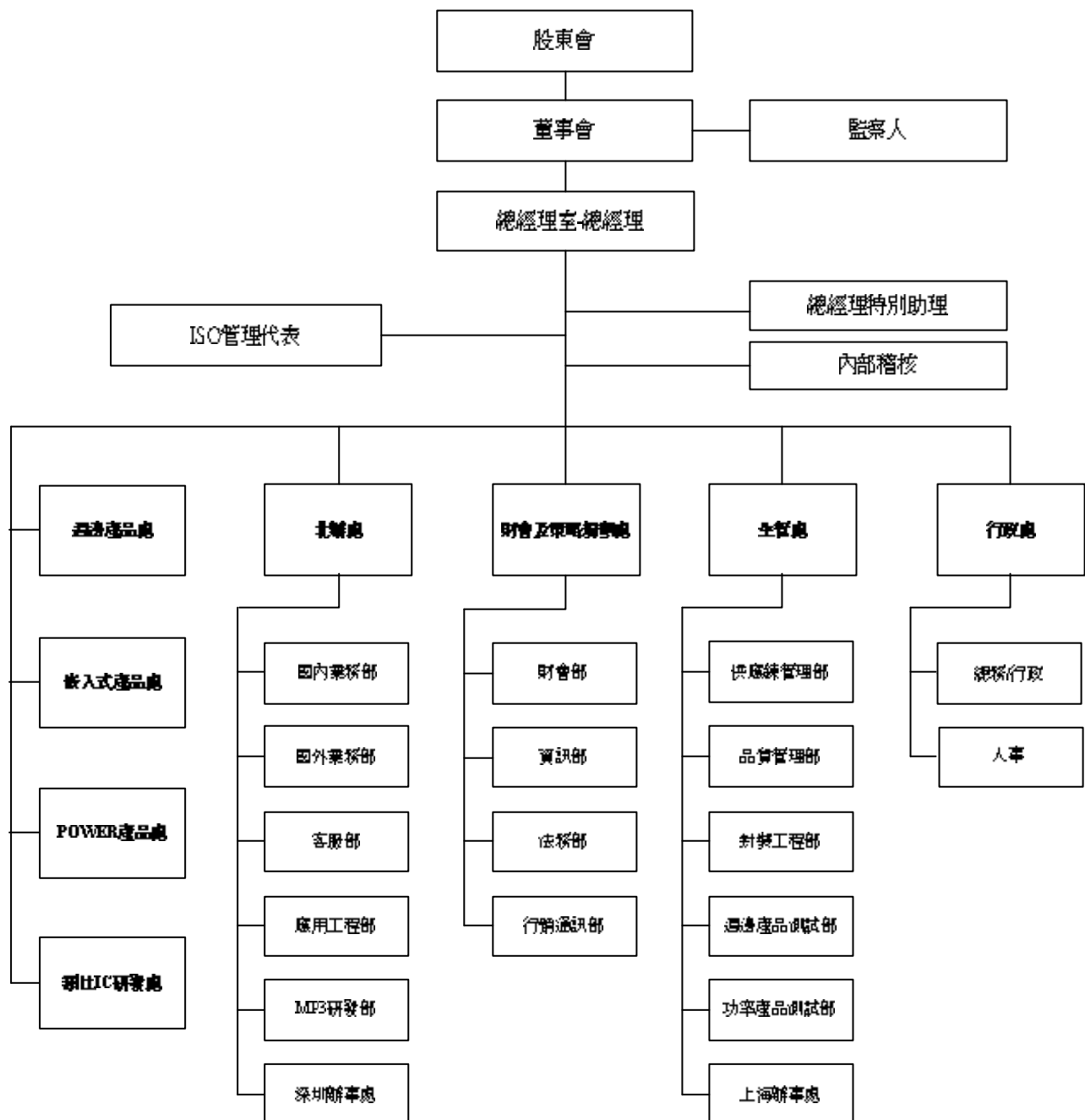
民國 94 年 08 月 資本公積轉增資 8,226 仟元，增資後實收資本額 411,413 仟元

民國 94 年 12 月 鍵盤暨電源控制晶片榮獲第十二屆中小企業發展基金創新研究獎

## 二、公司組織

### (一)組織系統

#### 1.組織結構



## 2.各主要部門所營業務

部 門 別	職 掌 業 務
總經理室	<ul style="list-style-type: none"> <li>● 稽核、評估各部門機能運作及內部控制制度之實施。</li> <li>● 輔助總經理掌握公司營業方針及決策。</li> </ul>
行政處	<ul style="list-style-type: none"> <li>● 行政庶務、採購管理。</li> <li>● 人力管理、制度規章建立、薪資發放及管理、教育訓練。</li> </ul>
財會及 策略規劃處	<ul style="list-style-type: none"> <li>● 股東聯絡及服務、編製年報及公開說明書、股務相關事項、資訊傳遞（包括發佈新聞稿、公開資訊觀測站訊息上傳、召開法人說明會等）。</li> <li>● 長短期資金籌措、調度與管理，長短期投資分析、規劃。</li> <li>● 會計制度、系統規劃、稅務及預算作業規劃管理與執行。</li> <li>● 應收、應付款之管理、資金調度管理、股務之執行等。</li> <li>● 電腦作業系統、資料庫、網路、電腦周邊設備規劃與管理。</li> <li>● 新產品規劃、市場及競爭分析、策略目標執行。</li> <li>● 產品推廣、產銷預估、公司形象建立。</li> <li>● 專利申請、追蹤及產品智財權管理。</li> </ul>
生產處	<ul style="list-style-type: none"> <li>● 負責生產排程、進度控管、庫存量管制。</li> <li>● 倉儲管理、貨品入庫驗收、出貨準備、定期盤點事宜。</li> <li>● 進料檢驗、出貨檢驗、品質異常及客訴(退貨)處理、儀器校驗、文件及資料中心之建立與維護、外包廠品質管理、ISO 制度之推動與維護。</li> <li>● 封裝試產驗證、測試試產驗證、產品可靠度驗證、製程良率分析及改善、客戶退貨(客訴)之失效分析支援、良率緊示極限之訂定及扣留批之放行。</li> </ul>
各產品處	<ul style="list-style-type: none"> <li>● 負責各產品線年度銷售目標之達成。</li> <li>● 協助業務部門在客戶端產品推廣及協調技術支援事宜。</li> <li>● 規劃未來產品的發展藍圖。</li> </ul>
北辦處	<ul style="list-style-type: none"> <li>● 國內、外產品市場開拓、訂單審核、銷售、服務、客戶聯繫，營運計劃之進行與營業目標達成之控管。</li> <li>● 負責台北辦事處總務、行政等庶務。</li> <li>● 國內、外客戶廠商之訂購單及請購單查核、服務、客戶聯繫，協助業務人員處理後續接單程序。</li> <li>● 產品售後服務及問題反應與協助客戶解決產品應用技術問題。</li> </ul>



(二)董事、監察人、總經理、副總經理、協理、各部門及分支機構主管資料

1.董事、監察人資料

95 年 3 月 31 日

職 稱	姓 名	選任日期	任期(年)	初次選任日期	選任時持有股份		現在持有股數		配偶、未成年子女現在持有股份		利用他人名義持有股份		主要經(學)歷	目前兼任本公司及其他公司之職務	具配偶或二親等以內關係之其他主管、董事或監察人		
					股數	持股%	股數	持股%	股數	持股%	股數	持股%			職稱	姓名	關係
董事長	翁佳祥	93.5.27	3	87.4.20	968,145	3.54%	1,434,024	3.28%	705,481	1.61%	-	-	美國猶它州立大學電機所碩士 世界先進(股)公司行銷暨策略規劃部及行銷通訊部經理 OPTI 臺灣區負責人 Intel 亞太區產品線經理 矽統科技(股)公司產品行銷經理 TI 台北分公司ASIC 研發設計中心經理	本公司：總經理 他公司：無	-	-	-
董事	黃懷忠	93.5.27	3	90.5.17	620,583	2.27%	733,152	1.68%	376	0.00%	-	-	美國馬里蘭大學電機所碩士 矽統科技(股)公司研發處副理	本公司：Power 產品處副總 他公司：無	-	-	-
董事	何祖瑜	93.5.27	3	90.5.17	390,949	1.43%	544,759	1.25%	5,000	0.01%	-	-	臺灣輔仁大學數學系學士 穩茂先進(股)公司副總經理兼執行董事 安文半導體(股)公司業務部經理	本公司：北辦處副總 他公司：無	-	-	-

職 稱	姓 名	選任日期	任期(年)	初次選任日期	選任時持有股份		現在持有股數		配偶、未成年子女現在持有股份		利用他人名義持有股份		主要經(學)歷	目前兼任本公司及其他公司之職務	具配偶或二親等以內關係之其他主管、董事或監察人		
					股數	持股%	股數	持股%	股數	持股%	股數	持股%			職稱	姓名	關係
董事	郝海晏	93.5.27	3	93.5.27	360,452	1.32%	433,187	0.99%	-	-	-	-	美國普度大學電機博士 國立臺灣大學電機系副教授 資策會金融事業群副總經理 英特格瑞資訊股份有限公司董事長	本公司：無 他公司： 心盛醫學影像(股)公司董事長 聯合骨科器材(股)公司董事 華東科技股份有限公司董事 科雅科技股份有限公司監察人	-	-	-
獨立董事	侯明坤	93.5.27	3	91.6.12	19,672	0.07%	24,132	0.06%	-	-	-	-	臺中商專企管系 臺灣中小企業銀行經理	本公司：無 他公司：無	-	-	-
獨立董事	林一峰	93.5.27	3	91.6.12	-	-	-	-	-	-	-	-	臺灣成功大學電機所碩士 臺灣大學國企所碩士 Intel Taiwan 創始員工 普雷科技創辦人	本公司：無 他公司： 功典資訊(股)公司董事長	-	-	-
董事	蔡文?	94.5.27	2	94.5.27	638,555	1.75%	841,664	1.92%	7,967	0.02%	-	-	美國明州聖湯姆士大學國際管理所碩士	本公司：無 他公司： 嘉華創投(股)公司董事長	-	-	-
獨立監察人	林征聖	93.5.27	3	91.6.12	-	-	-	-	10,205	0.02%	-	-	淡江大學會計系學士	本公司：無 他公司： 眾智聯合會計師事務所合夥會計師	-	-	-
監察人	王欽湧	93.5.27	3	93.5.27	71,145	0.26%	362,276	0.83%	-	-	-	-	臺灣清水高中	本公司：無 他公司：無	-	-	-

2.法人股東之主要股東：

法人股東名稱	法人股東之主要股東
安泰人壽保險(股)公司	美商美國安泰人壽保險股份有限公司(法人股東)

3.董事及監察人所具專業知識及獨立性之情形

姓名 條件	是否具有五年以上商務、法律、財務 或公司業務所須之工作經驗	符合獨立性情形(註)							備 註
		1	2	3	4	5	6	7	
董事長兼總經理 翁佳祥	✓				✓	✓	✓	✓	
董 事 黃懷忠	✓			✓	✓	✓	✓	✓	
董 事 何祖瑜	✓			✓	✓	✓	✓	✓	
獨立董事 侯明坤	✓	✓	✓	✓	✓	✓	✓	✓	
獨立董事 林一峰	✓	✓	✓	✓	✓	✓	✓	✓	
董 事 郝海晏	✓	✓		✓	✓	✓	✓	✓	
董 事 蔡文?	✓	✓		✓	✓	✓	✓	✓	
監察人 王欽湧	✓	✓	✓	✓	✓	✓	✓	✓	
獨立監察人 林征聖	✓	✓	✓	✓	✓	✓	✓	✓	

註：各董事、監察人符合下述各條件者，請於各條件代號下方空格中打“✓”。

- (1)非為公司之受僱人或其關係企業之董事、監察人或受僱人。
- (2)非直接或間接持有公司已發行股份總額百分之一以上或持股前十名之自然人股東。
- (3)非前二項人員之配偶或其二親等以內直系親屬。
- (4)非直接或間接持有公司已發行股份總額百分之五以上法人股東之董事、監察人、受僱人或持股前五名法人股東之董事、監察人、受僱人。
- (5)非與公司有財務、業務往來之特定公司或機構之董事、監察人、經理人或持股百分之五以上股東。
- (6)非為最近一年內提供公司或關係企業財務、商務、法律等服務、諮詢之專業人士、獨資、合夥、公司或機構團體之企業主、合夥人、董事(理事)、監察人(監事)、經理人及其配偶。
- (7)非為公司法第二十七條所訂之法人或代表人。

#### 4.總經理、副總經理、協理、各部門及分支機構主管資料

95 年 3 月 31 日

職 稱	姓 名	就任日期	持有股份		配偶、未成年子女持有股份		利用他人名義持有股份		主要經（學）歷	目前兼任其他公司之職務	具配偶或二親等以內關係之經理人		
			股數	持股%	股數	持股%	股數	持股%			職 稱	姓 名	關 係
總經理	翁佳祥	87.02.16	1,434,024	3.28%	705,481	3.28%	-	-	美國猶它州立大學電機所碩士 世界先進(股)公司行銷暨策略規劃部及行銷通訊部經理 OPTI 臺灣區負責人 Intel 亞太區產品線經理 矽統科技(股)公司產品行銷經理 TI 台北分公司 ASIC 研發設計中心經理	無	-	-	-
產品處副總經理	黃懷忠	91.09.30	733,152	1.68%	376	0.00%	-	-	美國馬里蘭大學電機所碩士 矽統科技(股)公司研發處副理	無	-	-	-
北辦處副總經理	何祖瑜	91.09.30	544,759	1.25%	5,000	0.01%	-	-	輔仁大學數學系學士 穩茂先進(股)公司副總經理兼執行董事 安文半導體(股)公司業務部經理	無	-	-	-
研發處技術長兼副總經理	林童寬	95.03.23	140,645	0.32%	25,000	0.06%	-	-	成功大學電機所畢業 其樂達科技研發協理 工研院電子所課長				
財會處協理	鍾文凱	92.03.01	22,701	0.05%	604	0.00%	-	-	國立台灣大學會計學研究所碩士 中華民國會計師、內部稽核師 新竹貨運(股)公司財務部經理 華特電子工業(股)公司財務處處長、監察人	無	-	-	-
生管處協理	黃靜儒	94.03.07	51,176	0.12%	6,123	0.01%	-	-	國立清華大學核工所碩士 矽統科技(股)公司研發處副理	無	-	-	-

## 5. 董事、監察人、總經理及副總經理之報酬

### (1) 董事之酬金

職稱	姓名	車馬費		報酬		盈餘分配之董事酬勞		盈餘分配之員工紅利金額						前四項總額		總額占稅後純益之比例(%)		取得員工認股權憑證數額		其他報酬	
		本公司	合併報表內所有公司	本公司	合併報表內所有公司	本公司	合併報表內所有公司	本公司			合併報表內所有公司			本公司	合併報表內所有公司	本公司	合併報表內所有公司	本公司	合併報表內所有公司	本公司	合併報表內所有公司
								現金股利	股票股利	金額	現金股利	股票股利	金額								
								股數	市價	金額	股數	市價	金額								
董事長兼總經理	翁佳祥	70	-	120	-	2600	-	-	-	-	-	-	-	2790	-	0.2	-	482	-	-	-
董事	黃懷忠																				
董事	何祖瑜																				
董事	蔡文惠																				
獨立董事	林一峰																				
獨立董事	侯明坤																				
董事	郝海晏																				

註 1：本公司因無具有控制力之被投資公司，故無須編制合併報表。

註 2：本公司董監酬勞 3250 仟元尚未決議個別分配數。

給付本公司各個董事酬金級距	董事人數	
	94 年度	
	本公司	合併報表內所有公司
低於 2,000,000 元	7	7
2,000,000 元 (含) 5,000,000 元		
5,000,000 元 (含) 10,000,000 元		
10,000,000 元 (含) 50,000,000 元		
50,000,000 元以上		
總計	7	7

### (2) 監察人之報酬

職稱	姓名	車馬費		報酬		盈餘分配之監察人酬勞		前三項總額		總額占稅後純益之比例(%)		其他報酬	
		本公司	合併報表內所有公司	本公司	合併報表內所有公司	本公司	合併報表內所有公司	本公司	合併報表內所有公司	本公司	合併報表內所有公司	本公司	合併報表內所有公司
監察人	王欽湧												
監察人	林征聖	-	-	60	-	650	-	710	-	0.1	-	-	-

註：本公司董監酬勞 3250 仟元尚未決議個別分配數。

給付本公司各個監察人酬金級距	監察人人數	
	94 年度	
	本公司	合併報表內所有公司
低於 2,000,000 元	2	2
2,000,000 元 (含) 5,000,000 元		
5,000,000 元 (含) 10,000,000 元		
10,000,000 元 (含) 50,000,000 元		
50,000,000 元以上		
總計	2	2

### (3)總經理及副總經理之報酬

職稱	姓名	薪資	獎金、 特支費	盈餘分配之員工紅利金額				前三項 總額 (千元)	總額占稅 後純益之 比例（%）	取得員工認 股權憑證數 額（股）	其他 報酬
				現金 紅利	股票紅利						
					股數	市價	金額				
總經理	翁佳祥	6,609		-	-	-	-	6,609	5.3	326,000	註
副總經理	黃懷忠										
副總經理	何祖瑜										

註：總經理座車 1,680 仟元，租屋津貼 408 仟元；副總經理租車費用 576 仟元

### (4)最近兩年度董事、監察人及經理人之酬金分析

項目	94 年度		93 年度	
	本公司	合併報表內所有 公司	本公司	合併報表內所有 公司
稅後純益(仟元)	123,735	123,735	3,700	3,700
董監酬金所佔比例(%)	2.8	2.8	3.9	3.9
經理人酬金所佔比例(%)	5.3	5.3	181.3	181.3

### (5)董事、監察人及經理人酬金政策

#### 董監酬勞分派政策：

除獨立董事與獨立監察人出席董事會支領車馬費外，本公司董事暨監察人並未支領無論盈虧均需支付之固定薪資，其餘酬勞則依章程規定給予。本公司章程規定，董事監察人於每年度盈餘分派中就每一年度決算盈餘於完納稅捐、彌補虧損及提撥 10%法定盈餘公積後，就當年度可分配盈餘提撥 3%做為董監事酬勞。

#### 經理人酬勞分配派政策：

總經理及副總經理酬勞薪資均依本公司薪資制度給予，並定期檢視或參照同業水準，確保競爭性，以達激勵與留才的目的。高階主管薪酬分為固定與變動兩部份，同時反映個人與團隊的績效；自 93 年度起，總經理及副總經理等高階主管均不支領員工紅利部份

(三)最近年度及截至年報刊印日止，董事、監察人、經理人及持股比例超過百分之十之股東股權移轉及股權質押變動情形：無。

(四)公司、公司之董事、監察人、經理人及公司直接或間接控制之事業對同一轉投資事業之持股數，並合併計算綜合持股比例

95/03/31(單位：仟股；%)

轉投資事業	本公司投資		董事、監察人、經理人及直接或間接控制事業之投資		綜合投資	
	股數	持股比例	股數	持股比例	股數	持股比例
寶茂科技(股)公司	850	2.82	-	-	850	2.82
Reddot Wireless	100	0.50	100	0.50	200	1.00

### 三、資本及股份

#### (一) 股本來源

年月	每股面額(元)	核定股本		實收股本		備註		
		股數(仟股)	金額(仟元)	股數(仟股)	金額(仟元)	股本來源	以現金以外之財產抵充股款者	其他
87年04月	10	3,000	30,000	3,000	30,000	現金設立	無	註1
87年06月	10	12,000	120,000	6,000	60,000	現金增資 30,000 仟元	無	註2
88年10月	10	12,000	120,000	10,000	100,000	現金增資 40,000 仟元	無	註3
88年12月	10	12,000	120,000	12,000	120,000	現金增資 20,000 仟元	無	註4
89年07月	10	19,900	199,000	16,200	162,000	現金增資 42,000 仟元	無	註5
89年10月	10	19,900	199,000	19,845	198,450	資本公積轉增資 36,450 仟元	無	註6
91年06月	10	29,530	295,300	21,845	218,450	現金增資 20,000 仟元	無	註7
91年12月	10	29,530	295,300	23,794	237,942	盈餘轉增資 19,492 仟元	無	註8
92年08月	10	29,530	295,300	27,338	273,383	盈餘轉增資 35,441 仟元	無	註9
93年09月	10	54,500	545,000	33,704	337,042	盈餘轉增資 63,659 仟元	無	註10
94年03月	10	54,500	545,000	33,863	338,632	員工認股權執行 1,590 仟元	無	註11
94年08月	10	54,500	545,000	40,319	403,187	公司債轉換 64,555 仟元	無	註12
94年08月	10	54,500	545,000	41,141	411,413	資本公積轉增資 8,226 仟元	無	註13
94年09月	10	54,500	545,000	41,746	417,463	員工認股權執行 6,050 仟元	無	註14
94年10月	10	54,500	545,000	42,861	428,610	公司債轉換 11,146 仟元	無	註15
95年01月	10	54,500	545,000	43,399	433,995	公司債轉換 5,385 仟元	無	註16
95年03月	10	54,500	545,000	43,728	437,285	員工認股權執行 3,290 仟元	無	註17
註1: 87.05.20(87)建三戊字第166029號 註2: 87.07.28(87)建三丁字第201391號 註3: 88.11.08經(088)商字第088140868號 註4: 89.01.05經(089)商字第089100096號 註5: 89.08.14經(089)商字第089128583號 註6: 89.11.16經(089)商字第089142545號 註7: 91.07.04園商字第0910015277號 註8: 91.12.18園商字第0910030249號 註9: 92.08.07園商字第9200021335號 註10: 93.09.08園商字第0930024494號 註11: 94.03.28園商字第0940008076號 註12: 94.08.03園商字第0940021248號 註13: 94.08.19園商字第0940022584號 註14: 94.09.02園商字第0940023771號 註15: 94.10.21園商字第0940028469號 註16: 95.01.19園商字第0950001429號 註17: 95.03.01園商字第0950004969號								

95年3月9日(單位:股)

股 份  種 類		核 定 股 本					備 註
		流通在外股份			未發行股份 (註 1)	合 計	
		已上市(櫃)	未上市(櫃)	合 計			
普 通 股		43,728,493	-	43,728,493	10,771,507	54,500,000	-

註1: 其中含員工認股權憑證 786,000 股, 庫藏股 541,000 股

## (二) 股東結構

95 年 3 月 9 日(單位：股)

股東結構 數量	政府 機構	金融 機構	其他 法人	個人	外國機構 及外人	合 計
人 數	-	2	46	4,319	1	4,368
持 有 股 數	-	1,270,000	9,429,908	32,485,585	2,000	43,187,493
持 股 比 例	-	2.94	21.83	75.23	0.00	100.00

## (三) 股權分散情形

每股面額十元

95 年 3 月 9 日

持股分級	股東人數	持有股數	持股比例
1 至 999	841	134,222	0.31
1,000 至 10,000	3,047	9,995,415	23.15
10,001 至 20,000	219	3,452,633	7.99
20,001 至 30,000	74	1,884,275	4.36
30,001 至 40,000	46	1,662,154	3.85
41,001 至 50,000	26	1,243,299	2.88
50,001 至 100,000	60	4,490,373	10.40
100,001 至 200,000	20	2,875,055	6.66
200,001 至 400,000	20	5,646,398	13.07
400,001 至 600,000	5	2,259,949	5.23
600,001 至 800,000	5	3,514,032	8.14
800,001 至 1,000,000	2	1,841,664	4.26
1,000,001 以上	3	4,188,024	9.70
合 計	4,368	43,187,493	100.00

## (四) 主要股東名單

95 年 3 月 9 日

主要股東名稱	持有股數	持股比例
01. 台灣企銀受託保管群益創新科技基金專戶	1,604,000	3.67
02. 翁佳祥	1,434,024	3.28
03. 台灣企銀受保元大店頭證券投資信託基金專戶	1,150,000	2.63
04. 安泰人壽保險(股)公司	1,000,000	2.29
05. 蔡文惠	841,664	1.92
06. 富邦精銳中小基金專戶	749,000	1.71
07. 黃懷忠	733,152	1.68
08. 台企受保保誠理財通信託基金專戶	729,000	1.67
09. 農民銀行信託部受託保管統一奔騰基金專戶	674,000	1.54
10. 陳俊樑	628,880	1.44



(五) 最近二年度每股市價、淨值、盈餘、股利及相關資料

單位：新台幣元

項 目 \ 年 度		93 年度	94 年度	截至 95 年 3 月 31 日 (未經會計師核閱)
每股市價	最 高	40.80	47.50	57.70
	最 低	9.00	9.20	40.50
	平 均	22.37	27.30	48.71
每股淨值	分 配 前	10.12	14.29	14.52
	分 配 後	9.96	(註 1)	(註 1)
每股盈餘	加 權 平 均 股 數 ( 仟 股 )	33,145	38,057	43,728
	每 股 盈 餘 ( 調 整 前 )	0.11	3.25	0.69
	每 股 盈 餘 ( 調 整 後 )	0.11	-	-
每股股利	現 金 股 利	0.80	0.12	-
	無 償 盈 餘 配 股	1.20	-	-
	配 股 資 本 公 積 配 股	0.75	0.21	-
	累 積 未 付 股 利	-	-	-
投資報酬分析	本 益 比 ( 註 2 )	203.36	8.40	-
	本 利 比 ( 註 3 )	149.13	227.50	-
	現 金 股 利 殖 利 率 ( 註 4 )	0.67%	0.44%	-

註 1：94 年度盈餘分配案尚未經股東常會決議，分配後金額暫不列示。

註 2：本益比 = 當年度每股平均收盤價 / 每股盈餘。

註 3：本利比 = 當年度每股平均收盤價 / 每股現金股利。

註 4：現金股利殖利率 = 每股現金股利 / 當年度每股平均收盤價。

(六) 公司股利政策及執行狀況

本公司股利政策係按公司法及本公司章程規定，並依本公司資本及財務結構、營運狀況、盈餘及所屬產業性質及週期等因素決定，得以股票股利或現金股利方式為之。但因本公司目前所處之產業環境為營運成長期，得依財務、業務及經營面等因素之考量，盈餘之分派以股票股利為優先，亦得以現金股利方式分派，惟現金股利分派之比例以不高於當年度股利總額百分之五十為原則，並得依內外經營環境之變化彈性調整之。

(七) 本次股東會擬議之無償配股對公司營業績效及每股盈餘之影響

項 目		95 年度(預估)
期初實收資本額(仟元)		436,985
本年度配股 配 息 情 形	每股現金股利 ( 元 )	1.5
	盈餘轉增資每股配股數 ( 股 )	0.05
	資本公積轉增資每股配股數 ( 股 )	0.05
營 業 績 效 變 化 情 形	營業利益	95 年度未公開財 測，故無須揭露預 估資訊。
	營業利益較去年同期增 ( 減 ) 比率 ( % )	
	稅後純益	
	稅後純益較去年同期增 ( 減 ) 比率 ( % )	
	每股盈餘 ( 元 )	
	每股盈餘較去年同期增 ( 減 ) 比率 ( % )	
年平均投資報酬率 ( % )		

項 目			95 年度(預估)
擬 制 性 每 股 盈 餘 及 本 益 比	若 盈 餘 轉 增 資 全 數	擬 制 每 股 盈 餘	
	改 配 現 金 股 利	擬制年平均報酬率( % )	
	若 未 辦 理 資 本	擬 制 每 股 盈 餘	
	公 積 轉 增 資	擬制年平均報酬率( % )	
	若 未 辦 理 資 本 公 積 轉	擬 制 每 股 盈 餘	
增 資 且 盈 餘 轉 增 資			
	全 數 改 配 現 金 股 利		

(八)員工分紅及董事、監察人酬勞

1. 公司章程所載員工分紅及董事、監察人酬勞之成數或範圍：

本公司年度決算如有盈餘，於完納稅捐、彌補以往年度虧損後依下列順序分配：

- (1) 提撥法定盈餘公積百分之十。
- (2) 百分之十二以下為員工紅利。
- (3) 董事及監察人酬勞不得高於百分之三。
- (4) 剩餘盈餘依股東會決議分派之。

2. 董事會通過 94 年度之擬議配發員工分紅及董事、監察人酬勞等資訊：

- (1) 員工現金紅利 4,000 仟元，員工股票股利 900 仟股，董監事酬勞 3,250 仟元。
- (2) 員工股票股利 900 仟股，佔本公司九十四年度盈餘轉增資之比例為 29.16%。
- (3) 擬配發員工紅利及董事、監察人酬勞後之設算每股盈餘為 2.82 元。

3. 上年度盈餘用以配發員工紅利及董事、監察人酬勞情形：

上年度盈餘分配員工紅利 350 仟元及董事、監察人酬勞 90 仟元，與原董事會通過之擬議配發情形並無差異。

(九)公司買回本公司股份情形：

95 年 4 月 21 日

買回期次	第一次	第二次	第三次
買 回 目 的	？ 提升向心力買回 股本轉讓與員工	？ 提升向心力買回 股本轉讓與員工	？ 提升向心力買回 股本轉讓與員工
買 回 之 期 間	自 93 年 4 月 6 日 至 93 年 6 月 5 日	自 94 年 10 月 31 日 至 94 年 11 月 30 日	自 95 年 03 月 24 日 至 95 年 05 月 23 日
買 回 區 間 價 格	每股 35 元至 25 元	每股 50 元至 22.5 元	每股 52.5 元至 37.5 元
已 買 回 股 份 種 類 及 數 量	普通股 958,000 股	普通股 113,000 股	普通股 422,000 股
已 買 回 股 份 金 額	27,745,200 元	3,919,457 元	19,979,565 元
已辦理銷除及轉讓之股份數量	普通股 644,000 股	普通股 0 股	普通股 0 股
累積持有本公司股份數量	普通股 849,000 股		
累積持有本公司股份數量占已 發 行 股 份 總 比 率	1.94%		

四、公司債辦理情形

(一)尚未償還之公司債：無。

(二)辦理中之公司債：無。

五、特別股辦理情形：無。

六、海外存託憑證辦理情形：無。

七、員工認股權憑證辦理情形：

(一)員工認股權憑證辦理情形

95 年 3 月 31 日

員工認股權憑證種類	第一次員工認股權憑證
主管機關核准日期	91.08.08
發行日期	91.09.20/92.04.16
存續期間	6 年
發行單位數	2,150,000
發行得認購股數占已發行股份總數比率	4.92 %
得認股期間	4 年
履約方式	發行新股
限制認股期間及比率 ( % )	屆滿 2 年 50% 屆滿 3 年 75% 屆滿 4 年 100%
已執行取得股數	1,093,000 股
已執行認股金額	10,930,000
未執行認股數量	1,057,000 股
未執行認股者其每股認購價格	10 元/10 元
未執行認股數量占已發行股份總數比率 ( % )	2.50%
對股東權益影響	本次發行員工認股權憑證係吸引及留任公司所需之科技及專業人才，並提高員工對公司之向心力及歸屬感，雖對原股東之股權比例有所稀釋，惟稀釋比例並不高，展望未來可留任及激勵員工，共同創造公司及股東之利益，原股東更將因此受？。

(二) 取得員工認股權憑證之經理人及取得憑證數量前十大且得認購金額達三千萬元以上員工之姓名、取得及認購情形：  
95年3月31日

職稱 (註1)	姓名	取得認 股數量	取得認股 數量占已 發行股份 總數比率	已執行				未執行			
				已執行 認股數量	已執行 認股價格	已執行 認股金額	已執行 認股數量占 已發行股份 總數比率	未執行 認股數量	未執行 認股價格	未執行 認股金額	未執行 認股數量占 已發行股份 總數比率
協理級 以上之 經理人	翁佳祥 黃懷忠 何祖瑜 鍾文凱	482,000	1.10%	203,000	10	2,030,000	0.46%	279,000	10	2,790,000	0.64%

八、併購(包括合併、收購及分割)之辦理情形：無。

## 參、營運概況

### 一、業務內容

#### (一)業務範圍

##### 1.本公司所營業務主要內容：

- CC01050 資料儲存及處理設備製造業。
- CC01080 電子零組件製造業。
- F118010 資訊軟體批發業。
- F218010 資訊軟體零售業。
- I301010 資訊軟體服務業。
- F401010 國際貿易業。
- I501010 產品設計業。

##### 2.九十四年度營業比重：

產 品	營業比重
筆記型電腦相關晶片	89.91%
客戶化特殊需求積體電路系列(ASIC)	3.28%
PAL/USB/MP3 等	6.81%
合 計	100.00%

##### 3.公司目前之產品、服務項目：

###### (1)筆記型電腦應用產品：

- A. 電腦通訊系列橋接控制元件積體電路系列(Cardbus Controller)
- B. 電源控制器積體電路系列(Power Switch)
- C. 筆記型電腦鍵盤控制器積體電路系列(Keyboard Controller)

###### (2)客戶化特殊應用整合積體電路系列(ASIC)

###### (3)系列產品相關之軟體及韌體

##### 4.計劃開發之新產品、服務項目：

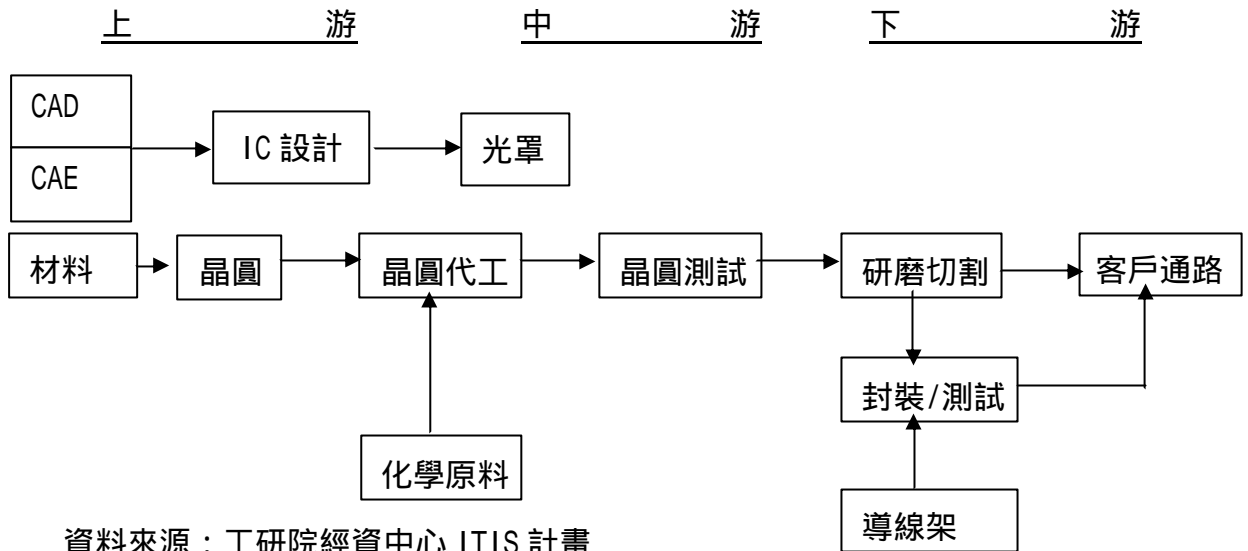
- (1)PWM IC FOR NB
- (2)新一代整合型 KBC/EC
- (3)PCI Express 應用產品

#### (二)產業概況

##### 1.產業現況與發展

全球 PC 低價化已成趨勢，而台灣類比 IC 廠商近年來產品技術已符合國際水準外，價格又較國外廠商便宜，相繼將類比 IC 採購重心轉回台灣。若以近幾年全球類比 IC 產值約在 300 億美元計算，台灣類比 IC 設計廠商在 2004 年的產值僅約 4 億美元，相當於 1.3%的全球產值，市場規模差異極大，因此未來國內類比 IC 公司仍有相當大的成長空間。雖然 PC 成長已逐漸趨緩，不過未來在 NB 取代 DT 的趨勢不變下，加上其他電子產品如 DSC、手機、MP3player、需求仍快速成長下，台灣類比 IC 廠商可望憑藉成本優勢逐步搶食國際大廠的市場佔有率，預期今年依舊將維持大幅成長的態勢。

## 2. 產業上、中、下游之關聯性



## 3. 產品發展趨勢

本公司的主力產品為 NB 相關 IC，去年由於 NB 鍵盤控制 IC 出貨量大幅成長，今年在仁寶及緯創 NB 大廠下單量增加，以及市場規模擴大下，預期鍵盤控制 IC 全年出貨量有機會再成長。另外亦積極切入 NB 用類比 IC，如 LDQ、USB power switch、Fan driver、audio amp. 等，希望以產品搭售模式提升附加價值。

## 4. 競爭情形

本公司與競爭對手之市佔率情形如下表：

2005 年			
產品別	廠商名稱	國別	市場佔有率
Keyboard Controller	迅杰科技	台灣	20%
	Winbond	台灣	30%
	SMSC	美國	30%
	Renesas	日本	20%

資料來源：本公司自行整理

## (三) 技術及研發概況

### 1. 研發費用

單位：仟元

年 度	93 年	94 年	截至 95 年 3 月 (未經會計師核閱)
金 額	70,004	83,621	26,620

### 2. 最近年度開發成功之技術或產品

- (1) MP3 0.25 微米/0.18 微米(CMOS)
- (2) Power IC (繪圖卡 PWM IC/風扇驅動 IC/音頻功率放大器 IC)
- (3) 新一代整合型 KBC
- (4) 新一代 USB2.0 讀卡控制晶片

## (四) 長、短期業務發展計畫

短期計畫：強化與代理商互動關係，持續深耕國內市場，並選擇具有專業技術背景的代理商，負責海外銷售與支援。

長期計畫：為因應廣大中國市場，滿足客戶需求，預計於適當地區設立服務據點，希望能藉以直接服務當地客戶，整合資源及開拓大陸市場。

## 二、市場及產銷概況

### (一) 市場分析

#### 1. 主要產品銷售地區

單位：新台幣仟元；%

銷售地區 \ 年度	94 年度		93 年度	
	銷售額	%	銷售額	%
國 內	278,459	28.55	221,028	37.83
亞 洲	697,022	71.45	363,246	62.17
合 計	975,481	100.00	584,274	100.00

#### 2. 市場占有率

單位：仟台；仟顆

產品項目	94 年度	93 年度
我國 NB 出貨量	50,096	47,000
筆記型電腦相關晶片	10%~20%	5%~11%

#### 3. 市場未來之供需狀況與成長性

在整個半導體產業中，IC 設計業是利用優勢人力智慧創新產品的高附加價值的產業，受不景氣之影響較其他半導體業亦較小，且我國 IC 設計業廠商逐年增加。展望未來，我國 IC 設計業成長動力已由以往的 PC 領域，逐漸朝消費性電子與整合 3C 的數位家庭產品邁進，2006 年將有機會挑戰 100 億美元的產值，屆時我國 IC 設計產業在國際舞台將扮演重要的角色，並引領我國半導體產業再創高峰。

#### 4. 競爭利基

##### (1) 經營團隊技術實力堅強

本公司主要研發人員均累積多年的產品研發經驗，對產品開發能掌握績效 (First-cut-work) 及時程 (Cycle-time)，充分掌握市場先機，以創造最高利潤。

##### (2) 研發人員穩定性高

本公司除發放員工認股權憑證，以及公司章程內明訂保留當年度可分配盈餘中相當之比例作為員工紅利外，並提供員工良好之專業訓練及生涯規劃，以提高員工向心力。

##### (3) 與客戶維持良好的合作關係

本公司為提供客戶完整的服務，無論在產品品質、良率、交期及售後服務方面，均與客戶保持良好的默契，以建立長久的合作關係。

#### 5. 發展遠景之有利、不利因素與因應對策

##### A. 有利因素

(1) 資訊產品市場持續成長，且我國廠商仍具製造及設計優勢，本公司與各廠商供應鏈中關係良好。

(2) 我國半導體工業體系分工完整，晶圓代工、封裝及測試廠日趨專業，並已逐漸達到規模經濟，半導體產業群眾效應有利於 IC 設計業縮短產品推出時程。

(3) 全球各大晶圓代工廠均致力於擴充產能及提升製程，有利於提升 IC 產品品質及降低成本。

(4)本公司有？客戶需求量身設計及研發的能力，可以加強與客戶之間的配合。

#### B.不利因素

(1)IC 產品生命週期短、產品變化快速，市場競爭激烈。

(2)對晶圓代工廠的依賴度高。

#### C.因應對策

(1)加強人才培訓、提升產品開發能力及速度，以因應產品快速變動。

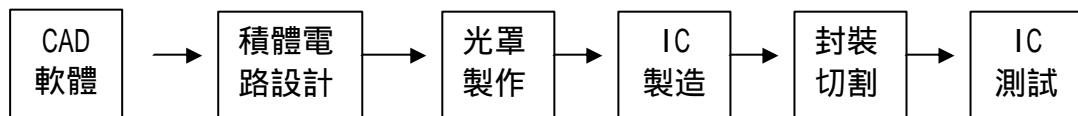
(2)與上游晶圓代工廠維持良好的關係，以確保晶圓代工產能，及特殊製程的開發，並掌握產品上市時程。

### (二)主要產品之重要用途及產製過程

#### 1.主要產品之重要用途

主要產品名稱	產品重要用途或功能
Cardbus 橋接控制元件、電源交換器暨鍵盤控制器系統	應用於個人電腦系統(筆記型電腦、Space-saving PC、工業電腦)、消費性電子產品(IA、STB)等可攜式電子裝置
客戶化特殊需求積體電路(ASIC)	客戶委託設計之特殊應用 IC,針對個別客戶之需求及規格所開發,即不同於標準產品(ASSP)之 IC
USB2.0 控制晶片系列	應用於週邊設備及可攜式電子裝置
設計服務	為提供客戶化特殊應用需求之 IC 設計

#### 2.主要產品之產製過程



### (三)主要原料之供應狀況

原料名稱	主要供應商	供應情形
晶圓	聯電	穩定

### (四)最近二年度主要進銷貨客戶名單

#### 1.最近二年度主要銷貨客戶

單位：新台幣仟元；%

客戶名稱	94 年度		93 年度	
	金額	%	金額	%
A 公司	476,731	49	264,034	45
B 公司	239,797	24	133,523	23
C 公司	112,773	12	2,544	-
其他	146,180	15	184,173	32
合計	975,481	100	584,274	100



## 2.最近二年度主要進貨廠商

單位：新台幣仟元；%

廠商名稱	94 年度		93 年度	
	金額	佔全年度進貨淨額比率	金額	佔全年度進貨淨額比率
聯電	287,770	96	187,811	99
其他	11,686	4	1,661	1
合計	299,456	100	189,472	100

### (五) 最近二年度生產量值

單位：仟 pcs；新台幣仟元

主要產品	年度	94 年度			93 年度		
		產能	產量	產值	產能	產量	產值
筆記型電腦相關應用 IC		-	22,364	608,557	-	13,766	373,401
客戶化特殊需求積體電路系列		-	2,895	19,446	-	5,864	50,330
其它		-	2,229	56,643	-	902	21,182
合 計		-	27,488	684,646	-	20,532	444,913

### (六) 最近二年度銷售量值

單位：仟 PCS；新台幣仟元

主要商品	年度	94 年度				93 年度			
		內銷		外銷		內銷		外銷	
		量	值	量	值	量	值	量	值
筆記型電腦相關應用 IC		5,672	236,635	15,537	640,455	4,790	159,516	8,074	298,080
客戶化特殊需求積體電路系列		1,125	18,697	1,621	13,281	2,034	46,639	4,253	50,652
其它		778	23,127	1,173	43,286	378	11,748	446	17,639
合 計		7,575	278,459	18,331	697,022	7,202	217,903	12,773	366,371

## 三、最近二年度從業員工資料

年 度		95 年第一季	94 年度	93 年度
員工 人數	直接人員	-	-	-
	間接人員	103	89	69
	合 計	103	89	69
平 均 年 齡		33	32	30
平 均 服 務 年 資		二年四個月	二年六個月	二年七個月
學歷 分佈 比率	博 士	-	-	-
	碩 士	44%	42%	38%
	大 專	56%	58%	62%
	高 中	-	-	-
	高 中 以 下	-	-	-

## 四、環保支出資訊

- (一)空污方面：由於本公司為 IC 設計公司，故無廢氣排放等環境污染之疑慮。
- (二)廢水方面：並無製程廢水，僅有生活廢水，排放至公司所在大樓之管制放流口統一管制排放水。
- (三)廢棄物方面：分為一般生活廢棄物、回收資源廢棄物及有害性事業廢棄物。一般生活廢棄物目前乃委託新竹科學園區清潔隊清除之，回收資源廢棄物委請合格之清潔公司轉交

于資源回收車回收之，有害性事業廢棄物大致是小量的 PACKAGE、WAFER、CHIP 等。除研發單位另設廢 IC 回收箱之外，其餘皆統一由倉庫控管，並定期委由合格之甲級清除商代為清除處理。

(四)最近二年度公司因污染環境所受損失及處分之總額、未來因應對策及可能之支出：無。

(五)本公司因應歐盟環保指令（RoHS）相關資訊：本公司產品無直、間接外銷歐洲或無涉及歐盟環保指令（RoHS）相關規範。

## 五、勞資關係

(一)公司各項員工福利措施、進修、訓練、退休制度與其實施情形，以及勞資間之協議與各項員工權益維護措施情形

1. 員工福利措施、進修、訓練：勞保、健保、團保、特別休假、三節獎金、年度旅遊、婚喪禮金或慰問金、生日禮金、年度健康檢查、員工分紅及認股。
2. 退休制度與其實施情形：本公司退休辦法係依勞動基準法施行，並成立勞工退休準備金監督委員會，每月就薪資總額 2% 存入勞退金專戶；另外新制之勞工退休金部分，每月就薪資總額 6% 存入勞工保險局勞退金專戶，以確保勞工權益。
3. 勞資間之協議情形：每季一次的勞資會議，傾聽員工的申訴及意見，故勞資關係良好，未有重大協議事項。
4. 員工權益維護措施：本公司設有意見箱及電子信箱，每月一次的月會，均作為與員工溝通之管道，以維護每位員工的權益。

(二)最近年度及截至年報刊印日止，因勞資糾紛所遭受之損失，及未來可能發生之估計金額與因應措施：

本公司一向重視員工福利，且勞資關係十分融洽，並未發生任何勞資糾紛，未來公司仍將秉持一貫之原則，使勞資關係更加穩固和諧，相信可以將勞資問題消弭於無形，故並無可能發生勞資糾紛之損失。

## 六、重要契約：無。

## 肆、資金運用計畫執行情形

### 一、前次發行之公司債：

#### (一)計畫內容：

##### 1.核准日期及文號：

- (1)目的事業主管機關:科學工業園區管理局 93 年 5 月 6 日園投字第 0930012270 號  
 (2)財政部證券暨期貨管理委員會：93 年 5 月 7 日(91)台財證一字第 0930116075 號。

##### 2.本次計畫所需資金額：200,000 仟元

##### 3.資金來源：發行公司債 200,000 仟元，年期 5 年，利率 0%。

##### 4.計畫項目、運用進度：

##### (1)原計畫項目、運用進度

單位：新台幣仟元

計畫項目	預定 完成日期	所需資 金總額	預定資金運用進度							
			93 年度			94 年度				95 年度
			第二季	第三季	第四季	第一季	第二季	第三季	第四季	第一季
購置研發工具及軟體	95 年第 1 季	68,600	-	8,000	37,000	-	23,600	-	-	-
購置矽智材 (IP)	95 年第 1 季	54,900	-	-	54,900	-	-	-	-	-
微影光罩	95 年第 1 季	76,500	6,000	6,000	8,500	12,000	12,000	8,000	12,000	12,000
合計		200,000	6,000	14,000	100,400	12,000	35,600	8,000	12,000	12,000

##### (2)變更計畫項目、運用進度

單位：新台幣仟元

計畫項目	預定 完成日期	所需資 金總額	預定資金運用進度							
			93 年度			94 年度				
			第二季	第三季	第四季	第一季	第二季	第三季	第四季	
購置研發工具及軟體	94 年第 4 季	16,311	-	343	1,332	3,397	1,752	8,718	769	
購置矽智材 (IP)	94 年第 4 季	5,484	-	-	-	-	2,500	2,000	984	
微影光罩	94 年第 4 季	20,235	-	6,825	2,563	2,761	2,488	4,143	1,455	
充實營運資金	94 年第 4 季	104,691	-	-	-	-	-	-	104,691	
合計		146,721		7,168	3,895	6,158	6,740	14,861	107,899	

變更計畫提報董事會日期：95/1/12，輸入股市觀測站日期：95/1/13，預計提報股東會日期：95/5/8

#### (二)執行情形：

##### 1.原計畫之執行狀況：

單位：新台幣仟元

計畫項目	執行狀況		截至 94 年第四季
購置研發工具及軟體	支出金額	預定	68,600
		實際	16,311
	進度(%)	預定	100.00%
		實際	23.78 %
購置矽智材(IP)	支出金額	預定	54,900
		實際	5,484
	進度(%)	預定	100.00 %
		實際	9.99 %
微影光罩	支出金額	預定	64,500
		實際	20,235
	進度(%)	預定	84.31 %
		實際	31.37 %
合 計	支出金額	預定	188,000
		實際	42,030
	進度(%)	預定	94.00%
		實際	22.36 %

## 2. 變更計劃之執行狀況：

單位：新台幣仟元

計劃項目	執行狀況		截至 95 年第一季
購置研發工具及軟體	支出金額	預定	16,311
		實際	16,311
	進度(%)	預定	100.00%
		實際	100.00%
購置矽智材(IP)	支出金額	預定	5,484
		實際	5,484
	進度(%)	預定	100.00 %
		實際	100.00 %
微影光罩	支出金額	預定	20,235
		實際	20,235
	進度(%)	預定	100.00 %
		實際	100.00 %
充實營運資金	支出金額	預定	104,691
		實際	104,691
	進度(%)	預定	100.00%
		實際	100.00%
合 計	支出金額	預定	146,721
		實際	146,721
	進度(%)	預定	100.00%
		實際	100.00%

## 3. 效益評估：

本次變更資金計劃，？因應產業環境與公司營運狀況變化等因素，將剩餘資金轉作後續營收成長之營運週轉金，又陸續買回發行之可轉換公司債53,000仟元，致使資金需求減少至147,000仟元，因此變更募集計劃金額為146,721仟元，其變更後計劃已於95年第一季執行完畢。此次變更計畫項目對未來公司整體營運發展、健全財務結構及強化償債能力均有正面之助益。

## 伍、財務概況

### 一、簡明資產負債表及損益表

#### (一)資產負債表資料

單位：新台幣仟元

項 目	年 度	最 近 五 年 度 財 務 資 料				
		94.12.31	93.12.31	92.12.31	91.12.31	90.12.31
流 動 資 產		783,903	598,575	430,654	375,557	184,419
長 期 投 資		1,753	10,338	18,898	18,898	29,606
固 定 資 產		15,462	13,730	13,645	11,532	6,878
其 他 資 產		57,950	34,443	33,230	20,452	16,638
流 動 分 配 前		220,905	140,419	100,602	109,286	13,491
負 債 分 配 後		註 1	145,795	124,543	110,426	14,544
長 期 負 債		-	163,929	-	-	-
其 他 負 債		13,642	10,064	6,755	3,661	1,715
股 本		436,985	338,633	273,383	237,942	198,450
資 本 公 積		68,291	9,962	30,466	30,466	466
保 留 分 配 前		135,560	21,824	85,221	45,084	23,419
盈 餘 分 配 後		註 1	16,448	18,124	8,503	2,874
資 產 總 額		859,068	657,086	496,427	426,439	237,541
負 債 分 配 前		234,547	314,412	107,357	112,947	15,206
總 額 分 配 後		註 1	319,788	131,298	114,087	16,259
股 東 權 分 配 前		624,521	342,674	389,070	313,492	222,335
益 總 額 分 配 後		註 1	337,298	365,129	312,352	221,282

註：九十四年度盈餘分配案尚未經股東常會決議，分配後金額暫不列示。

#### (二)損益表資料

單位：新台幣仟元

項 目	年 度	最 近 五 年 度 財 務 資 料				
		94 年度	93 年度	92 年度	91 年度	90 年度
營 業 收 入		975,481	584,274	585,567	359,778	145,873
營 業 毛 利		329,628	174,166	223,573	154,822	70,604
營 業 損 益		134,243	17,189	75,573	43,496	10,000
利 息 收 入		2,254	588	573	1,667	4,370
利 息 費 用		2,714	2,164	526	132	6
非常利益及所得		121,742	2,556	74,315	43,586	20,616
非常利益前淨利		123,096	2,090	76,718	42,210	23,419
非 常 利 益		638	1,610	-	-	-
本 期 淨 利		123,734	3,700	76,718	42,210	23,419
每 股 盈 餘 ( 元 )		3.25	0.11	2.19	1.25	0.73

年 度	會計師事務所	簽證會計師	意見內容
九十四	安侯建業	周寶蓮、魏興海	無保留意見
九十三	安侯建業	魏興海、曾漢鈺	無保留意見
九十二	安侯建業	曾漢鈺、游萬淵	無保留意見
九十一	安侯建業	游萬淵、曾漢鈺	無保留意見
九 十	安侯建業	游萬淵、曾漢鈺	無保留意見

## 二、最近五年度財務分析

項 目	年 度	最 近 五 年 度 財 務 資 料				
		94 年度	93 年度	92 年度	91 年度	90 年度
財務結構 (%)	負債占資產比率	27	48	22	26	6
	長期資金占固定資產比率	4039	3,690	2,851	2,718	3,233
償 債 能 力	流動比率(%)	355	426	428	344	1,367
	速動比率(%)	274	347	346	265	1,159
經 營 能 力	利息保障倍數(倍)	46	3	142	331	3,437
	應收款項週轉率(次)	3.53	3.17	4.16	4.64	12.07
	應收款項收現日數	103	115	88	79	30
	存貨週轉率(次)	4.29	4.11	4.12	3.46	3.05
	平均售貨日數	85	89	89	105	120
	固定資產週轉率(次)	66.83	42.69	42.91	31.20	21.21
	總資產週轉率(次)	1.14	0.89	1.18	0.84	0.61
獲 利 能 力	資產報酬率(%)	17	1	17	13	10
	股東權益報酬率(%)	26	1	22	16	11
	占實收資本 營業利益 比 率 (%)	31	5	28	18	5
	稅前純益	28	1	27	18	10
	純益率(%)	13	1	13	12	16
	每股盈餘(元)(註 2)	3.25	0.11	2.19	1.25	0.73
現金流 量(%)	現金流量比率	13	註 1	57	註 1	2
	現金流量允當比率	1	註 1	註 1	註 1	註 1
槓桿度	現金流量再投資比率	3	註 1	14	註 1	註 1
	營運槓桿度	6.62	29.96	6.84	2.09	4.42
	財務槓桿度	1.02	1.14	1.01	1.00	1.00

註 1：因營業活動之淨現金流量為負數，故不予以計算。

註 2：係追溯調整之每股盈餘。

### 1. 財務結構

(1) 負債占資產比率 = 負債總額 / 資產總額。

(2) 長期資金占固定資產比率 = ( 股東權益淨額 + 長期負債 ) / 固定資產淨額。

### 2. 償債能力

(1) 流動比率 = 流動資產 / 流動負債。

(2) 速動比率 = ( 流動資產 - 存貨 - 預付費用 ) / 流動負債。

(3) 利息保障倍數 = 所得稅及利息費用前純益 / 本期利息支出。

### 3. 經營能力

(1) 應收款項 (包括應收帳款與因營業而產生之應收票據) 週轉率 = 銷貨淨額 / 各期平均應收款項 (包括應收帳款與因營業而產生之應收票據) 餘額。

(2) 平均收現日數 = 365 / 應收款項週轉率。

(3) 存貨週轉率 = 銷貨成本 / 平均存貨額。

(4) 平均銷貨日數 = 365 / 存貨週轉率。

(5) 固定資產週轉率 = 銷貨淨額 / 固定資產淨額。

(6) 總資產週轉率 = 銷貨淨額 / 資產總額。

### 4. 獲利能力

(1) 資產報酬率 = [ 稅後損益 + 利息費用 × ( 1 - 稅率 ) ] / 平均資產總額。

(2) 股東權益報酬率 = 稅後損益 / 平均股東權益淨額。

(3) 純益率 = 稅後損益 / 銷貨淨額。

(4) 每股盈餘 = ( 稅後淨利 - 特別股股利 ) / 加權平均已發行股數。

### 5. 現金流量

(1) 現金流量比率 = 營業活動淨現金流量 / 流動負債。

(2) 淨現金流量允當比率 = 最近五年度營業活動淨現金流量 / 最近五年度 (資本支出 + 存貨增加額 + 現金股利)。

(3) 現金再投資比率 = (營業活動淨現金流量 - 現金股利) / (固定資產毛額 + 長期投資 + 其他資產 + 營運資金)。

### 6. 槓桿度

(1) 營運槓桿度 = (營業收入淨額 - 變動營業成本及費用) / 營業利益。

(2) 財務槓桿度 = 營業利益 / (營業利益 - 利息費用)。

# 迅杰科技股份有限公司

## 監察人查核報告書

董事會造送本公司九十四年度營業報告書、財務報表及盈餘分配議案等，其中財務報表業經安侯建業會計師事務所周寶蓮會計師及魏興海會計師查核完竣，並出具查核報告，上述營業報告書、財務報表及盈餘分配議案經本監察人等審查，認為尚無不合，爰依照公司法第二一九條之規定報告如上，敬請 鑒核。

此 致

迅杰科技股份有限公司九十五年股東常會

迅杰科技股份有限公司

監察人：王欽湧

監察人：林征聖

中 華 民 國 九 十 五 年 四 月 四 日

## 會計師查核報告

迅杰科技股份有限公司董事會 公鑒：

迅杰科技股份有限公司民國九十四年及九十三年十二月三十一日之資產負債表，暨截至各該日止之民國九十四年度及九十三年度之損益表、股東權益變動表及現金流量表，業經本會計師查核竣事。上開財務報表之編製係管理階層之責任，本會計師之責任則為根據查核結果對上開財務報表表示意見。

本會計師係依照一般公認審計準則暨會計師查核簽證財務報表規則規劃並執行查核工作，以合理確信財務報表有無重大不實表達。此項查核工作包括以抽查方式獲取財務報表所列金額及所揭露事項之查核證據、評估管理階層編製財務報表所採用之會計原則及所作之重大會計估計，暨評估財務報表整體之表達。本會計師相信此項查核工作可對所表示之意見提供合理之依據。

依本會計師之意見，第一段所述財務報表在所有重大方面係依照證券發行人財務報告編製準則暨一般公認會計原則編製，足以允當表達迅杰科技股份有限公司民國九十四年及九十三年十二月三十一日之財務狀況，暨截至各該日止之民國九十四年度及九十三年度之經營成果與現金流量。

安 侯 建 業 會 計 師 事 務 所

周寶蓮

會 計 師：

魏興海

金管會核准：金管證六字第 0940100754 號  
簽證文號：  
原證期會核：(88) 台財證 (六) 第 18311 號  
准簽證文號：  
民國 九 十 五 年 三 月 十 六 日



迅杰科技股份有限公司

資產負債表

民國九十四年及九十三年十二月三十一日

單位：新台幣千元

資 產		94.12.31		93.12.31			負債及股東權益		94.12.31		93.12.31	
		金 額	%	金 額	%				金 額	%	金 額	%
流動資產：							流動負債：					
1100	現金及銀行存款(附註四(一))	\$ 230,137	27	151,526	23	2100	短期借款(附註四(六))	\$ 46,256	5	19,812	3	
1110	短期投資(附註四(二))	20,019	3	101,281	16	2120	應付票據	25,935	3	19,157	3	
1140	應收票據及帳款淨額(附註四(三)及六)	329,303	38	223,330	34	2140	應付帳款	125,100	14	81,337	12	
1190	其他金融資產-流動(附註四(十二)及六)	16,008	2	5,908	1	2170	其他流動負債(附註四(七)及(十二))	23,614	3	20,113	3	
								220,905	25	140,419	21	
1210	存貨淨額(附註四(四))	176,896	21	110,242	17	2410	可轉換公司債(附註四(八))	-	-	163,929	25	
1280	其他流動資產	2,420	-	2,959	-	2811	應計退休金負債(附註四(七))	13,642	2	10,064	2	
1286	遞延所得稅資產-流動(附註四(十一))	9,120	1	3,329	1		負債合計	234,547	27	314,412	48	
		783,903	92	598,575	92		股東權益(附註四(九))：					
142102	採成本法之長期股權投資(附註四(五))	1,753	-	10,338	2	3110	股本	436,985	51	338,633	51	
1440	其他金融資產-非流動(附註六)	39,066	5	21,018	3	3210	資本公積 - 發行溢價	68,291	8	9,962	2	
	固定資產(附註四(四))：						保留盈餘：					
	成 本：					3310	法定盈餘公積	14,605	2	14,235	2	
1540	研發設備	10,611	1	9,507	1	3350	未分配盈餘	120,955	14	7,589	1	
1560	辦公設備	5,815	1	4,436	1			135,560	16	21,824	3	
1630	租賃改良	8,861	1	8,405	1	3510	庫藏股票	(16,315)	(2)	(27,745)	(4)	
1680	其他設備	3,572	-	2,895	-		股東權益合計	624,521	73	342,674	52	
		28,859	3	25,243	3							
15x9	減：累計折舊	(13,397)	(2)	(11,513)	(2)							
		15,462	1	13,730	1							
	其他資產：											
1830	遞延費用	18,884	2	11,116	2							
1860	遞延所得稅資產-非流動(附註四(十一))	-	-	2,309	-							
		18,884	2	13,425	2		重大承諾事項(附註七)					
	資產總計	\$ 859,068	100	657,086	100		負債及股東權益總計	\$ 859,068	100	657,086	100	

(請詳閱後附財務報表附註)

董事長：

經理人：

會計主管：

# 迅杰科技股份有限公司

## 損 益 表

民國九十四年及九十三年一月一日至十二月三十一日

單位:新台幣千元

		94年度		93年度	
		金	%	金	%
<b>營業收入</b>					
4110	營業收入	\$ 982,421	101	588,853	101
4170	減：銷貨退回及折讓	6,940	1	4,579	1
	營業收入淨額(附註十二)	975,481	100	584,274	100
5110	營業成本	645,853	66	410,108	70
	營業毛利	329,628	34	174,166	30
<b>營業費用(附註十)：</b>					
6100	銷售費用	56,270	6	44,842	8
6200	管理費用	55,494	6	42,131	7
6300	研究發展費用	83,621	8	70,004	12
		195,385	20	156,977	27
	營業淨利	134,243	14	17,189	3
<b>營業外收入及利益：</b>					
7110	利息收入	2,254	-	588	-
7140	處分投資利益	738	-	2,790	-
7480	其他收入(附註七(二))	1,342	-	1,210	-
		4,334	-	4,588	-
<b>營業外費用及損失：</b>					
7510	利息費用(附註四(八))	2,714	-	2,164	-
7522	採成本法認列之投資損失(附註四(五))	7,225	1	7,372	1
7560	兌換損失淨額	1,043	-	8,317	1
7570	存貨跌價損失	5,293	-	1,317	-
7880	其他損失	560	-	51	-
		16,835	1	19,221	2
7900	列計非常利益及所得稅前淨利	121,742	13	2,556	1
8000	所得稅費用(利益)(附註四(十一))	(1,354)	-	466	-
8900	列計非常利益前淨利	123,096	13	2,090	1
9200	非常利益(減除所得稅213千元及537千元後淨額)(附註四(八)及(十一))	638	-	1,610	-
9600	本期淨利	\$ 123,734	13	\$ 3,700	1
		稅 前	稅 後	稅 前	稅 後
9750	每股盈餘(單位：新台幣元)(附註四(十))				
	基本每股盈餘				
	列計非常利益前淨利	\$ 3.20	3.23	0.08	0.06
	非常利益	0.02	0.02	0.06	0.05
	本期淨利	\$ 3.22	3.25	0.14	0.11
	基本每股盈餘 - 追溯調整			\$ 0.14	0.11
	稀釋每股盈餘(元)				
	列計非常利益前淨利	\$ 2.82	2.85	0.08	0.06
	非常利益	0.02	0.01	0.06	0.05
	本期淨利	\$ 2.84	2.86	0.14	0.11
	稀釋每股盈餘 - 追溯調整			\$ 0.13	0.10

(請詳閱後附財務報表附註)

董事長：

經理人：

會計主管：

迅杰科技股份有限公司

股東權益變動表

民國九十四年及九十三年一月一日至十二月三十一日

單位:新台幣千元

	股 本	資本公積	法定盈餘公積	保 留 盈 餘 未 分 配 盈 餘	庫藏股票	合 計
民國九十三年一月一日餘額	\$ 273,383	30,466	6,563	78,658	-	389,070
盈餘指撥及分派：						
法定盈餘公積	-	-	7,672	(7,672)	-	-
股東紅利轉增資	32,806	-	-	(32,806)	-	-
員工紅利轉增資	10,350	-	-	(10,350)	-	-
發放現金股利	-	-	-	(21,870)	-	(21,870)
發放董監事酬勞	-	-	-	(2,071)	-	(2,071)
資本公積轉增資	20,504	(20,504)	-	-	-	-
執行員工認股權	1,590	-	-	-	-	1,590
購回庫藏股票	-	-	-	-	(27,745)	(27,745)
民國九十三年度淨利	-	-	-	3,700	-	3,700
民國九十三年十二月三十一日餘額	338,633	9,962	14,235	7,589	(27,745)	342,674
盈餘指撥及分派：						
法定盈餘公積	-	-	370	(370)	-	-
發放股東紅利	-	-	-	(4,936)	-	(4,936)
發放員工紅利	-	-	-	(350)	-	(350)
發放董監事酬勞	-	-	-	(90)	-	(90)
資本公積轉增資	8,226	(8,226)	-	-	-	-
可轉換公司債轉換普通股	81,086	66,555	-	-	-	147,641
執行員工認股權	9,040	-	-	-	-	9,040
庫藏股票轉讓與員工	-	-	-	(4,622)	15,349	10,727
購回庫藏股票	-	-	-	-	(3,919)	(3,919)
民國九十四年度淨利	-	-	-	123,734	-	123,734
民國九十四年十二月三十一日餘額	\$ 436,985	68,291	14,605	120,955	(16,315)	624,521

(請詳閱後附財務報表附註)

董事長：

經理人：

會計主管：

迅杰科技股份有限公司

現金流量表

民國九十四年及九十三年一月一日至十二月三十一日

單位：新台幣千元

	94年度	93年度
營業活動之現金流量：		
本期淨利	\$ 123,734	3,700
調整項目：		
折舊及攤提	14,675	13,908
存貨跌價損失	5,293	1,317
採成本法認列之長期股權投資損失	7,225	7,372
可轉換公司債利息補償金提列數	1,002	1,546
可轉換公司債贖回利益	(851)	(2,147)
應收票據及帳款增加	(106,203)	(78,496)
存貨增加	(71,947)	(29,587)
其他營業相關之流動資產減少(增加)	439	(610)
遞延所得稅資產減少(增加)	(3,482)	1,256
應付票據及帳款增加	50,541	42,469
應付費用及其他流動負債增加	3,501	3,243
應計退休金負債增加	3,578	3,309
其他	468	11
營業活動之淨現金流入(出)	27,973	(32,709)
投資活動之現金流量：		
短期投資減少	81,262	4,315
購置固定資產	(6,944)	(6,351)
出售固定資產價款	4	-
出售長期投資價款	1,303	1,211
遞延費用增加	(17,416)	(5,221)
受限制銀行存款增加	(28,048)	(3,078)
投資活動之淨現金流入(出)	30,161	(9,124)
融資活動之現金流量：		
短期借款增加(減少)	26,444	(5,895)
可轉換公司債增加	-	200,000
提前買回公司債	(16,439)	(35,470)
購買庫藏股票	(3,919)	(27,745)
發放股東紅利及員工紅利	(5,286)	(21,870)
發放董監事酬勞	(90)	(2,071)
員工認股權行使認購價款	9,040	1,590
庫藏股轉讓與員工	10,727	-
融資活動之淨現金流入	20,477	108,539
本期現金及銀行存款增加數	78,611	66,706
期初現金及銀行存款餘額	151,526	84,820
期末現金及銀行存款餘額	\$ 230,137	\$ 151,526
現金流量資訊之補充揭露：		
本期支付利息	\$ 3,984	594
本期支付所得稅	\$ 244	917

(請詳閱後附財務報表附註)

董事長：

經理人：

會計主管：

**迅杰科技股份有限公司**  
**財務報表附註**  
**民國九十四年及九十三年十二月三十一日**  
(除另有註明者外，所有金額均以新台幣千元為單位)

**一、公司沿革**

迅杰科技股份有限公司(以下簡稱本公司)，成立於民國八十七年五月二十日，於民國九十年八月三十一日正式進入科學工業園區。本公司股票於民國九十二年四月二十二日於中華民國證券櫃檯買賣中心掛牌買賣。本公司之主要營業項目為研究、設計、開發、生產、銷售電子產品、資訊軟體及積體電路設計服務等。截至民國九十四年十二月三十一日止，本公司員工人數為89人。

**二、重要會計政策之彙總說明**

本公司財務報表係依照證券發行人財務報告編製準則暨我國一般公認會計原則編製。重要會計政策彙總說明如下：

**(一)外幣交易**

本公司以新台幣列帳。所有非遠期外匯買賣合約之外幣交易依交易日匯率換算入帳；資產負債表日之外幣債權債務依當日之匯率換算。因實際結清及換算外幣債權債務而產生之已實現及未實現兌換損益列為當期營業外收支。

**(二)資產與負債區分流動與非流動分類標準**

用途未受限制之現金及為交易目的而持有或短期間持有且預期將於資產負債表日後十二個月內變現之資產，列為流動資產；非屬流動資產者列為非流動資產。

負債預期於資產負債表日後十二個月清償者列為流動負債；非屬流動負債者列為非流動負債。

**(三)短期投資**

以成本與市價孰低為評價基礎，出售時成本係按加權平均法計算，跌價損失列為當期損失。上市櫃有價證券之市價係指會計期間最末一個月之平均收盤價，未上市櫃受益憑證市價係指該受益憑證會計期間最後一日之淨值。

**(四)備抵呆帳**

備抵呆帳金額之決定，係依據過去收款經驗、客戶信用評等、帳齡分析並考量內部授信政策後提列。

**(五)存貨**

以成本與市價孰低為評價基礎。成本係採加權平均法計算，原物料之市價以重置成本為基礎，製成品及半成品以淨變現價值為市價。

**(六)長期股權投資**

本公司持有被投資公司有表決權股份比例未達百分之二十且不具重大影響力者，採成本法評價，惟若有證據顯示投資之價值確已減損，且回復之希望甚小，則列為當期之損失，並以承認損失後之帳面價值為新成本。

## 迅杰科技股份有限公司財務報表附註(續)

本公司採成本法評價之外幣長期股權投資，依資產負債表日之即期匯率換算，換算之金額若低於原始成本，則採換算後之金額，並將其與原始成本之差額，列入股東權益項下「外幣換算調整數」，若高於原始成本，則不予調整。

### (七)固定資產及其折舊

固定資產以取得成本為評價基礎。為購建設備並正在進行使該資產達到可使用狀態前所發生之利息予以資本化，列入相關資產成本。重大增添、改良及重置支出予以資本化；維護及修理費用列為發生當期費用。

折舊係按直線法以成本依估計耐用年數計提；租賃改良依租約年限或估計使用年限較短者按平均法攤銷。折舊性資產耐用年限屆滿仍繼續使用者，就其殘值自該屆滿日起估計尚可使用年限繼續提列折舊。主要固定資產之耐用年數如下：

- 1.研發設備：3~5年
- 2.租賃改良：2~3年
- 3.辦公及其他設備：3~7年

處分固定資產之損益列為營業外收支。

### (八)遞延費用

購入之電腦軟體成本予以遞延，依其估計之未來效益年限分三年平均分攤。

### (九)退休金

本公司於民國九十年訂立職工退休辦法，涵蓋所有正式任用員工。依該辦法規定，員工退休金之支付，係根據服務年資所獲得之基數及其退休前六個月之平均薪資計算。其中所獲得之基數係依每位員工前十五年之服務，每服務滿一年可獲得二個基數，自第十六年起，每服務滿一年可獲得一個基數計算而得，最高以四十五個基數為限。在該退休辦法下，退休金給付全數由本公司負擔。

上述採確定給付退休辦法部分，本公司採用財務會計準則公報第十八號「退休金會計處理準則」，以資產負債表日為衡量日完成精算，其累積給付義務超過退休基金資產公平價值部份，於資產負債表認列最低退休金負債。並依精算報告之結果認列淨退休金成本，包括當期服務成本等及過渡性淨資產。前期服務成本與退休金損益依員工平均剩餘服務年限採直線法攤銷之數。本公司依勞動基準法之規定，按月依薪資總額百分之二提撥勞工退休準備金，專戶儲存於中央信託局。實際支付退休金時，先自準備金專戶支付。

自民國九十四年七月一日起配合勞工退休金條例（以下簡稱「新制」）之實施，原適用該辦法之員工如經選擇適用新制後之服務年資或新制施行後到職之員工其服務年資改採確定提撥制。採確定提撥退休辦法部份，本公司依勞工退休金條例之規定，依勞工每月工資百分之六之提繳率，提撥至勞工保險局之退休金個人專戶，提撥數列為當期費用。惟本公司之退休辦法尚未配合新制之實施修訂，故職工退休辦法未規定者，依勞工退休金條例之規定辦理。

## 迅杰科技股份有限公司財務報表附註(續)

### (十)庫藏股票

本公司收回已發行之股票，依買回時所支付之成本認列為庫藏股票。若處分庫藏股票之處分價格高於帳面價值之差額，列為資本公積 - 庫藏股票交易；若處分價格低於帳面價值，其差額則沖抵同種類庫藏股票之交易所產生之資本公積，如有不足，則借記保留盈餘。庫藏股票之帳面價值採加權平均並依收回原因分別計算。

### (十一)可轉換公司債

本公司轉換公司債約定賣回價格高於面額之利息補償金，於發行期間按利息法認列利息費用並提列應付利息補償金。債券持有人行使轉換權利時按面值法處理，將轉換公司債帳面價值及負債科目轉列為股本及資本公積，不認列轉換損益。

### (十二)收入之認列

銷貨收入係於商品交付且風險及報酬移轉時認列，另勞務收入係提供設計服務收入，並於勞務提供完成時認列。

### (十三)政府補助收入

本公司對政府研發補助收入之認列，係依據受補助之研發計劃合約完成進度逐期認列。

### (十四)所得稅

本公司所得稅之估計係以會計所得為基礎，資產及負債之帳面價值與課稅基礎之差異，依預計迴轉年度之適用稅率計算認列為遞延所得稅。並將應課稅之暫時性差異所產生之所得稅影響數認列為遞延所得稅負債；另，將可減除暫時性差異、虧損扣抵及所得稅抵減所產生之所得稅影響數認列為遞延所得稅資產，再評估其遞延所得稅資產之可實現性，提列適當備抵評價。

遞延所得稅資產或負債依其相關資產或負債之分類，劃分為流動或非流動項目，非與資產或負債相關者，則依預期迴轉期間之長短劃分。

因購置設備及研究發展支出等產生之所得稅抵減採當期認列法處理。

本公司民國八十七年度(含)以後之未分配盈餘，依所得稅法規定應加徵百分之十營利事業所得稅部份，於次年度股東會決議分配盈餘後列為當期所得稅費用。

### (十五)衍生性金融商品

遠期外匯買賣合約係屬規避外幣資產及負債之匯率變動風險者，於訂約日以該日之即期匯率衡量入帳，約定遠期匯率與訂約日即期匯率間之差額，於合約期間攤銷，分期認列損益。於資產負債表日，以該日之即期匯率調整，因匯率調整及合約結清所產生之兌換差額列為當期損益。

## 迅杰科技股份有限公司財務報表附註(續)

### (十六)資產減損

本公司自民國九十四年度起適用財務會計準則公報第三十五號「資產減損之會計處理準則」。依該公報規定，本公司於資產負債表日就有減損跡象之資產(商譽以外之個別資產或現金產生單位)，估計其可回收金額，就可回收金額低於帳面價值之資產，認列減損損失。商譽以外之資產，於以前年度所認列之累積減損損失，嗣後若已不存在或減少，即予迴轉，增加資產帳面價值至可回收金額，惟不超過資產在未認列減損損失下，減除應提列折舊或攤銷之數。

### (十七)每股盈餘

基本每股盈餘係就已發行之普通股股數按加權平均法計算。

本公司發行國內可轉換公司債及員工認股權憑證係潛在普通股，因此假設可轉換公司債於期初轉換或員工認股權於期初行使認股，若具有稀釋作用，則雙重表達基本每股盈餘及稀釋每股盈餘，若不具稀釋作用，則僅揭露基本每股盈餘。

若有因盈餘、資本公積或員工紅利轉增資而新增股份時，則另揭露依追溯調整每一會計期間之加權流通股數計算之每股盈餘。若增資基準日在資產負債表日至財務報表提出日之間者，亦予追溯調整。

## 三、會計變動之理由及其影響

本公司自編製民國九十四年度財務報表起，適用財務會計準則公報第三十五號「資產減損之會計處理準則」，本公司於民國九十四年十二月三十一日依該公報規定進行評估後，並無發現有減損跡象之資產需進行減損測試。

## 四、重要會計科目之說明

### (一)現金及銀行存款

	94.12.31	93.12.31
庫存現金	\$ 30	30
活期及支票存款	90,107	126,496
定期存款	140,000	25,000
	<u>\$ 230,137</u>	<u>151,526</u>

### (二)短期投資

	94.12.31	93.12.31
受益憑證	\$ 20,019	101,281
市價	<u>\$ 20,019</u>	<u>101,292</u>



## 迅杰科技股份有限公司財務報表附註(續)

### (三)應收票據及帳款

	94.12.31	93.12.31
應收票據	\$ 567	24,189
應收帳款	328,966	199,141
小計	329,533	223,330
減：備抵呆帳	(230)	-
	<u>\$ 329,303</u>	<u>223,330</u>

應收帳款提供擔保情形，請詳附註六。

### (四)存貨及資產保額

	94.12.31	93.12.31
製成品	\$ 99,333	62,825
半成品	58,025	31,273
原料	29,212	20,525
小計	186,570	114,623
減：備抵存貨跌價損失	(9,674)	(4,381)
淨額	\$ 176,896	110,242
存貨保額	\$ 137,210	61,565
固定資產保額	<u>\$ 11,963</u>	<u>15,678</u>

### (五)採成本法之長期股權投資

		94.12.31		
被投資公司	持股%	原始投資成本	金 額	
寶茂科技	2.82	\$ 11,220	-	
REDDOT WIRELESS, INC.	0.50	1,753	1,753	
			<u>\$ 1,753</u>	
		93.12.31		
被投資公司	持股%	原始投資成本	金 額	
寶茂科技	3.35	\$ 13,332	8,585	
核興科技	5.53	2,625	-	
REDDOT WIRELESS, INC.	0.50	1,753	1,753	
			<u>\$ 10,338</u>	

本公司定期評估採成本法評價之被投資公司營運及財務狀況，評估可能減損部分認列投資損失，民國九十四年度及九十三年度認列投資損失分別為7,225千元及7,372千元。

## 迅杰科技股份有限公司財務報表附註(續)

### (六)短期借款

民國九十四年及九十三年十二月三十一日之短期外幣借款分別為46,256千元及19,812千元。民國九十四年度及九十三年度借款利率區間分別為5.34%~5.63%及1.90%~3.74%。本公司將外幣應收帳款作為擔保取得銀行外幣借款，提供擔保情形請詳附註六。

民國九十四年及九十三年十二月三十一日尚未動用之短期借款額度分別約為124,869千元及89,098千元。

### (七)退休金

#### 1. 確定給付退休金辦法：

本公司以民國九十四年及九十三年十二月三十一日為衡量日完成精算，各該日之基金提撥狀況與帳載應計退休金負債調節如下：

	94.12.31	93.12.31
給付義務：		
既得給付義務	\$ -	-
非既得給付義務	(9,383)	(7,797)
累積給付義務	(9,383)	(7,797)
未來薪資增加之影響數	(17,269)	(15,742)
預計給付義務	(26,652)	(23,539)
退休基金資產公平價值	4,229	3,139
提撥狀況	(22,423)	(20,400)
未認列過渡性淨給付義務	2,322	2,419
未認列退休金損益	6,459	7,917
應計退休金負債	\$ (13,642)	(10,064)

本公司民國九十四年度及九十三年度之淨退休金成本組成項目如下：

	94年度	93年度
服務成本	\$ 3,614	3,907
利息成本	824	393
退休基金實際報酬	(51)	(30)
攤銷數與遞延數	233	38
	\$ 4,620	4,308

## 迅杰科技股份有限公司財務報表附註(續)

民國九十四年及九十三年十二月三十一日重要精算假設如下：

	94.12.31	93.12.31
折現率	3.50%	3.50%
未來薪資水準增加率	5.00%	5.00%
退休基金資產預期長期投資報酬率	3.50%	3.50%

截至民國九十四年十二月三十一日止尚未有符合退休條件之員工。

### 2.確定提撥退休金辦法：

本公司民國九十四年度確定提撥辦法下之退休金費用為1,698千元，截至民國九十四年十二月三十一日止，尚未提撥至勞工保險局之金額為607千元帳列其他流動負債項下。

### (八)可轉換公司債

	94.12.31	93.12.31
應付公司債	\$ 200,000	200,000
已提前買回可轉換公司債	(54,600)	(37,500)
已轉換金額	(145,400)	-
應付利息補償金	-	1,429
合 計	\$ -	163,929

本公司為開發新一世代產品，於民國九十三年五月三十一日以面額發行國內第一次無擔保可轉換公司債，發行條件說明如下：

- 1.發行總額：200,000千元。
- 2.發行期間：五年(民國九十三年五月三十一日至九十八年五月三十日)。
- 3.票面利率：0%
- 4.贖回辦法：

本債券發行滿一年後翌日起至本債券到期日前四十日止，若遇有(A)本債券經債權人請求轉換後，當其尚未轉換之債券總金額低於發行總額之10%時，(B)若本公司股票交易市場之收盤價，連續三十個營業日超過當時轉換價格達50%以上時，本公司得以下項所述期間及債券贖回收益率計算已發行在外之公司債價格：

A.發行滿一年翌日起至發行滿二年之日止，本公司將依債券面額加計1.05%收益率計算利息補償金將債券償還。

B.發行滿二年翌日起至本債券到期日前四十日，以債券面額贖回。

### 5.賣回：

債權人得於本債券發行滿二年、滿三年及滿四年之前三十日，要求本公司以債券面額加計利息補償金(滿二年利息補償金2.5156%，滿三年利息補償金4.5678%，滿四年利息補償金0%)，將其所持有之本債券以現金贖回。

## 迅杰科技股份有限公司財務報表附註(續)

### 6. 轉換：

#### (1) 轉換期間：

自民國九十三年七月一日至民國九十八年五月二十日止。

#### (2) 轉換價格及其調整：

發行時之轉換價格訂為每股27.78元，惟本債券發行後本公司遇有現金增資、無償配股、公司合併及股票分割等情形，轉換價格將依發行條款規定公式調整之。

#### (3) 實際轉換：

截至民國九十四年十二月三十一日止，累積已實際轉換之可轉換公司債面額為145,400千元，累積轉換股數為8,109千股，因本公司債轉換而產生之資本公積為66,555千元。本公司公司債已全數轉換完畢。

民國九十四年度及九十三年度公司債利息費用分別為1,002千元及1,546千元。

本公司因公司債市場交易價格紊亂，故經董事會決議若公司債價格低於一定價格時，可予以買回註銷，截至民國九十四年十二月三十一日止，本公司已買回公司債54,600千元，本公司民國九十四年度及九十三年度因提前買回公司債計產生非常利益分別為638千元及1,610千元(分別減除所得稅費用213千元及537千元後淨額)。

### (九) 股東權益

#### 1. 股本

本公司於民國九十四年五月二十七日經股東會決議，以股本溢價之資本公積8,226千元轉增資發行新股，上述增資案以民國九十四年八月十日為增資基準日，並已辦妥法定登記程序。

本公司於民國九十三年五月二十七日經股東會決議，以股東紅利32,806千元、員工紅利10,350千元，及股本溢價之資本公積20,504千元，合計63,660千元，轉增資發行新股。上述增資案以民國九十三年八月二十五日為增資基準日，並已辦妥法定登記程序。

本公司奉准發行員工認股權憑證2,150千單位，並得依董事會決議分次發行。截至民國九十四年十二月三十一日止，本公司歷次發行員工認股權憑證情形彙列如下：

種類	原證期會 核准日期	發 行 日 期	發行單位數 (千 股)	認 股 權 存續期間	限制認股 期 間	調整後之 每股認購 價格(元)
九十一年第一次 員工認股權憑證	91.8.8	91.9.20	1,621	91.9.20~ 97.9.19	91.9.20~ 93.9.19	10.00
九十一年第一次 員工認股權憑證	91.8.8	92.4.16	529	92.4.16~ 98.4.15	92.4.16~ 94.4.15	10.00

## 迅杰科技股份有限公司財務報表附註(續)

前述員工認股權憑證之認股價格，係於本公司股票上櫃掛牌前發行，係以不低於發行申報日最近期經會計師查核簽證之財務報表每股淨值訂定之，並業已依照本公司員工認股權辦法調整無償配股之影響。

前述員工認股權憑證截至民國九十四年十二月三十一日止，其實際認購股數為1,063千股，逾期失效及沒收數計266千股。

截至民國九十四年及九十三年十二月三十一日止，本公司額定股本皆為545,000千元，實收股本分別為436,985千元及338,633千元，每股面額均為10元。

### 2. 資本公積

依公司法規定，資本公積僅供彌補虧損，不得用以分配現金股利，但公司無虧損者得以發行股票溢價及受領贈與所得所產生之資本公積撥充資本。另，證期局規定，依公司法規定可撥充資本之資本公積，每年撥充之合計金額不得超過實收資本額百分之十。其中以發行股票溢價轉入之資本公積撥充資本者，應俟產生該次資本公積之增資案經主管機關核准登記後之次一年度，始得將該次轉入之資本公積撥充資本。

### 3. 盈餘分配

依本公司之公司章程規定，公司決算如有盈餘，除依法提繳稅款外，應先彌補以往年度虧損，次提百分之十為法定盈餘公積，但法定盈餘公積累積已達資本總額時不在此限，如尚有盈餘，分派如下：

- (1) 百分之十二以下為員工紅利，但不得為零。
- (2) 董事及監察人酬勞不得高於百分之三。
- (3) 剩餘盈餘依股東會決議分派之。

本公司盈餘之分派以股票股利為優先，亦得以現金股利方式分派，惟現金股利分派之比例以不高於當年度股利總額百分之五十為原則，並得依內外經營環境之變化彈性調整之。

本公司民國九十四年度及九十三年度股東常會決議民國九十三年度及九十二年度盈餘分配，分派之每股股利如下：

	93年度	92年度
普通股每股股利(元)		
現金	\$ 0.12	0.80
股票(依面額計價) - 盈餘配股	-	1.20
	<u>\$ 0.12</u>	<u>2.00</u>

## 迅杰科技股份有限公司財務報表附註(續)

本公司自民國九十三年度可分派盈餘中分派之員工紅利及董監事酬勞相關資訊如下：

	金 額
員工紅利 - 現金	\$ 350
董監事酬勞	90
	<u>\$ 440</u>

本公司民國九十三年實際盈餘分配與董事會擬議配發情形相符，若上述分派之員工紅利及董監事酬勞視為盈餘所屬年度之費用時，該年度設算之基本每股盈餘(稅後)為0.10元。

本公司民國九十四年度之員工紅利及董監事酬勞分派數，尚待本公司董事會擬議及股東會決議，相關資訊可俟本公司相關會議決議後，於公開資訊觀測站等管道查詢之。

### 4.庫藏股

本公司依證券交易法第二十八條之二規定，為轉讓股份予員工而買回庫藏股，民國九十四年度及九十三年度變動情形如下：

	94年度		93年度	
	持 股	金 額	持 股	金 額
期初數	958	\$ 27,745	-	\$ -
本期增加	113	3,919	958	27,745
本期減少	(530)	(15,349)	-	-
期末數	<u>541</u>	<u>\$ 16,315</u>	<u>958</u>	<u>\$ 27,745</u>

依證券交易法之規定，公司買回股份之數量比例，不得超過公司已發行股份總數百分之十；收買股份之總金額，不得逾保留盈餘加發行股份溢價及已實現之資本公積之金額。以民國九十四年及九十三年十二月三十一日為計算基準，本公司可買回股數最高上限分別為4,370千股及3,386千股，收買股份金額最高上限分別為205,147千元及31,786千元。

本公司持有之庫藏股票依證券交易法規定不得質押，於未轉讓前，不得享有股東權利。

迅杰科技股份有限公司財務報表附註(續)

(十)每股盈餘

	94 年度		93 年度	
	稅前	稅後	稅前	稅後
單位：千元/千股數				
基本每股盈餘：				
列計非常利益前淨利	\$ 121,742	123,096	2,556	2,090
非常利益	851	638	2,147	1,610
本期淨利	<u>\$ 122,593</u>	<u>123,734</u>	<u>4,703</u>	<u>3,700</u>
加權平均流通在外股數	<u>38,057</u>	<u>38,057</u>	<u>33,145</u>	<u>33,145</u>
基本每股盈餘(元)-列計非常利益前淨利	\$ 3.20	3.23	0.08	0.06
基本每股盈餘(元)-非常利益	0.02	0.02	0.06	0.05
基本每股盈餘(元)-本期淨利	<u>\$ 3.22</u>	<u>3.25</u>	<u>0.14</u>	<u>0.11</u>
加權平均流通在外股數-追溯調整			<u>33,825</u>	<u>33,825</u>
基本每股盈餘-追溯調整(元)			<u>\$ 0.14</u>	<u>0.11</u>
稀釋每股盈餘：				
本期淨利	\$ 121,742	123,096	2,556	2,090
具稀釋作用之潛在普通股之影響：				
加：可轉換公司債轉換成普通股可節省之利息費用	<u>1,284</u>	<u>963</u>	<u>-</u>	<u>-</u>
計算稀釋每股盈餘之非常利益前淨利	123,026	124,059	2,556	2,090
計算稀釋每股盈餘之非常利益	<u>851</u>	<u>638</u>	<u>2,147</u>	<u>1,610</u>
計算稀釋每股盈餘之本期淨利	<u>\$ 123,877</u>	<u>124,697</u>	<u>4,703</u>	<u>3,700</u>
加權平均流通在外股數	38,057	38,057	33,145	33,145
加：具稀釋作用之潛在普通股之影響可轉換公司債假設期初行使轉換	4,607	4,607	-	-
加：具稀釋作用之潛在普通股之影響 - 員工認股權假設期初行使認購	<u>912</u>	<u>912</u>	<u>1,248</u>	<u>1,248</u>
計算稀釋每股盈餘之加權平均流通在外股數	<u>43,576</u>	<u>43,576</u>	<u>34,393</u>	<u>34,393</u>
稀釋每股盈餘(元)-列計非常利益前淨利	\$ 2.82	2.85	0.08	0.06
稀釋每股盈餘(元)-非常利益	0.02	0.01	0.06	0.05
稀釋每股盈餘(元)-本期淨利	<u>\$ 2.84</u>	<u>2.86</u>	<u>0.14</u>	<u>0.11</u>
加權平均流通在外股數-追溯調整			<u>35,099</u>	<u>35,099</u>
稀釋每股盈餘-追溯調整(元)			<u>\$ 0.13</u>	<u>0.10</u>
註：民國九十三年度可轉換公司債對每股盈餘具反稀釋之影響效果，故不列入稀釋每股盈餘計算。				

# 迅杰科技股份有限公司財務報表附註(續)

## (十一)所得稅

本公司目前享有之租稅優惠案彙列如下：

增資案	適用法令	擇定租稅優惠	免稅期間
原始投資	促進產業升級條例 - 重要科技事業	五年免稅	91.4.1~96.3.31
91 年現增	促進產業升級條例 - 新興重要策略性產業	股東投資抵減	-
92 年盈轉	促進產業升級條例 - 新興重要策略性產業	五年免稅	95.1.1~99.12.31

本公司營利事業所得稅稅率為百分之二十五。民國九十四年度及九十三年度之所得稅費用(利益)如下：

	94年度	93年度
當期所得稅費用(利益)	\$ 2,341	(253)
遞延所得稅費用(利益)	(3,482)	1,256
	<u>\$ (1,141)</u>	<u>1,003</u>

本公司損益表中所列稅前淨利依規定稅率計算之所得稅額與所得稅費用(利益)間之差異列示如下：

	94年度	93年度
列計非常利益及所得稅前淨利計算之所得稅額	\$ 30,426	639
非常利益依規定稅率計算之所得稅額	213	537
永久性差異	(462)	1,144
投資抵減淨增加數	(15,736)	(17,911)
未分配盈餘加徵 10%之所得稅額	2,316	726
備抵評價淨變動數	(238)	23,350
投資抵減失效數	-	363
免稅所得	(23,368)	(3,178)
其他所得稅估計差異	5,708	(4,667)
所得稅費用	<u>\$ (1,141)</u>	<u>1,003</u>



迅杰科技股份有限公司財務報表附註(續)

本公司民國九十四年及九十三年十二月三十一日之遞延所得稅資產及負債之暫時性差異與投資抵減及其個別所得稅影響數如下：

	94.12.31		93.12.31	
	金 額	所 得 稅 影 響 數	金 額	所 得 稅 影 響 數
流動資產：				
未實現存貨跌價損失	\$ 9,674	2,418	4,381	1,095
職工福利	-	-	120	30
未實現兌換(利益)損失淨額	(241)	(60)	4,207	1,052
投資抵減	10,953	<u>10,953</u>	7,326	<u>7,326</u>
		13,311		9,503
減：備抵評價		<u>4,191</u>		<u>6,174</u>
		<u>\$ 9,120</u>		<u>3,329</u>
非流動資產：				
應計退休金負債	\$ 13,644	3,411	10,064	2,516
成本法長期投資減損損失	7,225	1,806	-	-
投資抵減	47,146	<u>47,146</u>	50,411	<u>50,411</u>
		52,363		52,927
減：備抵評價		<u>52,363</u>		<u>50,618</u>
		<u>\$ -</u>		<u>2,309</u>
遞延所得稅資產總額		<u>\$ 66,409</u>		<u>64,273</u>
遞延所得稅負債總額		<u>\$ 60</u>		<u>-</u>
遞延所得稅資產備抵評價金額		<u>\$ 57,229</u>		<u>58,635</u>

## 迅杰科技股份有限公司財務報表附註(續)

依促進產業升級條例規定得享有之投資抵減，得自當年度起五年內抵減各年度之應納營利事業所得稅，惟每一年度得抵減稅額，以不超過該年度應納營利事業所得稅額之百分之五十為限，但最後年度抵減金額不在此限。截至民國九十四年十二月三十一日止，本公司因投資自動化設備及研究發展等支出，依法得享受投資抵減之餘額約計數及依規定得抵減年限分列如下：

年 度	最後可扣抵年度	金 額
九十一年度(核定數)	九十五年度	\$ 10,953
九十二年度(申報數)	九十六年度	21,655
九十三年度(申報數)	九十七年度	12,096
九十四年度(估計數)	九十八年度	13,395
		<u>\$ 58,099</u>

本公司營利事業所得稅結算申報，業經稅捐稽徵機關核定至民國九十一年度。其中民國九十一年度營利事業所得稅經稽徵機關核定調減免稅所得，應補納所得稅3,113千元，本公司不服，已於民國九十四年三月提起復查。

兩稅合一相關資訊：

	94.12.31	93.12.31
未分配盈餘所屬年度：		
八十七年度以後	\$ 120,955	7,589
可扣抵稅額帳戶餘額	\$ 221	53
年度盈餘分配之稅額扣抵比率	94年度(預計) 2.12%	93年度(實際) 0.82%

### (十二)金融商品相關資訊

#### 1.非衍生性金融商品

本公司之非衍生性金融資產包括現金、短期投資、應收票據及帳款、其他金融資產及長期股權投資，非衍生性金融負債包括短期借款、應付票據及帳款及可轉換公司債。上述非衍生性金融資產負債之公平價值與本公司估計非衍生性金融商品公平價值所使用之方法及假設如下：

- (1)短期金融商品以其在資產負債表上之帳面價值估計其公平價值，因為此類商品到期日甚近，其帳面價值應屬估計公平價值之合理基礎。此方法應用於現金、應收票據及帳款、其他金融資產、短期借款、應付票據及帳款。
- (2)短期投資係以該資產之市價為公平價值，市場價格請詳附註四(二)說明。
- (3)長期股權投資因無市場價格可供參考，採成本法評價者其帳面價值，請詳附註四(五)說明。

## 迅杰科技股份有限公司財務報表附註(續)

### 2. 衍生性金融商品

#### (1) 遠期外匯買賣合約

本公司從事遠期外匯買賣合約交易，主要係為規避外幣應收帳款因匯率波動所產生之風險。截至民國九十四年及九十三年十二月三十一日止，本公司尚未到期之遠期外匯買賣合約如下：

94.12.31					
金融商品		合約金額 (美金千元)	公平價值 (台幣千元)	信用 風險	到期日
預售遠期外匯合約	美金	\$ 700	231	231	95.2.15~95.3.15
93.12.31					
金融商品		合約金額 (美金千元)	公平價值 (台幣千元)	信用 風險	到期日
預售遠期外匯合約	美金	\$ 800	(98)	-	94.1.5~94.4.1

信用風險金額係以資產負債表日公平價值為正數之合約經考慮淨額交割總約定之互抵效果後仍為正數之合計數，代表若交易對象違約，則本公司將產生之最大損失，唯因本公司交易對象均為信用良好之金融機構，預期不致產生重大信用風險。

截至民國九十四年及九十三年十二月三十一日止，本公司因遠期外匯買賣合約所產生之應收(付)款項明細如下：

	94.12.31	93.12.31
應收出售遠匯款	\$ 23,123	25,596
應付遠匯款	(23,223)	(25,940)
未攤銷折價	111	96
帳列其他金融資產 - 流動(其他流動負債) 項下	\$ 11	(248)

#### (2) 公平價值及風險

衍生性金融商品之公平價值，係假設本公司若依約定在報表日終止合約，預計所能取得或必須支付金額，一般均包括期末未結清合約之未實現損益。本公司之衍生性金融商品均有金融機構之報價以供參考。

##### A. 信用風險

信用風險係指交易對方無法履行契約義務而產生損失之風險，當衍生性金融商品具獲利性時，信用風險亦相對增加。本公司從事衍生性商品之交易對象限定為信用良好之往來銀行，預期對方不會違約，故發生信用風險之可能性低。

## 迅杰科技股份有限公司財務報表附註(續)

### B.市場價格風險

市場價格風險係指市場利率或匯率變動，而使本公司因從事相關交易而遭受之可能損失。因上述交易係為避險性質，其因匯率變動產生之損益會與被避險項目產生抵銷效果，因此通常市場價格風險低。

### C.流動性風險

流動性風險係指無法如預期時間結清部位所產生之風險。本公司從事上述衍生性金融商品交易即在規避淨資產及淨負債之匯率變動風險，因到期時有相對之現金流入或流出，故預期無重大之流動性風險。

以上揭露之合約金額名目本金僅顯示資產負債表日流通在外之交易，並不代表暴露於市場風險或信用風險下之潛在利得或損失。本公司管理當局預計上述金融商品交易不致產生重大損失。

### 3.信用風險顯著集中之資訊

本公司主要的潛在信用風險係源自於現金、短期投資及應收帳款之金融商品。本公司之現金存放於不同之金融機構。短期投資係購買信用評等優良之公司所發行的基金。本公司控制暴露於每一金融機構之信用風險，而且認為本公司之現金及短期投資不會有重大之信用風險顯著集中之虞。

本公司之客戶集中在筆記型電腦產業，民國九十四年及九十三年十二月三十一日應收帳款餘額之97%及95%係由五家客戶所組成，使本公司有信用風險集中之情形。為減低信用風險，本公司持續地評估客戶之財務狀況，並定期評估應收帳款回收之可能性，且截至目前為止，本公司之收款記錄良好，預期不致有重大損失。

五、關係人交易：無。

### 六、質押之資產

質押之資產	擔保標的	帳面價值	
		94.12.31	93.12.31
定存單	進貨擔保-流動(註)	\$ 10,000	-
定存單	進貨擔保-非流動	36,060	18,000
應收帳款	融資擔保	58,605	24,910
		<u>\$ 104,665</u>	<u>42,910</u>

註：於民國九十五年二月解質押。

## 迅杰科技股份有限公司財務報表附註(續)

### 七、重大承諾事項及或有事項

(一)本公司以營業租賃方式承租辦公室，民國九十四年十二月三十一日止本公司依現有已簽訂合約估計未來應付租金如下：

年 度	金 額
九十五年	\$ 10,246
九十六年	2,823
九十七年	919
	<u>\$ 13,988</u>

(二)本公司獲科學工業園區管理局之「具安全防護功能的筆記型電腦鍵盤控制器」研發獎助獎金，獎金金額共計 3,000 千元。本計劃自民國九十三年十一月一日起至民國九十四年十月三十一日止，合約中規定，此計劃之成果發展成為專利權時，其專利權歸屬本公司所有，但本公司如就其專利權作成讓與、租與、設質、作價股本、放棄權利或為其他處分時，事先應取得科學工業園區管理局之同意，且科學工業園區管理局得依出資比例分享因前述專利權處分所生之一切獲利。截至民國九十四年十二月三十一日止，上述計劃尚未完成，預計於民國九十五年完成，本公司民國九十四年度依研發計劃執行進度認列補助收入計 1,000 千元。

八、重大之災害損失：無。

九、重大之期後事項：無。

十、其 他

本期發生之用人、折舊及攤銷費用依其功能別彙總如下：

功能別 性質別	94年度			93年度		
	屬於營業 成本者	屬於營業 費用者	合 計	屬於營業 成本者	屬於營業 費用者	合 計
用人費用						
薪資費用	-	78,719	78,719	-	60,784	60,784
勞健保費用	-	4,754	4,754	-	4,076	4,076
退休金費用	-	6,318	6,318	-	4,308	4,308
其他用人費用	-	1,979	1,979	-	1,893	1,893
折舊費用	-	5,027	5,027	-	5,041	5,041
攤銷費用	-	9,648	9,648	-	8,867	8,867

### 十一、附註揭露事項

(一)重大交易事項相關資訊：

1. 資金貸與他人：無。
2. 為他人背書保證：無。

3. 期末持有有價證券情形：

持有之公司	有價證券種類及名稱	與有價證券發行人之關係	帳列科目	期 末				備 註
				千股數 (千單位)	帳面金額	持股比率	市 價	
本公司	JF 台灣債券基金	-	短期投資	1,330	20,019	-	20,019	
本公司	寶茂科技(股)公司股票	-	長期投資	850	-	2.82	註	
本公司	REDDOT WIRELESS, INC. 股票	-	長期投資	100	1,753	0.50	註	

註：所持有之股票未在公開市場交易，故無明確市價。

4. 累積買進或賣出同一有價證券之金額達新台幣一億元或實收資本額百分之二十以上：

買、賣之公司	有價證券種類及名稱	帳列科目	交易對象	關係	期 初		買 入		賣 出				期 末	
					股 數	金 額	股 數	金 額	股 數	售 價	帳面成本	處分損益	股 數	金 額
本公司	寶來得利基金	短期投資		-	3,412	50,176	2,908	43,000	6,320	93,515	93,176	339	-	-

5. 取得不動產之金額達新台幣一億元或實收資本額百分之二十以上者：無。

6. 處分不動產之金額達新台幣一億元或實收資本額百分之二十以上者：無。

7. 與關係人進、銷貨之金額達新台幣一億元或實收資本額百分之二十以上者：無。

8. 應收關係人款項達新台幣一億元或實收資本額百分之二十以上者：無。

9. 從事衍生性商品交易：請詳附註四(十二)。

(二)轉投資事業相關資訊：無。

(三)大陸投資資訊：無。

## 十二、部門別財務資訊

本公司主要營業項目為研究、開發、生產、銷售電子產品、資訊軟體及IC設計服務等，為單一產業部門。民國九十四年度及九十三年度對主要客戶之銷售金額如下：

	94年度		93年度	
	金 額	佔 當 期 銷貨之%	金 額	佔 當 期 銷貨之%
甲廠商	\$ 476,731	49	264,034	45
乙廠商	239,797	24	133,523	23
丙廠商	112,773	12	2,544	-
	<u>\$ 829,301</u>	<u>85</u>	<u>400,101</u>	<u>68</u>

本公司民國九十四年度及九十三年度外銷銷售資訊如下：

	94年度		93年度	
	金 額	佔 當 期 銷貨之%	金 額	佔 當 期 銷貨之%
亞太地區	\$ 697,022	71	363,246	62

- 五、最近年度經會計師查核簽證之母子公司合併財務報表：無。
- 六、公司及其關係企業最近年度及截至年報刊印日止，如有發生財務週轉困難情事，應列明其對本公司財務狀況之影響：無此情況。

## 陸、財務狀況及經營結果之檢討分析與風險管理

### 一、財務狀況之檢討與分析：

單位：新台幣千元

項 目	年 度	94 年度	93 年度	差 異	
				金 額	%
流動資產		783,903	598,575	185,328	30.96
長期投資		1,753	10,338	(8,585)	(83.04)
固定資產		15,462	13,730	1,732	12.61
其他資產		57,950	34,443	23,507	68.25
資產總額		859,068	657,086	201,982	30.74
流動負債		220,905	140,419	80,486	57.32
長期負債		-	163,929	(163,929)	(100.00)
其他負債		13,642	10,064	3,578	35.55
負債總額		234,547	314,412	(79,865)	(25.40)
股 本		436,985	338,633	98,352	29.04
資本公積		68,291	9,962	58,329	585.51
保留盈餘		135,560	21,824	113,736	521.15
股東權益總額		624,521	342,674	281,847	82.25

#### 重大變動項目說明：

上列項目，變動金額達新台幣一千萬元及變動比率達百分之二十者，說明如下：

- 1.流動資產：主要係本期營收增加致期末應收帳款增加，以及存貨？因應次年度之預期銷量故備料較上期增加。
- 2.其他資產：主要係因本期營收成長致進貨購料之存出保證金增加。
- 3.流動負債：主要係因本期進貨水準上升故相關之應付帳款較上期增加所致。
- 4.長期負債：主要係上期所發行之可轉換公司債已於本期全數轉換完畢所致。
- 5.股本、資本公積及保留盈餘：股本係因本期資本公積轉增資、可轉換公司債轉換普通股及行使員工認股權認購股份增加，資本公積係可轉換公司債行使轉換權所產生，保留盈餘係本期淨利大幅成長及發放現金股利及員工紅利之影響。



## 二、經營結果之檢討與分析：

### (一) 經營結果比較分析表

單位：新台幣千元

項 目	94 年度		93 年度		增減金額	變動比例 (%)
	小 計	合 計	小 計	合 計		
營業收入總額	982,421		588,853		393,568	67
減：銷貨退回	4,642		3,131		1,511	48
銷貨折讓	2,298		1,448		850	59
營業收入淨額		975,481		584,274	391,207	67
營業成本		645,853		410,108	235,745	57
營業毛利		329,628		174,166	155,462	89
營業費用		195,385		156,977	38,408	24
營業利益		134,243		17,189	117,054	681
營業外收入		4,334		4,588	(254)	(6)
營業外支出		16,835		19,221	(2,386)	(12)
本期稅前淨利		121,742		2,556	119,186	4,663
減：所得稅費用(利益)		(1,354)		466	(1,820)	(391)
加：非常利益		638		1,610	(972)	(60)
稅後淨利		123,734		3,700	120,034	3,244

#### 1. 增減變動說明：

##### (1) 營業收入、成本及毛利：

本公司民國九十四年度因產業需求增加，致營業收入成長約67%，且成本控制得宜，故本年度營業毛利增加。

##### (2) 營業費用：

營業費用較上期增加，主要因本公司因應業務需求增聘員工以及相關拓展業務活動，使得相關營業費用均隨之增加。

##### (3) 綜上所述，民國九十四年度因受市場需求增加之影響，致營業毛利、營業利益及稅前淨利均較前一年度大幅上升。

### (二) 營業毛利變動分析表

單位：新台幣千元

	前後期增 減變動數	差 異 原 因				
		售價差異	成本價格 差 異	銷售組合 差 異	數量差異	其 他
營 業 毛 利	155,462	(116,199)	115,035	106,589	51,197	(1,160)

#### 差異原因：

##### 1. 售價差異：

本期主要產品為應用於筆記型電腦相關應用IC，因競爭者加入致銷售價格下滑，故產生不利之售價差異。

##### 2. 成本價格差異：

因本期生產技術成熟，致使單位成本得以有效降低，故產生有利的成本價格差異。

3.銷售組合差異：

主要係本期成本控制得宜，致產生有利的銷售組合差異。

4.數量差異：

主要係本年度筆記型電腦市場需求大增，致筆記型電腦相關應用IC產品銷售數量較前期增加，致產生有利的數量差異。

三、現金流量之檢討與分析：

(一)最近二年度流動性分析

年 度			
項 目	94 年度	93 年度	增(減)比例%
現金流量比率	13	-	- %
現金流量允當比率	1	-	- %
現金再投資比率	3	-	- %

增減比例變動分析說明：

民國九十四年度受市場需求增加之影響，產品出貨量及獲利情形較上年度大幅增加，致營業活動之淨現金流入數增加，故現金流量比率、現金流量允當比率及現金再投資比率均較上年度上升。

(二)未來一年現金流動性分析

單位：新台幣千元

期初現金餘額	全年來自營業活動淨現金流量	全 年現金流出量	現金剩餘(不足)數額	現金不足額之補救措施	
				投資計劃	理財計劃
230,137	(127,326)	(96,545)	6,266	-	300,000

本公司94年度期末現金餘額為230,137仟元，預計95年隨著營業收入增加，應收帳款及備料增加，導致全年來自營業活動淨現金流出增加；在投資方面，本年度持續購置研發用Design Tools及Layout軟體，導致投資活動之現金流出增加；在融資活動方面，預計第三季發放現金股利、員工紅利及董監酬勞等，惟本公司預計於95年第三季將進行國內籌資3億元，產生融資活動之淨現金流入，故預計未來一年應無現金不足之虞。

四、最近年度重大資本支出對財務業務之影響：無。

五、最近年度轉投資政策、其獲利或虧損之主要原因、改善計畫及未來一年投資計畫：無。

六、風險管理評估：

(一)最近年度利率、匯率變動、通貨膨脹情形對公司損益之影響及未來因應措施：

- 1.利率：預估利率仍維持低檔，對公司並未產生重大影響。
- 2.匯率：94 年度兌換利益淨額為 245 仟元，較 93 年度兌換損失淨額為 8,317 仟元較佳，主要為增加避險部位，降低了匯兌風險。
- 3.通貨膨脹：93 年度未出現嚴重而影響公司營運及發展之情形發生。

(二)最近年度從事高風險、高槓桿投資、資金貸與他人、背書保證及衍生性商品交易之政策、獲利或虧損之主要原因及未來因應措施：

1. 94 年度並未從事有關高風險、高槓桿投資、資金貸與他人及背書保證行為。
2. 資金貸與他人及背書保證政策：資金貸放及背書保證總金額以不超過本公司

實收資本額之 20%為限，對同一公司資金貸放及背書保證總金額不超過實收資本額 10%為限，並不得超過借款人實收資本額之 20%，本公司資金，除因公司間業務交易行為有融通資金之必要者外，不得貸予股東或任何他人。

3. 本公司從事衍生性商品交易，係為遠期外匯買賣合約交易，主要為規避外幣應收帳款因匯率波動所產生之風險，截至 95 年 3 月 31 日止，未沖銷遠期外匯買賣合約為美金 300,000 仟元，未結清合約之未實現損失為 20 仟元。

(三) 未來研發計畫及預計投入之研發費用：

預計需投入 70,000 仟元，研發計畫項目如下：

1. PWM IC FOR NB
2. 新一代整合型 KBC/EC
3. PCI Express 應用產品

(四) 最近年度國內外重要政策及法律變動對公司財務業務之影響及因應措施：本公司最近年度並未受到國內外重要政策及法律變動，而有影響公司財務及業務之情形。本公司主要銷售市場雖以大陸地區為主，其政策及法律雖較其他歐美地區變動較劇，但預期未來應不致受到重大不利之影響。

(五) 最近年度科技改變對公司財務業務之影響及因應措施：無。

(六) 最近年度企業形象改變對企業危機管理之影響及因應措施：

本公司多年來致力維持企業形象，並遵守法令規定。截至目前為止，並無任何對本公司不良形象之相關報導。

(七) 進行併購之預期效益、可能風險及因應措施：無。

(八) 擴充廠房之預期效益、可能風險及因應措施：無。

(九) 進貨或銷貨集中所面臨之風險及因應措施：

因國內專業 IC 設計公司多無自有晶圓廠，故選擇國內晶圓代工廠長期配合為 IC 設計業的主要特色，為追求品質交期之確保，及產能的不虞匱乏，故以聯電為主要進料廠商。另銷貨雖集中在前三大客戶，係由於品質頗受 NB 大廠的肯定，且積極研發各項新產品，未來將持續拓展其他客戶等。

(十) 董事、監察人或持股超過百分之十之大股東，股權之大量移轉或更換對公司之影響、風險及因應措施：不適用。

(十一) 經營權之改變對公司之影響、風險及因應措施：不適用。

(十二) 訴訟或非訟事件，應列明公司及公司董事、監察人、總經理、實質負責人、持股比例超過百分之十之大股東及從屬公司已判決確定或尚在繫屬中之重大訴訟、非訟或行政爭訟事件，其結果可能對股東權益或證券價格有重大影響者，應揭露其系爭事實、標的金額、訴訟開始日期、主要涉訟當事人及截至年報刊印日止之處理情形：無。

(十三) 其他重要風險及因應措施：無。

七、其他重要事項：無。

## 柒、公司治理運作情形

上市（櫃）公司治理運作情形及其改善計畫或因應措施：

項目	是否已執行	簡述執行情形	未執行之原因	改善計畫或因應措施	備註
一、公司治理架構及原則					
(一) 公司是否建置公司治理制度並涵蓋主要治理原則	是	本公司已聘選二位獨立董事及一位獨立監察人加入董事會，已建立初步之公司治理制度與原則，未來亦將逐步建立其他制度。	不適用	無	
(二) 公司是否建立完備之內部控制制度並有效執行	是	本公司悉依證期會頒佈之「公開發行公司建立內部控制制度處理準則」規定辦理。	不適用	無	
二、公司股權結構及股東權益					
(一) 公司是否訂有股東會議事規則	是	本公司股東會議事規則最近修訂時間為91年6月12日，並經股東會決議通過。	不適用	未來亦將依法令變動逐步修訂	
(二) 公司是否設有專責人員處理股東建議或糾紛等問題	是	本公司日常股東業務委由專業之股務代理機構辦理，同時有專人負責處理相關事宜。	不適用	無	
(三) 公司是否隨時掌握實際控制公司之主要股東及主要股東之最終控制者名單	是	本公司並無持股10%以上之單一股東，其股權比例佔前十名股東，均能隨時掌握控制。	不適用	無	
(四) 公司是否揭露主要股東有關質押、增加或減少公司股份等重要事項	是	本公司悉依規定時限輸入公開資訊網測站相關資訊。	不適用	無	
(五) 公司與關係企業是否建立適當風險控管機制及防火牆	是	依本公司轉投資事項處理係依本公司「長、短期投資管理辦法」、「內部控制制度」、「內部稽核制度」及相關法令規定辦理。	不適用	無	
三、董事會結構及獨立性					
(一) 公司是否設置二席以上獨立董事	是	本公司已選任二席獨立董事為林一峰和侯明坤。	不適用	無	
(二) 公司董事會是否設審計委員會	否	尚未設立，但董事會與監察人(含獨立監察人一名)均具備執行相關職權之能力。	不適用	無	
(三) 公司董事長、總經理是否由不同人擔任，或是否無配偶或一等親之關係	否	公司董事長及總經理雖由同一人擔任，但對於有利害關係之議案都予以迴避。	不適用	無	
(四) 董事對於有利害關係議案之迴避是否確實執行	是	過去一年度本公司董事會任何有利害關係之議案，相關董事均迴避。	不適用	無	
四、董事會及經理人之職責					
(一) 公司是否訂有董事會議事規則	否	已訂定，待最近一次股東會通過。	不適用	列為下一階段執行改善重點	
(二) 公司是否訂定各專門委員會行使職權規章	否	暫未訂定，目前按照公司法、證券交易法及公司章程等相關規定運作及執行。	不適用	無	

項目	是否已執行	簡述執行情形	未執行之原因	改善計畫或因應措施	備註
(三)公司董事會是否定期評估簽證會計師之獨立性	是	依相關規定辦理。	不適用	無	
(四)公司是否有為董事購買責任保險	是	已於92/4/21起為董監事購買責任保險，並連續二年續約，每一賠償請求及保險期間累計賠償限額為三百萬美元。	不適用	無	
(五)公司是否訂有董事進修制度	是	本公司以積極態度鼓勵董事參加專業知識課程。	不適用	無	
(六)公司是否訂定風險管理政策及風險衡量標準並落實執行	否	不適用。	不適用	不適用	證券商適用
五、監察人之組成、職責及獨立性					
(一)公司是否設置一席以上獨立監察人	是	本公司已選任一席獨立監察人為林征聖。	不適用	無	
(二)監察人與公司之員工、股東及利害關係人是否建立溝通管道	是	監察人可透過公司之電子信箱investors@ene.com.tw，作為員工、股東及利害關係人之溝通管道。	不適用	無	
(三)公司是否成立監察人會或訂定議事規則	是	目前監察人均依法令規定獨立運作。	不適用	無	
(四)公司是否有為監察人購買責任保險	是	已於92/4/21起為董監事購買責任保險，並連續二年續約，每一賠償請求及保險期間累計賠償限額為三百萬美元。	不適用	無	
(五)公司是否訂有監察人進修制度	是	本公司以積極態度鼓勵監察人參加專業知識課程。	不適用	無	
六、利害關係人之權利及關係					
(一)公司是否建立與利害關係人之溝通管道	是	本公司已依規定建立電子信箱investors@ene.com.tw，作為利害關係人之溝通管道，且已設置發言人負責與利害關係人之溝通。	不適用	無	
(二)公司是否重視公司之社會責任	是	提供學術機構研究獎助，贊助慈善義賣活動等。	不適用	無	
(三)公司是否訂定保護消費者或客戶之政策並定期考核其執行情形	是	依公司內部品質政策及規範執行。	不適用	無	
七、資訊公開					
(一)公司是否指定專人負責公司資訊蒐集及揭露工作，	是	本公司設有專人負責公司資訊蒐集及揭露工作。	不適用	無	
(二)公司是否建立發言人制度	是	本公司已依規定建立發言人制度，有發言人及代理發言人專職負責對外溝通事宜。	不適用	無	
(三)公司是否架設網站，揭露財務業務及公司治理資訊	是	本公司依規定定期及不定期於公開資訊觀測站申報各項財務、業務資訊，本公司網址：www.ene.com.tw。	不適用	無	
八、其他應揭露事項：無。					

## 捌、會計師資訊

- 一、公費資訊：不適用。
- 二、更換會計師資訊：無。
- 三、公司之董事長、總經理、負責財務或會計事務之經理人，最近一年內曾任職於簽證會計師所屬事務所或其關係企業者之資訊：無。

## 玖、特別記載事項

- 一、關係企業相關資料：無。
- 二、內部控制制度執行狀況：
  - (一) 內部控制聲明書。

迅杰股份有限公司  
內部控制制度聲明書

日期：95 年 3 月 23 日

本公司民國九十四年一月一日至九十四年十二月三十一日之內部控制制度，依據自行檢查的結果，謹聲明如下：

- 一、本公司確知建立、實施和維護內部控制制度係本公司董事會及經理人之責任，本公司業已建立此一制度。其目的係在對營運之效果及效率(含獲利、績效及保障資產安全等)財務報導之可靠性及相關法令之遵循等目標的達成，提供合理的確保。
- 二、內部控制制度有其先天限制，不論設計如何完善，有效之內部控制制度亦僅能對上述三項目標之達成提供合理的確保；而且，由於環境、情況之改變，內部控制制度之有效性可能隨之改變。惟本公司之內部控制制度設有自我監督之機制，缺失一經辨認，本公司即採取更正之行動。
- 三、本公司係依據「公開發行公司建立內部控制制度處理準則」(以下簡稱「處理準則」)規定之內部控制制度有效性之判斷項目，判斷內部控制制度之設計及執行是否有效。該「處理準則」所採用之內部控制制度判斷項目，係為依管理控制之過程，將內部控制制度劃分為五個組成要素：1.控制環境，2.風險評估，3.控制作業，4.資訊及溝通，及5.監督。每個組成要素又包括若干項目。前述項目請參見「處理準則」之規定。
- 四、本公司業已採用上述內部控制制度判斷項目，檢查內部控制制度之設計及執行的有效性。
- 五、本公司基於前項檢查結果，認為本公司上開期間的內部控制制度(含對子公司之監督與管理)，包括知悉營運之效果及效率目標達成之程度、財務報導之可靠性及相關法令之遵循有關的內部控制制度等之設計及執行係屬有效，其能合理確保上述目標之達成。
- 六、本聲明書將成為本公司年報及公開說明書之主要內容，並對外公開。上述公開之內容如有虛偽、隱匿等不法情事，將涉及證券交易法第二十條、第三十二條、第一百七十一條及第一百七十四條等之法律責任。
- 七、本聲明書業經本公司民國九十五年三月廿三日董事會通過，出席董事七人，無人持反對意見，均同意本聲明書之內容，併此聲明。

迅杰科技股份有限公司

董事長：翁佳祥

簽章

總經理：翁佳祥

簽章

(二) 委託會計師專業審查內部控制制度者，應揭露會計師審查報告：無。

三、最近年度及截至年報刊印日止董事或監察人對董事會通過重要決議有不同意見且有紀錄或書面聲明者，其主要內容：無。

四、最近年度及截至年報刊印日止，私募有價證券辦理情形，應揭露股東會或董事會通過日期與數額、價格訂定之依據及合理性、特定人選擇之方式及辦理私募之必要理由及自股款或價款收足後迄資金運用計畫完成，私募有價證券之資金運用情形及計畫執行進度：無此情形。

五、最近年度及截至年報刊印日止，子公司持有或處分本公司股票情形：無此情形。

六、最近年度及截至年報刊印日止，股東會及董事會之重要決議。

編號	會議日期	重 大 決 議 事 項	備 註
01	94/02/02	<ul style="list-style-type: none"> <li>● 93年度會計師公費案。</li> <li>● 內部稽核人員離職案。</li> </ul>	第三屆第5次 董事會
02	94/03/09	<ul style="list-style-type: none"> <li>● 93年度營業報告書及決算案。</li> <li>● 93年度盈餘分配案。</li> <li>● 資本公積轉增資發行新股。</li> <li>● 修訂公司章程。</li> <li>● 93年度內控自評結果及聲明書。</li> <li>● 董監事責任險案。</li> <li>● 內部稽核人員任用案。</li> <li>● 92年度增資擴展投資計畫擇定免徵營所稅。</li> <li>● 股東常會召開日期94年5月27日，地點為同業公會203室。</li> </ul>	第三屆第6次 董事會
03	94/04/15	<ul style="list-style-type: none"> <li>● 取得或處份資產處理程序條文修正案-為因應營業型態改變，調整遠期外匯避險比重至前一季營收之百分之八十。</li> <li>● 訂定本公司「董事會議事規則」。</li> <li>● 更換簽證會計師案：因安侯建業會計師事務所內部工作調整，簽證會計師將更換為吳傳詮、魏興海。</li> <li>● 補選本公司董事乙席。</li> <li>● 94年股東常會召集事由。</li> </ul>	第三屆第7次 董事會
04	94/05/27	<ul style="list-style-type: none"> <li>● 93年度決算表冊案。</li> <li>● 93年度盈餘分配案。</li> <li>● 資本公積轉增資發行新股(每仟股配發25股)。</li> <li>● 修訂公司章程。</li> <li>● 董監事責任險案。</li> <li>● 92年度增資擴展投資計畫擇定免徵營所稅。</li> <li>● 取得或處份資產處理程序條文修正案。</li> <li>● 補選董事-蔡文惠當選</li> </ul>	94年度 股東會
05	94/07/07	<ul style="list-style-type: none"> <li>● 訂定除權基準日 94 年 8 月 10 日</li> <li>● 可轉換公司債實收資本額變更</li> <li>● 向中信銀申請外幣應收帳款融資及遠匯額度續約</li> <li>● 向富邦銀行申請外幣應收帳款融資續約</li> </ul>	第三屆第8次 董事會
06	94/08/25	<ul style="list-style-type: none"> <li>● 更換簽證會計師為周寶蓮和魏興海。</li> <li>● 94 年度上半年財務報告承認案。</li> <li>● 員工認股權執行資本額變動案。</li> <li>● 94 年度會計師簽證公費為 165 萬元。</li> <li>● 中信銀外幣應收帳款融資額度提高至美金 300 萬元</li> </ul>	第三屆第9次 董事會



編號	會議日期	重 大 決 議 事 項	備 註
07	94/10/14	● 實收資本額變更(可轉換公司債轉換)。	第三屆第10次 董事會
08	94/10/28	● 購回庫藏股 1500 仟股或金額 5000 萬元，自 94 年 10 月 31 日~94 年 11 月 30 日在 22.5~50 元間。	第三屆第11次 董事會
09	95/01/12	● 本公司 93 年國內第一次可轉換公司債資金運用計劃變更案(變更用途及執行進度) ● 實收資本額變更(國內第一次可轉換公司債轉換，發行新股 538,538 股) ● 95 年內部稽核計畫，提請核備案。 ● 修訂內部稽核細則，提請討論案。	第三屆第12次 董事會
10	95/02/16	● 台新銀行短期授信申請，額度 2 億 1 仟 5 佰萬元。 ● 實收資本額變更(員工認股權轉換，發行新股 329,000 股) ● 依金管局第 0940156948 號函規定辦理，修訂內部控制制度、內部稽核細則。 ● 修訂本公司章程-資本額修改為 4 億 8 仟 7 佰 2 拾 8 萬 9 仟 9 佰 3 拾元整。 ● 修訂本公司章程-額定股本提高至 7 億 5 仟萬元；董事席次由 5 到 7 人，提高至 7 到 9 人。 ● 委任經理人退休制度，依每月工資 6%提繳至勞保局之退休金個人專戶。 ● 95 年度股東常會召開日期 95 年 5 月 8 日，地點新竹市科學工業園區展業一路 2 號園區同業公會大樓 101 會議室。	第三屆第13次 董事會
11	95/03/23	● 94年度決算表冊案。 ● 94年度盈餘分配案。 ● 資本公積轉增資發行新股(每仟股配發50股)。 ● 修訂公司章程-修改股利政策、獨立董事名額及獨立董事選舉採候選人提名制。 ● 94年度內控自評結果及聲明書。 ● 95年董監事責任險投保案。 ● 研發主管任命案。 ● 會計主管任命案。 ● 95 年度股東常會召開事由。 ● 修改「股東會議事規則」及「董事監察人選舉辦法」。 ● 購回庫藏股 1500 仟股或金額 6,000 萬元，自 95 年 3 月 24 日~95 年 5 月 23 日在 37.5~52.5 元間。	第三屆第14次 董事會

七、最近年度及截至年報刊印日止，公司及其內部人員依法被處罰、公司對其內部人員違反內部控制制度規定之處罰、主要缺失與改善情形：無此情形。

八、其他必要補充說明事項：無。

**拾、最近年度及截至年度刊印日止，發生證券交易法第三十六條  
第二項第二款所定對股東權益或證券價格有重大影響之事項**

本公司最近年度及截至年度刊印日止，並未發生證券交易法第三十六條第二項第二款所定對股東權益或證券價格有重大影響之事項。

迅杰科技股份有限公司

負責人：翁 佳 祥 (簽章)